

กิจกรรม เสริมประสบการณ์

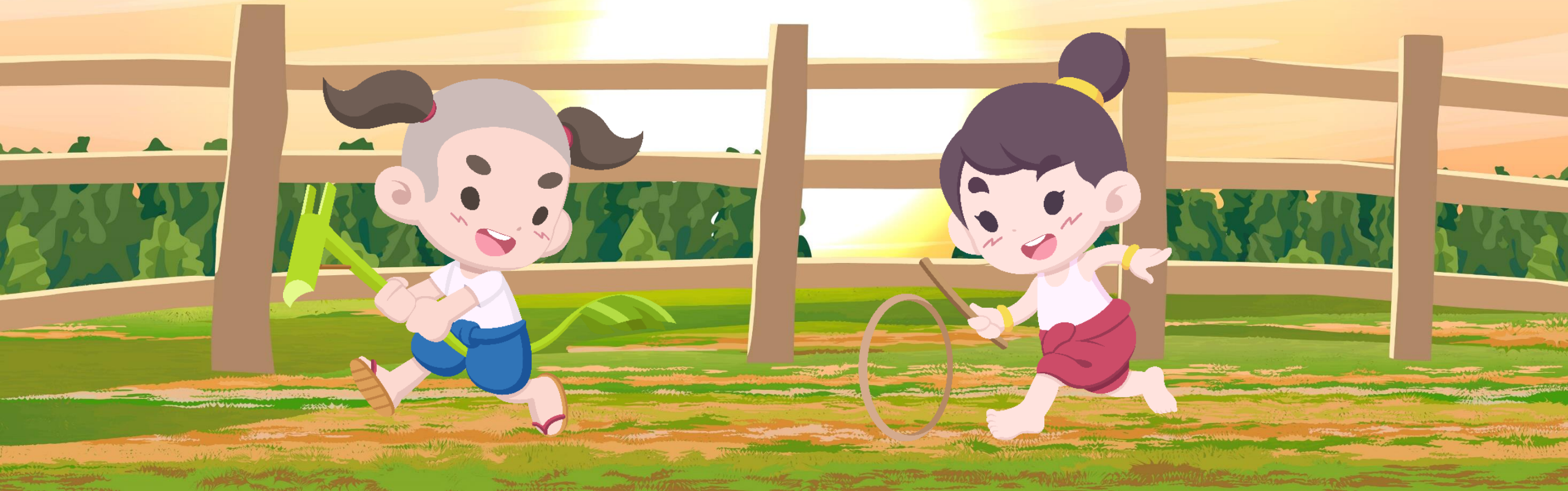
หน่วยการเรียนรู้ที่ ๑๓ “รักเมืองไทย”

ชั้นอนุบาลปีที่ ๒

เรื่อง การละเล่นพื้นบ้านของไทย



วิธีการเล่นการละเล่นแต่ละชนิด



รื้อข้าวสาร



รื้อข้าวสาร



- ๑) ตกลงกันว่าใครจะเป็นประตู ใช้ ๒ คน คนอื่น ๆ ต่อแถวกันลอดประตู
- ๒) ระหว่างเดิน ประตูจะเป็นผู้ร้องเพลง “รื้อข้าวสาร สองทะนานข้าวเปลือก เลือก ท้องโบลาน เก็บเบี้ยใต้ถุนร้าน คดข้าวใส่จาน พานเอาคนข้างหลังไว้ให้ดี”
- ๓) ผู้เล่นที่ถูกคล้องตัวไว้ ก็จะถูกลงโทษ หรือถูกให้มาเป็นประตูแทน

เดินกะลา



เดินกะลา



- ๑) กำหนดจุดเริ่มต้นและเส้นชัย
- ๒) ผู้เล่นแข่งขันกัน เหยียบบน กะลา คล้ายการใส่รองเท้าหุ้มน๊ีบ
- ๓) ยกเชือกก้าวเดินไปจนกว่า จะถึงเส้นชัย

แม่จ๋อ้ย

vinitisiri.bloggang.com



แม่งูเอ๋ย



- ๑) จับไม้สั้นไม้ยาว หรือตกลงกันว่า ใครจะเป็นพ่องู กับแม่งู คนที่เหลือต่อแถวแม่งู เป็นลูกงู
- ๒) พ่องูและแม่งูหันหน้าเข้าหากัน ร้องเพลงโต้ตอบกัน เมื่อเพลงจบ แม่งูต้องวิ่งพาลูกงูหนี

แม่งูเอ๋ย



พ่องู : แม่งูเอ๋ยกินน้ำบ่อไหน

แม่งู : กินน้ำบ่อโสกโยกไปโยกมา

(พร้อมแสดงอาการส่ายตัวไปมา)

พ่องู : แม่งูเอ๋ยกินน้ำบ่อไหน

แม่งู : กินน้ำบ่อหินบินไปบินมา

(พร้อมแสดงอาการบินไปบินมา)

พ่องู : แม่งูเอ๋ยกินน้ำบ่อไหน

แม่งู : กินน้ำบ่อทรายย้ายไปย้ายมา

(พร้อมแสดงอาการส่ายตัวไปมา)

3) พ่องูวิ่งไล่จับลูกงูทีละคน

กระต่ายขาเดียว



กระต่ายขาเดียว



- ๑) แบ่งผู้เล่นออกเป็นสองทีม ฝ่ายหนึ่งเป็นกระต่าย อีกฝ่ายหนึ่งเป็นผู้วิ่งหนี
- ๒) กำหนดขอบเขตเป็นเส้นวงกลม ทีมที่เป็นกระต่ายอยู่นอกวงกลม
- ๓) กระต่ายวิ่งเข้าไปจับเพื่อนในวงกลม ถ้ากระต่ายหมดแรง ต้องมาแปะมือเพื่อนที่อยู่นอกวงกลมให้กลับเข้าไปเป็นกระต่ายวิ่งไล่จับเพื่อน

ขี่ม้าส่งเมือง



ขี่ม้าส่งเมือง



- ๑) แบ่งผู้เล่นออกเป็น ๒ ทีม ตั้งคนเป็นเจ้าเมือง คนอื่น ๆ ในทีมเป็นลูกเมือง ส่วนใครที่ถูกจับได้ จะกลายเป็นเชลย มีวิธีเล่นดังนี้
- ๒) ผู้เล่นในทีมที่ ๑ มากระซิบบอกชื่อผู้เล่นในทีมที่ ๒ คนหนึ่งกับเจ้าเมือง
- ๓) จากนั้นทีมที่ ๒ ส่งตัวแทนออกมาหาเจ้าเมือง แล้วพูดชื่อผู้เล่นทีมตัวเองออกมา หากตรงกับชื่อที่ทีมที่ ๑ บอกไว้เจ้าเมืองจะร้องว่า “โป้ง”
- ๔) ผู้เล่นที่ถูกโป้งต้องตกเป็นเชลย และฝ่ายใดถูกจับเป็นเชลยหมดก่อน ก็ต้องแพ้กลายเป็น “ม้า” ให้ฝ่ายชนะขี่หลังกลับไปส่งที่เมือง

มอญซ่อนผ้า



มอญซ่อนผ้า



- ๑) มัดผ้าเป็นปมใหญ่ๆ เรียกว่า “ผ้าตี” หรือ “ผ้าตุ้ม” ใช้จำนวน ๑ ใน ๓ ของผู้เล่น หรือแล้วแต่จะตกลงกัน
- ๒) จับไม้สั้นไม้ยาว หรือตกลงกันก่อนว่าใครจะเป็น “มอญ” ผู้มีหน้าที่ซ่อนผ้า

มอญซ่อนผ้า



๓) คนอื่น ๆ นั่งล้อมวง ร้องเพลง “มอญซ่อนผ้า
ตุ๊กตาอยู่ข้างหลัง ไว้นอนไว้นี้ ฉันจะตีกันเธอ” และ
คนที่เป็นมอญ ถือผ้าไว้ในมือ เดินวนอยู่นอกวง
ระหว่างที่เพื่อน ๆ ร้องเพลง คนที่เป็นมอญ วางผ้า
ไว้ด้านหลังของใครก็ได้

๔) ใครรู้ตัวว่ามีผ้าอยู่ด้านหลัง ก็จะวิ่งไล่ตีมอญ ๑
รอบ มอญต้องวิ่งหนีกลับมา นั่งที่เดิม แต่ถ้ามอญ
โดนผ้า ก็ต้องกลับไปเป็นผู้วิ่งอีก ๑ รอบ

เด็ก ๆ ฝึกร้องเพลงมอญซ่อนผ้า
และเล่นการละเล่นมอญซ่อนผ้า

เสาร์

4

11

18

