

เอกสารประกอบการเรียนการสอน

การออกแบบรูปภาพ สัญลักษณ์ และกราฟิก



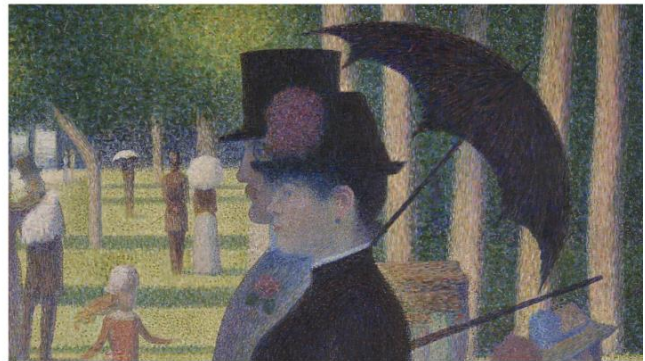
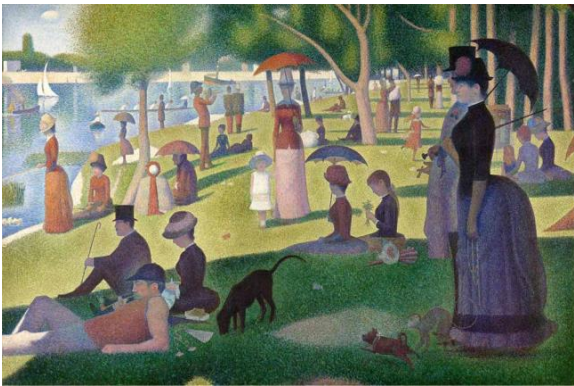
การออกแบบ

คือการสร้างสรรค์สิ่งใหม่หรือการปรับปรุงเปลี่ยนแปลงสิ่งที่มีอยู่เดิมให้ดียิ่งขึ้น ในทางศิลปะ สาขาทัศนศิลป์ การออกแบบคือการนำองค์ประกอบศิลป์หรือทัศนธาตุ นำมาจัดเป็นภาพ ตามหลักของการออกแบบงานทัศนศิลป์ โดยสามารถสะท้อนให้เห็นถึงความคิดสร้างสรรค์ที่มีความงามที่สมบูรณ์ตามจินตนาการของผู้ออกแบบ

การออกแบบมีบทบาทมากในสังคมปัจจุบัน เพราะชีวิตมนุษย์มีความเกี่ยวข้องกับการสื่อสารเพื่อการรับรู้ข้อมูลต่างๆ ซึ่งอุปกรณ์ที่ใช้ในการสื่อสาร นอกจากวิทยาการด้านอิเล็กทรอนิกส์แล้ว การสื่อสารด้วยสิ่งพิมพ์ที่แสดงออกเป็นภาพสัญลักษณ์และงานกราฟิกก็นับว่าเป็นวิธีที่แพร่หลายและเข้าถึงผู้คนได้ง่าย ซึ่งการสื่อสารความหมายดังกล่าว ต้องผ่านกระบวนการในการออกแบบ โดยอาศัยหลักการจัดองค์ประกอบศิลป์มาใช้ให้เหมาะสม

๑. การออกแบบรูปภาพ แบ่งออกได้ ดังนี้

- ๑.๑ การออกแบบรูปภาพด้วยจุด เพราะจุดเป็นองค์ประกอบหนึ่งของทัศนธาตุที่สามารถนำมาสร้างภาพได้ทุกรูปแบบ



A Sunday Afternoon on the Island of La Grande Jatte

- ๑.๒ การออกแบบรูปภาพด้วยเส้น เส้นมีหลายลักษณะและทำให้เกิดความรู้สึกที่หลากหลายต่อผู้พบเห็น เช่น เส้นตั้ง ตรง เส้นนอน



Doodle

๒. การออกแบบสัญลักษณ์

๒.๑ ความหมายของสัญลักษณ์

คือ สิ่งที่น่าออกแบบได้ออกแบบขึ้นมาเพื่อสื่อความหมายให้มนุษย์เข้าใจร่วมกันในสังคม

๒.๒ Logo

คือเครื่องหมาย หรือสัญลักษณ์ (Symbolism) ที่เกิดจากการออกแบบกราฟิกที่เกี่ยวข้องอันได้แก่ ภาพสัญลักษณ์และเครื่องหมายต่างๆ ที่ช่วยสร้างเอกลักษณ์ให้แก่สินค้าและบริการให้กับบริษัทห้าง ร้าน องค์กร หรือผู้ผลิต

๒.๓ ประเภทของการออกแบบโลโก้

สามารถแบ่งออกได้เป็น ๓ ประเภท ดังต่อไปนี้

๑. Iconic หรือ Symbolic การออกแบบโลโก้ แบบสัญลักษณ์หรือรูปภาพ เป็นการออกแบบโลโก้ที่มีรูปแบบเฉพาะ โดยเน้นที่สัญลักษณ์หรือรูปภาพเป็นสำคัญ ซึ่งอาจจะมีข้อความหรือเรียบง่าย จะเป็นรูปภาพที่สามารถดูออกได้ว่า สื่อสารถึงอะไรอย่างชัดเจน โดยที่การออกแบบโลโก้ประเภทนี้จุดเด่นอยู่ที่สามารถออกแบบให้รูปร่างสวยงามโดดเด่นแตกต่างจากผู้อื่นได้ง่าย สามารถสื่อสารความหมายความเป็นไปของแบรนด์ได้อย่างลึกซึ้ง ครอบคลุมรูปแบบของประเภทองค์กรธุรกิจต่างๆ ได้หลากหลาย แต่ข้อเสียคืออาจเข้าใจยาก ซึ่งแนวทางการออกแบบโลโก้ ในประเภทนี้ควรออกแบบให้มีความเรียบง่าย ไม่ยุ่งยาก เพื่อให้ผู้พบเห็นสามารถจดจำได้ง่าย



การออกแบบ symbolic

๒. Logotype หรือ Wordmark การออกแบบโลโก้ แบบตัวอักษร เป็นการออกแบบโลโก้ที่มีรูปแบบเฉพาะ โดยเน้นที่รูปแบบลักษณะของตัวอักษรเป็นสำคัญ โดยไม่มีรูปภาพหรือสัญลักษณ์ใดๆ เข้ามาประกอบในโลโก้ ซึ่งลักษณะตัวอักษรที่นำมาใช้นั้น ควรเป็นตัวอักษรที่มีความเป็นเอกลักษณ์เฉพาะตัว ไม่เหมือนใคร ควรออกแบบขึ้นมาใช้เฉพาะเจาะจงต่อแบรนด์ของเราเท่านั้น มีข้อดีที่ชัดเจนคือเข้าใจได้ง่าย สื่อสารได้เกือบจะทันทีแต่ก็อาจจะไม่ลึกซึ้ง ในความหมายเท่ากับการออกแบบโลโก้ ประเภท Iconic/Symbolic แต่ข้อเสียคือมักออกแบบให้โดดเด่นได้ยาก ใช้งานกับชื่อองค์กรหรือแบรนด์ที่มีชื่อยาวได้ยาก



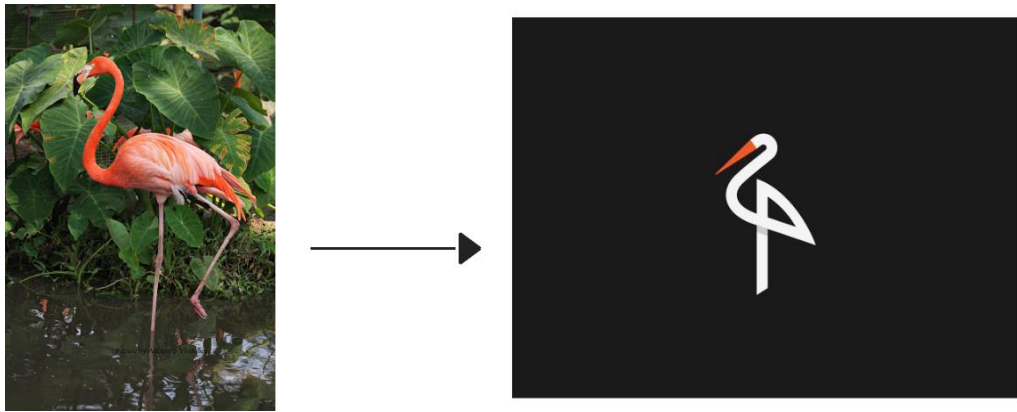
๓. Combination Marks การออกแบบโลโก้แบบผสมผสาน สดท้ายการออกแบบโลโก้ประเภทนี้ เป็นการออกแบบโดยนำเอาแบบ Iconic และ Logotype มาผสมผสานกัน ซึ่งเป็นรูปแบบที่ช่วยให้ง่ายต่อการออกแบบและนำเสนอความหมายได้ดี ช่วยให้ผู้บริโภคสามารถแยกแยะและจดจำแบรนด์ของเราได้ง่ายมากขึ้น โดยการออกแบบโลโก้ประเภทนี้ โดยมีข้อดีที่ออกแบบให้โดดเด่นสวยงามได้ไม่ยาก สามารถแฝงความหมายลึกซึ้งได้อีกด้วย



๒.๔ หลักในการออกแบบภาพสัญลักษณ์ Symbol Design Principle

การออกแบบภาพสัญลักษณ์ที่ดีจะประกอบไปด้วยเกณฑ์การออกแบบที่สำคัญ ๓ ประการ ได้แก่

๑. มีแนวความคิดที่ดี (Concept)
๒. สื่อความหมายได้ชัดเจน (Meaning)
๓. ในกรณีที่มีภาพประกอบ ต้องทำภาพนั้นให้เรียบง่าย โดยการตัดทอนรายละเอียด (Symbolization) การตัดทอนคือทำให้ลักษณะบิดเบือนไปจากของจริง จะให้ความสำคัญกับรูปแบบที่เหมือนจริงน้อยลง โดยมีการตัดทอนรายละเอียดต่าง ๆ ของรูปทรงให้ดูง่ายขึ้นกว่ารูปจริงของวัตถุหรือสภาวะที่แท้จริงของรูปทรงนั้นๆ



การตัดทอน

๒.๕ การออกแบบตราสินค้า

ตราสินค้า (brand) เป็นรูปแบบของภาพพจน์และแนวความคิดในรูปอัตลักษณ์ คำขวัญและผลงานออกแบบของสินค้าและผลิตภัณฑ์ ทั้งยังเป็นข้อมูลเชิงมโนธรรมที่แสดงออกทางรูปธรรมด้วยสัญลักษณ์



ตราสินค้า

หลักการออกแบบตราสินค้า

๑. การสื่อความหมาย

การออกแบบตราสินค้าต้องออกแบบให้สื่อความหมายที่สอดคล้องกับสินค้านั้นๆ



๒. การสื่ออารมณ์

การออกแบบตราสินค้าต้องออกแบบให้เหมาะสมกับอารมณ์ของสินค้า เช่น ออกแบบแบรนด์ สวนสนุกต้องเน้นการออกแบบให้ดูสดใส ร่าเริง

Disney

"Make people happy"

SALES GRID

"Generate effective sales"

๓. จดจำง่าย

การออกแบบตราสินค้า ต้องออกแบบให้เป็นที่จดจำง่าย ไม่สับสนกับสินค้าอื่น จำง่าย จำได้ ตั้งแต่ครั้งแรกที่พบเจอ

๔. การใช้สีที่เหมาะสม

การเลือกใช้สี ควรคำนึงถึงบทบาทของแบรนด์ โดยใช้ความรู้พื้นฐานเรื่องวรรณะสี สื่อถึงภาพพจน์ของแบรนด์

วรรณะของสี

- วรรณะร้อน (warm tone) ซึ่งประกอบด้วย สีเหลือง สีส้ม สีแดง สีม่วง สีเหล่านี้ให้อิทธิพลต่อความรู้สึกตื่นเต้นเร้าใจ กระฉับกระเฉง ถือว่าเป็นวรรณะร้อน
- วรรณะเย็น (cool tone) ประกอบด้วย สีเหลือง สีเขียว สีน้ำเงิน สีม่วง สีเหล่านี้ดูเย็นตา ให้ความรู้สึกสงบ สดชื่น



วรรณะสี

๓. การออกแบบกราฟิก งานกราฟิกเป็นส่วนสำคัญที่มีบทบาทยิ่งต่อการออกแบบและกระบวนการผลิตสื่อโดยเฉพาะอย่างยิ่ง สื่อที่ต้องการการสัมผัสรับรู้ด้วยตา ได้แก่ หนังสือ นิตยสาร วารสาร แผ่นป้าย บรรจุภัณฑ์ แผ่นพับ แผ่นปลิว โทรท์ส่น โฆษณา ภาพยนต์ ฯลฯ นักออกแบบจะใช้วิธีการทางศิลปะและวิธีการทางการออกแบบร่วมกัน สร้างรูปแบบสื่อ เพื่อให้เกิดศักยภาพสูงสุดในการที่จะเป็นตัวกลางในการสื่อความหมายระหว่างผู้ส่งสารและผู้รับสาร

ความหมายของการออกแบบกราฟิก

เป็นลักษณะของการออกแบบพื้นผิว ๒ มิติ เพื่อเป็นสื่อกลางสำหรับถ่ายทอดข้อความ ความรู้สึกนึกคิดและอารมณ์ จากบุคคลหนึ่งไปยังอีกบุคคลหนึ่ง เพื่อให้เข้าใจและรู้เรื่อง โดยใช้ประสาทตาในการรับรู้เป็นส่วนใหญ่

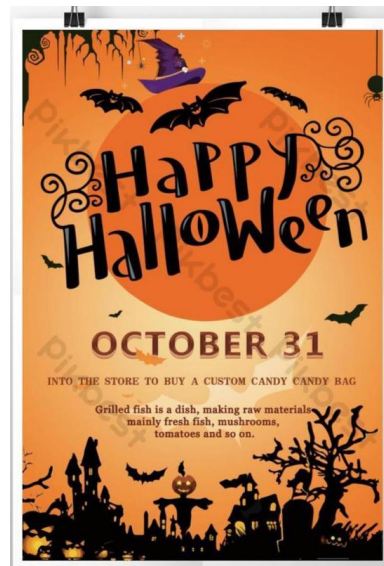
ประเภทของงานกราฟิก

การออกแบบงานกราฟิก ย่อมมีวัตถุประสงค์และเป้าหมายที่แตกต่างกันไป ลักษณะเฉพาะของหรือเงื่อนไขต่างๆ ของงานและวิธีการดำเนินงาน ต้องสอดคล้องกับปัจจัยทุกด้านในการสร้างงานออกแบบ จึงควรศึกษาถึงองค์ประกอบสำคัญๆ หลายๆ ด้าน แนวทางในการคิดงานกราฟิกจะเปลี่ยนไปตามลักษณะของสื่อหรืองานแต่ละประเภท โดยสามารถจัดหมวดหมู่ได้ ดังนี้

๑. งานกราฟิกบนสื่อโฆษณาสิ่งพิมพ์ คือ สื่อสำหรับการโฆษณาประชาสัมพันธ์สินค้าหรือบริการ หรือองค์กร ได้แก่ แผ่นป้ายโฆษณาหรือโปสเตอร์ แผ่นพับ แผ่นปลิวและบัตรเชิญ
๒. งานกราฟิกบนบรรจุภัณฑ์ บรรจุภัณฑ์มีหน้าที่หลักคือเป็นตัวภาชนะ สำหรับบรรจุสินค้า มีหลายรูปแบบแตกต่างกันไปตามลักษณะของสินค้า เช่น หีบห่อ กล่อง ขวด ลัง กระจ่ปอง ฯลฯ บรรจุภัณฑ์จะมีขนาดต่าง ๆ ตามขนาดที่บรรจุสินค้า

๓. งานกราฟิกบนสิ่งพิมพ์ทั่วไป

- การออกแบบปกหนังสือ
- การออกแบบการจัดหน้า
- การออกแบบรูปเล่ม
- การออกแบบภาพประกอบ



งานกราฟิกบนสื่อโฆษณาสิ่งพิมพ์