

รายวิชาภาษาไทย

รหัสวิชา ท๑๕๑๐๑

ชั้นประถมศึกษาปีที่ ๕

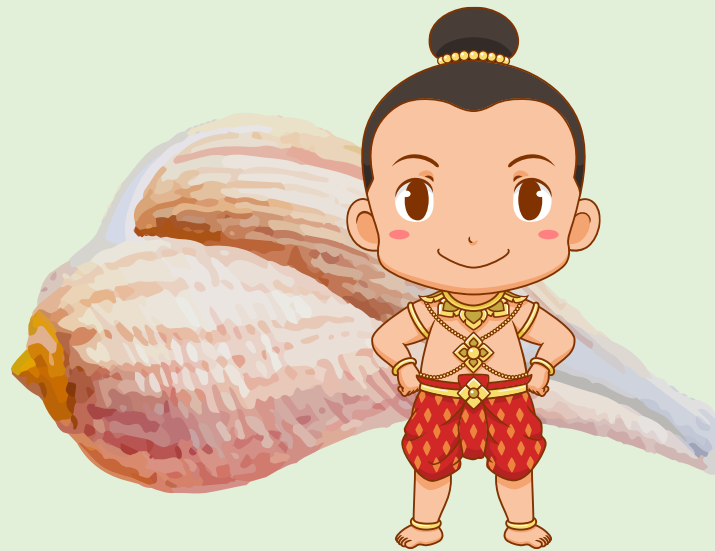
เรื่อง การอธิบายความหมายของ
คำศัพท์ในบทเรียน

ครูผู้สอน ครูวาสนา โพธิวงศ์
ครูชลภักดิ์ คงกำเนียด



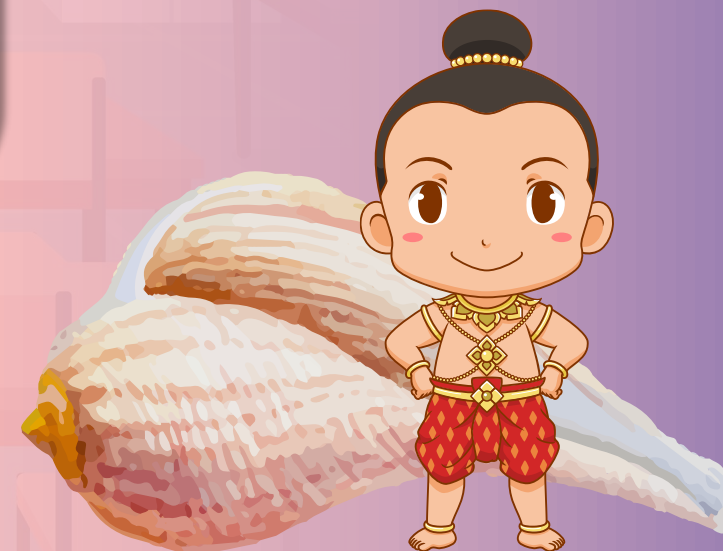


เรื่องรอบรู้ หนูตอบได้



นางจันท์เทวีประสูติพระโอรส

เป็นหอยสังข์จึงถูกขับออกจากเมือง



การอธิบายความหมาย ของคำศัพท์ในบทเรียน



จุดประสงค์การเรียนรู้

๑. บอกความหมายของคำศัพท์ในบทเรียนได้
๒. รวบรวมคำศัพท์และเขียนอธิบายความหมายคำศัพท์ในบทเรียนได้ถูกต้อง
๓. มีมารยาทในการอ่าน



การอธิบายคำศัพท์ในบทเรียน

๑. อ่านสำรวจคำ
๒. รวบรวมคำศัพท์
๓. ค้นหาความหมาย
๔. ถอดคำประพันธ์



การอธิบายความหมาย
ของคำศัพท์ในบทเรียน

เข้าใจความหมายของ คำ
เข้าใจความหมายของ เรื่อง
อ่านเรื่องได้ ถูกต้อง รวดเร็ว





รู้คำ รู้ความหมาย

กำตัด

ชลาสัย

บังเกิด

สงกา

เกิด

ความสงสัย

กำลังรุ่น

แม่น้ำ





รู้คำ รู้ความหมาย

ก่องกุ่มท์

บุญญาริการ

อาจิณ

อางขนาง

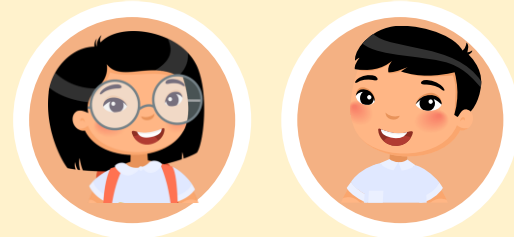
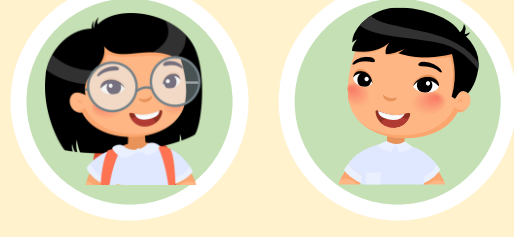
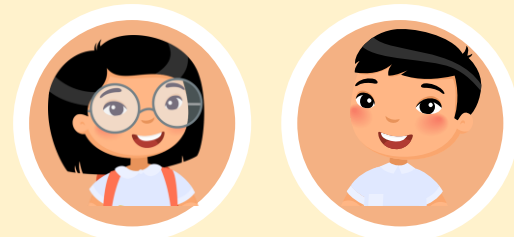
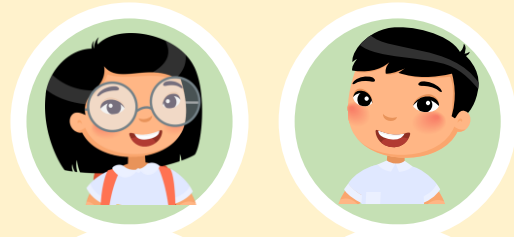
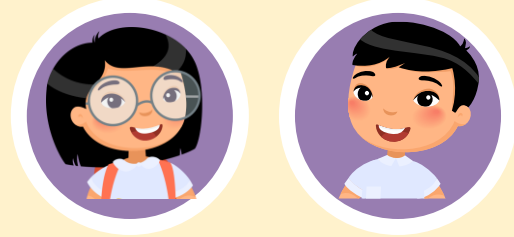
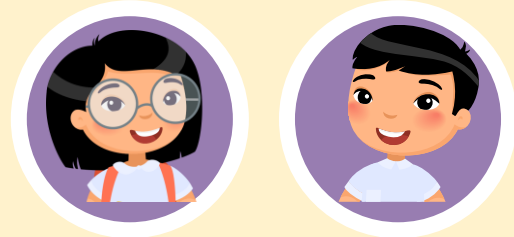
อาย ขวยเขิน

เป็นปรกติ เสมอ ๆ

บุญที่ได้กระทำไว้มากยิ่ง

ก่องไฟ





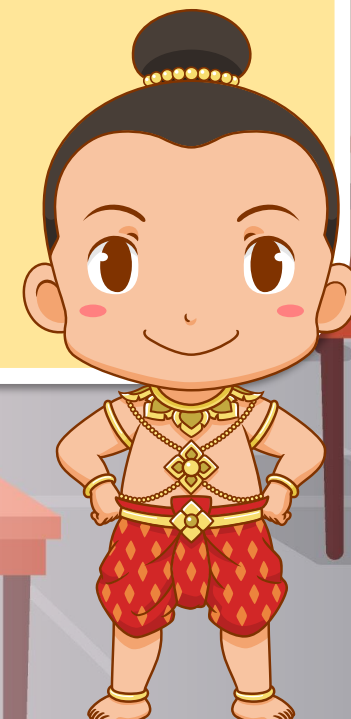
นักเรียนแบ่งกลุ่ม กลุ่มละ ๔ คน



นักเรียนแบ่งกลุ่มศึกษาคำศัพท์ในบทเรียน
จากหนังสือเรียนวรรณคดีลำนำ เรื่อง
สังข์ทอง ตอน กำเนิดพระสังข์



เวลา ๑๐ นาที





ค้นคว้า หาความหมาย

กัณฑ์

จุด

โฉบเฉี่ยว

ถวิล

ทับ

นาวา

นงคราญ

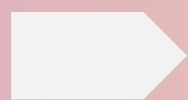
ไพโรจน์

สกล



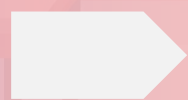
รู้คำ รู้ความหมาย

กัณฑ์



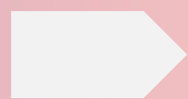
ลำบาก แห่งแล้ง

จตุ



เปลี่ยนสภาพการกำเนิด

โฉงแฉง

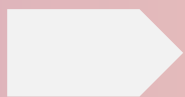


เอะอะเสียงดังในทางเกเร



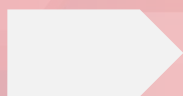
รู้คำ รู้ความหมาย

ถวิล



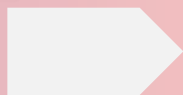
คิดถึง

ทับ



กระท่อม

นาวา

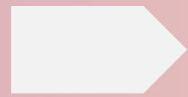


เรือ



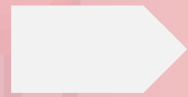
รู้คำ รู้ความหมาย

นงคราญ



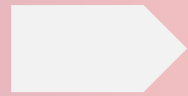
นางงาม

ไพโรสัณฑ์



แนวป่า

สกล



สากล



ค้นความรู้ สู่ความหมาย

ให้นักเรียนทำใบงานที่ ๑ เรื่อง การอธิบาย
ความหมายของคำศัพท์ในบทเรียน โดยค้นหา
ความหมายของคำจากหนังสือเรียนวรรณคดีลำนำ
และใบความรู้ที่ ๑



เวลาทำกิจกรรม ๑๐ นาที



ใบความรู้ที่ ๑ เรื่อง การอธิบายความหมายของคำศัพท์ในบทเรียน

หน่วยการเรียนรู้ที่ ๒ เรื่อง สังข์ทอง ตอน กำเนิดพระสังข์

แผนการจัดการเรียนรู้ที่ ๑ เรื่อง การอธิบายความหมายของคำศัพท์ในบทเรียน

รายวิชา พื้นฐานภาษาไทย รหัส ทอ๕๑๐๑ ภาคเรียนที่ ๑ ชั้นประถมศึกษาปีที่ ๕

ความหมายของคำ

เสียงที่เปล่งออกมาครั้งหนึ่ง ๆ เสียงพูด หรือตัวหนังสือที่เขียนขึ้น มีความหมายในตัว ไม่ว่าจะมียักยอกก็ตาม เช่น มะละกอ ทะเล กบ ใช้ประกอบหน้าคำอื่นเพื่อระบุประเภท หรือชนิดของคำ

คำศัพท์ที่ปรากฏในวรรณคดี เรื่อง สังข์ทอง ตอน กำเนิดพระสังข์

คำศัพท์

๑. กัณดาร (กัณ-ดาน)
๒. กำดัด
๓. กิณนร (กิน-นอน)
๔. กุณท์ (กุน)
๕. เกษมศานต์ (กะ-เสม-सान)
๖. คลาไคล (คลา-ไคล)

ความหมาย

ลำบาก แห้งแล้ง
กำลังรุ่ง
อมนุษย์ในนิยายมี ๒ ชนิด หนึ่งเป็นครึ่งคนครึ่งนก
ท่อนบนเป็นคน ท่อนล่างเป็นนก อีกชนิดหนึ่งมีรูปร่าง
เหมือนคน เมื่อไปไหนมาไหนก็จะใส่ปีกใส่หางบินไป
ในเรื่องนี้เปรียบเพื่อให้เห็นว่ามีรูปร่างงดงามอรชรอ่อนแอ้น
ไฟ
โปร่งอารมณ์ ชื่นชม ยินดี
เดินไปเคลื่อนไป



๗. จังทาล (จั่ง-ทาน)

๘. จุติ (จ-ติ)

๙. จู่ลู่

๑๐. โฉงเฉง

๑๑. ซลาลัย (ชะ-ลา-ไล)

๑๒. ดินดาน

๑๓. ถวิล (ถะ-หวิน)

๑๔. ทับ

๑๕. นงคราญ (นง-คราน)

๑๖. นอกชาน

มาจากคำว่า จังทาล หมายถึง ตำข้าว

เปลี่ยนสภาพจากกำเนิดหนึ่งไปเป็นอีกกำเนิดหนึ่ง
(มักใช้กับเทวดา)

ดูถูก

อะอะเอ็ดอึ้งเป็นทำนองเกะกะเกร

แม่น้ำ

ดินที่จับตัวแข็งเป็นชั้นโดยมากเป็นประเภทดินเหนียว
เนื้อแน่นที่น้ำไหลผ่านไม่ได้ เกาะตัวแข็งอยู่ใต้ผิวดิน

คิดถึง

กระท่อม

นางงาม

พื้นเรือนที่ยื่นพ้นชายคาระเบียงออกมา





๑๗. นาวา

๑๘. ประหวั่น

๑๙. ผันผาย

๒๐. ผ่าน

๒๑. เพริศพราย (เพริด-พราย)

๒๒. ไพรสัณห์ (ไพร-สัน)

๒๓. ภพไตร (พบ-ไตร)

๒๔. ภิรมย์ (พิ-รม)

๒๕. ม้วยมรณ์ (ม้วย-มอน)

๒๖. มี

๒๗. เยาวมาลย์ (เยา-วะ-มาน)

๒๘. รัน

๒๙. รำไร

๓๐. เรี่ยราย

๓๑. สกกล (สะ-กน)

๓๒. สงกา

๓๔. สาแทรก

เรือ

รู้สึกหวนกลับ

กลับไป เดินไป

ครอบครอง เช่น ผ่านเมือง

งามระยับ

แนวป่า

ในทางวรรณคดี หมายถึง โลกทั้งสาม

คือ สวรรค์ โลกมนุษย์และเมืองบาดาล

ดีใจยิ่ง ยินดียิ่ง

ตาย

อีกทีก็ เสียงแซ่

หญิงสาวสวย

ดี

อ้อยอิ่ง

กระจายเคลื่อนไป

ทั้งหมด ทั้งสิ้น

ความสงสัย

เครื่องใส่ของสำหรับหิ้วหรือหาบ เป็นต้น

ปรกติทำด้วยหวาย มี ๔ สาย ตอนบนทำเป็นหูสำหรับหิ้ว

สอดไม้คาน สำหรับตอนล่าง ขัดกันเป็นสี่เหลี่ยม สำหรับ

วางกระจาด



๓๕. อางขนาง (อาง-ชะ-หุนาง)

อาย ขวยเงิน

๓๖. อาจिन (อา-จिन)

เป็นปรกติ เสมอ ๆ

การอธิบายความหมายของคำศัพท์ในบทเรียน

การอธิบายความหมายของคำศัพท์ในบทเรียน ผู้อ่านต้องใช้บริบทในการเข้าใจความหมายของคำนั้น ๆ
จึงจะช่วยให้อ่านเรื่องได้อย่างถูกต้อง รวดเร็ว ทำให้เข้าใจความหมายของบทหรือกรอนที่อ่านได้
และเกิดความซาบซึ้งประทับใจยิ่งขึ้น

เรียบเรียงมาจาก <https://www.xyzpoppk.wixsite.com>



ใบงานที่ ๑

เรื่อง การอธิบายความหมาย ของคำศัพท์ในบทเรียน



ใบงานที่ ๑ เรื่อง การอธิบายความหมายของคำศัพท์ในบทเรียน

หน่วยการเรียนรู้ที่ ๒ เรื่อง สังข์ทอง ตอนกำเนิดพระสังข์

แผนการจัดการเรียนรู้ที่ ๑ เรื่อง การอธิบายความหมายของคำศัพท์ในบทเรียน

รายวิชา พื้นฐานภาษาไทย รหัส ท๑๕๑๐๑ ภาคเรียนที่ ๑ ชั้นประถมศึกษาปีที่ ๕

คำชี้แจง ให้นักเรียนค้นหาคำศัพท์ในบทเรียนและอธิบายความหมายของคำศัพท์
จากเรื่อง สังข์ทอง ตอน กำเนิดพระสังข์

คำศัพท์.....ความหมาย.....

คำศัพท์.....ความหมาย.....

คำศัพท์.....ความหมาย.....

คำศัพท์.....ความหมาย.....

คำศัพท์.....ความหมาย.....

คำศัพท์.....ความหมาย.....

คำศัพท์.....ความหมาย.....

คำศัพท์.....ความหมาย.....

คำศัพท์.....ความหมาย.....

คำศัพท์.....ความหมาย.....

ชื่อ.....นามสกุล.....ชั้น.....เลขที่.....

กิจกรรมครู

๑. ดูแลการทำงานของนักเรียน
๒. สังเกตพฤติกรรมการทำงานของนักเรียน
๓. ประเมินการทำงานของนักเรียนโดยใช้แบบประเมินจากแผนการเรียนรู้ที่ ๑ หน่วยที่ ๒



กิจกรรมนักเรียน

๑. นักเรียนทำใบงานที่ ๑ เรื่อง การอธิบายความหมายของคำศัพท์ในบทเรียน



เวลา ๑๐ นาที



นักเรียนสามารถค้นหาความหมาย
ของคำศัพท์ในบทเรียนวันนี้
ได้จากที่ใดบ้าง



ถอดคำประพันธ์

อ่านสำรวจคำ

(การอธิบายความหมายของ
คำศัพท์ในบทเรียน

ค้นหาความหมาย

รวบรวมคำศัพท์

บทเรียนครั้งต่อไป

การอ่านออกเสียงบทร้อยกรอง

เรื่อง สังข์ทอง ตอน กำเนิดพระสังข์

สามารถดาวน์โหลดข้อมูลได้ที่ www.dltv.ac.th



สิ่งที่ต้องเตรียม

๑. ใบความรู้ที่ ๒ เรื่อง การอ่านออกเสียงบทร้อยกรอง
เรื่อง สัจข์ทอง ตอน กำเนิดพระสังข์
๒. ใบงานที่ ๒ เรื่อง การอ่านออกเสียงบทร้อยกรอง
เรื่อง สัจข์ทอง ตอน กำเนิดพระสังข์
๓. หนังสือเรียนวรรณคดีลำนำ ชั้นประถมศึกษาปีที่ ๕

สามารถดาวน์โหลดข้อมูลได้ที่ www.dltv.ac.th

