

รายวิชา ประวัติศาสตร์

รหัสวิชา ส๑๔๑๐๒

ชั้นประถมศึกษาปีที่ ๔

การตั้งถิ่นฐานและการดำเนินชีวิต
ของคนสมัยรัตนโกสินทร์

ครูผู้สอน ครูสุกฤษา นกเทียน
ครูนจรัล ทรัพย์เจริญ





๕
การตั้งถิ่นฐานและการดำเนินชีวิต
ของคนสมัยรัตนโกสินทร์



จุดประสงค์การเรียนรู้

๑. อธิบายปัจจัยทางภูมิศาสตร์ที่ส่งผลต่อวิถีชีวิตของผู้คนในรัตนโกสินทร์ได้
๒. นำเสนอหลักฐานทางประวัติศาสตร์ที่สะท้อนลักษณะทางสังคมของรัตนโกสินทร์ได้
๓. เห็นคุณค่าของภูมิปัญญาไทยที่เกี่ยวกับการตั้งถิ่นฐาน





คำถาม
ชวนคิด



๑. ภาพที่นักเรียนเห็นคือ สถานที่ไหน

๒. วัดพระศรีรัตนศาสดารามมีความสำคัญอย่างไร

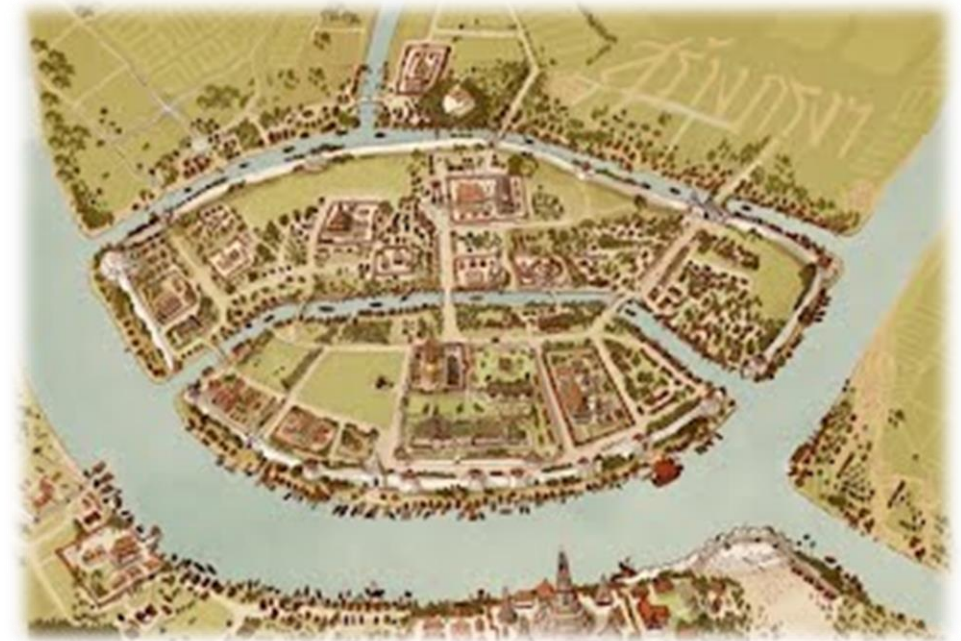


๓. วัดพระศรีรัตนศาสดารามนิยมเรียกอีกชื่อว่าอะไร และเพราะเหตุใด



ที่มาของรูปภาพ <https://www.thairentecocar.co.th>

๔. นักเรียนคิดว่าวัดพระศรีรัตนศาสดารามเป็นหลักฐานทางประวัติศาสตร์ที่แสดงพัฒนาการด้านใด



ที่มาของรูปภาพ <https://sites.google.com/site/xanacakrthiysmayratnkosinthr>

การตั้งถิ่นฐานและการดำเนินชีวิต ของคนสมัยรัตนโกสินทร์



อาณาจักรรัตนโกสินทร์

เป็นราชอาณาจักรที่สี่ในยุคประวัติศาสตร์ของไทย เริ่มตั้งแต่การย้ายเมืองหลวงจากฝั่งกรุงธนบุรี มายังกรุงเทพมหานครซึ่งตั้งอยู่ทางตะวันออกของแม่น้ำเจ้าพระยา พระบาทสมเด็จพระพุทธยอดฟ้าจุฬาโลกมหาราช ปฐมกษัตริย์แห่งราชวงศ์จักรี เสด็จขึ้นครองราชสมบัติ



วิถีชีวิตของคนไทยสมัยรัตนโกสินทร์ตอนต้น



ที่มาของรูปภาพ <https://www.travel2guide.com>

วิถีชีวิตของคนไทยในช่วงเวลานี้กล่าวได้ว่ามีความคล้ายคลึงกันและไม่มี ความแตกต่างมากนัก การเปลี่ยนแปลงวิถีชีวิตของคนไทยที่เห็นได้ชัดเจนเกิดขึ้นเมื่อมีการ ปรับปรุงประเทศให้ทันสมัยตามแบบตะวันตกตั้งแต่สมัยรัชกาลที่ ๔

ด้านการเมืองการปกครอง

ได้รับคติการปกครองแบบสมมติเทพมาจากเขมรที่ผู้ปกครองเปรียบดังเทพเจ้า จึงมีข้อปฏิบัติตามกฎหมายเทียรบาลที่ทำให้ผู้ปกครองมีความแตกต่างจากประชาชน เช่น การใช้ราชาศัพท์ การมีพระราชพิธีถือน้ำพระพิพัฒน์สัตยา



ด้านเศรษฐกิจ

เป็นระบบเศรษฐกิจแบบพึ่งตนเองและยังชีพอยู่ได้
ราษฎรสามารถผลิตสิ่งของที่จำเป็นในชีวิตประจำวัน
ใช้เองในครัวเรือน การค้าขายยตัว
ไม่มากเพราะถูกผูกขาด
โดยพระคลังสินค้า



ด้านสังคมและวัฒนธรรม

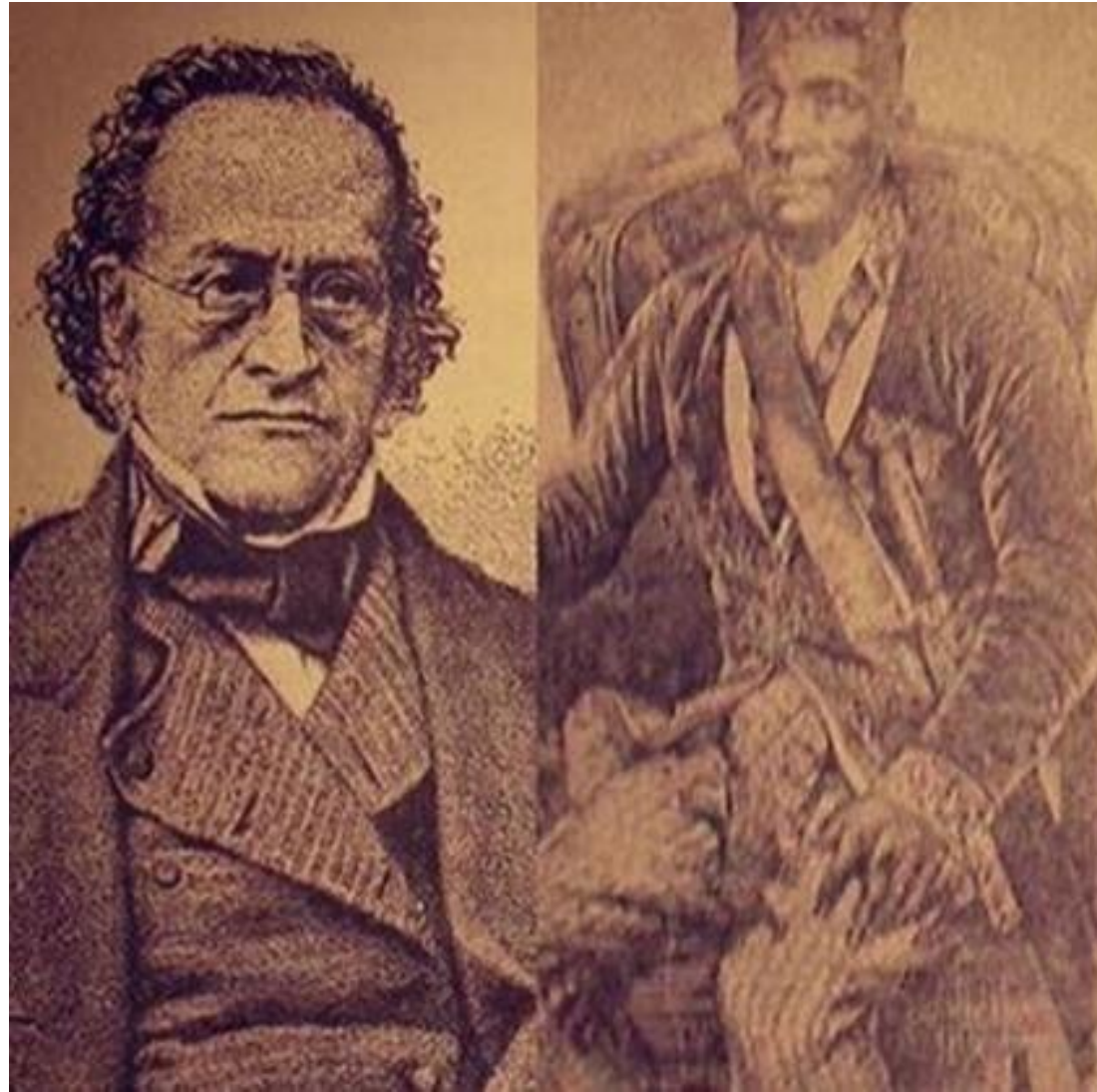
จากการติดต่อกับชุมชนภายนอก ไม่ว่าจะทางการค้า การทำสงคราม รวมถึงมีชาวต่างชาติเข้ามารับราชการ ในราชสำนัก ทำให้สังคมไทย สมัยรัตนโกสินทร์มีความ หลากหลายทางวัฒนธรรม เป็นอย่างมาก





วิถีชีวิตของคนไทยสมัยรัตนโกสินทร์ ยุคปรับปรุงประเทศ

ตั้งแต่รัชสมัยพระบาทสมเด็จพระจอมเกล้าเจ้าอยู่หัว เป็นต้นมา สังคมไทยมีการเปลี่ยนแปลงไปจากสมัยรัตนโกสินทร์ตอนต้น อย่างมากจากการรับวัฒนธรรมของชาติตะวันตก



สาเหตุของการเปลี่ยนแปลง
เกิดจากการที่ไทยทำสนธิสัญญา
เบาว์ริงกับประเทศอังกฤษ
เมื่อ พ.ศ.๒๓๙๘ และทำสนธิสัญญา
กับชาติตะวันตกอื่น ๆ ทำให้มีการ
ติดต่อกับชาติตะวันตกมากขึ้น

ด้านการเมืองการปกครอง



ในรัชสมัยพระบาทสมเด็จพระจอมเกล้าเจ้าอยู่หัวและ
รัชสมัยพระบาทสมเด็จพระจุลจอมเกล้าเจ้าอยู่หัวทรงใกล้ชิด
กับราษฎรมากขึ้น เช่น เสด็จประพาสหัวเมืองบ่อยครั้ง อนุญาตให้
ราษฎรเข้าเฝ้า ฯ ระหว่างเสด็จพระราชดำเนินได้

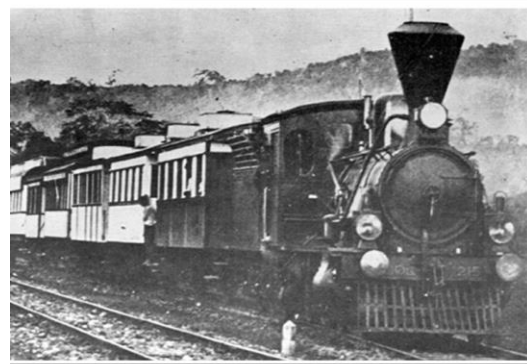
ด้านเศรษฐกิจ

ข้าวกลายเป็นสินค้าออกอันดับหนึ่งของไทย
มีการบุกเบิกที่ดินเพื่อใช้ปลูกข้าว
เช่น บริเวณรังสิต ปรับปรุง
ระบบชลประทาน การขุดคูคลอง
และการตั้งโรงสีข้าว



ด้านสังคมและวัฒนธรรม

วิถีชีวิตของคนไทยเปลี่ยนแปลงไป อันเนื่องมาจากการปรับปรุงประเทศ
ให้เข้าสู่ความทันสมัยแบบตะวันตก



นอกจากนี้ ชาวไทยทั้งหญิงและชายเริ่มแต่งกาย
ให้เป็นแบบสากลนิยม รับประทานกาแฟ นม ขนมนปัง
เป็นอาหารเช้าแทนข้าว ใช้ช้อนส้อม นั่งโต๊ะเก้าอี้
มีโอกาสดูหนังไปศึกษาที่ต่างประเทศ
รู้จักเล่นกีฬาแบบตะวันตก สร้างพระราชวัง
สร้างบ้านแบบตะวันตก นิยมมีบ้านพัก
ตากอากาศในต่างจังหวัด



วิถีชีวิตของคนไทยตั้งแต่ พ.ศ. ๒๔๗๕ ถึงปัจจุบัน

การเปลี่ยนแปลงการปกครองเมื่อวันที่ ๒๔ มิถุนายน พ.ศ. ๒๔๗๕ มีผลต่อวิถีชีวิตของคนไทยในด้านต่าง ๆ หลายประการ ดังนี้

ด้านการเมือง
การปกครอง

ด้านเศรษฐกิจ

ด้านสังคมและ
วัฒนธรรม

ด้านการเมืองการปกครอง

ในสมัย พ.ศ. ๒๔๗๕ มีการเปลี่ยนแปลงระบอบการปกครองเป็นประชาธิปไตย เกิดองค์กรการเมืองต่าง ๆ เช่น พรรคการเมือง คณะรัฐมนตรี รัฐสภา



ด้านเศรษฐกิจ

ตั้งแต่ พ.ศ. ๒๕๐๔ มีการใช้แผนพัฒนาเศรษฐกิจและสังคมแห่งชาติ ซึ่งส่งผลต่อการเปลี่ยนแปลงวิถีชีวิตของคนไทยหลายอย่าง เช่น เกิดโรงงานอุตสาหกรรมจำนวนมาก



ด้านสังคมและวัฒนธรรม

สามารถแบ่งได้เป็นช่วง ๆ ดังนี้

การสร้างชาติ ได้สร้างกระแสชาตินิยมและความเป็นไทย
ด้วยการออกกฎหมายหลายฉบับ

การฟื้นฟูวัฒนธรรมเพื่อส่งเสริมการท่องเที่ยว
ได้ตั้งองค์การส่งเสริมการท่องเที่ยวแห่งประเทศไทย (อ.ส.ท.)
ปัจจุบันคือ การท่องเที่ยวแห่งประเทศไทย



การพัฒนาทางเศรษฐกิจถึงปัจจุบัน สมัยนี้ได้มีการกำหนด
แผนพัฒนาเศรษฐกิจและสังคมแห่งชาติฉบับที่ ๑ เมื่อ พ.ศ. ๒๕๐๔
ทำให้วิถีชีวิตของคนไทยเปลี่ยนแปลงอย่างมาก โดยเกิดจาก
หลายปัจจัย เช่น การพัฒนาทางการศึกษา



ในด้านครอบครัว ครอบครัวมีขนาดเล็ก โดยมีลักษณะเป็น
ครอบครัวเดี่ยว สังคมแบบเครือญาติหรือสังคมชนบทของไทย
เปลี่ยนไป วางแผนครอบครัวและความเจริญทางการแพทย์ ทำให้
ประชากรวัยสูงอายุมีจำนวนมากขึ้น ขณะที่ประชากรวัยเด็กลดลง
ความสัมพันธ์แบบเครือญาติลดลง



คำถามทบทวน

๑. ที่ตั้งและลักษณะภูมิประเทศของรัตนโกสินทร์
เป็นอย่างไร

๒. ทำเลที่ตั้งของรัตนโกสินทร์ส่งผลต่อ
เศรษฐกิจและวิถีชีวิตอย่างไร



คำถามทบทวน

๓. การฟื้นฟูด้านสังคมและวัฒนธรรมเกิดขึ้นในสมัย
รัชกาลใด เพราะเหตุใด

๔. หลักฐานทางประวัติศาสตร์สมัยกรุงรัตนโกสินทร์มี
ความสัมพันธ์กับวิถีการดำเนินชีวิตของคนสมัยรัตนโกสินทร์
อย่างไร



คำชี้แจง

ให้นักเรียนทำใบงานที่ ๑๐
เรื่อง การตั้งถิ่นฐานและการดำเนินชีวิตของคน
สมัยรัตนโกสินทร์

ชั้นปฏิบัติ



คำชี้แจง

คำชี้แจงกิจกรรมนักเรียน

1. นักเรียนทำใบงานที่ ๑๐ เรื่อง การตั้งถิ่นฐานและการดำเนินชีวิต ของคนสมัยรัตนโกสินทร์
๒. นักเรียนสามารถศึกษาความรู้เพิ่มเติมจากใบความรู้

คำชี้แจงบทบาทครูปลายทาง

๑. ครูแจกใบงานที่ ๑๐ เรื่อง การตั้งถิ่นฐานและการดำเนินชีวิต ของคนสมัยรัตนโกสินทร์
๒. ครูให้นักเรียนทำใบงาน
๓. ครูเดินดูความเรียบร้อยและให้ความช่วยเหลือตามความเหมาะสม



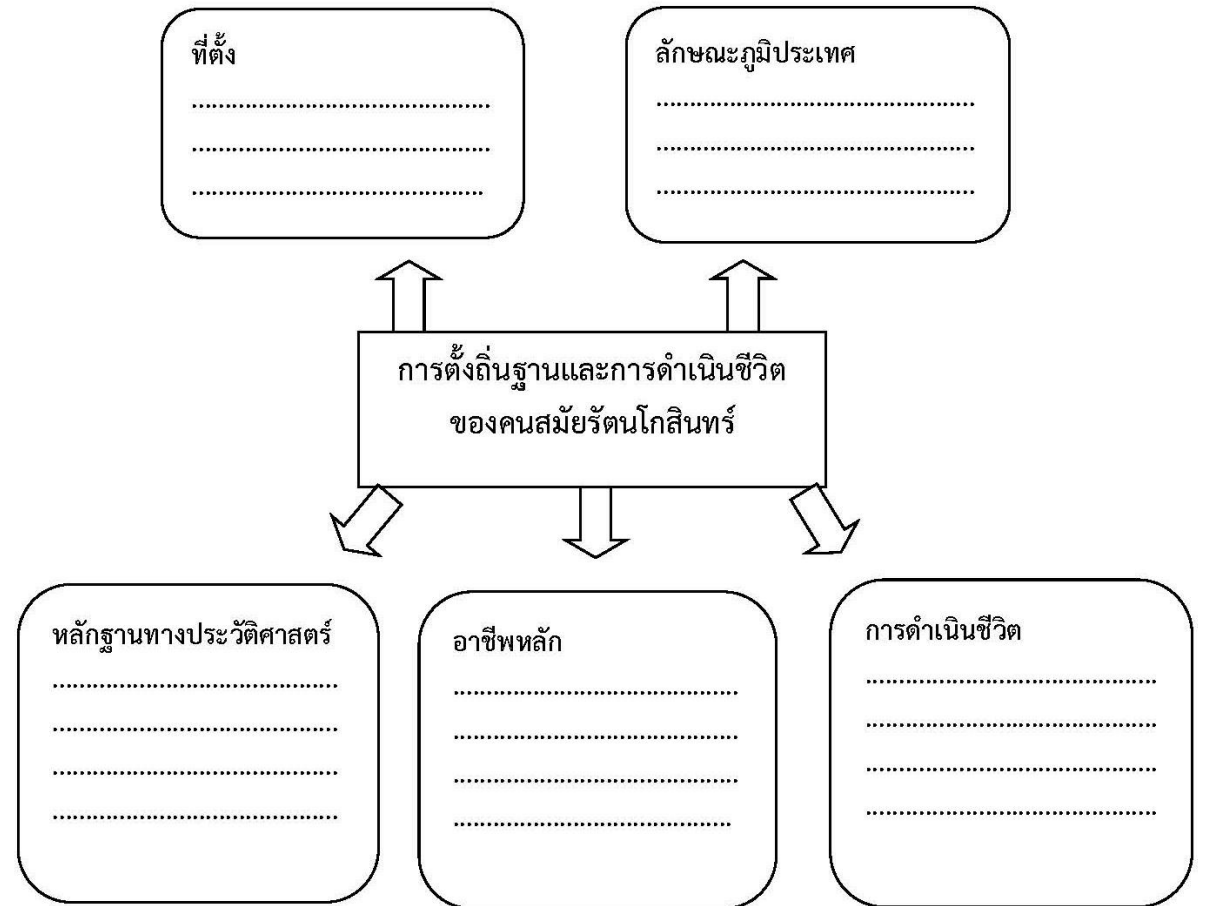
ใบงานที่ ๑๐

เรื่อง

การตั้งถิ่นฐานและการดำเนินชีวิต
ของคนสมัยรัตนโกสินทร์



คำชี้แจง ให้นักเรียนสรุปองค์ความรู้จากการศึกษาข้อมูล เรื่อง การตั้งถิ่นฐานและการดำเนินชีวิตของคนสมัยรัตนโกสินทร์เป็นแผนผังความคิด



การตั้งถิ่นฐานและการดำเนินชีวิตของคนสมัยรัตนโกสินทร์

กรุงรัตนโกสินทร์ เป็นราชอาณาจักรที่สี่ในยุคประวัติศาสตร์ของไทย เริ่มตั้งแต่การย้ายเมืองหลวงจากฝั่งกรุงธนบุรี มายังกรุงเทพมหานคร ซึ่งตั้งอยู่ทาง ตะวันออกของแม่น้ำเจ้าพระยา พระบาทสมเด็จพระพุทธยอดฟ้าจุฬาโลกมหาราช ปฐมกษัตริย์แห่งราชวงศ์จักรี เสด็จขึ้นครองราชสมบัติ เมื่อวันที่ ๖ พ.ศ. ๒๓๒๕



ครั้งแรกของสมัยนี้เป็นกา^รเพิ่มพูนอำนาจของอาณาจักร ถูกขัดจังหวะด้วยความขัดแย้งเป็นระยะกับพม่า เวียดนามและลาว ส่วนครั้งหลังนั้นเป็นการเผชิญกับประเทศเจ้าอาณานิคม อังกฤษและฝรั่งเศส จนทำให้ไทยเป็นเพียงประเทศเดียวในเอเชียตะวันออกเฉียงใต้ที่ไม่ตกเป็นอาณานิคมของตะวันตก สมัยนี้มีพัฒนาการทางเศรษฐกิจและสังคมที่สำคัญ ด้วยการเพิ่มการค้ากับต่างประเทศ การเลิกทาส และการขยายการศึกษาแก่ชนชั้นกลางที่เกิดขึ้น ระบอบสมบูรณาญาสิทธิราชถูกแทนที่ด้วยระบอบราชาธิปไตยภายใต้รัฐธรรมนูญ ในการปฏิวัติสยาม พ.ศ. ๒๔๗๕



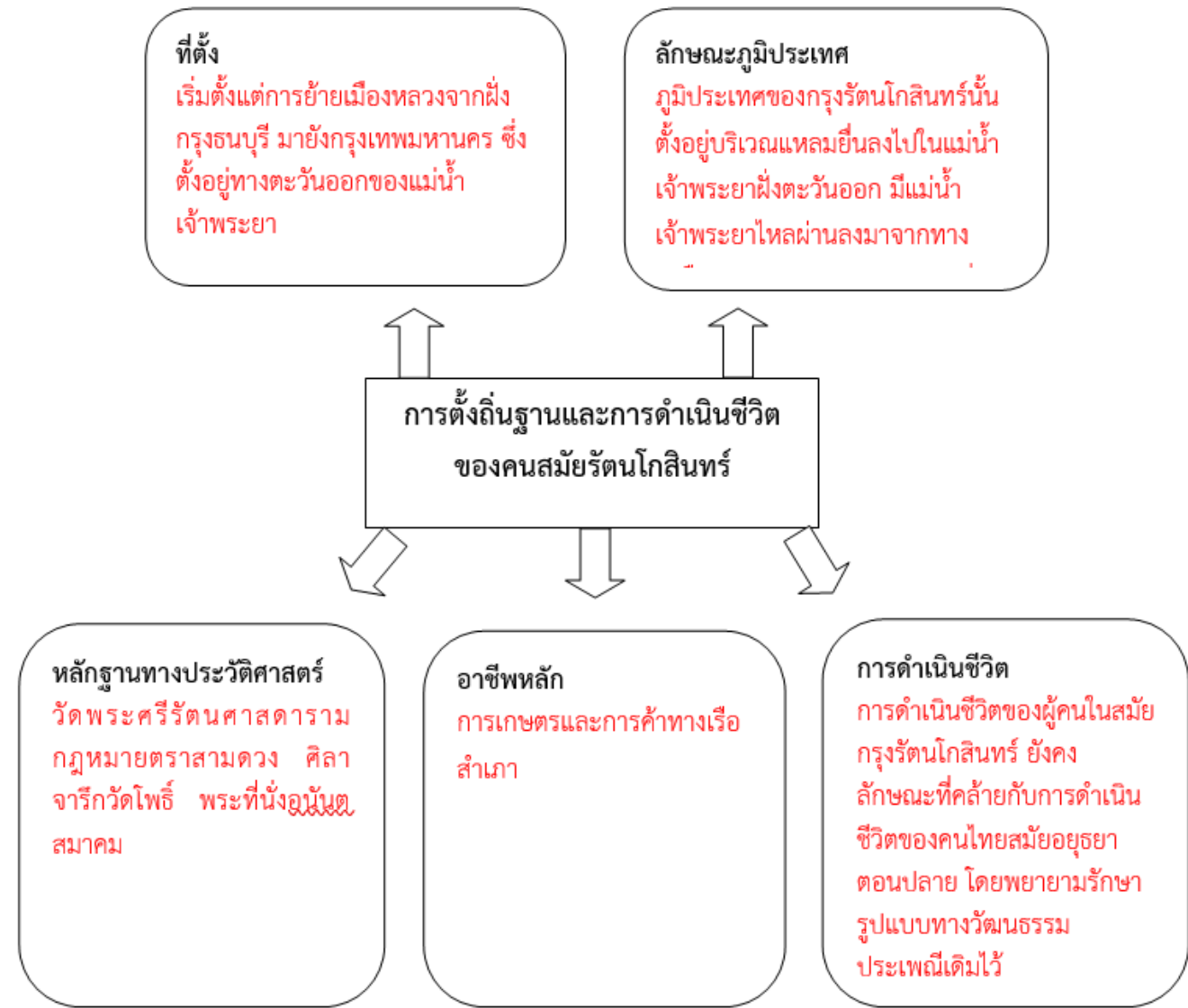
การฟื้นฟูเศรษฐกิจ เศรษฐกิจของไทยในสมัยรัตนโกสินทร์ตอนต้นเริ่มฟื้นตัว
ในตอนปลายรัชกาลที่ ๒ เป็นต้นมา และเจริญรุ่งเรืองอย่างมากในสมัยรัชกาลที่ ๓
ผลผลิตทางการเกษตรและการค้าทางเรือสำเภากับต่างประเทศขยายตัวขึ้นมาก
รายได้ของประเทศในสมัยรัตนโกสินทร์ตอนต้นมีที่มา ดังนี้ รายได้จากการค้ากับ
ต่างประเทศ และรายได้ภายในประเทศ เป็นรายได้ของรัฐที่ได้จากภาษีอากร
ภายในประเทศ



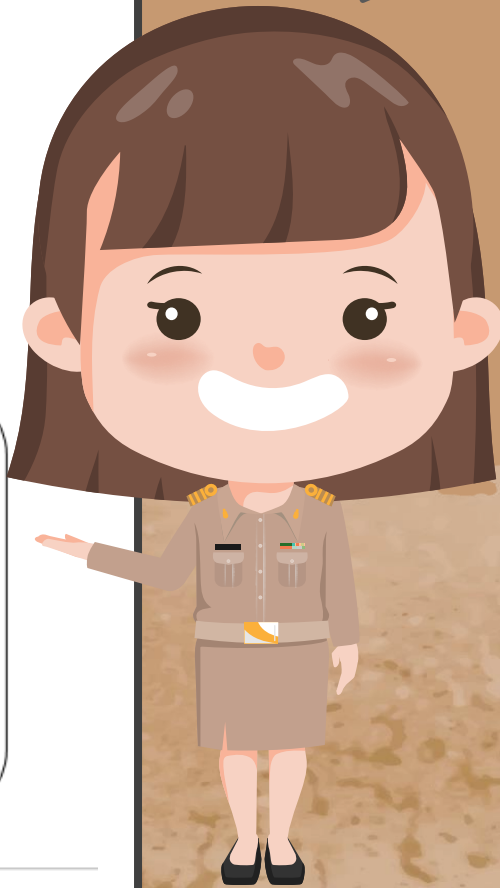
การฟื้นฟูด้านสังคมและวัฒนธรรม การดำเนินชีวิตของผู้คนในสมัย
กรุงรัตนโกสินทร์ตอนต้น ยังคงลักษณะที่คล้ายกับการดำเนินชีวิตของคนไทย
สมัยอยุธยาตอนปลาย โดยพยายามรักษารูปแบบทางวัฒนธรรม ประเพณีเดิมไว้
รัชสมัยพระบาทสมเด็จพระจุลจอมเกล้าเจ้าอยู่หัวประเทศไทยมีการปฏิรูปบ้านเมือง
ให้ทันสมัยทัดเทียมชาติตะวันตก อาชีพเกษตรกรรมเป็นอาชีพหลักแต่ก็มีการ
ประกอบอาชีพอื่นที่หลากหลายขึ้น และระบบไพร่ถูกยกเลิกไป
หลักฐานทางประวัติศาสตร์สมัยรัตนโกสินทร์ เช่น วัดพระศรีรัตนศาสดาราม
กฎหมายตราสามดวง ศิลปินวัดโพธิ์ พระที่นั่งอนันตสมาคม




คำชี้แจง ให้นักเรียนสรุปองค์ความรู้จากการศึกษาข้อมูล เรื่อง การตั้งถิ่นฐานและการดำเนินชีวิตของคนสมัยรัตนโกสินทร์เป็นแผนผังความคิด



เฉลย
แนวคำตอบ





สรุปบทเรียน

อาณาจักรรัตนโกสินทร์ ศูนย์กลาง
คือ กรุงเทพมหานคร ในลุ่มแม่น้ำเจ้าพระยา
ตอนล่าง ทำเลเอื้อต่อการเพาะปลูก การค้า
การติดต่อกับต่างประเทศ ส่งให้เมืองนี้เป็น
ศูนย์กลางทางการเมืองการปกครอง
เศรษฐกิจ และสังคม จวบจนถึงปัจจุบัน

แบบประเมินตนเอง

หน่วยที่ ๒

ภูมิใจในท้องถิ่น



ชื่อ : _____ สกุล : _____ วัน _____ เดือน _____ พ.ศ. _____
หน่วยการเรียนรู้ที่ ๒ เรื่อง ภูมิใจในท้องถิ่น

คำชี้แจง

๑. ระบายสีลงใน ☆ ของแต่ละกิจกรรมที่นักเรียนคิดว่าทำได้ตามระดับการประเมินเหล่านี้
เพื่อประเมินการเรียนรู้ของนักเรียน

☆ ปรับปรุง ☆☆ พอใช้ ☆☆☆ ก่อนข้างดี ☆☆☆☆ ดี ☆☆☆☆☆ ดีมาก

กิจกรรม	ระดับความสามารถ
อธิบายการตั้งถิ่นฐานและการดำเนินชีวิตของมนุษย์สมัยก่อนประวัติศาสตร์ได้	☆☆☆☆☆
บอกลักษณะหลักฐานทางประวัติศาสตร์ที่แสดงพัฒนาการของมนุษย์ยุคหินที่พบในท้องถิ่นได้	☆☆☆☆☆
วิเคราะห์ปัจจัยที่ส่งผลให้เกิดการพัฒนาการของมนุษย์สมัยประวัติศาสตร์ในดินแดนไทย	☆☆☆☆☆
จำแนกการตั้งหลักแหล่งของแคว้นโบราณในดินแดนไทยได้	☆☆☆☆☆
วิเคราะห์หลักฐานทางประวัติศาสตร์ที่มีความสัมพันธ์กับการดำเนินชีวิตของคนสมัยสุโขทัย สมัยอยุธยา สมัยธนบุรี และสมัยรัตนโกสินทร์ได้	☆☆☆☆☆

๒. นับจำนวนดาวจากตารางข้างบนเพื่อบันทึกผลการเรียนรู้ของนักเรียน ดังนี้

☆ จำนวน..... ☆☆☆☆ จำนวน.....
☆☆ จำนวน..... ☆☆☆☆☆ จำนวน.....
☆☆☆ จำนวน.....

สรุป: วงกลมรอบผลการเรียนรู้ของนักเรียน โดยนับจากข้อที่ได้ดาวมากที่สุด

ปรับปรุง พอใช้ ดี ก่อนข้างดี ดีมาก

๓. กาเครื่องหมาย ✓ ลงใน ที่นักเรียนวางแผนจะทำการพัฒนาการเรียนในครั้งต่อไป (เลือกได้มากกว่า ๑ ข้อ)

_____ _____
 _____ _____

คำชี้แจง

๑. ระบายสีลงใน ☆ ของแต่ละกิจกรรมที่นักเรียนคิดว่าทำได้ตามระดับการประเมินเหล่านี้
เพื่อประเมินการเรียนรู้ของนักเรียน

☆ ปรับปรุง ☆☆ พอใช้ ☆☆☆ ค่อนข้างดี ☆☆☆☆☆ ดี ☆☆☆☆☆ ดีมาก

กิจกรรม	ระดับความสามารถ
อธิบายการตั้งถิ่นฐานและการดำเนินชีวิตของมนุษย์สมัยก่อนประวัติศาสตร์ได้	☆☆☆☆☆
บอกลักษณะหลักฐานทางประวัติศาสตร์ที่แสดงพัฒนาการของมนุษย์ยุคหินที่พบในท้องถิ่นได้	☆☆☆☆☆
วิเคราะห์ปัจจัยที่ส่งผลให้เกิดการพัฒนาการของมนุษย์สมัยประวัติศาสตร์ในดินแดนไทย	☆☆☆☆☆
จำแนกการตั้งหลักแหล่งของแคว้นโบราณในดินแดนไทยได้	☆☆☆☆☆
วิเคราะห์หลักฐานทางประวัติศาสตร์ที่มีความสัมพันธ์กับการดำเนินชีวิตของคนสมัยสุโขทัย สมัยอยุธยา สมัยธนบุรี และสมัยรัตนโกสินทร์ได้	☆☆☆☆☆

๒. นับจำนวนดาวจากตารางข้างบนเพื่อบันทึกผลการเรียนรู้ของนักเรียน ดังนี้

☆	จำนวน.....	☆ ☆ ☆ ☆	จำนวน.....
☆ ☆	จำนวน.....	☆ ☆ ☆ ☆ ☆	จำนวน.....
☆ ☆ ☆	จำนวน.....		

สรุป: วงกลมรอบผลการเรียนรู้ของนักเรียน โดยนับจากข้อที่ได้ดาวมากที่สุด

ปรับปรุง พอใช้ ดี ค่อนข้างดี ดีมาก

๓. กาเครื่องหมาย ลงใน ที่นักเรียนวางแผนจะทำเพื่อพัฒนาการเรียนในครั้งต่อไป (เลือกได้มากกว่า ๑ ข้อ)

*หมายเหตุ : ครูเติมประเด็นที่ต้องการให้นักเรียนวางแผนพัฒนาตนเอง