

รายวิชา ประวัติศาสตร์

รหัสวิชา ส๑๔๑๐๒

ชั้นประถมศึกษาปีที่ ๔

การตั้งถิ่นฐานและการดำเนินชีวิต
ของคนสมัยอยุธยาและธนบุรี

ครูผู้สอน ครูสุกฤษา นกเทียน

ครูนจรัล สุขเจริญ



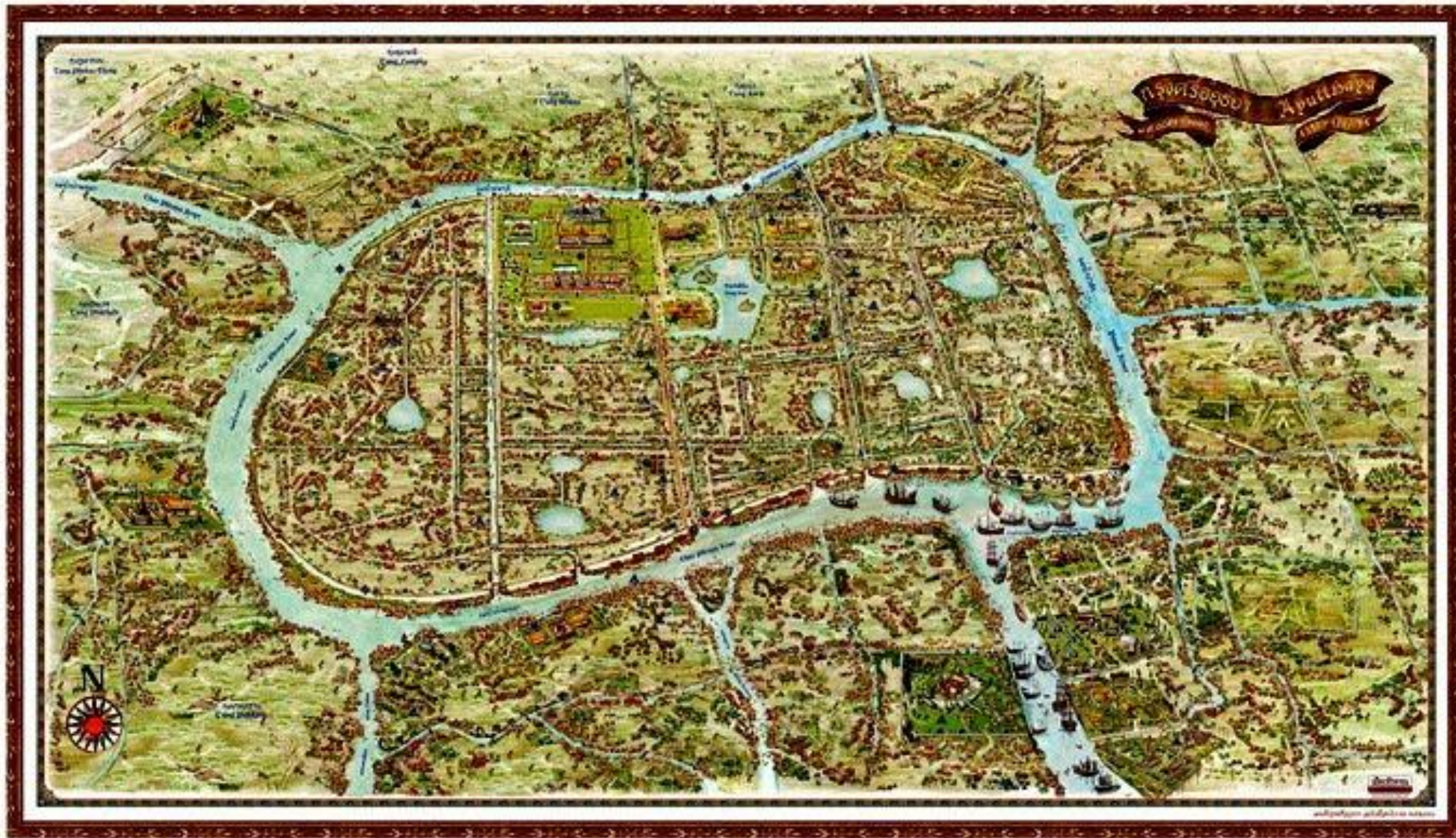
การตั้งถิ่นฐานและการดำเนินชีวิต
ของคนสมัยอยุธยาและธนบุรี





จุดประสงค์การเรียนรู้

๑. อธิบายปัจจัยทางภูมิศาสตร์ที่ส่งผลต่อวิถีชีวิตของ
ผู้คนในอาณาจักรอยุธยาและธนบุรีได้
๒. นำเสนอหลักฐานทางประวัติศาสตร์ที่สะท้อนลักษณะ
ทางสังคมของอยุธยาและธนบุรีได้
๓. เห็นคุณค่าของภูมิปัญญาไทยที่เกี่ยวกับการตั้งถิ่นฐาน



คำถามชวนคิด

๑. กรุงศรีอยุธยาและกรุงธนบุรีมีความสำคัญ
อย่างไรต่อประวัติศาสตร์ชาติไทย

๒. กรุงศรีอยุธยาและกรุงธนบุรีมีลักษณะที่ตั้ง
และลักษณะภูมิประเทศอย่างไร

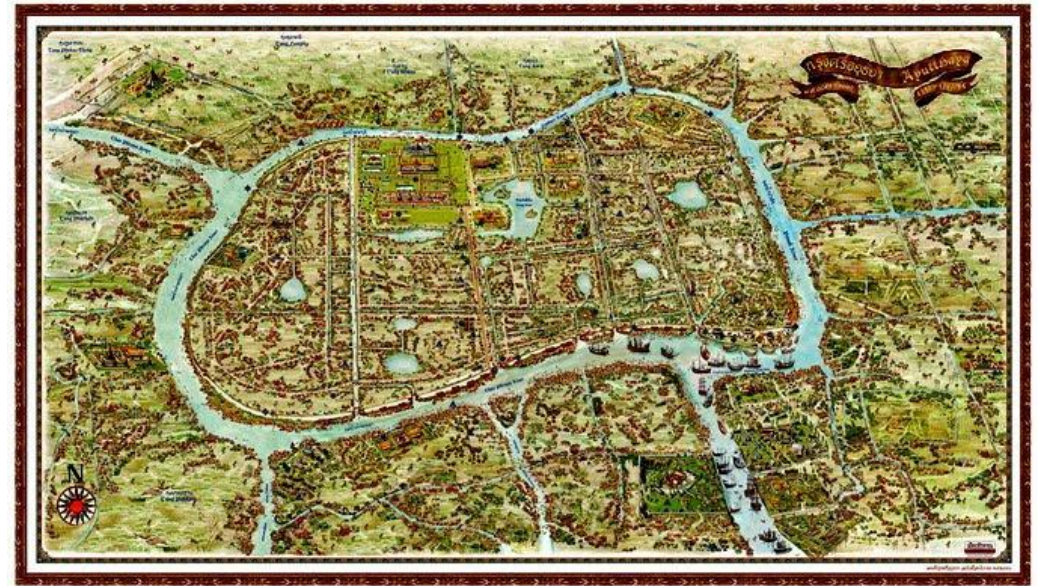


การตั้งถิ่นฐานและการดำเนินชีวิต ของคนสมัยอยุธยาและธนบุรี



อาณาจักรอยุธยา

อาณาจักรศรีอยุธยาตั้งอยู่บนบริเวณแม่น้ำ ซึ่งมีแม่น้ำล้อมรอบถึง ๓ สาย อันได้แก่ แม่น้ำป่าสัก แม่น้ำเจ้าพระยา และแม่น้ำลพบุรี เดิมทีบริเวณนี้ไม่ได้มีสภาพเป็นเกาะ แต่พระเจ้าอู่ทองทรงดำริให้ขุดคูเชื่อมแม่น้ำทั้ง ๓ สาย เพื่อให้เป็นปราการธรรมชาติป้องกันข้าศึก



ที่มาของรูปภาพ <https://sites.google.com/site/ayuttayaecomomics>

อยุธยาทำเลทางภูมิศาสตร์ที่เหมาะสม กับการเป็นราชธานี ดังนี้

๑. เป็นที่ที่มีความอุดมสมบูรณ์ เหมาะแก่การเพาะปลูก



๒. สะดวกแก่การคมนาคม เพราะตั้งอยู่ในเส้นทางค้าขาย ติดต่อกับหัวเมืองอื่น ๆ รวมทั้งสามารถติดต่อกับต่างประเทศทางทะเลได้สะดวก



๓. มีความเหมาะสมด้านยุทธศาสตร์ กล่าวคือ เมื่อถึงหน้าน้ำหลาก น้ำเหนือจะไหลบ่าลง สามารถขับไล่เข้าศึกออกไปได้ ที่สำคัญ ยังเป็นปุ๋ยธรรมชาติ ทำให้เพราะปลูกได้ดี



ที่มาของรูปภาพ <https://sites.google.com/site/xyuthykrungkea/thi-tang-khxng-krung-srixyuthya>

วิถีชีวิตของคนไทยในสมัยอยุธยา

ด้านการเมืองการปกครอง

ด้านเศรษฐกิจ

ด้านสังคมและวัฒนธรรม



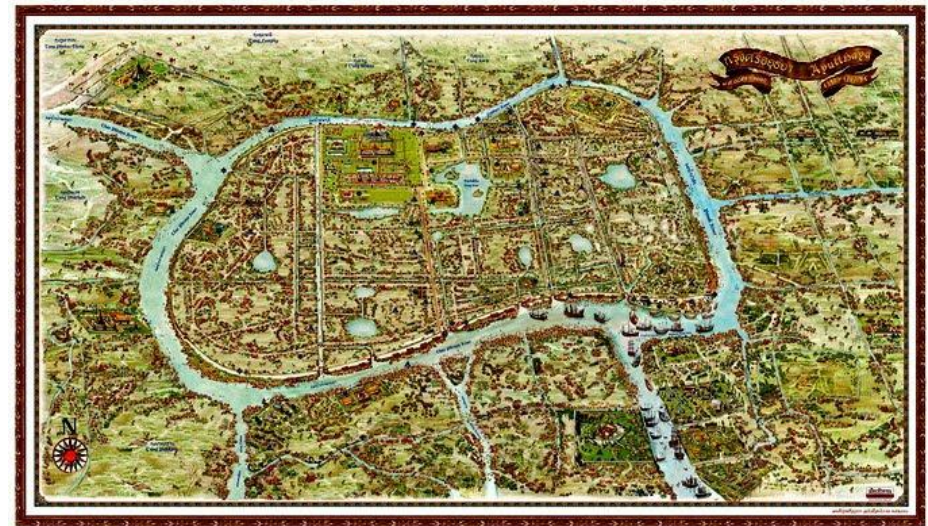
ด้านการเมืองการปกครอง

เนื่องจากภาคกลางของไทยได้รับอิทธิพลเขมรมาตั้งแต่โบราณ กษัตริย์อยุธยาจึงรับคติสมมติเทพ ทำให้มีฐานะเป็นดั่งเทพเจ้า



ด้านเศรษฐกิจ

ทำการเพาะปลูก และสามารถหาของป่า ล่าสัตว์ได้ดี เนื่องจากมีความอุดมสมบูรณ์มากแต่การค้าไม่ขยายตัวมากนัก เพราะมีนโยบายผูกขาดการค้า



ด้านสังคมและวัฒนธรรม

จากการติดต่อกับชุมชนภายนอก ไม่ว่าจะเป็นทางการค้า การทำสงคราม รวมถึงมี ชาวต่างชาติเข้ามารับราชการในราชสำนัก ทำให้สังคมไทยสมัยอยุธยาได้รับอิทธิพล ทางวัฒนธรรมประเพณีจากเขมร อินเดีย มอญ จีน ญี่ปุ่น เปอร์เซีย อาหรับ ยุโรป



การประกอบอาชีพในสมัยอยุธยา

คนไทยมีอาชีพเกษตรกรรมเป็นหลัก เนื่องจากความอุดมสมบูรณ์ของทรัพยากร โดยเฉพาะข้าว เป็นพืชเศรษฐกิจที่สำคัญที่ไทยสามารถผลิตได้เป็นจำนวนมาก ซึ่งบ้าง ก็เก็บไว้เอง แล้วนำที่เหลือไปขายเพื่อทำการแลกเปลี่ยนเป็นเงินหรือสินค้าอื่นที่ต้องการ



อุตสาหกรรมในสมัยกรุงศรีอยุธยา

เครื่องปั้นดินเผา เครื่องปั้นดินเผาเป็นอาชีพที่สำคัญอย่างหนึ่ง
ที่มีมาตั้งแต่สมัยสุโขทัย โดยที่ในสมัยกรุงศรีอยุธยานั้นได้มีการทำ
ถ้วยชามส่งคโลก



การทำเหมืองแร่ ในสมัยกรุงศรีอยุธยา ได้มีการทำเหมืองแร่
ที่ทำรายได้ให้กับกรุงศรีอยุธยา เช่น ดีบุก ดินประสิว เหล็ก ตะกั่ว
และพลอย เป็นต้น



หลักฐานที่สำคัญในสมัยกรุงศรีอยุธยา



ที่มาของรูปภาพ <https://travel.mthai.com/blog/174016.html>



ที่มาของรูปภาพ <https://www.lopburi.org/wangpranarai>

อาณาจักรธนบุรี

เป็นอาณาจักรของคนไทยในช่วงเวลาสั้น ๆ ระหว่าง พ.ศ. ๒๓๑๐ - ๒๓๒๕ ระยะเวลา ๑๕ ปี มีพระมหากษัตริย์ปกครองเพียงพระองค์เดียว คือ สมเด็จพระเจ้าตากสินมหาราช





ที่มาของรูปภาพ <https://www.phrachookrunghon.com>

ภายหลังจากที่อาณาจักรอยุธยาล่มสลายไปพร้อมกับ การปล้นกรุงศรีอยุธยาของ กองทัพพม่าก็มาการย้าย เมืองหลวงมาธนบุรีทำให้ค้าขาย ได้ดีขึ้น เพราะอยู่ใกล้ทะเล มากกว่าเดิม



ปัจจัยที่มีผลต่อความเจริญรุ่งเรืองของอาณาจักรนบบุรี

- **ความเข้มแข็งทางด้านการทหาร** อันเป็นผลมาจากการรวมชุมชนต่าง ๆ เข้ามาอยู่ในอาณาจักร นอกจากนี้ยังมีแม่ทัพที่มีความสามารถหลายคน เช่น สมเด็จเจ้าพระยามหากษัตริย์ศึก เจ้าพระยาสุรสีห์

ปัจจัยที่มีผลต่อความเจริญรุ่งเรืองของอาณาจักรธนบุรี

- **นโยบายฟื้นฟูเศรษฐกิจ** เช่น การแก้ปัญหาขาดแคลน

ข้าวสาร การส่งเสริมการทำนา เพาะปลูก ทำให้เศรษฐกิจของธนบุรี
ที่ตกต่ำในระยะแรกการสถาปนาสามารถฟื้นตัวได้อย่างรวดเร็ว



ปัจจัยที่มีผลต่อความเจริญรุ่งเรืองของอาณาจักรธนบุรี

- นโยบายฟื้นฟูพระพุทธศาสนา

โดยสมเด็จพระเจ้าตากสินมหาราชทรงฟื้นฟูคณะสงฆ์ที่เสื่อมโทรมลงไปมากเมื่อคราวสงครามเสียกรุงศรีอยุธยาให้กลับมาเจริญรุ่งเรืองดังเดิม



ด้านการเมืองการปกครอง

อาณาจักรธนบุรี เป็นอาณาจักรของ
คนไทยในช่วงเวลาสั้น ๆ ระหว่าง
พ.ศ. ๒๓๑๐-๒๓๒๕ มีพระมหากษัตริย์
ปกครองเพียงพระองค์เดียว คือ สมเด็จพระเจ้ากรุงธนบุรี ภายหลังจากที่อาณาจักรอยุธยาล่มสลายไปพร้อมกับการปล้นกรุงศรีอยุธยาของกองทัพพม่า



ที่มาของรูปภาพ <https://www.silpa-mag.com>

ด้านเศรษฐกิจ

สภาพบ้านเมืองในตอนต้นรัชกาลสมเด็จพระเจ้าตากสินต้องประสบปัญหา ความตกต่ำทางเศรษฐกิจอย่างหนัก ขาดแคลนข้าวปลาอาหาร การทำไร่นาต้องหยุดชะงัก เพราะภัยสงครามซ้ำเกิดการแพร่ระบาดของหนูนาก่อเกิดโรคในข้าวในยุ้งฉาง สมเด็จพระเจ้าตากสินทรงแก้ไขปัญหา



ที่มาของรูปภาพ

<https://sites.google.com/site/phathnakarkhxngxanacakrthnบุรี/phathnakar-thang-prawatisastr-khxng-xanacakr-thnบุรี/2-2-phathnakar-dan-sersthkic>

ด้านสังคม

สภาพสังคมไทยสมัยกรุงธนบุรี มีลักษณะคล้ายคลึงกับสมัยอยุธยา คือมีการแบ่งชนชั้นออกเป็น

๑. พระมหากษัตริย์ เป็นชนชั้นสูงสุดในสังคม
 ๒. พระบรมวงศานุวงศ์
 ๓. ขุนนางข้าราชการ
 ๔. ไพร่ เป็นชนชั้นที่มีมากที่สุด ในสังคม
 ๕. ทาส เป็นชนชั้นต่ำสุดในสังคม
- ถูกเอารัดเอาเปรียบจากนายเงินมาก



ที่มาของรูปภาพ

<https://sites.google.com/site/phathnakarkhxngxanacakrthnบุรี/phathnakar-thang-prawatisastr-khxng-xanacakr-thnบุรี/2-2-phathnakar-dan-sersthkic>

ภูมิปัญญาและวัฒนธรรมไทยสมัยธนบุรี

อาณาจักรธนบุรีมีระยะเวลาสั้นในการทำนุบำรุงศิลปวัฒนธรรม
และภูมิปัญญา เพราะส่วนใหญ่เป็นการทำสงครามเพื่อป้องกันตนเอง
และขยายอาณาเขต



การทำนุบำรุงศิลปวัฒนธรรมและภูมิปัญญาสมัยธนบุรี
สภาพสังคมไทยสมัยกรุงธนบุรี มีลักษณะคล้ายคลึงกับสมัยอยุธยา
คือมีการแบ่งชนชั้นออกเป็น ๕ ชั้น คือ พระมหากษัตริย์
พระบรมวงศานุวงศ์ ขุนนาง ไพร่ และทาส



หลักฐานที่สำคัญในสมัยกรุงธนบุรี



คำชี้แจง

ให้นักเรียนทำใบงานที่ ๙
เรื่อง การตั้งถิ่นฐานและการดำเนินชีวิต
ของคนสมัยอยุธยาและธนบุรี

ชั้นปฏิบัติ



คำชี้แจง

คำชี้แจงกิจกรรมนักเรียน

- นักเรียนทำใบงานที่ ๙ เรื่อง การตั้งถิ่นฐานและการดำเนินชีวิต ของคนสมัยอยุธยาและธนบุรี
- นักเรียนสามารถศึกษาความรู้เพิ่มเติมจากใบความรู้

คำชี้แจงบทบาทครูปลายทาง

- ครูแจกใบงานที่ ๙ เรื่อง การตั้งถิ่นฐานและการดำเนินชีวิต ของคนสมัยอยุธยาและธนบุรี
- ครูให้นักเรียนทำใบงาน
- ครูเดินดูความเรียบร้อยและให้ความช่วยเหลือตามความเหมาะสม



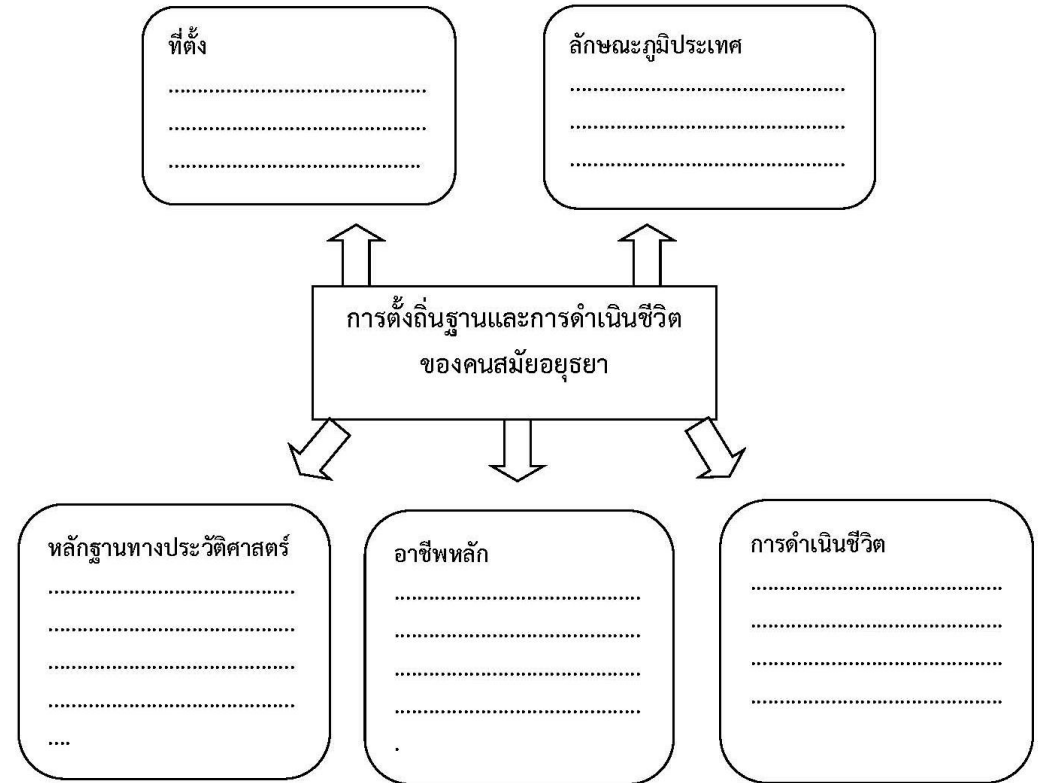
ใบงานที่ ๙

เรื่อง

การตั้งถิ่นฐานและการดำเนินชีวิต
ของคนสมัยอยุธยาและธนบุรี



คำชี้แจง ให้นักเรียนสรุปองค์ความรู้จากการศึกษาข้อมูล เรื่อง การตั้งถิ่นฐานและการดำเนินชีวิตของคนสมัยอยุธยาเป็น
แผนผังความคิด



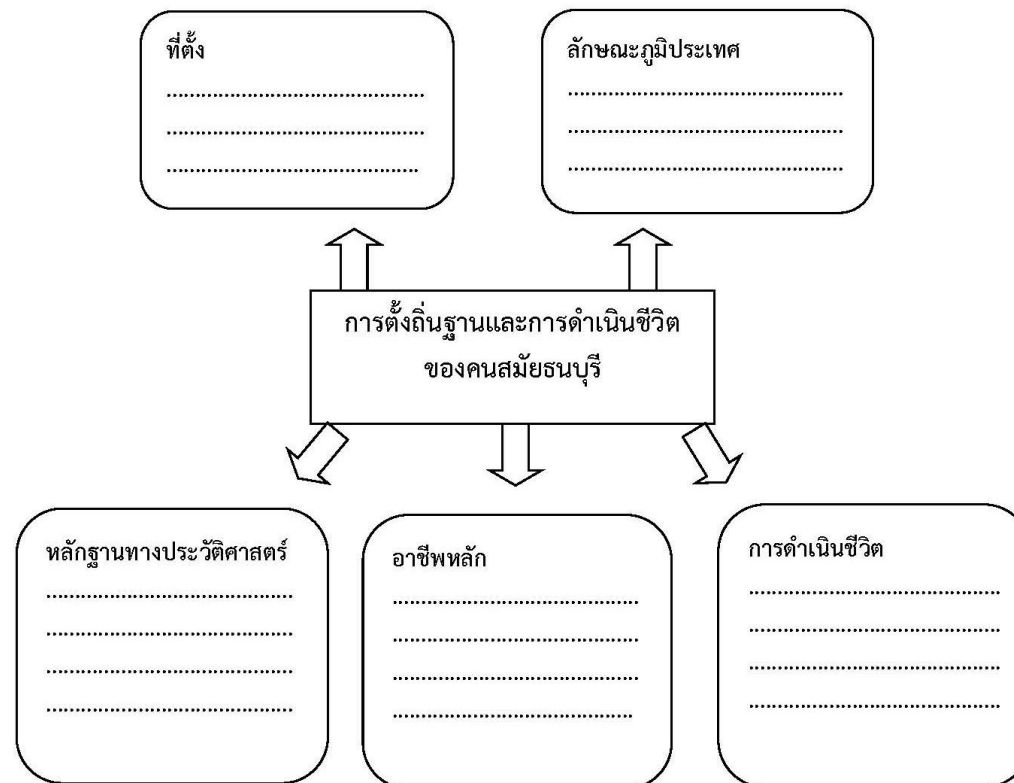
ใบงานที่ ๙

เรื่อง

การตั้งถิ่นฐานและการดำเนินชีวิต
ของคนสมัยอยุธยาและธนบุรี



คำชี้แจง ให้นักเรียนสรุปองค์ความรู้จากการศึกษาข้อมูล เรื่อง การตั้งถิ่นฐานและการดำเนินชีวิตของคนสมัยธนบุรี เป็นแผนผังความคิด



การตั้งถิ่นฐานและการดำเนินชีวิตของคนสมัยอยุธยา

กรุงศรีอยุธยาเป็นเกาะซึ่งมีแม่น้ำสามสายล้อมรอบ ได้แก่ [แม่น้ำป่าสัก](#)ทางทิศตะวันออกเฉียง, [แม่น้ำเจ้าพระยา](#)ทางทิศตะวันตกและทิศใต้ และ [แม่น้ำลพบุรี](#)ทางทิศเหนือ เดิมทีบริเวณนี้ไม่ได้มีสภาพเป็นเกาะ แต่ [สมเด็จพระเจ้าอู่ทอง](#)ทรงดำริให้ขุดคูเชื่อมแม่น้ำทั้งสามสาย เพื่อให้เป็นปราการธรรมชาติป้องกันข้าศึก ที่ตั้งกรุงศรีอยุธยาอยู่บริเวณลุ่มแม่น้ำเจ้าพระยาไม่ห่างจาก [อ่าวไทย](#)มากนัก ทำให้กรุงศรีอยุธยาเป็นศูนย์กลางการค้ากับชาวต่างประเทศ และอาจถือว่าเป็น "เมืองท่าตอนใน" เนื่องจากเป็นศูนย์กลางเศรษฐกิจของภูมิภาค แม้ว่าตัวเมืองจะไม่ติดทะเลก็ตามบางครั้งมีผู้เรียกกรุงศรีอยุธยาว่า "เวนิสแห่งตะวันออกเฉียง" กรุงศรีอยุธยาประกอบด้วยกลุ่มชาติพันธุ์หลักคือ ไทยสยาม ซึ่งเป็นกลุ่มชาติพันธุ์ในตระกูลภาษาไท-กะได ซึ่งบรรพบุรุษของไทยสยาม



กรุงศรีอยุธยาเป็นอาณาจักรของชนชาติไทยในอดีตตั้งแต่ พ.ศ. ๑๘๙๓-๒๓๑๐ กรุงศรีอยุธยาเป็นอาณาจักรซึ่งมีความเจริญรุ่งเรือง จนอาจถือได้ว่าเป็นอาณาจักรที่รุ่งเรืองมั่งคั่งที่สุดในภูมิภาคสุวรรณภูมิ อีกทั้งยังเป็นอาณาจักรที่มีความสัมพันธ์ทางการค้ากับหลายชาติ จนถือได้ว่าเป็นศูนย์กลางการค้าในระดับนานาชาติ เช่น จีน เวียดนาม อินเดีย ญี่ปุ่น เปอร์เซีย อิหร่านและอาหรับ รวมทั้งชาติตะวันตก เช่น โปรตุเกส สเปน ดัตช์ และฝรั่งเศส ได้เดินทางติดต่อค้าขายและเผยแพร่ศาสนาคริสต์ ซึ่งก่อให้เกิดความสัมพันธ์ทางการทูต



อาชีพหลักของชาวอยุธยา คือเกษตรกรรม ชาวนาปลูกข้าวเพื่อการบริโภคของตนเองและเพื่อจ่ายภาษี การปลูกข้าวนั้นมีเพื่อตลาดภายในประเทศเป็นหลัก การส่งออกข้าวถูกห้ามเมื่อเกิดทุพภิกขภัยหรือสงคราม โดยปกติข้าวถูกแลกเปลี่ยนกับสินค้าฟุ่มเฟือยและอาวุธ ยุทธภัณฑ์จากชาวตะวันตก พ่อค้ายุโรปขายสินค้าของตน เช่น โรเฟิลและปืนใหญ่ เป็นหลัก กับผลิตภัณฑ์ท้องถิ่นจากป่าในแผ่นดิน เช่น ไม้สะพาน หนังกวางและข้าว

หลักฐานทางประวัติศาสตร์ที่สำคัญ เช่น วัดไชยวัฒนาราม ได้รับอิทธิพลจากเขมร พระราชวังนารายณ์ราชนิเวศน์ได้รับอิทธิพลจากสถาปัตยกรรมเปอร์เซีย ภาพวาดจิตรกรรมฝาผนัง เป็นหลักฐานแสดงถึงความเชื่อและวิถีชีวิตของคนไทย



การตั้งถิ่นฐานและการดำเนินชีวิตของคนสมัยธนบุรี

เมื่อ พ.ศ. ๒๓๑๐ อาณาจักรอยุธยาสูญเสียเอกราช ตกเป็นเมืองขึ้นของพม่า พระยาตากนํากำลังที่รวบรวมประมาณ ๕,๐๐๐ คน ตีเมืองอยุธยาคืนจากพม่าแล้วจึงสถาปนาตนเองขึ้นเป็นพระมหากษัตริย์ และทรงสร้างเมืองหลวงใหม่ คือ กรุงธนบุรี

อาณาจักรธนบุรี เป็นอาณาจักรที่มีระยะเวลาสั้นที่สุดของไทย คือระหว่าง พ.ศ. ๒๓๑๐ – ๒๓๒๕ ระยะเวลา ๑๕ ปี มีพระมหากษัตริย์ปกครองเพียงพระองค์เดียว คือ สมเด็จพระเจ้ากรุงธนบุรี กรุงธนบุรีตั้งอยู่ทางตอนใต้ของกรุงศรีอยุธยา บริเวณลุ่มแม่น้ำเจ้าพระยาอยู่ใกล้ทะเลติดต่อกับอ่าวไทย ทำให้สามารถติดต่อค้าขายกับต่างชาติได้สะดวก

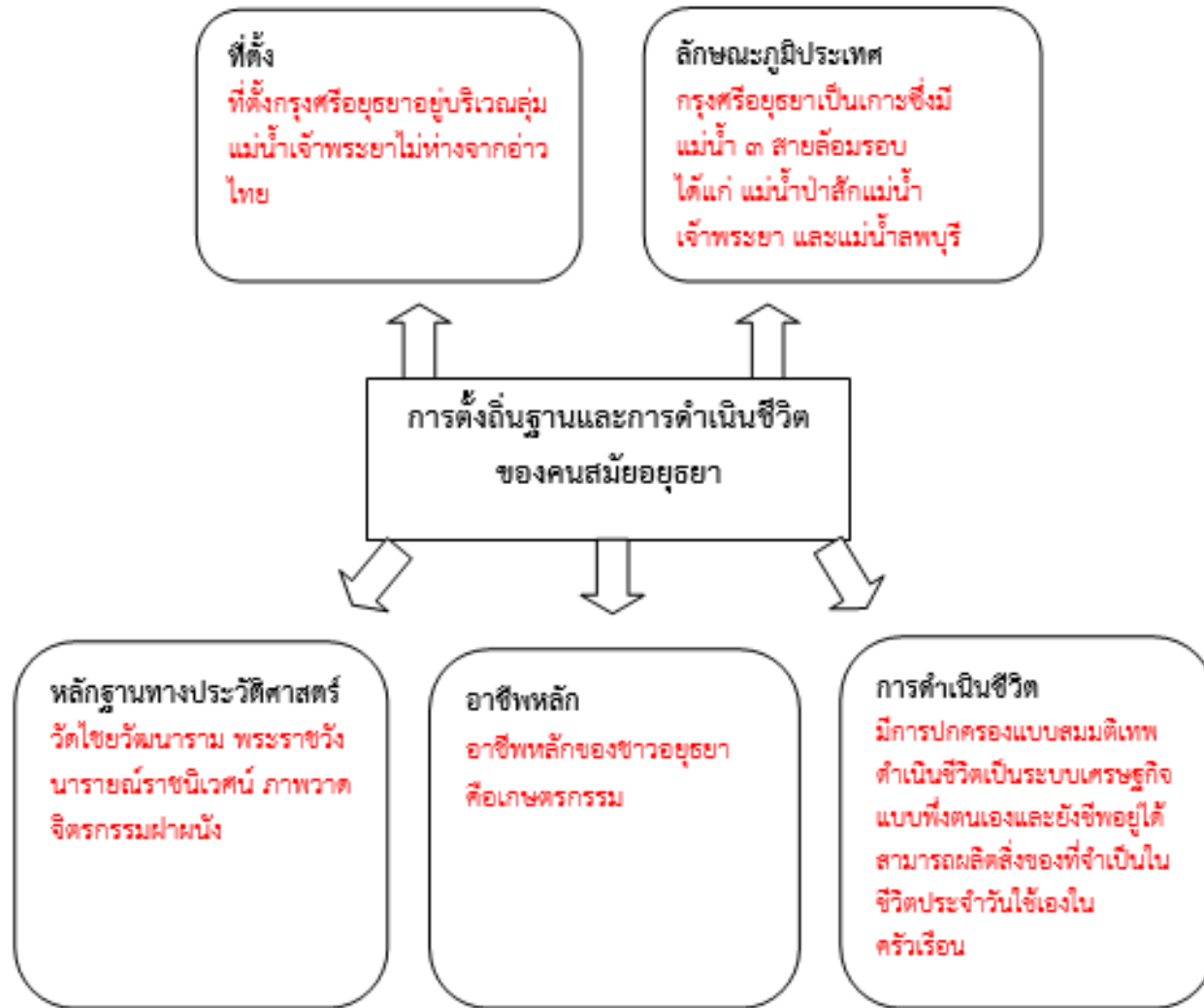
ช่วงต้นรัชกาล สภาพบ้านเมืองเสียหายจากการทำสงครามอย่างหนัก เกิดทุพภิกขภัยครั้งร้ายแรงที่สุดในประวัติศาสตร์ไทย เนื่องจากขาดการทำนามานาน ราคาข้าวในอาณาจักรสูงเกือบตลอดรัชกาล ก่อนจะค่อย ๆ ลดลงในตอนปลายรัชกาล สมเด็จพระเจ้ากรุงธนบุรีทรงสละทรัพย์ส่วนพระองค์ซื้อข้าวมาให้แก่ราษฎรทั้งหลาย ช่วยคนได้หลายหมื่น ทั้งยังกระตุ้นให้ชาวบ้านทั้งหลายเข้ามาอาศัยอยู่ในกรุงด้วย

นอกจากนี้ พระองค์ยังได้ทรงทำนุบำรุงการค้าขายทางเรือกับต่างชาติ เนื่องจากไม่อาจพึ่ง
รายได้จากภาษีอากรจากผู้คนที่ยังคงตั้งตัวไม่ได้ อีกทั้งการส่งเสริมการค้าขายสินค้าพื้นเมืองยัง
เป็นการสร้างงานให้กับชาวบ้าน โดยพระองค์ได้ทรงพยายามผูกมิตรกับจีนเพื่อที่จะให้เกิด
ประโยชน์ทางการค้ามากยิ่งขึ้นกรุงธนบุรีได้กลายมาเป็นเมืองท่าที่สำคัญที่สุดของไทย แทน
กรุงศรีอยุธยาเดิมที่ถูกเผาทำลายไป มีภูมิประเทศและภูมิอากาศเอื้อต่อเกษตรกรรม

หลักฐานทางประวัติศาสตร์ที่สำคัญ ได้แก่ พระราชพงศาวดารกรุงธนบุรี สมุดภาพ
ไตรภูมิ พระราชวังเดิม ป้อมวิไชยเณทร์ วัดอรุณราชวรารามราชวรมหาวิหาร



คำชี้แจง ให้นักเรียนสรุปองค์ความรู้จากการศึกษาข้อมูล เรื่อง การตั้งถิ่นฐานและการดำเนินชีวิตของคนสมัยอยุธยาเป็น
แผนผังความคิด



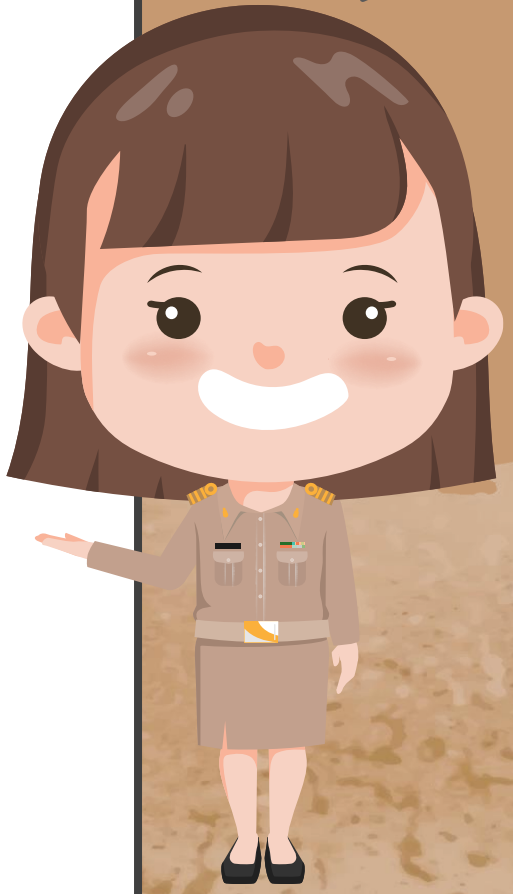
เฉลย
แนวคำตอบ



คำชี้แจง ให้นักเรียนสรุปองค์ความรู้จากการศึกษาข้อมูล เรื่อง การตั้งถิ่นฐานและการดำเนินชีวิตของคนสมัยธนบุรี เป็นแผนผังความคิด



เฉลย แนวคำตอบ



คำถามทบทวน

๑. ลักษณะภูมิประเทศของกรุงศรีอยุธยาส่งผลต่อการเมือง การปกครองและเศรษฐกิจอย่างไร
๒. อะไรเป็นอาชีพหลักของคนในสมัยอยุธยาและธนบุรี
๓. เหตุใดกรุงศรีอยุธยาและกรุงธนบุรีจึงมีการติดต่อกับต่างชาติได้หลากหลายทั้งทางเอเชียและยุโรป



สรุปบทเรียน

กรุงศรีอยุธยาเป็นอาณาจักรของชนชาติไทยในอดีตตั้งแต่ พ.ศ. ๑๘๙๓-๒๓๑๐ กรุงศรีอยุธยาเป็นอาณาจักรซึ่งมีความเจริญรุ่งเรือง จนอาจถือได้ว่าเป็นอาณาจักรที่รุ่งเรืองมั่งคั่งที่สุดในภูมิภาคสุวรรณภูมิ อีกทั้งยังเป็นอาณาจักรที่มีความสัมพันธ์ทางการค้ากับหลายชาติ

อาณาจักรธนบุรี เป็นอาณาจักรที่มีระยะเวลาสั้นที่สุดของไทย คือระหว่าง พ.ศ. ๒๓๑๐-๒๓๒๕ ระยะเวลา ๑๕ ปี มีพระมหากษัตริย์ปกครองเพียงพระองค์เดียว คือ สมเด็จพระเจ้ากรุงธนบุรี กรุงธนบุรีตั้งอยู่ทางตอนใต้ของกรุงศรีอยุธยา บริเวณลุ่มแม่น้ำเจ้าพระยาอยู่ใกล้ทะเลติดต่อกับอ่าวไทย ทำให้สามารถติดต่อกับต่างชาติได้สะดวก



บทเรียนครั้งต่อไป


การตั้งถิ่นฐานและการดำเนินชีวิต
ของคนสมัยรัตนโกสินทร์





สิ่งที่ต้องเตรียม

สามารถดาวน์โหลดได้ที่ www.dltv.ac.th



ใบความรู้ และ ใบงานที่ ๑๐

เรื่อง การตั้งถิ่นฐานและการดำเนินชีวิต
ของคนสมัยรัตนโกสินทร์