

รายวิชา ภาษาไทย

รหัสวิชา ท๒๑๑๐๒

เรื่อง

ความหมายและลักษณะของคำซ้อน

ผู้สอน ครูวิชุดา กลิ่นจงกล

ชั้นมัธยมศึกษาปีที่ ๑





ความหมายและลักษณะ

ของคำชื่อน

จุดประสงค์การเรียนรู้

๑. อธิบายความหมายของคำซ้อนได้
๒. อธิบายลักษณะของคำซ้อนได้
๓. อธิบายชนิดของคำซ้อน
๔. สามารถสร้างคำซ้อนได้อย่างถูกต้อง





กิจกรรม มาแล้ว

ให้นักเรียนช่วยกันต่อคำที่ครูกำหนดให้ต่อไปนี้ ให้ถูกต้อง

โชค.....

บ้าน.....

เสือ.....

สวย.....

คม.....

จัว.....



ใบความรู้

ให้นักเรียนศึกษาใบความรู้

เรื่อง คำซ้อน

ดาวน์โหลดใบความรู้ได้ที่ www.dltv.ac.th รายวิชาภาษาไทย ชั้นมัธยมศึกษาปีที่ ๑

คำซ้อน คืออะไรกันนะ



คำซ้อน คือ การสร้างคำขึ้นใหม่จากคำมูล โดยการนำคำมูลที่มีความหมายเหมือนกัน หรือใกล้เคียงกัน หรือตรงข้ามกันมารวมกัน

ลักษณะของความหมายที่เกิดจากคำซ้อน

๑. ความหมายคงเดิม ความหมายก็ยังคง

ไม่เปลี่ยนแปลง เช่น

ซากศพ

อ้วนพี

โต้แย้ง

สูญหาย



ลักษณะของความหมายที่เกิดจากคำซ้อน

๒. ความหมายกว้างออก ความหมายจะ
กว้างกว่าความหมายในคำเดิม

ขนมนมเนย	หมายถึง	ขนมหลายอย่าง
หมูเห็ดเป็ดไก่	หมายถึง	อาหารหลายชนิด
ถ้วยโถโอชาม	หมายถึง	ภาชนะที่ใช้ในครัว



ลักษณะของความหมายที่เกิดจากคำซ้อน

๓. ความหมายย้ายที่ คือ ความหมายจะเป็นอย่างอื่นซึ่งไม่ตรงกับความหมายของคำเดิม

เหลียวแล หมายถึง การเอาใจใส่เป็นธุระ

เยือกเย็น หมายถึง หนักแน่น สุขุม

เบิกบาน หมายถึง ความรู้สึกร่าเริงแจ่มใส



ลักษณะของความหมายที่เกิดจากคำซ้อน

๔. ความหมายอยู่ที่คำหน้า โดยที่คำหลังจะซ้อน
เพื่อเสริมความเท่านั้น

เป็นลมเป็นแล้ง

อายุอานาม

ความคิดความอ่าน

นิสัยใจคอ



ลักษณะของความหมายที่เกิดจากคำซ้อน

๕. ความหมายอยู่ที่คำหลัง โดยที่คำหน้าจะซ้อน
เพื่อเสริมความเท่านั้น

เสียอกเสียใจ

ดีอกดีใจ

ว่านอนสอนง่าย

เครื่องไม้เครื่องมือ



ลักษณะของความหมายที่เกิดจากคำซ้อน

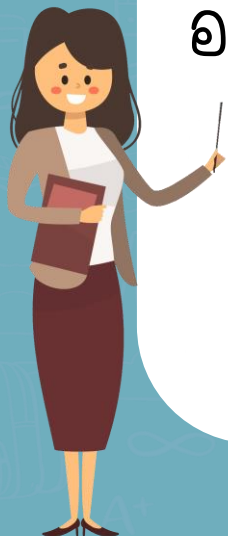
๖. ความหมายอยู่ที่คำต้นและคำท้าย โดยคำที่อยู่ตรงกลางจะซ้อนเพื่อเสริมความเท่านั้น

ผลหมากรากไม้

อดตาหลับขับตานอน

ติดสอยห้อยตาม

ชอบมาพากล



ลักษณะของความหมายที่เกิดจากคำซ้อน

๓. ได้ความหมายทั้งสองคำ โดยคำทุกคำ
ที่นำมาซ้อนกันจะสื่อความหมายได้

ดินฟ้าอากาศ

เอวบางร่างน้อย

ปู่ย่าตายาย

เอื้อเฟื้อเผื่อแผ่



ลักษณะของความหมายที่เกิดจากคำซ้อน

๘. ความหมายของคำคู่หน้ากับคู่หลังตรงกันข้าม

เช่น

หน้าไหว้หลังหลอก ปากหวานกันเปรี้ยว
หน้าเนื้อใจเสือ หน้าซึ้งนอกตรม



จำนวนคำในคำซ้อน

๑. คำซ้อน ๒ คำ คำซ้อนที่ประกอบด้วยคำ ๒ คำ

ช่างม้า

บ้านเมือง

คุกตาราง

บ้านเรือน



จำนวนคำในคำซ้อน

๒. คำซ้อน ๔ คำ คำซ้อนที่ประกอบด้วยคำ ๔ คำ

เข้าอกเข้าใจ

บ้านช่องห้องหอ

เย็บปักถักร้อย

เลื้อยสิ่งทอกระเบื้องแฉด



จำนวนคำในคำซ้อน

๓. คำซ้อน ๖ คำ คำซ้อนที่ประกอบด้วยคำ ๖ คำ

คดีในข้องอในกระตุก

เลือกที่รักมักที่ชัง

จับไม่ได้ไล่ไม่ทัน

กำแพงมีหูประตู่มีช่อง



ชนิดของคำซ้อน

๑. คำซ้อนเพื่อความหมาย
๒. คำซ้อนเพื่อเสียง



ชนิดของคำซ้อน

๑. คำซ้อนเพื่อความหมาย

เกิดจากคำมูลที่มีความหมายอย่างเดียวกัน
ต่างกันเล็กน้อยหรือไปในทำนองเดียวกัน หรือ
ต่างกันในเรื่องลักษณะตรงข้าม **เมื่อประกอบเป็น
คำซ้อนจะมีความหมายอย่างไรอย่างหนึ่ง**

ชนิดของคำซ้อน

๑. คำซ้อนเพื่อความหมาย

๑) ความหมายเหมือนกัน คำที่นำมาซ้อนกันนั้น
หมายถึงสิ่งเดียวกันหรือเป็นอย่างเดียวกัน เช่น

เร็วไว

ทรัพย์สิน

ใหญ่โต

สูญหาย

ดูแล

หยาบซ่า

นุ่มนิ่ม

เลือกสรร

ชนิดของคำซ้อน

๑. คำซ้อนเพื่อความหมาย

๒) ความหมายคล้ายกัน คำที่นำมาซ้อนกันนั้นมีความหมายใกล้เคียงกันหรือเป็นไปในทำนองเดียวกัน พอที่จะจัดเข้ากลุ่มเดียวกันได้ เช่น

ยักษ์มาร

ไร่นา

ถ้วยโถโอชาม

ชนิดของคำซ้อน

๑. คำซ้อนเพื่อความหมาย

๓) ความหมายตรงกันข้าม คำที่นำมาซ้อนกันนั้น
มีความหมายเป็นคนละลักษณะหรือคนละฝ่ายกัน เช่น

ไกลไกล สูงต่ำดำขาว ผิดถูก

ชั่วดี ที่หน้าทีหลัง

ชนิดของคำซ้อน

๒. คำซ้อนเพื่อเสียง

เป็นการนำคำที่มีความหมายคล้ายคลึงกันมาซ้อนกัน เพื่อให้ออกเสียงง่ายขึ้น และมีเสียงคล้องจองกัน ทำให้เกิดความไพเราะขึ้น คำซ้อนเพื่อเสียงนี้บางที่เรียกว่า คำคู่ หรือ คำควบคู่

ชนิดของคำซ้อน

๒. คำซ้อนเพื่อเสียง

๑) นำคำที่มีพยัญชนะต้นเดียวกัน แต่แตกต่างกันที่เสียงสระ นำมาซ้อนหรือควบคู่กัน เช่น

เร่ร่ำ เซ่ซ่า อ้อแอ้ จู้จี้ ตึงตัง

เงอะงะ จอแจ ร่อแร่ จริงจ้ง ทึกทัก

ชนิดของคำซ้อน

๒. คำซ้อนเพื่อเสียง

๒) นำคำแรกที่มีความหมายมาซ้อนกับคำหลัง ซึ่งไม่มี
ความหมาย เพื่อให้คล้องจองและออกเสียงได้สะดวก เช่น

กวาดกวาด มองเม็ง ดีแต่ ไปเปย

บ้ำบอ หัวเหอ

ชนิดของคำซ้อน

๒. คำซ้อนเพื่อเสียง

๓) นำคำที่มีเสียงสระเดียวกัน มาซ้อนกันหรือ
ควบคู่กัน เช่น

บ่อยเร่อ

อ้ำงว้าง

แรรันแค้น

จิ้มลิ้ม

เรื้อยเจื้อย

ราบคาบ



กิจกรรม หัวใจหาคู่

คำชี้แจง

นักเรียนสุ่มเลือกบัตรคำรูปหัวใจครึ่งซีกคนละ ๑ ใบ
ซึ่งในบัตรคำแต่ละใบจะมีคำซ้อนที่ยังไม่สมบูรณ์
จากนั้นให้นักเรียนแต่ละคนออกตามหาคู่ของตนเอง
เพื่อให้เกิดคำซ้อนที่สมบูรณ์



ใบงาน

ให้นักเรียนทำใบงาน

เรื่อง คำซ้อน

คำชี้แจง ให้นักเรียนนำคำซ้อนต่อไปนี้เติมลงในประโยคให้ถูกต้อง

ดาวน์โหลดใบงานได้ที่ www.dltv.ac.th รายวิชาภาษาไทย ชั้นมัธยมศึกษาปีที่ ๑

คำชี้แจง ให้นักเรียนนำคำซ้อนต่อไปนี้เติมลงในประโยคให้ถูกต้อง

โหวกเหวกโวยวาย	ทรัพย์สิน	เอื้อเฟื้อเผื่อแผ่	เบื้อหน่ย	บ้านเรือน
แก่เฒ่า	ซิดเซียว	ข้อเท็จจริง	ทะเลาะเบาะแว้ง	ผลไม่รักไม้
ชมเชย	ติดต่อ	หมูเห็ดเป็ดไก่	บาดเจ็บ	ผิดชอบ

๑. ใครมาส่งเสียง.....อยู่ที่หน้าบ้าน
๒. เรียนห้องเดียวกันต้องสามัคคีกัน อย่า.....กัน
๓. ลูกควรดูแลพ่อแม่เมื่อท่าน.....
๔. น้องชมพูไม่สบายหรือคะ ดูหน้าตา.....
๕. คุณแม่เป็นคนมีน้ำใจ.....ต่อทุก ๆ คนเสมอ
๖. ครูกล่าว.....นักเรียนที่ได้รางวัลชนะเลิศ
๗. เขา.....กลับมาแล้วหลังจากที่หายไปหลายวัน
๘. เมื่อได้รับข่าวสารใด ๆ มา เราควรวิเคราะห์.....ก่อนจะเชื่อข่าวนั้น
๙. วันนี้แม่ไปตลาดซื้อ.....มาเตรียมทำอาหารมื้อเย็น
๑๐. เขาถอนหายใจด้วยความ.....

ใบงาน

เรื่อง คำซ้อน

สรุปความรู้

ความหมายและ

ลักษณะของคำซ้อน



บทเรียนครั้งต่อไป

ความหมายและชนิด

ของคำพ้อง (๑)



ดาวน์โหลดได้ที่ www.dltv.ac.th

รายวิชาภาษาไทย ชั้นมัธยมศึกษาปีที่ ๑