

# รายวิชา ประวัติศาสตร์

รหัสวิชา ส๑๔๑๐๒

ชั้นประถมศึกษาปีที่ ๔

แคว้นโบราณในดินแดนไทย  
(แคว้นโคตรบูรณ์ แคว้นทริภุญชัย)

ครูผู้สอน ครูสุกฤษา นกเทียน  
ครูนจรัล ทรัพย์เจริญ



# แคว้นโบราณในดินแดนไทย (แคว้นโคตรบูรณ์ แคว้นทริภุญชัย)





## จุดประสงค์การเรียนรู้

๑. อธิบายพัฒนาการของแคว้นโคตรบูรณ  
แคว้นทริภุญชัยได้
๒. วิเคราะห์พัฒนาการของแคว้นโคตรบูรณ  
แคว้นทริภุญชัย
๓. เห็นความสำคัญของหลักฐานทางประวัติศาสตร์  
ที่แสดงถึงพัฒนาการของแคว้นโคตรบูรณ  
แคว้นทริภุญชัย



ที่มาของรูปภาพ <https://www.wongnai.com>



ที่มาของรูปภาพ <https://th.wikipedia.org/wiki/วัดพระธาตุหริภุญชัยวรมหาวิหาร>

# คำถามชวนคิด

๑. โบราณสถาน/ปูชนียสถานทั้ง ๒ ภาพ คือภาพอะไรและตั้งอยู่ที่ไหน
๒. นักเรียนคิดว่าหลักฐานดังกล่าว เป็นหลักฐานทางประวัติศาสตร์ที่ แสดงถึงความเจริญรุ่งเรืองด้านใด





# วัดพระธาตุนม

## จ.นครพนม



ที่มาของรูปภาพ <https://www.prachachat.net>

# วัดพระธาตุดุริฎุญชัย

## จ.ลำพูน



# อาณาจักรโคตรบูรณ



# อาณาจักรโคตรบูรณ์

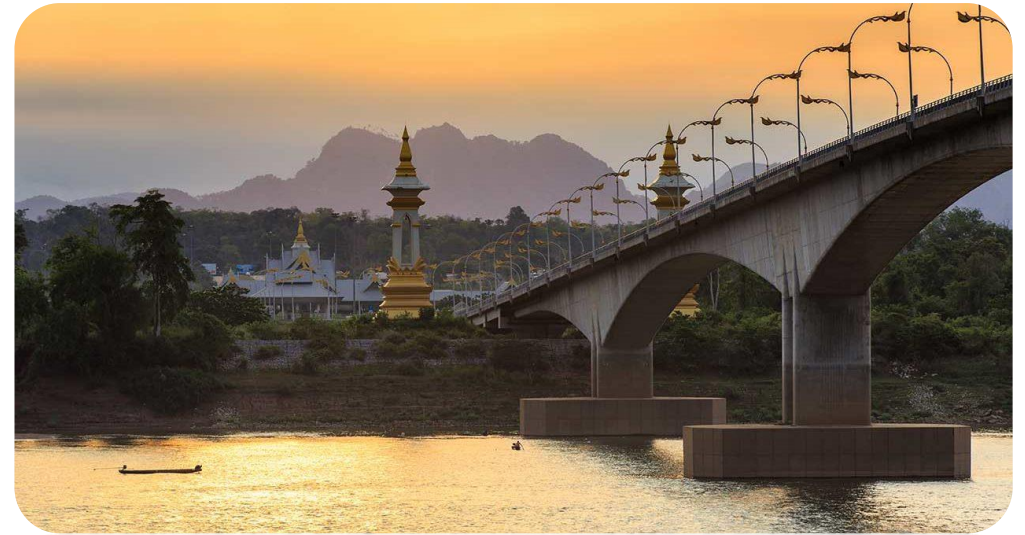


ที่มาของรูปภาพ <https://sites.google.com/site/janprangjam007/xanacakr>

อาณาจักรโบราณที่มีความสัมพันธ์อย่างแนบแน่นกับนครเวียงจันทน์  
ยุคจันทะปุระ และยุคชายนพอง เริ่มมีพัฒนาการมาตั้งแต่สมัยก่อนพุทธกาล  
ถึงพุทธศตวรรษที่ ๑๑-๑๕

# แคว้นโคตรบูรณ์

แคว้นโคตรบูรณ์เกิดจากการ  
รวมตัวของเมืองบริเวณสองฝั่งแม่น้ำ  
โขงตอนกลาง ศูนย์กลางของแคว้น  
โคตรบูรณ์เชื่อว่า ตั้งอยู่ที่จังหวัด  
นครพนมในปัจจุบัน



ที่มาของรูปภาพ <https://www.jangwat.com>

เพราะปรากฏหลักฐานทางโบราณคดี  
ที่สำคัญ ได้แก่ พระธาตุนมที่มีอายุเก่าแก่  
นับพันปี ซึ่งเป็นที่เคารพบูชาของคนสองฝั่ง  
แม่น้ำโขงจนถึงปัจจุบัน

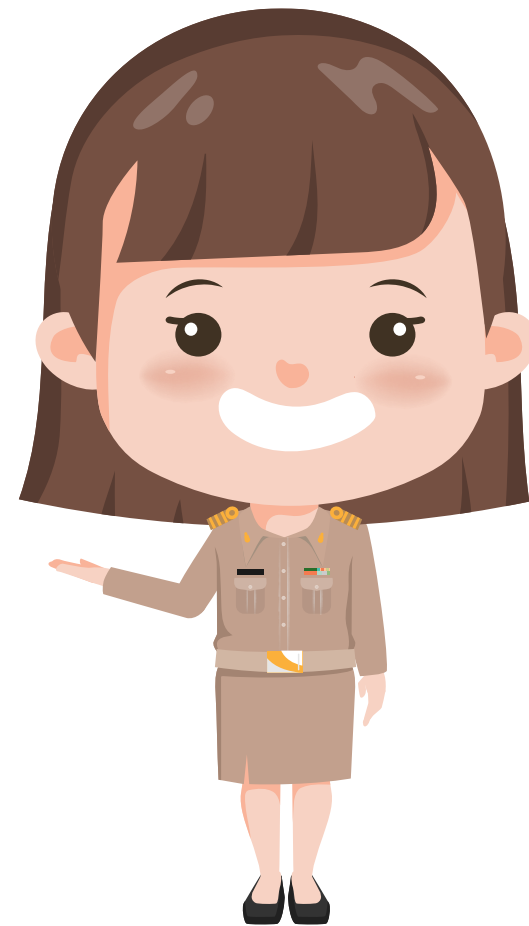


# ถิ่นฐาน

ราชอาณาจักรศรีโคตรบูรณก่่อตั้งขึ้นตรงดินแดน ๒ ผังแม่น้ำโขง ได้แก่  
- ภาคตะวันออกเฉียงเหนือของราชอาณาจักรสยาม โดยเริ่ม  
ตั้งแต่จังหวัดอุดรธานี จังหวัดหนองคาย จังหวัดนครพนม  
จังหวัดอุบลราชธานี จังหวัดนครราชสีมา จังหวัดเพชรบูรณ์ และพื้นที่  
ใกล้เคียง



- ภาคตะวันตกกับภาคเหนือของ  
สาธารณรัฐประชาธิปไตยประชาชนลาว  
โดยเริ่มตั้งแต่นครจำปาศักดิ์ ไปจรด  
กรุงเวียงจันทน์



มีพื้นที่ครอบคลุม  
บริเวณสองฝั่ง  
แม่น้ำโขง



# การปกครอง

ระบบราชาธิปไตย มีพระมหากษัตริย์ทรงเป็นประมุข





## เมืองหลวง

ที่มาของรูปภาพ <https://www.tnews.co.th>

สันนิษฐานว่า เดิมทีเมืองหลวง คือ เมืองนครพนม ( จังหวัดนครพนม )  
แต่ภายหลังได้สร้างเมืองหลวงใหม่ มีนามว่า “มรุกขนคร”



# วัฒนธรรม

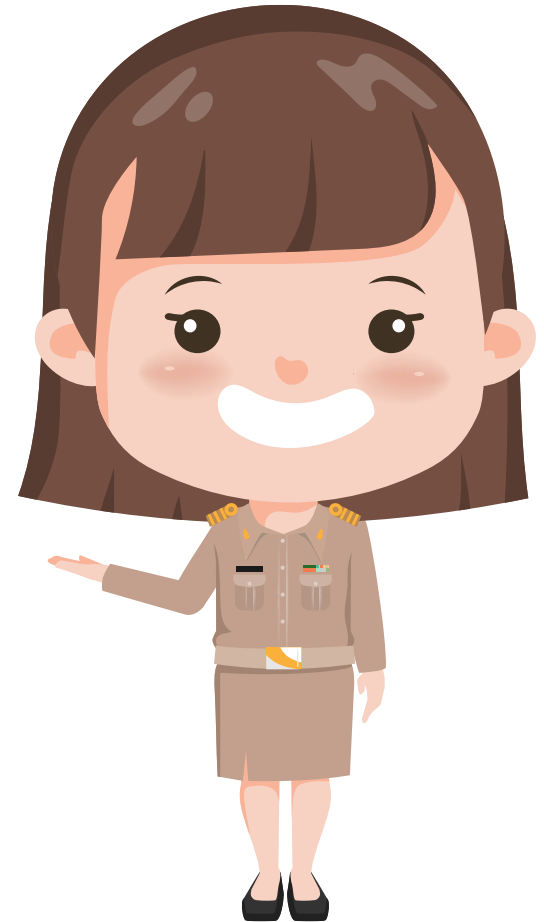
ประชาชนของราชอาณาจักรศรีโคตรบูรณ์ นับถือพระพุทธศาสนาอย่างมาก โดยเห็นได้จากการก่อสร้างศาสนสถาน ศาสนวัตถุ



ที่มาของรูปภาพ <https://edltv.thai.net>

## วิถีชีวิต

ประชาชนดำรงชีพด้วยการเกษตร  
แต่มีการค้าขายบริเวณริมฝั่งแม่น้ำโขง  
โดยอาศัยการคมนาคมทางน้ำ แต่ที่ราบที่ดอน  
ใช้เกวียน



# เสริมความรู้...

แคว้นโคตรบูรณ์ ปราบกฏชื่ออยู่ในตำนานอุรังคธาตุ  
สันนิษฐานกันว่าผู้คนของแคว้นเป็นกลุ่มของคนไทย มีวัฒนธรรม  
ความเชื่อที่หลากหลายทั้งนับถือเทพและพญานาคเช่นเดียวกับ  
ผู้คนริมฝั่งโขงทั่วไปและรับอิทธิพลศาสนาฮินดูจากเขมร แต่ต่อมา  
ได้หันมานับถือพระพุทธศาสนา



# อาณาจักรศรีบุญชัย



# อาณาจักรศรีวิชัย

อาณาจักรศรีวิชัยคงจะก่อตัวขึ้น  
ภายหลังการกำเนิดของอาณาจักรโยนก  
เชียงใหม่ไม่นานนัก และคงจะเจริญ  
ควบคู่กันมา ศรีวิชัยมีอาณาเขตอยู่ใน  
บริเวณที่ราบลุ่มแม่น้ำปิงตอนบน  
(ปัจจุบันคือจังหวัดลำพูน)



ที่มาของรูปภาพ <http://www.digitalschool.club>

กษัตริย์ผู้ปกครองอาณาจักรสุโขทัย  
ซึ่งมีความเลื่อมใสในพระพุทธศาสนา  
ซึ่งสันนิษฐานว่ารับอิทธิพลมาจากมอญ  
มีการสร้างวัด โบราณสถาน โบราณวัตถุ

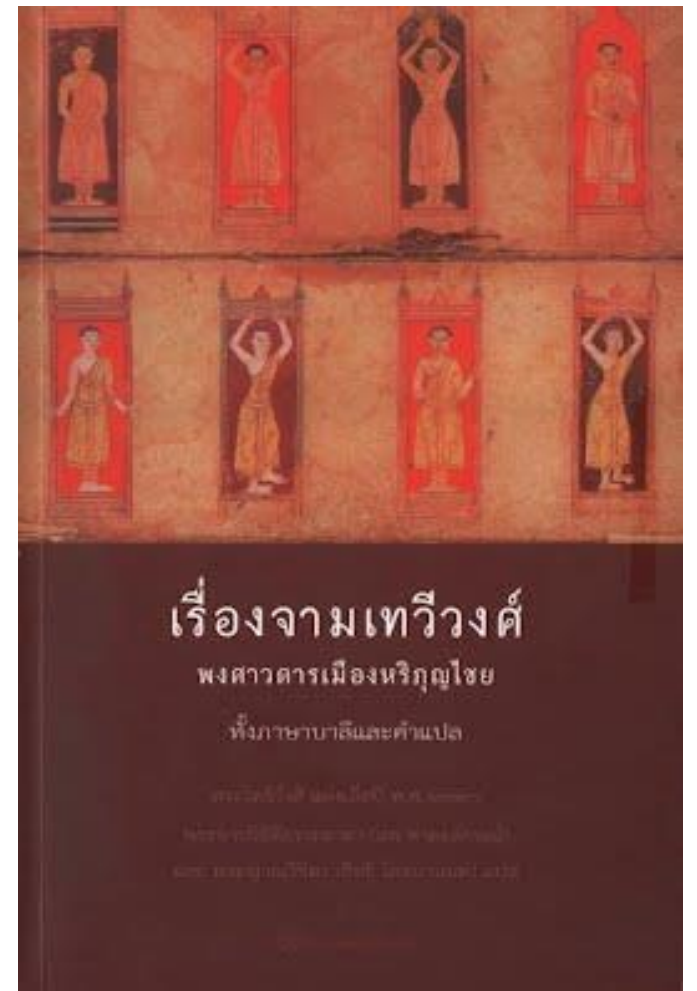


ที่มาของรูปภาพ <https://www.saranukromthai.or.th>

อาณาจักรทริภุญชัย  
(พุทธศตวรรษที่ ๑๓-๑๙)  
ตั้งอยู่ที่เมืองทริภุญชัยหรือ  
จังหวัดลำพูน



จุดเริ่มต้นของอาณาจักรวิชัยมาจาก  
ปัจจุบันตำนานจามเทวีวงศ์หรือตำนานเมือง  
หริภุญชัยกล่าวว่า ฤาษีวาสุเทพเป็นผู้สร้างเมือง  
หริภุญชัยและขอให้กษัตริย์ละโว้ส่งเชื้อสายพระวงศ์  
มาปกครอง





ละโว้จึงส่งพระนางจามเทวี  
ผู้เป็นพระราชธิดามาเป็น  
ปฐมกษัตริย์แห่งหริภุญชัยจนถึง  
ปลายพุทธศตวรรษที่ ๑๗



ที่มาของรูปภาพ <http://๑๑๙.๔๖.๑๖๖.๑๒๖/>

บ้านเมืองสมัยพระนางจามเทวี ประชากรราษฎรอยู่เย็นเป็นสุข  
พระยาเม็งรายมหาราช ยึดครองเมืองลำพูน ปีพุทธศักราช ๑๘๒๔  
ต่อมาได้ไปสร้างเมืองเชียงใหม่ เป็นเมืองหลวงของล้านนาไทย  
ปีพุทธศักราช ๑๘๓๙ มีเจ้าผู้ครองนครเมืองสืบต่อกันมาจำนวน  
๒๐ พระองค์



กรมศิลปากร ได้ค้นพบโบราณวัตถุ  
โดยเฉพาะเครื่องปั้นดินเผาทั้งที่เป็น  
กระเบื้องมุงหลังคา ลูกกรงดินเผา ดินเผา  
ประดับอาคาร โลหะชนิดต่าง ๆ เช่น ตะปู  
เหล็กตัวอาคาร เหล็กยึด ตัวอาคาร  
แผ่นทองจังโก



ที่มาของรูปภาพ <https://www.saranukromthai.or.th/>

และยังมีเมืองโบราณเวียงมโน ตำบลหนองตอง อำเภอหางดง  
จังหวัดเชียงใหม่ โบราณสถานที่เวียงเกาะ บ้านสองแคว อำเภอจอมทอง  
จังหวัดเชียงใหม่ และเวียงท่ากาน ที่ตำบลบ้านกลาง ต.สันป่าตอง จังหวัด  
เชียงใหม่



# คำชี้แจง

ให้นักเรียนทำใบงานที่ ๗  
เรื่อง แคว้นโบราณในดินแดนไทย  
(แคว้นโคตรบูรณ์ แคว้นหริภุญชัย)

ชั้นปฏิบัติ



# คำชี้แจง

## คำชี้แจงกิจกรรมนักเรียน

1. ให้นักเรียนทำใบงานที่ ๗ เรื่อง แคว้นโบราณในดินแดนไทย (แคว้นโคตรบูรณ์ แคว้นหริภุญชัย)
2. นักเรียนสามารถศึกษาความรู้เพิ่มเติมจากใบความรู้

## คำชี้แจงบทบาทครูปลายทาง

1. ครูแจกใบงานที่ ๗ เรื่อง แคว้นโบราณในดินแดนไทย (แคว้นโคตรบูรณ์ แคว้นหริภุญชัย)
2. ครูให้นักเรียนทำใบงาน
3. ครูเดินดูความเรียบร้อยและให้ความช่วยเหลือตามความเหมาะสม



# ใบงานที่ ๗

## เรื่อง

แคว้นโบราณในดินแดนไทย  
(แคว้นโคตรบูรณ์ แคว้นทริภุชชัย)



ใบงาน เรื่อง แคว้นโบราณในดินแดนไทย (แคว้นโคตรบูรณ์ แคว้นทริภุชชัย)

แคว้นทริภุชชัย

ที่ตั้ง

.....  
.....  
.....

ประวัติความเป็นมา

.....  
.....  
.....  
.....  
.....

หลักฐานที่ค้นพบในสมัยนั้น

.....  
.....  
.....

ความสำคัญของหลักฐานทางประวัติศาสตร์ที่มีต่อการพัฒนาการของแคว้นโบราณ

.....  
.....  
.....  
.....  
.....

ใบงาน เรื่อง แคว้นโบราณในลุ่มแม่น้ำโขง (แคว้นโคตรบูรณ์ แคว้นหริภุญชัย)

แคว้นหริภุญชัย

ที่ตั้ง

.....  
.....  
.....

ประวัติความเป็นมา

.....  
.....  
.....  
.....

หลักฐานที่ค้นพบในสมัยนั้น

.....  
.....

ความสำคัญของหลักฐานทางประวัติศาสตร์ที่มีต่อพัฒนาการของแคว้นโบราณ

.....  
.....  
.....  
.....

คำชี้แจง :

ให้นักเรียนเขียนอธิบายพัฒนาการของ  
แคว้นโคตรบูรณ์ แคว้นหริภุญชัยให้ถูกต้อง





## แคว้นโคตรบูรณ

แคว้นโคตรบูรณ หรือ แคว้นศรีโคตรบูร พุทธศตวรรษที่ ๑๑-๑๕ (ระหว่าง พ.ศ. ๑๐๐๐-๑๕๐๐) เป็นแคว้นโบราณมีพื้นที่ครอบคลุมบริเวณสองฝั่งแม่น้ำโขงเป็นอาณาจักรโบราณทางภาคอีสานของไทย เกิดจากการรวมตัวของเมืองบริเวณสองฝั่งแม่น้ำโขงตอนกลาง ศูนย์กลางอยู่ที่จังหวัดนครพนม ครอบคลุมพื้นที่ตั้งแต่จังหวัดอุดรธานี จังหวัดหนองคาย จังหวัดบึงกาฬ จังหวัดนครพนม จังหวัดมุกดาหาร จังหวัดสกลนคร จังหวัดขอนแก่น จังหวัดหนองบัวลำภู จังหวัดอำนาจเจริญ จังหวัดอุบลราชธานีของไทย แขวงบอลิคำไซ แขวงคำม่วน แขวงสุวรรณเขต แขวงเวียงจันทน์ แขวงสาละวัน แขวงจำปาศักดิ์ แขวงอัตตะปือ และแขวงเซกองของลาว นักวิชาการบางกลุ่มเสนอว่า แคว้นโคตรบูรณอาจแผ่อำณาเขตครอบคลุมไปถึงแขวงหลวงพระบาง โดยอาศัยหลักฐานทางโบราณคดีประเภทหลักหินซึ่งปรากฏที่เวียงจันทน์-นครพนมด้วย



## แคว้นโคตรบูรณ

แคว้นโคตรบูรณ ยังแผ่อิทธิพลทางการเมืองและศิลปกรรมครอบคลุมพื้นที่ทั้งหมดของภาคอีสาน พื้นที่เกือบทั้งหมดของลาว พื้นที่รอยต่อของลาว-อีสานกับกัมพูชา ในภาคอีสานและลาวนั้นมีการค้นพบหลักฐานทางโบราณคดีเพิ่มขึ้นเรื่อย ๆ นักวิชาการลาวและอีสานเชื่อว่าชนชาติดั้งเดิมที่อาศัยอยู่ในแคว้นศรีโคตรบูรณและสถาปนาแคว้นอาจเป็นชาวลาว ข่า ขอม ญไท โย้ย จาม และชาติพันธุ์ดั้งเดิมอื่น ๆ ที่อาศัยอยู่ในลาวและภาคอีสานปัจจุบันนี้ จากการค้นพบใบเสมาและหลักหินโบราณหลายสิบแห่งที่กระจายอยู่ในจังหวัดนครพนม-แขวงคำม่วน และการค้นพบหลักหินและใบเสมาใต้พื้นดินจำนวนมากถึง ๔๗๓ หลัก ที่กระจุกตัวอยู่บริเวณหอหลักเมืองเวียงจันทน์ ตลอดจนการค้นพบซากกำแพงหินยักษ์ ซึ่งสร้างจากฝีมือมนุษย์ที่แขวงคำม่วน หลักฐานทางโบราณคดีที่สำคัญ ได้แก่ พระธาตุนม ซึ่งเป็นที่เคารพบูชาของคนสองฝั่งแม่น้ำโขงจนถึงปัจจุบัน หลักฐานทางประวัติศาสตร์ได้ยืนยันถึงความเจริญรุ่งเรืองของแคว้นโคตรบูรณอย่างมาก มีวัฒนธรรมและความเชื่อที่หลากหลาย นับถือเทพและพญานาค และรับอิทธิพลศาสนาฮินดูมาจากเขมร แต่ต่อมาเปลี่ยนมานับถือศาสนาพุทธ



## แคว้นทริภุญชัย

แคว้นทริภุญชัย หรือ ทริภุญไชย พุทธศตวรรษที่ ๑๓-๑๙ (ระหว่าง พ.ศ. ๑๒๐๖-๑๘๓๕) เป็นแคว้นมอญที่ตั้งอยู่บริเวณภาคเหนือของประเทศไทยปัจจุบัน ตำนานจามเทวีวงศ์โบราณได้บันทึกไว้ว่า ฤๅษีวาสุเทพเป็นผู้สร้างเมืองทริภุญชัยขึ้นในปี พ.ศ. ๑๒๑๐ แล้วทูลเชิญพระนางจามเทวีซึ่งเป็นเจ้าหญิงจากแคว้นละโว้ ขึ้นมาครองเมืองทริภุญชัย ในครั้งนั้นพระนางจามเทวีได้นำพระภิกษุ นักปราชญ์ และช่างศิลปปะต่าง ๆ จากละโว้ขึ้นไปด้วยเป็นจำนวนมากคราวหมื่นคน พระนางได้ทำนุบำรุงและก่อสร้างบ้านเมือง ทำให้เมืองทริภุญชัย (ลำพูน) นั้นเป็นแหล่งศิลปวัฒนธรรมที่เจริญรุ่งเรืองยิ่ง ต่อมาพระนางได้สร้างเขลางค์นคร (ลำปาง) ขึ้นอีกเมืองหนึ่งให้เป็นเมืองสำคัญ สมัยนั้นปรากฏมีการใช้ภาษามอญโบราณในศิลาจารึกของทริภุญชัย ต่อมา พ.ศ. ๑๘๒๔ พญามังรายมหาราชผู้สถาปนาแคว้นล้านนา ได้ยกกองทัพเข้ายึดเอาเมืองทริภุญชัยจากพญายีบาได้ ต่อจากนั้นแคว้นทริภุญชัยจึงสิ้นสุดลงหลังจากรุ่งเรืองมา ๖๑๘ ปี มีพระมหากษัตริย์ครองเมือง ๔๙ พระองค์




## แคว้นหริภุญชัย

แคว้นหริภุญชัยได้พัฒนาเป็นศูนย์กลางพระพุทธศาสนาและศิลปะในดินแดนทางตอนเหนือ ดังจะเห็นจากวัดสำคัญ เช่น วัดพระธาตุดุริภุญชัย วัดจามเทวี(วัดกู่กุด) และพระพิมพ์ซึ่งพบในวัดต่าง ๆ

ปัจจุบัน โบราณสถานสำคัญของแคว้นหริภุญชัยคือพระธาตุดุริภุญไชย ที่จังหวัดลำพูน ซึ่งเป็นบริเวณที่สันนิษฐานว่าเป็นราชธานีในสมัยนั้น และยังมีเมืองโบราณเวียงมโน ตำบลหนองตอง อำเภอหางดง จังหวัดเชียงใหม่ โบราณสถานทีเวียงเกาะ บ้านสองแคว อำเภอจอมทอง จังหวัดเชียงใหม่ และเวียงท่ากาน ที่ตำบลบ้านกลาง ต.สันป่าตอง จังหวัดเชียงใหม่ ได้มีการพบจารึกอักษรมอญโบราณ สมัยหริภุญไชย ราวพุทธศตวรรษที่ ๑๗ จำนวน ๗ หลัก ที่ลำพูน ปัจจุบันอยู่ที่พิพิธภัณฑสถานแห่งชาติหริภุญไชย จังหวัดลำพูน บางหมู่บ้านของจังหวัดลำพูนนั้นพบว่า ยังมีคนพูดภาษามอญและอนุรักษ์วัฒนธรรมมอญอยู่

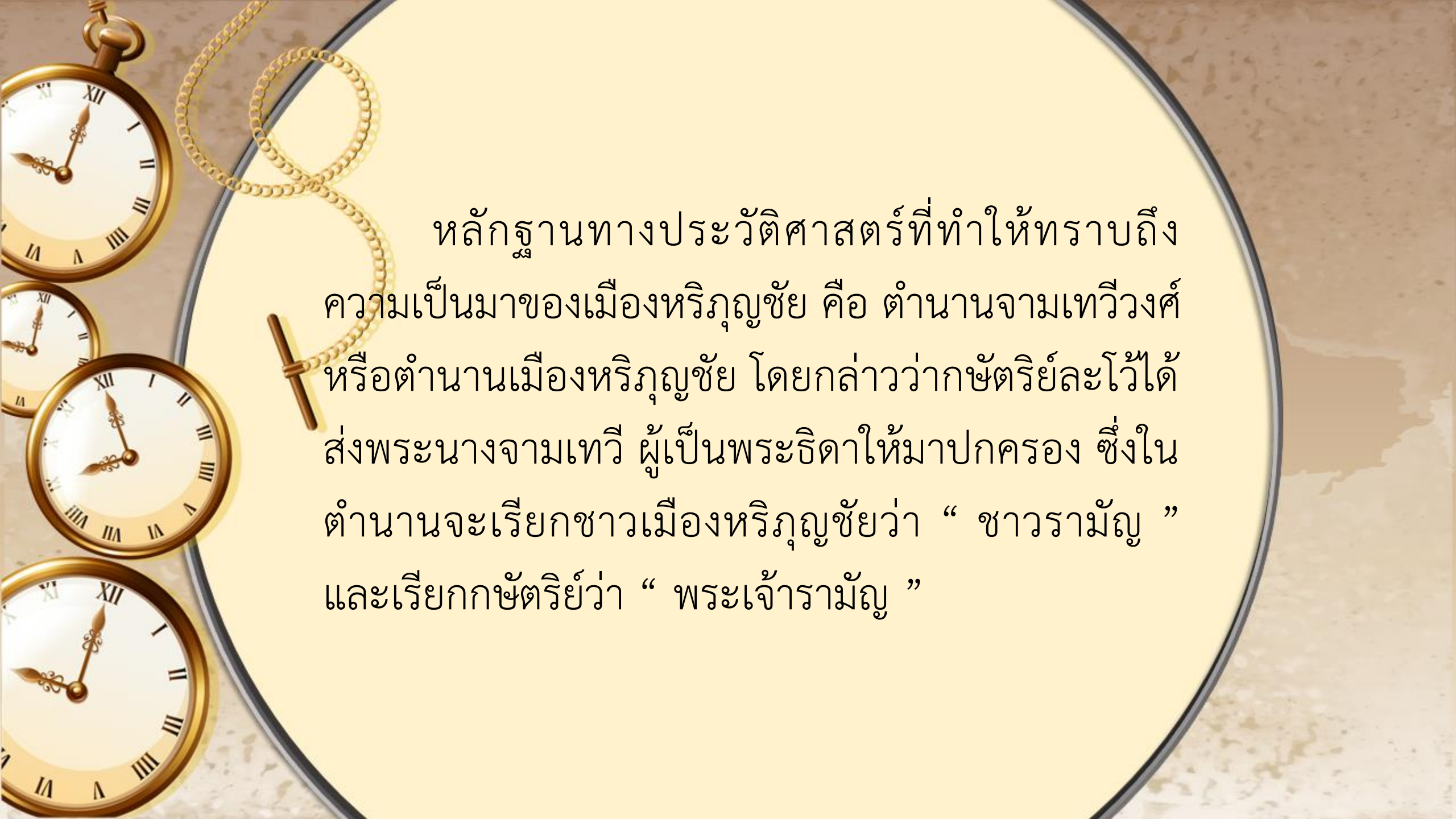




# สรุปบทเรียน

---

ศูนย์กลางการปกครองของอาณาจักรสุโขทัย  
คือ เมืองสุโขทัย (จังหวัดลำพูน) ตั้งขึ้นระหว่าง  
พุทธศตวรรษที่ ๑๓-๑๕ สันนิษฐานว่าผู้คนส่วนใหญ่  
เป็นชาวมอญจากเมืองละโว้ที่อพยพขึ้นไปตั้งถิ่นฐาน  
ที่เมืองสุโขทัย



หลักฐานทางประวัติศาสตร์ที่ทำให้ทราบถึง  
ความเป็นมาของเมืองหริภุญชัย คือ ตำนานจามเทวีวงศ์  
หรือตำนานเมืองหริภุญชัย โดยกล่าววกษัตริย์ละโว้ได้  
ส่งพระนางจามเทวี ผู้เป็นพระธิดาให้มาปกครอง ซึ่งใน  
ตำนานจะเรียกชาวเมืองหริภุญชัยว่า “ ชาวมัญญ ”  
และเรียกกษัตริย์ว่า “ พระเจ้ารามัญ ”



# บทเรียนครั้งต่อไป

การตั้งถิ่นฐานและการดำเนิน  
ชีวิตของคนสมัยสุโขทัย





# สิ่งที่ต้องเตรียม

สามารถดาวน์โหลดได้ที่ [www.dltv.ac.th](http://www.dltv.ac.th)



## ใบความรู้ และ ใบงานที่ ๘

เรื่อง การตั้งถิ่นฐานและการดำเนินชีวิต  
ของคนสมัยสุโขทัย