

รายวิชา ภาษาไทย

เรื่อง คำสมาส

รหัสวิชา ท๒๒๑๐๑ ชั้นมัธยมศึกษาปีที่ ๒

ผู้สอน ครูฟาริเดาะห์ เบญญาการ



หน่วยการเรียนรู้ที่ ๔ สร้างคำนำไปใช้

คำสมาส

ท ๔.๑ ม. ๒/๑



คณิต



ศาสตร์

คณิตศาสตร์

ราช



โอรุวาท

ราชโอรุวาท

ใบความรู้เรื่อง คำสมาส

รายวิชาภาษาไทยพื้นฐาน ท๒๒๑๐๑ ภาคเรียนที่ ๑ ชั้นมัธยมศึกษาปีที่ ๒

คำสมาส

คำสมาส หมายถึง คำประสมแบบภาษาบาลีและสันสกฤต คำสมาสเป็นคำใหม่ที่
เกิดจากคำที่ใช้อยู่เดิม ๒ คำขึ้นไปมารวมกันในภาษาบาลี คำสมาสจะต้องนำคำที่
มีใช้อยู่ในภาษาบาลีเท่านั้นมารวมกัน

หลักสังเกตภาษาบาลีและสันสกฤต

คำที่มาจากภาษาบาลีและสันสกฤตมีหลักโดยทั่วไป ดังนี้

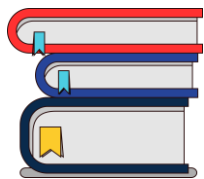
บาลี	สันสกฤต
๑. ใช้สระอะ อา อิ อี อุ อู เอ โอ เช่น บิดา บุรี บุญ บูชา เมตตา	๑. ใช้สระอะ อา อิ อี อุ อู เอ โอ และเพิ่ม ฤ ฤ ฦ ฎ ไอ เอา เช่น ไมตรี ฤกษ์ ฤดู ฤทธิ ไพศาล เมาลี เสาร์
๒. ใช้ ส เช่น สาสนา สันติ วิสาสะ สาลา สีสะ	๒. ใช้ ศ ษ เช่น ศิษย์ ศานติ พิศवास ศาลา ศิระชะ
๓. ใช้ ห เช่น กีฬา จุฬา ครุฬ	๓. ใช้ ท เช่น กรีฑา จุฑา ครุฑ
๔. ใช้พยัญชนะเรียงพยางค์ เช่น ปฐุม ปณิต จักก สัจ ปชา กิริยา สามิ ฐาน ถาวร	๔. ใช้อักษรควบกล้ำ เช่น ประถม ประณิต จักร ประชา กิริยา สวามี สถาน สถาวร
๕. ใช้พยัญชนะสะกดและตัวตามตัวเดียวกัน เช่น อัมม กัมม	๕. ใช้ตัว รร แทน ร (ร เรมะ) เช่น ธรรม กรรม มรรค จรรยา สุวรรณ
๖. มีหลักตัวสะกดตัวตามที่แน่นอน	๖. ไม่มีหลักตัวสะกดตัวตาม

ให้นักเรียนศึกษาใบความรู้

เรื่อง

คำสมาส





คำสมาส

(อ่านว่า สะ - หมาด)

คือ วิธีสร้างคำในภาษาบาลีสันสกฤต

โดยนำคำตั้งแต่ ๒ คำขึ้นไป มารวมเป็นคำเดียวกัน

ภาษาบาลี สันสกฤต

มีลักษณะอย่างไร



การสร้างคำสมาส

มีหลักการสร้างคำอย่างไร





หลักการการสร้างคำสมาส

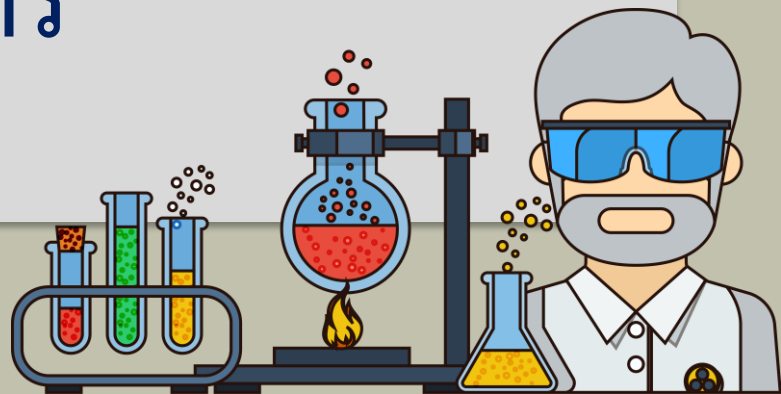
๑. คำตั้งแต่สองคำขึ้นไปต้องมีรากศัพท์
มาจากบาลีและสันสกฤตเท่านั้น



หลักการการสร้างความสามาส

วิทย์ (ส.) + ศาสตร์ (ส.)

วิทยาศาสตร์





หลักการการสร้างคำสมาส

ธรรม (ส.) + จริยา (ป.)

ธรรมจริยา



หลักการการสร้างความสามาส

อัคคี (ป.) + ภัย (ป.)

อัคคีภัย





หลักการการสร้างคำสมาส

สรรพ (ส.) + สิ่ง (ไทย)

สรรพสิ่ง



หลักการการสร้า คำสมาส

ราช (ป.) + วัง (ไทย)

ราชวัง



หลักการการสร้างคำสมาส

๒. ถ้าพยางค์สุดท้ายของคำหน้ามีรูป
สระ ะ ะ หรือตัวการ์นต์ ต้องตัดสระ
หรือไม้ทัณฑฆาต () ออก



หลักการการสร้างคำสมาส

หัตถ์ (ป.) + กรรม (ส.)

หัตถกรรม



หลักการการสร้างคำสมาส

ศิลปะ (ส.) + ศึกษา (ส.)

ศิลปศึกษา



หลักการการสร้างคำสมาส

๓. การเรียงคำเข้าสมาส คำที่เป็นคำหลัก
จะวางไว้หลัง คำขยายจะวางไว้หน้า
เมื่อแปลความหมายจะต้องแปลจาก
หลังมาหน้า



หลักการการสร้างคำสมาส

วาทะ + ศิลป์ = วาทศิลป์

ศิลปะการพูด



หลักการการสร้างความสามาส

วิระ + บุรุช = วิรบुरुช

บุรุชผู้กล้าหาญ



หลักการการสร้างคำสมาส

๔. การออกเสียงคำสมาส ต้องออกเสียงสระที่พยางค์สุดท้ายของคำหน้า ถ้าพยางค์สุดท้ายของคำหน้าไม่มีรูปสระกำกับให้อ่านออกเสียง อะ



หลักการการสร้างความสามาส

รัฐศาสตร์

อ่านว่า รัต - ณะ - สาด



หลักการการสร้างคำสมาส

คณิตศาสตร์

อ่านว่า คะ - นิด - ตะ - สาด



หลักการการสร้างคำสมาส

๕. คำบาลี - สันสกฤต ซึ่งมีคำว่า “พระ” ซึ่งแผลงมาจาก “วร” ที่เป็น ภาษาบาลีประกอบข้างหน้าจัดว่าเป็น คำสมาส



หลักการการสร้างคำสมาส

พระ + กรรณ = พระกรรณ

พระ + เนตร = พระเนตร



หลักการการสร้างคำสมาส

ตรงกันข้าม คำว่า “พระ” อยู่ข้างหน้า
คำภาษาอื่นที่ไม่ใช่ภาษาบาลี- สันสกฤต
คำนั้นไม่ใช่คำสมาส



หลักการการสร้างคำสมาส

พระ + เก้าอี้ = พระเก้าอี้

“เก้าอี้” เป็นคำจีน



หลักการการสร้างคำสมาส

เทพ + เจ้า = เทพเจ้า

“เจ้า” เป็นคำไทย



หลักการการสร้างความสามาส

๒. คำส่วนใหญ่ที่ลงท้ายด้วยคำว่า
กรรม ศึกษา ภาพ
วิทยา ศิลป์ ศาสตร์

ให้นักเรียนอ่าน
คำสมาสจากบัตรคำที่ได้



การสร้างคำในภาษาไทย

เรื่อง คำสมาส

