

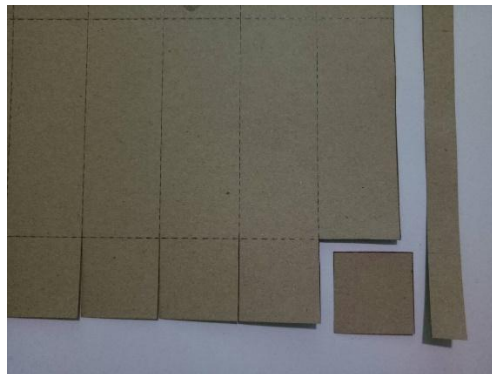
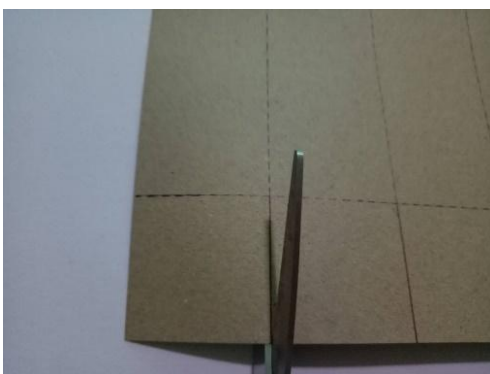
การประกอบกล่อง

ขั้นตอนการปฏิบัติงาน

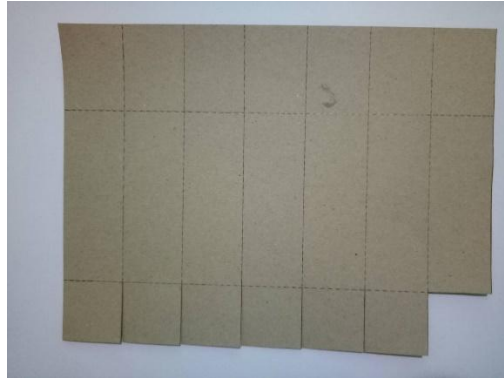
๑. ใช้ปากกาที่หมึกหมด กดตามรอยเส้นประทุกเส้นที่สร้างไว้ (นำปากกาที่หมึกหมด มากดตามรอยเส้นประทุกเส้นที่สร้างไว้ เพื่อให้เกิดแนวในการพับ หากไม่มีปากกาที่หมึกหมด สามารถใช้คัตเตอร์ฝั่งที่ไม่คมมา กรีดเพื่อสร้างแนวในการพับได้เช่นเดียวกัน แต่ต้องใช้ความระมัดระวังเป็นพิเศษ หากออกแรงกดมาก อาจทำให้กระดาษขาดได้ และทุกครั้งที่ใช้คัตเตอร์ ควรใช้คู่กับแผ่นรองตัดเสมอ สำหรับไม้บรรทัดที่นำมาใช้กับคัตเตอร์ ต้องเป็นไม้บรรทัดเหล็กเท่านั้น)



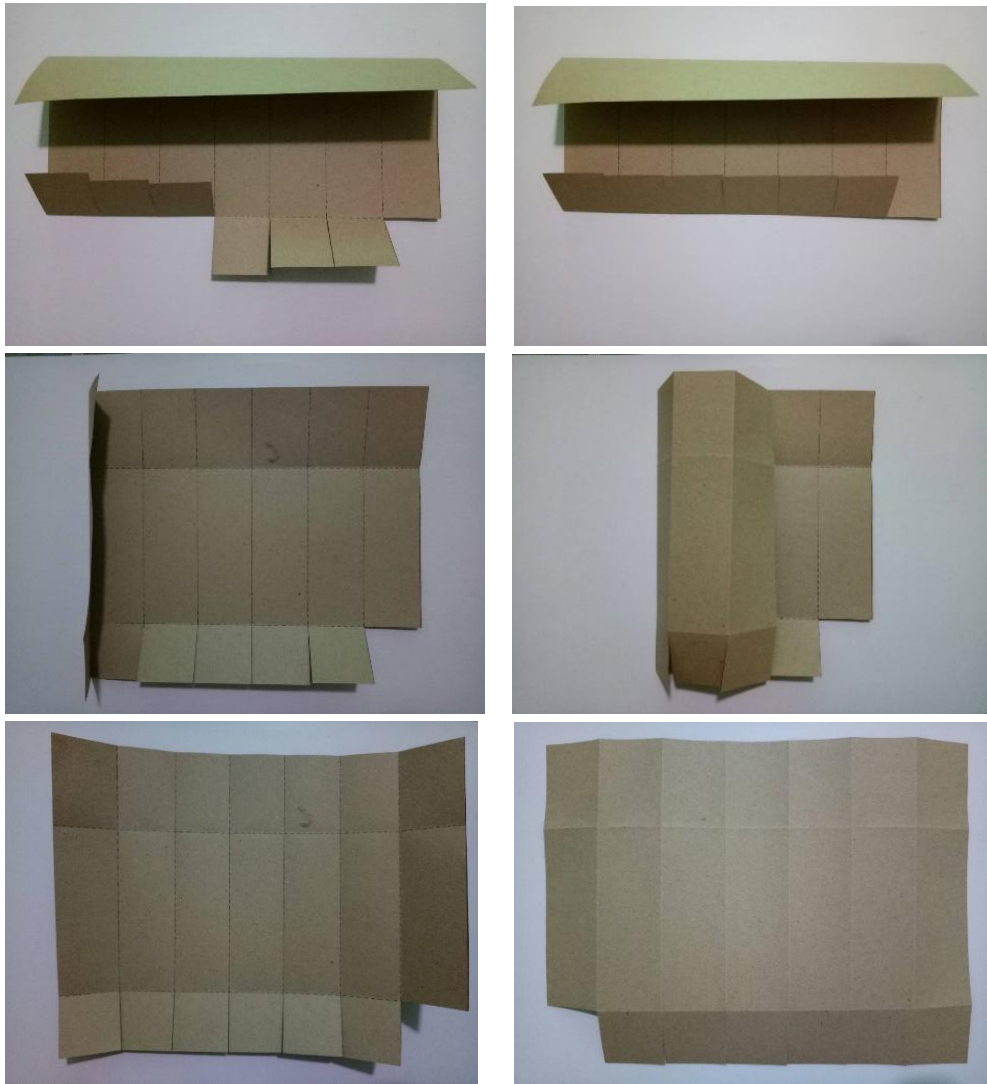
๒. นำกรรไกรหรือคัตเตอร์ มาตัดกระดาษตามรอยเส้นทึบ ที่สร้างไว้ทุกเส้น (ให้ตัดกระดาษตามรอยเส้นทึบที่สร้างไว้ทุกเส้น จะตัดโดยใช้กรรไกรหรือคัตเตอร์ขึ้นอยู่กับความถนัดของแต่ละบุคคล แต่ทุกครั้งที่ใช้คัตเตอร์ ควรใช้คู่กับแผ่นรองตัดเสมอ สำหรับไม้บรรทัดที่นำมาใช้กับคัตเตอร์ ต้องเป็นไม้บรรทัดเหล็กเท่านั้น)



๓. เมื่อตัดกระดาษตามรอยเส้นที่บดแล้วจะได้ชิ้นงานในลักษณะตามรูป (ลักษณะของแบบกล่อง เมื่อตัดกระดาษตามรอยเส้นที่บด ครบทุกเส้น จะมีฐาน ๑ ช่อง ที่ถูกตัดออกไป)



๔. พับกระดาษตามรอยเส้นประทุกเส้น ทั้งเส้นในแนวตั้งและแนวนอน (ให้พับกระดาษตามรอยเส้นประจนครบทุกเส้น ทั้งเส้นในแนวตั้งและเส้นแนวนอน เวลาพับควรกดรอยพับให้เรียบ จะช่วยให้เส้นคมชัด เมื่อนำมาประกอบจะทำให้เห็นรูปทรงที่ชัดเจนและสวยงาม)

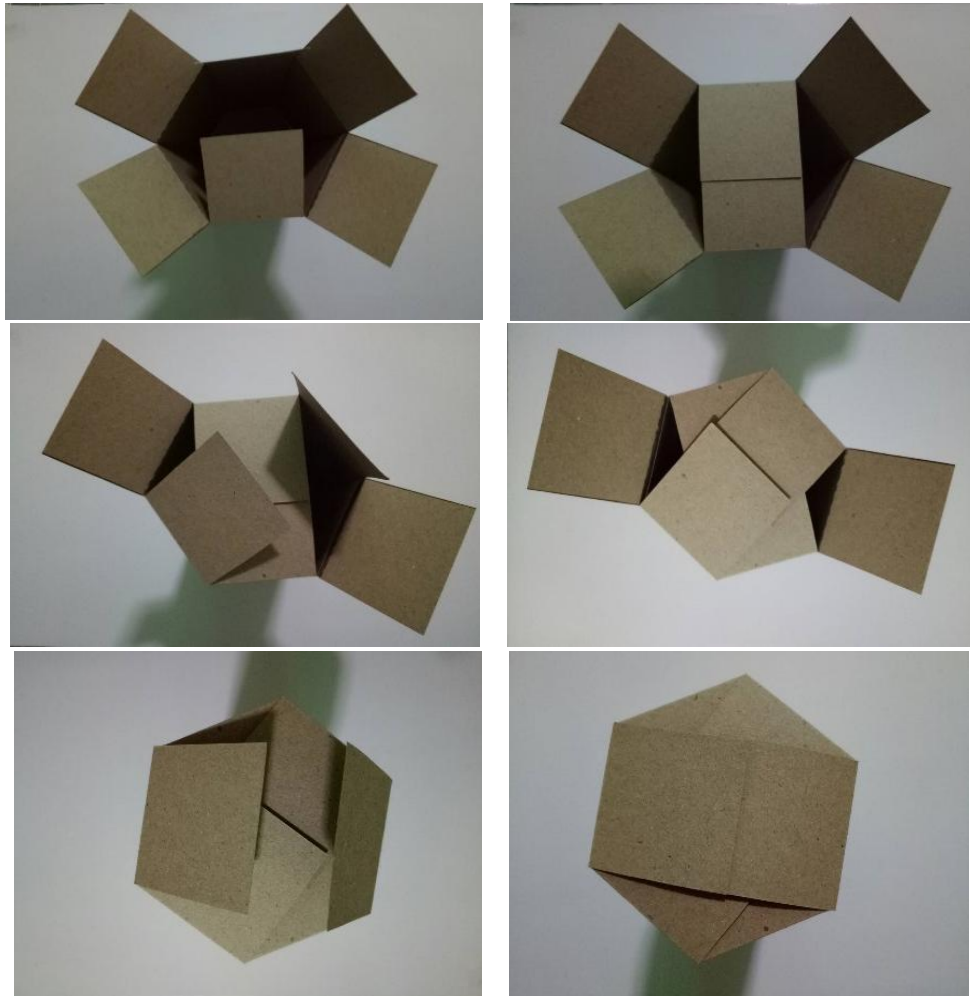


๕. นำกระดาษช่องที่ ๑ และช่องที่ ๗ มาติดกันด้วยกาว (หากาวบาง ๆ ให้ทั่วพื้นที่ด้านหลังของกระดาษช่องที่ ๗ จากนั้น นำกระดาษช่องที่ ๑ มาประกบทับที่ด้านบนของกระดาษช่องที่ ๗ เหตุผลที่ให้หากาวที่กระดาษช่องที่ ๗ เพราะ กระดาษช่องที่ ๗ มีความสูงน้อยกว่ากระดาษช่องที่ ๑ เวลามาประกบกัน กระดาษส่วนที่ยาวกว่าในช่องที่ ๑ จะไม่เปื้อนกาว)



๖. ปิดฐานกล่อง โดยนำกระดาษที่อยู่ด้านตรงข้ามกันมาหากาวให้ติดกัน จนครบทุกคู่ (ให้จับคู่กระดาษที่

อยู่ตรงข้ามกัน และหากาวให้ติดกันทีละคู่ ติดซ้อนทับกันไปเรื่อย ๆ จนครบ ฐานกล่องจะปิดสนิทพอดี)

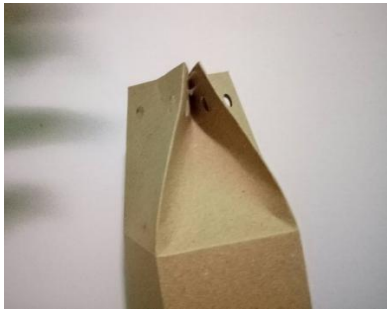


๗. นำที่เจาะกระดาษ มาเจาะรูที่ฝาด้านบน ให้ครบทุกด้าน (นำที่เจาะกระดาษมาเจาะรูที่ฝาด้านบนให้ครบทุกด้าน โดยพับสันให้เรียบเสมอกัน นำใส่ที่เจาะกระดาษ กำหนดความลึกและความกว้างในการใส่กระดาษให้เท่ากันทุกด้านก่อนทำการกดที่เจาะกระดาษในแต่ละครั้ง เพื่อให้รูอยู่ในแนวเดียวกัน)





๘. จับรูปทรงที่ฝากล่องให้ได้สัดส่วนและสวยงาม (จับรูปทรงของฝากล่องให้ได้สัดส่วนและสวยงาม โดยจับสันกระดาษที่อยู่ใกล้กัน ๒ สัน มาประกบกันและกดเพื่อให้เกิดแนวเส้นเฉียงขึ้นทั้ง ๒ ข้าง หากมองเข้าไปด้านในจะเห็นรูปทรง ๓ เหลี่ยม เกิดขึ้นมาตรงกลางในแต่ละช่อง)



๙. นำเชือกหรือริบบิ้น มาร้อยฝาเข้าด้วยกัน (นำเชือกหรือริบบิ้น มาร้อยเข้าไปในรูที่เจาะไว้ เพื่อรวบปิดฝากล่อง ผูกเป็นโบว์และตกแต่งให้สวยงาม)





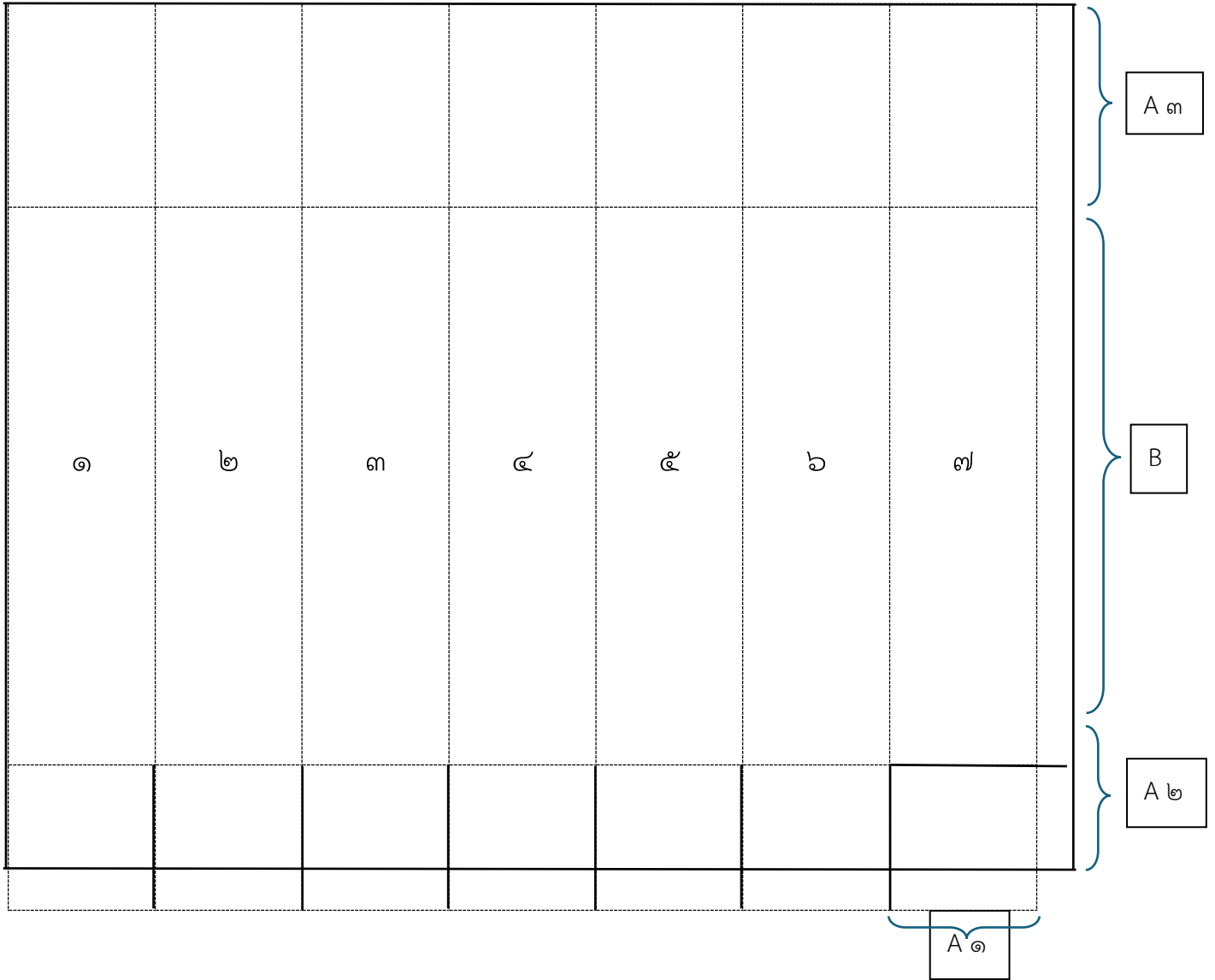
๑๐. นำเศษกระดาษที่เหลือ มาทำส่วนตกแต่งเพิ่มเติม เช่น ทำลวดลายจากเศษกระดาษที่ถูกเจาะ ทำป้ายคล้องที่เชือก/ริบบิ้น เพื่อใช้แทนการ์ดอวยพรหรือตราสินค้า ฯลฯ



รูปชิ้นงานสำเร็จ

การนำไปประยุกต์ใช้

เทคนิค/สูตรการสร้างแบบกล่อง



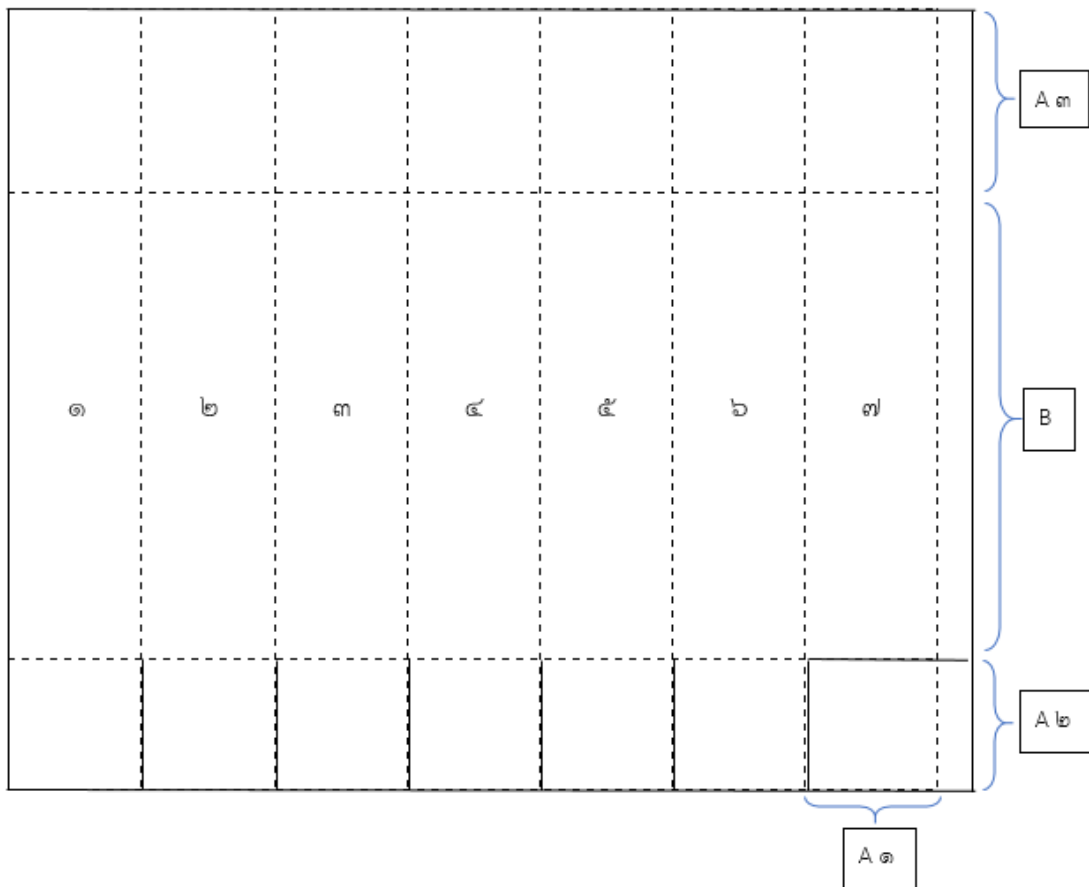
สูตรการสร้างกล่อง ๖ เหลี่ยม

- A ๑ ความกว้างของแต่ละช่อง
- A ๒ ความสูงของฐานกล่อง เท่ากับความกว้างของช่อง ๑ ช่อง (A ๑)
- A ๓ ความสูงของฝากล่อง เท่ากับความกว้างของช่อง ๑ ช่อง (A ๑) + ๑.๕ เซนติเมตร
- B ความสูงของตัวกล่อง

สื่อสำหรับครู เรื่อง การประดิษฐ์กล่อง (ต่อ)
 หน่วยการเรียนรู้ที่ ๔ เรื่อง งานกระดาษสร้างสรรค์ ๑
 แผนการจัดการเรียนรู้ที่ ๔ เรื่อง การประดิษฐ์กล่อง (ต่อ)
 รายวิชา การงานอาชีพ ๑ รหัสวิชา ง ๒๑๑๐๑ ภาคเรียนที่ ๑ ชั้นมัธยมศึกษาปีที่ ๑

การนำไปประยุกต์ใช้

เทคนิค/สูตรการสร้างแบบกล่อง



สูตรการสร้างกล่อง ๒ เหลี่ยม

- A ๑ ความกว้างของแต่ละช่อง
- A ๒ ความสูงของฐานกล่อง เท่ากับความกว้างของช่อง ๑ ช่อง (A ๑)
- A ๓ ความสูงของฝากล่อง เท่ากับความกว้างของช่อง ๑ ช่อง (A ๑) + ๑.๕ เซนติเมตร
- B ความสูงของตัวกล่อง