

รายวิชา การงานอาชีพ

รหัสวิชา ง๒๑๑๐๑ ชั้นมัธยมศึกษาปีที่ ๑

หน่วยการเรียนรู้ที่ ๔ เรื่อง งานกระดาษสร้างสรรค์

เรื่อง งานประดิษฐ์น่ารัก, เลือกได้ใช้เป็น

ครูผู้สอน ครูณภัทร กาญจนะพังคะ



เรื่อง

งานประดิษฐ์น่ารัก, เลือกได้ใช้เป็น





จุดประสงค์การเรียนรู้

๑. อธิบายความหมายของงานประดิษฐ์
และหลักการทำงานประดิษฐ์ได้
๒. บอกลักษณะของงานประดิษฐ์ได้
๓. อธิบายแนวทางการใช้อุปกรณ์
และเครื่องมืออย่างปลอดภัยได้





จุดประสงค์การเรียนรู้

- วิเคราะห์วัสดุที่ใช้ในงานประดิษฐ์
และประโยชน์ของงานประดิษฐ์ได้
- เห็นความสำคัญการเลือกใช้อุปกรณ์
และเครื่องมือที่ถูกต้องและปลอดภัย
ในงานประดิษฐ์ได้





คำถามชวนคิด

นักเรียนคิดว่า
งานประดิษฐ์คืออะไร

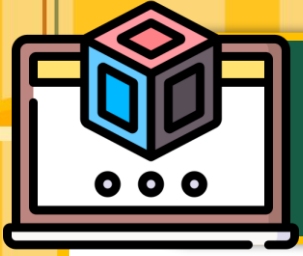




งานประดิษฐ์

งานประดิษฐ์ หมายถึง การนำเศษวัสดุหรือวัสดุต่าง ๆ มาดัดแปลง และประกอบกันให้เกิดประโยชน์เป็นของเล่น ของใช้ หรือของประดับ ตกแต่ง ที่เกิดจากการใช้ความคิดสร้างสรรค์ เพื่อวัตถุประสงค์ที่ หลากหลาย ตามโอกาสใช้สอย



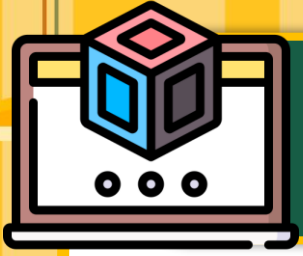


ลักษณะของงานประดิษฐ์

สามารถแบ่งออกได้ ๒ ประเภท คือ

๑. งานประดิษฐ์ทั่วไป
๒. งานประดิษฐ์ที่เป็นเอกลักษณ์ไทย





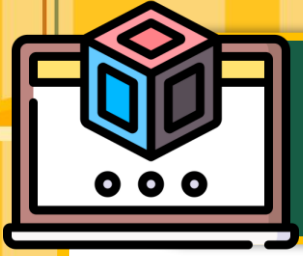
๑. งานประดิษฐ์ทั่วไป

บุคคลทั่วไป สามารถเรียนรู้และประดิษฐ์ได้โดยศึกษาจาก

ตำรา เช่น

- ❖ งานปั้น
- ❖ งานประดิษฐ์ดอกไม้ ต้นไม้ด้วย กระดาษหรือผ้า
- ❖ งานประดิษฐ์จากเศษวัสดุหรือวัสดุเหลือใช้
- ❖ งานประดิษฐ์จากวัสดุธรรมชาติ



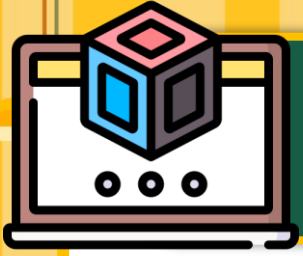


๒. งานประดิษฐ์ที่เป็นเอกลักษณ์ไทย

เป็นงานประดิษฐ์ที่สืบทอดมาจากบรรพบุรุษ หรือมีเฉพาะในท้องถิ่นนั้น ๆ ทำขึ้นเพื่องานประเพณีทางวัฒนธรรม เช่น

- ❖ งานประดิษฐ์ด้วยดอกไม้สด
- ❖ งานประดิษฐ์ด้วยใบตอง
- ❖ งานแกะสลักพืชผักและผลไม้
- ❖ งานจักสาน

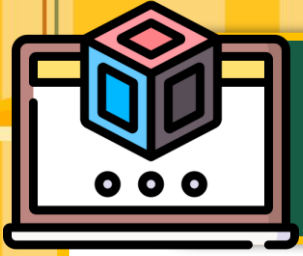




ประเภทของงานประดิษฐ์ตามโอกาสใช้สอย

งานประดิษฐ์ต่าง ๆ เราสามารถเลือกชิ้นงานประดิษฐ์ได้ตาม
ประโยชน์ หรือความต้องการใช้สอยในโอกาสต่าง ๆ ซึ่งสามารถ
แบ่งประเภทของงานประดิษฐ์ตามโอกาสใช้สอยดังนี้





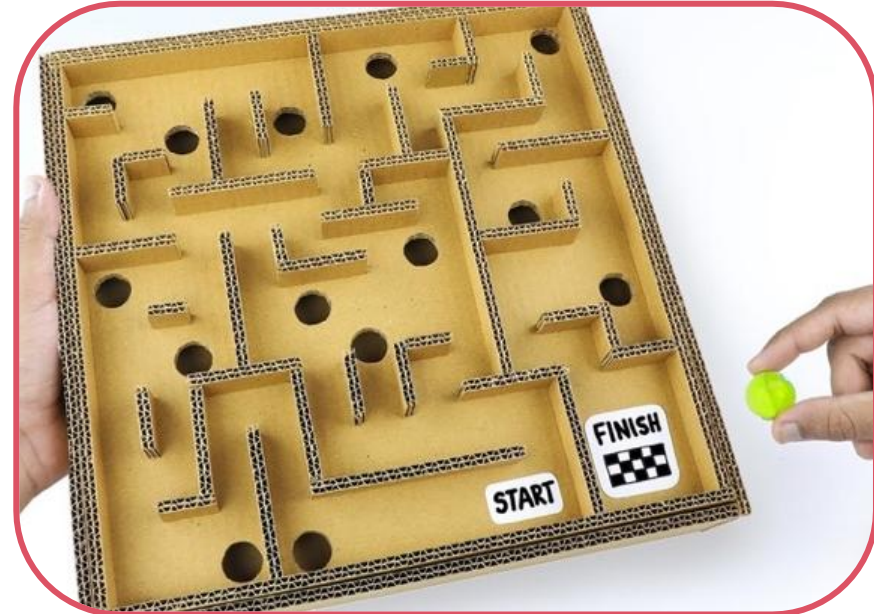
๑. ประเภทงานประดิษฐ์ของเล่น

- งานประดิษฐ์ของเล่นส่วนใหญ่ จะเป็นการเรียนรู้และฝึกฝนจากรุ่นสู่รุ่น ในครอบครัว และมีการเผยแพร่จากเพื่อนมาสู่เพื่อน



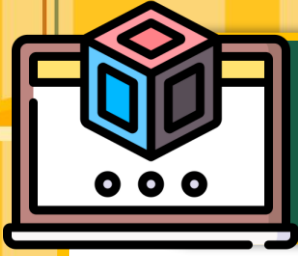
ภาพไม้มายากล

ที่มา : ศูนย์มานุษยวิทยาสิรินธร (องค์การมหาชน) (n.d.)



ภาพ Mable Maze

ที่มา : East Renfrewshire Council (n.d.)



๒. ประเภทเครื่องใช้

- เป็นชิ้นงานที่ทำขึ้นเพื่อความสะดวกสบายและช่วยทุ่นแรงในการดำเนินชีวิต หรือประกอบอาชีพในชีวิตประจำวัน



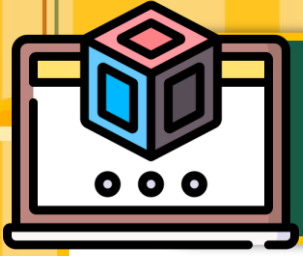
ภาพกล่องดินสอ

ที่มา : Saraphi.co (๒๐๑๙)



ภาพ Willow Wicker from Kashmir

ที่มา : Direct Create Community Council (๒๐๑๖)



๓. ประเภทเครื่องตกแต่ง

- งานประดิษฐ์ตกแต่ง ทำขึ้นเพื่อความสวยงาม ใช้กับบ้านเรือน



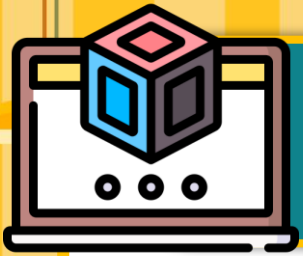
ภาพไม้แกะสลัก

ที่มา : Thai Ticket Major (๒๐๒๒)



ภาพโคมไฟเชือก

ที่มา : Homedeedee (๒๐๑๙)



๔. ประเภทเครื่องใช้ในพิธี

- ทำขึ้นเพื่อใช้ในพิธีทางศาสนา ในโอกาสต่าง ๆ และงานประเพณีสำคัญ



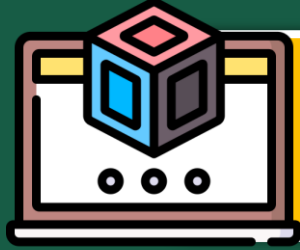
ภาพพานบายศรี

ที่มา : MeeDee DIY (n.d.)



ภาพพาน

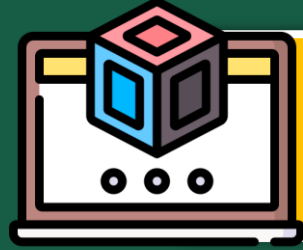
ที่มา : Uptoyou Flower (n.d.)



ประโยชน์ของงานประดิษฐ์

๑. ฝึกความคิดริเริ่มสร้างสรรค์ นำวัสดุที่มีในท้องถิ่นมาใช้ให้เกิดประโยชน์
๒. ฝึกการวางแผนการทำงานอย่างเป็นระบบและมีนิสัยรักในงานประดิษฐ์
๓. ฝึกให้รู้จักใช้เครื่องมือและดูแลรักษาอย่างถูกต้องปลอดภัย
๔. ฝึกสมาธิและมีความสุขในการสร้างสรรค์ชิ้นงาน

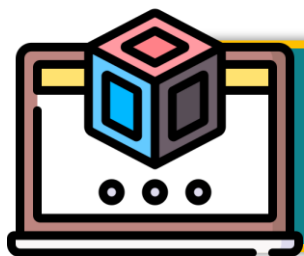




ประโยชน์ของงานประดิษฐ์

๕. ฝึกให้นักเรียนรู้จักประหยัด นำสิ่งของที่เหลือใช้มาทำให้เกิดประโยชน์
๖. ช่วยอนุรักษ์ศิลปวัฒนธรรมท้องถิ่น ให้มีการสืบทอดและพัฒนาต่อไป
๗. สร้างอาชีพและรายได้ให้กับผู้ประดิษฐ์
๘. เกิดความภาคภูมิใจในชิ้นงานของตนเอง

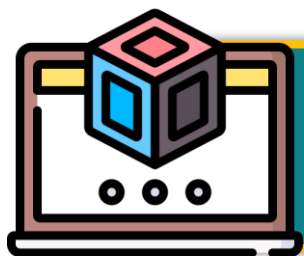




สิ่งที่ต้องคำนึงถึงในงานประดิษฐ์

- ❖ นำไปใช้ประโยชน์ได้จริง
- ❖ ไม่ยากเกินความสามารถของผู้ประดิษฐ์
- ❖ เสียค่าใช้จ่ายน้อย เลือกใช้วัสดุที่มีในท้องถิ่น หาง่าย
- ❖ หรือนำวัสดุเหลือใช้มาตัดแปลงให้เกิดประโยชน์





สิ่งที่ต้องคำนึงถึงในงานประดิษฐ์

- ❖ มีความคงทนแข็งแรง เพื่อให้คุ้มกับการลงทุนและเวลาที่เสียไป
- ❖ เลือกใช้อุปกรณ์ด้วยความความปลอดภัยและดูแลรักษาอย่างถูกวิธี





หลักการงานประดิษฐ์

๑. ศึกษารายละเอียดของงานที่จะนำมาประดิษฐ์ให้เข้าใจ
 - ค้นคว้าความรู้เพิ่มเติมเกี่ยวกับรูปแบบต่าง ๆ ของงาน
 - เลือกทำสิ่งประดิษฐ์ให้เหมาะสมตามความรู้ ความสามารถของตนเอง
 - เป็นสิ่งที่สามารถนำไปใช้ประโยชน์ในชีวิตประจำวันได้
๒. วางแผนการทำงาน กำหนดขั้นตอนการทำงาน สะดวก รวดเร็ว ประหยัดเวลา แรงงาน และค่าใช้จ่าย





หลักการทำงานประดิษฐ์

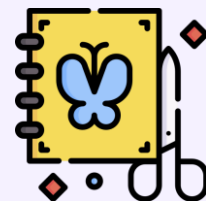
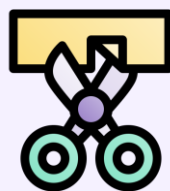
๓. จัดเตรียมวัสดุอุปกรณ์ที่จะใช้ในการทำงานประดิษฐ์ไว้ให้ครบถ้วน
 - นิยมเลือกใช้วัสดุที่มีอยู่ในท้องถิ่น หรือวัสดุที่มีอยู่ภายในบ้านซึ่งหาง่าย มีราคาถูก
๔. ลงมือปฏิบัติงานตามขั้นตอนที่วางแผนไว้





ปฏิบัติกิจกรรม

การประดิษฐ์กล่อง ๒ เหลี่ยม





ตัวอย่างชิ้นงานกล่อง ๒ เหลี่ยม



๑	๒	๓	๔	๕	๖	๗



การวาดแบบและสัญลักษณ์

สร้างแบบลงกระดาษ

เส้นประ คือ รอยพับ
เส้นทึบ คือ รอยตัด

ใช้สันคัตเตอร์กรีดเบา ๆ ตาม
รอยเส้นประ ให้เกิดเป็นแนว
สำหรับพับ

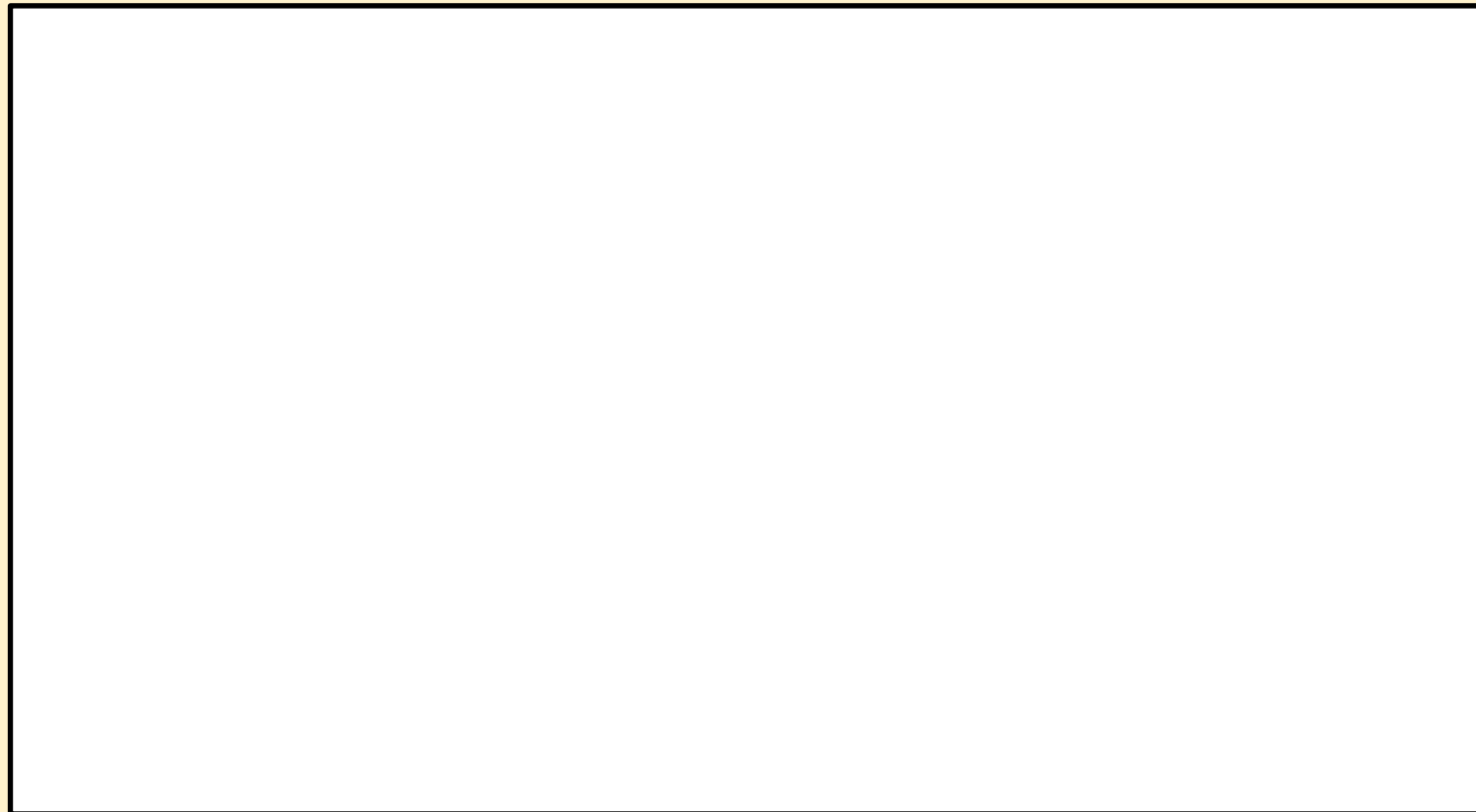
๑	๒	๓	๔	๕	๖	๗

ตัดแบบออก
ตามเส้นทึบ



ขั้นตอนการสร้างแบบกล่อง ๒ เหลี่ยม

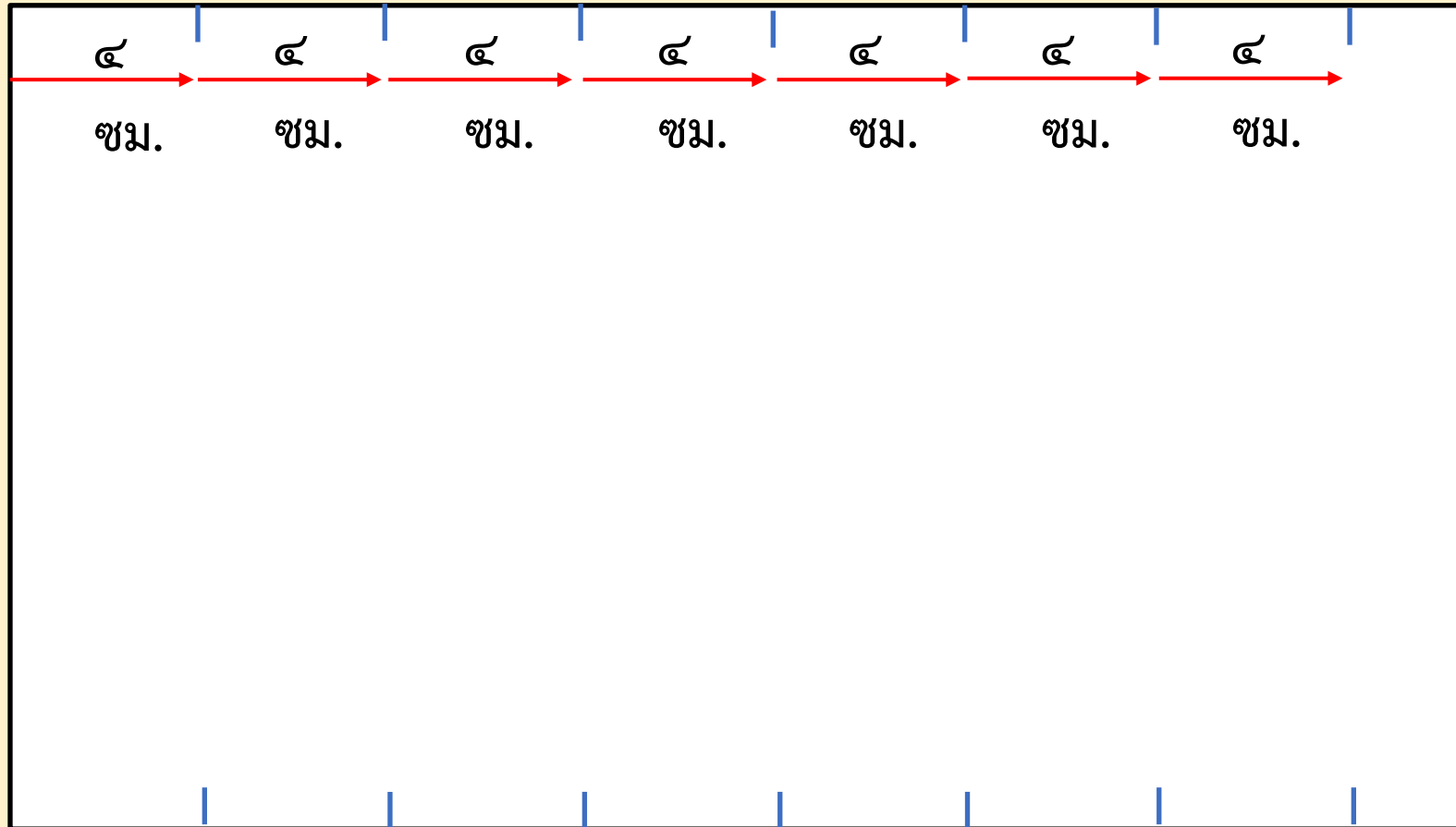
๑. วางกระดาษ A๔ ในแนวนอน





ขั้นตอนการสร้างแบบกล่อง ๖ เหลี่ยม

๒. แบ่งกระดาษออกเป็น ๗ ช่อง แต่ละช่องมีความกว้าง ๔ เซนติเมตร

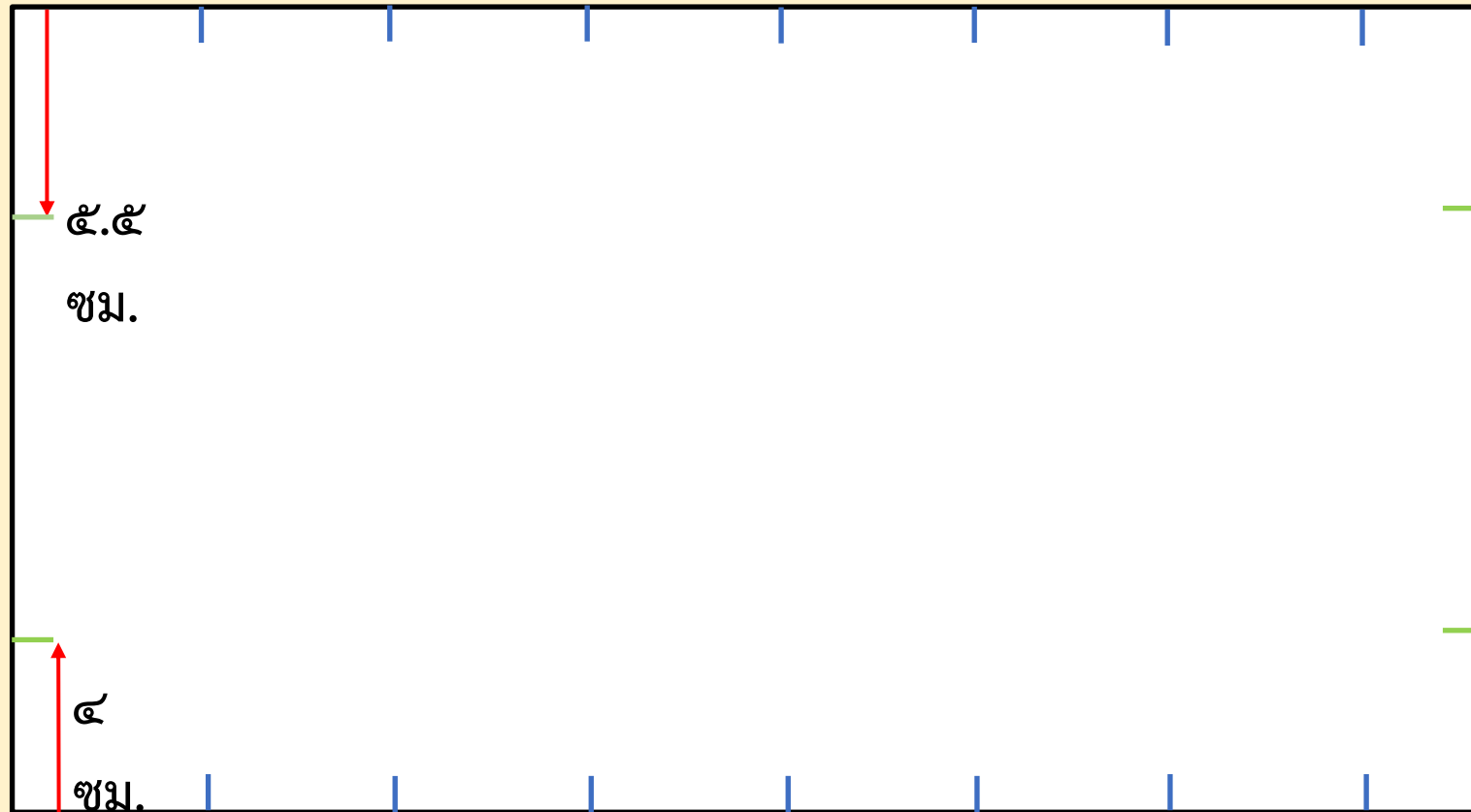




ขั้นตอนการสร้างแบบกล่อง ๒ เหลี่ยม

๓. แบ่งกระดาษออกเป็น ๓ ช่อง

ด้านบน วัดลงมา ๕.๕ เซนติเมตร ด้านล่าง วัดขึ้นมา ๔ เซนติเมตร





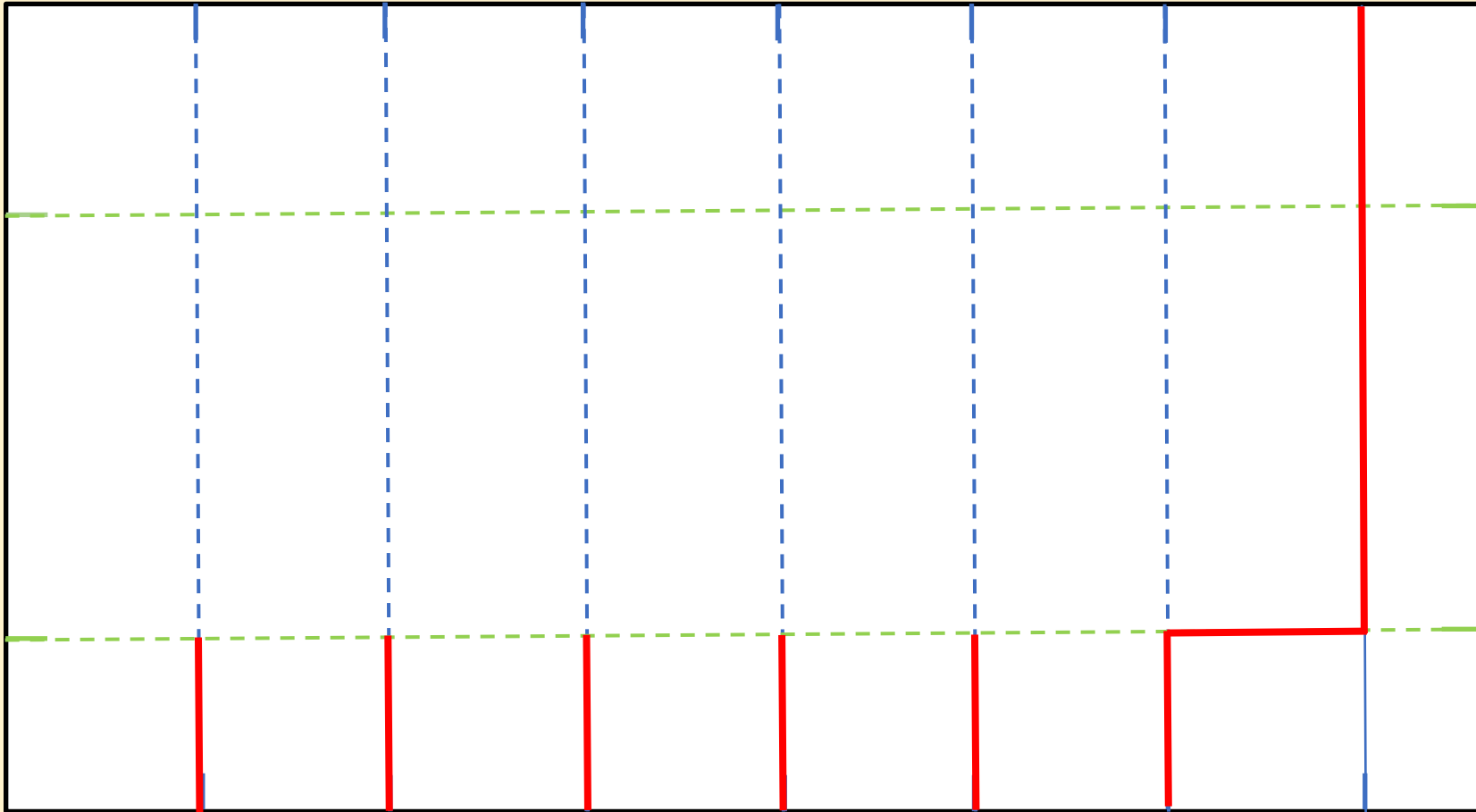
ขั้นตอนการสร้างแบบกล่อง ๒ เหลี่ยม

๔. ตีเส้นตรง ตามจุดที่วัดไว้ ทั้งเส้นแนวตั้งและเส้นแนวนอน



ขั้นตอนการสร้างแบบกล่อง ๒ เหลี่ยม

๕. ปรับเส้นแนวตั้งและเส้นแนวนอน ให้เป็นเส้นประ และ เส้นทึบ



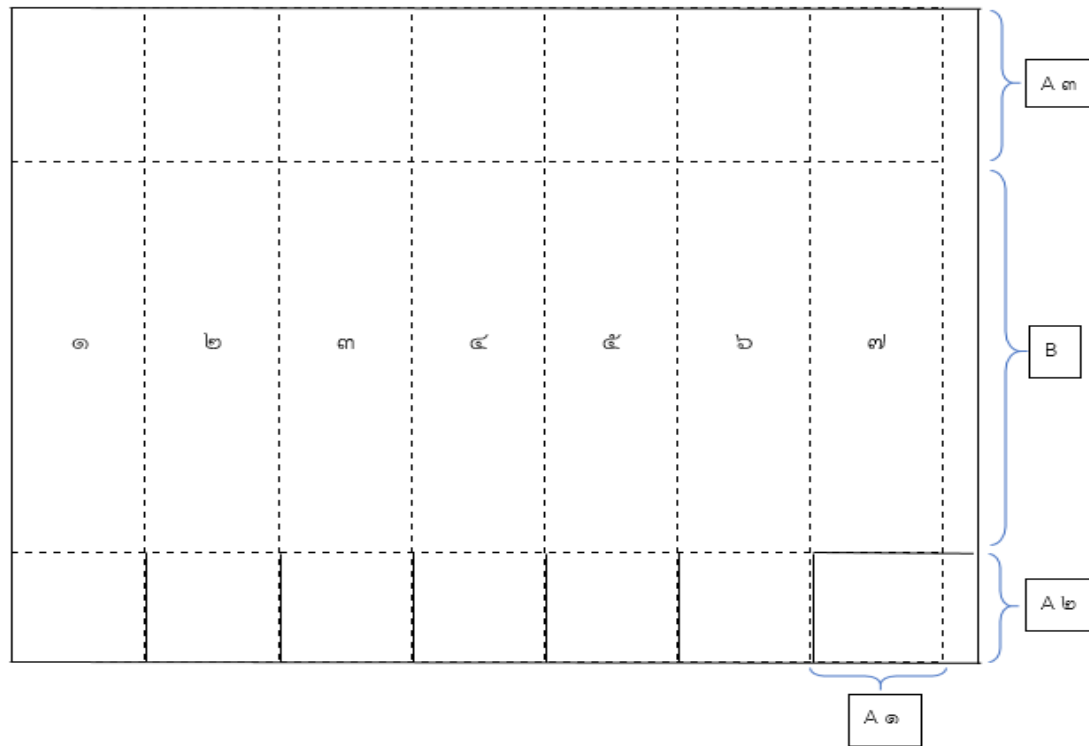


ชิ้นงาน แบบกล่อง ๖ เหลี่ยม

๑	๒	๓	๔	๕	๖	๗	

การนำไปประยุกต์ใช้

เทคนิค/สูตรการสร้างแบบกล่อง



สูตรการสร้างกล่อง ๖ เหลี่ยม

- A ๑ ความกว้างของแต่ละช่อง
- A ๒ ความสูงของฐานกล่อง เท่ากับความกว้างของช่อง ๑ ช่อง (A ๑)
- A ๓ ความสูงของฝากล่อง เท่ากับความกว้างของช่อง ๑ ช่อง (A ๑) + ๑.๕ เซนติเมตร
- B ความสูงของตัวกล่อง

สูตรการสร้าง กล่อง ๖ เหลี่ยม





สรุปองค์ความรู้

ความหมายของงานประดิษฐ์

ประเภทของงานประดิษฐ์

หลักการทำงานประดิษฐ์



บทเรียนครั้งต่อไป

เรื่อง การประดิษฐ์กล่อง





สิ่งที่ต้องเตรียม

ใบความรู้ที่ ๓ เรื่อง การประดิษฐ์กล่อง

เตรียมวัสดุอุปกรณ์

- แบบกล่องกระดาษ A๔
- เชือก/ริบบิ้น
- อุปกรณ์เครื่องเขียน
- ที่เจาะกระดาษ
- กาว

ดาวน์โหลดเอกสารได้ที่ www.dltv.ac.th

