

รายวิชา ประวัติศาสตร์

รหัสวิชา ส๒๑๑๐๒ ชั้นมัธยมศึกษาปีที่ ๑

หน่วยการเรียนรู้ที่ ๑ ดินแดนไทยสมัยก่อนสุโขทัย

เรื่อง การค้นคว้า จัดระบบ และวิเคราะห์ข้อมูล (๒-๓)

ครูผู้สอน ครูอาทิตย์ ชัยเทพา



The image features a central scroll with Thai text. The scroll is unrolled, showing a light brown, textured surface. The text is written in a stylized, bold font with a white outline and a dark brown shadow. The background is a warm, golden-brown color with a subtle pattern of ancient ruins and structures, including a prominent temple with a tiered roof and a palm tree. The overall aesthetic is historical and traditional.

เรื่อง
การค้นคว้า จัดระบบ และ
วิเคราะห์ข้อมูล (๒-๓)

จุดประสงค์การเรียนรู้

ด้านความรู้

บอกวิธีการในการค้นคว้า จัดระบบ และวิเคราะห์ข้อมูล
หลักฐานเพื่อศึกษาเรื่องราวทางประวัติศาสตร์ได้

ด้านทักษะและกระบวนการ

ร่วมกันค้นคว้า จัดระบบ และวิเคราะห์ข้อมูล หลักฐาน
เพื่อศึกษาเรื่องราวทางประวัติศาสตร์ได้

จุดประสงค์การเรียนรู้

ด้านคุณลักษณะ

เห็นความสำคัญของการค้นคว้า จัดระบบ และวิเคราะห์ ข้อมูล หลักฐานเพื่อศึกษาเรื่องราวทางประวัติศาสตร์

สมรรถนะที่ต้องการให้เกิดกับผู้เรียน (KSA)

ร่วมกันค้นคว้า จัดระบบ และวิเคราะห์ข้อมูล หลักฐาน เพื่อศึกษาเรื่องราวทางประวัติศาสตร์ ด้วยความเข้าใจว่าเป็น ขั้นตอนที่ ๒ ๓ และ ๔ ของวิธีการทางประวัติศาสตร์

A scroll with Thai text on a library background. The scroll is unrolled and held by wooden rollers. The text is written in a stylized, bold font with a white outline and a brown shadow. The background is a blurred library with bookshelves and a desk.

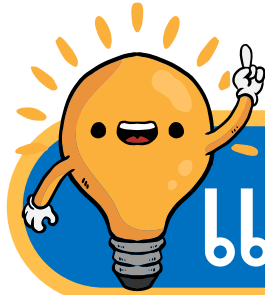
วิธีการทางประวัติศาสตร์
ประกอบด้วยสี่ขั้นตอน

วิธีการทางประวัติศาสตร์ ๕ ขั้นตอน คือ

- ๑) การกำหนดประเด็นปัญหาหรือหัวข้อในการศึกษา
- ๒) การค้นคว้าและรวบรวมข้อมูล
- ๓) การจัดระบบข้อมูล
- ๔) การวิเคราะห์ข้อมูล
- ๕) การเรียบเรียงและนำเสนอ

ในชั่วโมงที่ผ่านมา นักเรียนได้ทำ
ขั้นตอนใดของวิธีการทาง
ประวัติศาสตร์





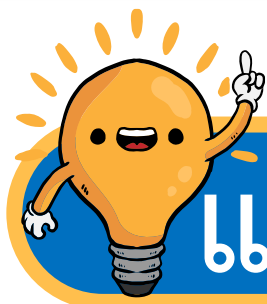
แนวคำตอบ

ค้นคว้า จัดระบบ
และวิเคราะห์ข้อมูล



การค้นคว้า จัดระบบ และวิเคราะห์ข้อมูล
มีความสำคัญอย่างไร
ต่อการศึกษาประวัติศาสตร์





แนวคำตอบ

ทำให้ได้ข้อมูล
เพื่อตอบประเด็นปัญหา
หรือหัวข้อในการศึกษา



ทบทวนบทเรียน

เกี่ยวกับการศึกษาหลักฐาน โดยมีหลักฐาน
ให้นักเรียนได้จัดระบบ และวิเคราะห์
ข้อมูล ดังต่อไปนี้

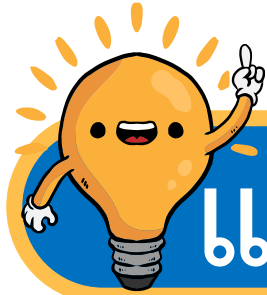


บทความ “Golden Boy”

รูปพระเจ้าชัยวรมันที่ ๖ ประติมากรรมสำริด
ศิลปะเขมรแบบพิมาย ที่ไทย (เพิ่ง) ได้คืนจากสหรัฐ!...

อ่านข่าวต้นฉบับได้ที่ : https://www.silpa-mag.com/history/article_๑๒๓๗๖๓



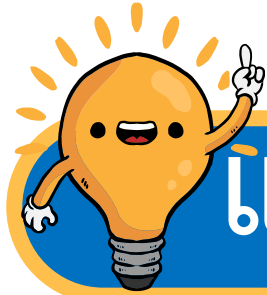


แนวคำตอบ

หลักฐานที่เป็นลายลักษณ์อักษร หมายถึง หลักฐานทางประวัติศาสตร์
ที่ถูกบันทึกในรูปแบบตัวอักษร หรือภาษาเขียน

หลักฐานที่ไม่เป็นลายลักษณ์อักษร หมายถึง หลักฐานทาง
ประวัติศาสตร์ที่มนุษย์สร้างขึ้นทั้งหมดที่ไม่เป็นลายลักษณ์อักษร เช่น
คำบอกเล่า โบราณสถาน โบราณวัตถุ





แนวคำตอบ

หลักฐานชั้นต้น หมายถึง เป็นหลักฐานที่มาจากเหตุการณ์ที่เกิดขึ้นในสมัยนั้นจริงๆ
โดยมีการบันทึกของผู้ที่เกี่ยวข้องกับเหตุการณ์โดยตรง หรือผู้ที่รู้เหตุการณ์นั้นด้วย
ตนเอง

หลักฐานชั้นรอง หมายถึง หลักฐานที่ไม่ได้เกิดขึ้นในยุคสมัยนั้นๆ แต่เกิดจากการ
เรียบเรียง วิเคราะห์ ตีความจากหลักฐานชั้นต้น หรือมาจากบุคคลที่ไม่เกี่ยวข้อง
กับเหตุการณ์นั้นโดยตรง เช่น พงศาวดาร ตำนาน





ภาพ “Golden Boy”



แนวคำตอบ

หลักฐานชั้นต้น เพราะ Golden Boy เป็นประติมากรรมที่สร้างขึ้น
ในสมัยนั้น

หลักฐานที่ไม่เป็นลายลักษณ์อักษร เพราะเป็น สิ่งของ ไม่ใช่
ตัวอักษร



๑. ครูให้นักเรียนนำแบ่งกลุ่ม กลุ่มละ ๔-๕ คน
จากนั้น ทำใบงานที่ ๔ เรื่อง ค้นคว้า จัดระบบ
และวิเคราะห์ข้อมูล ให้นักเรียนสืบค้นหลักฐานและ
ข้อมูล จากนั้นให้ร่วมกันวิเคราะห์ โดยประเด็น
ในการศึกษาและวิเคราะห์ข้อมูลของหลักฐาน ดังนี้



ก. ระบุประเภทของหลักฐานตามลักษณะว่าเป็นหลักฐานที่เป็นลายลักษณ์อักษรหรือ เป็นหลักฐานที่ไม่เป็นลายลักษณ์อักษร

ข. ระบุประเภทของหลักฐานตามความสำคัญว่า เป็นหลักฐานชั้นต้นหรือเป็นหลักฐานชั้นรอง

ค. อธิบายข้อมูลที่ได้จากหลักฐาน ว่า หลักฐานของนักเรียนนั้นให้ข้อมูลอะไรเกี่ยวกับประเด็นปัญหาที่ตนเองสนใจบ้าง โดยทำในส่วนประเด็นที่ ๑ โดยศึกษาจากใบความรู้ที่ ๑ เรื่อง เรื่องราวทางประวัติศาสตร์สมัยก่อนสุโขทัย และใบความรู้ที่ ๓ เรื่อง รู้จักรัฐโบราณในดินแดนไทย เพิ่มเติม



ใบความรู้ที่ ๑ เรื่อง เรื่องราวทางประวัติศาสตร์สมัยก่อนสุโขทัย
หน่วยการเรียนรู้ที่ ๑ เรื่อง ดินแดนไทยสมัยก่อนสุโขทัย
แผนการจัดการเรียนรู้ที่ ๑ เรื่อง เรื่องราวทางประวัติศาสตร์สมัยก่อนสุโขทัย
รายวิชา ประวัติศาสตร์ รหัสวิชา ส๒๑๑๐๒ ภาคเรียนที่ ๑ ชั้นมัธยมศึกษาปีที่ ๑



๑.เจดีย์วัดป่าสัก

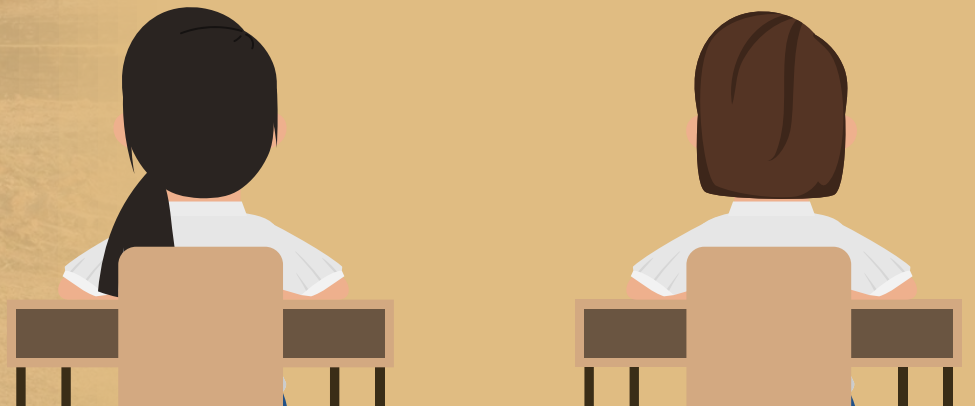
ประวัติการสร้าง

พงศาวดารภาคที่ 61 ให้อธิบายว่าพระเจ้าแสนภูโปรดให้สร้างวัดนี้ขึ้นภายหลังจากสร้างเมืองเชียงใหม่ 4 ปี โดยตั้งอยู่นอกประตูเมือง ปลูกต้นสัก 300 ต้น จึงเรียกชื่ออารามนี้ว่า "อารามป่าสัก" ทั้งนี้ในจินกามาภิไศปกรณ์ระบุศักราชสร้างเมืองเชียงใหม่ว่าตรงกับ พ.ศ. 1871 ดังนั้นวัดป่าสักน่าจะสร้างขึ้นเมื่อ พ.ศ. 1875

ลักษณะทางศิลปกรรม

องค์ประกอบทางสถาปัตยกรรมของเจดีย์วัดป่าสัก ได้แก่ ส่วนฐานซึ่งประกอบด้วยฐานเขียงและฐานบัว ที่ท้องไม้ของฐานบัวชั้นล่างทำเป็นช่องสี่เหลี่ยม ชั้นบนประดับด้วยช่องแปดเหลี่ยมโดยรอบ คล้ายกับส่วนฐานของสถาปัตยกรรมสมัยทวารวดี ส่วนเรือนธาตุชั้นล่างเป็นช่องระนาบประดิษฐานพระพุทธรูปด้านละ 3 ซุ้ม มีซุ้มสลับลูกจันทน์ประดับทวารวดี ส่วนฐานที่ประดิษฐานพระพุทธรูปนี้จึงมีรูปแบบใกล้เคียงกับเจดีย์กู่กุดในศิลปะทวารวดี ลวดลายเป็นชุดเขียงรองรับเรือนธาตุชั้นที่สอง ซึ่งมีซุ้มระนาบประดิษฐานพระพุทธรูปด้านละ 1 องค์ ประดับลวดลายปูนปั้นที่ซุ้มจะนำซึ่งสัมพันธ์กับศิลปะทวารวดีที่เรียกว่าซุ้มเคล็ก ส่วนยอดเป็นส่วนของเจดีย์ทรงระฆังที่ไม่มีบัลลังก์ และมีเจดีย์ขนาดเล็กหรือสถูปิระประดับที่มุมทั้ง 4 องค์เจดีย์ประดับด้วยลวดลายปูนปั้นซึ่งได้รับอิทธิพลศิลปะจีน

ใบความรู้ที่ ๑
เรื่อง เรื่องราวทางประวัติศาสตร์
สมัยก่อนสุโขทัย
(สามารถดาวน์โหลดได้ที่ www.dltv.ac.th)



ใบความรู้ที่ ๓ เรื่อง รู้จักรัฐโบราณในดินแดนไทย
หน่วยการเรียนรู้ที่ ๑ เรื่อง ดินแดนไทยสมัยก่อนสุโขทัย
แผนการจัดการเรียนรู้ที่ ๔ เรื่อง ค้นคว้า จัดระบบ และวิเคราะห์ข้อมูล (๒)
รายวิชา ประวัติศาสตร์ รหัสวิชา ส๒๑๑๐๒ ภาคเรียนที่ ๑ ชั้นมัธยมศึกษาปีที่ ๑

๑.แคว้นทวารวดี

แคว้นทวารวดี เป็นดินแดนอาณาจักรใหญ่มีความเจริญแผ่ออกไปอย่างกว้างขวาง ครอบคลุมดินแดนทางภาคเหนือและภาคกลางของประเทศไทยในปัจจุบัน และยาวจนถึงหัวเมืองมอญริมฝั่งทะเลอันดามัน โดยมีการสันนิษฐานว่า เป็นแคว้นมอญ พระภิกษุชื่อ ชวนทัง ได้บันทึกว่า อาณาจักรทโกลโปติ อยู่ระหว่างศรีเกษตร(พม่าในปัจจุบัน)และอีสานปุระ(กัมพูชาในปัจจุบัน) ซึ่งแคว้นนี้มีความเจริญรุ่งเรืองอยู่ในช่วงประมาณพุทธศตวรรษที่ ๑๒ หรือ ๑๓ สำหรับศูนย์กลาง ของอาณาจักรทวารวดีอยู่ที่ใดไม่ปรากฏชัด นักประวัติศาสตร์มีความเห็นแตกต่างกันเป็น ๓ กลุ่ม กลุ่มที่ ๑ เชื่อว่า ทวารวดีอยู่ที่เมืองนครชัยศรีกลุ่มที่ ๒ เชื่อว่าทวารวดีอยู่ที่อุทองจังหวัดสุพรรณบุรีกลุ่มที่ ๓ เชื่อว่าทวารวดีอยู่ที่ตำบลคูบัวจังหวัดราชบุรี การมีข้อสันนิษฐานแตกต่างกันไปเช่นนี้ เป็นเพราะทั้ง ๓ บริเวณแห่งนี้ต่างมีร่องรอยเมืองโบราณศิลปวัตถุและโบราณสถานแบบทวารวดีเป็นจำนวนมากในหลายท้องที่ แต่ที่สำคัญแคว้นทวารวดีน่าจะมีศูนย์กลางอยู่ที่



ที่ตั้งของแคว้นทวารวดี ที่มาของภาพ

<http://thawarawadeekingdom.blogspot.co>

m/

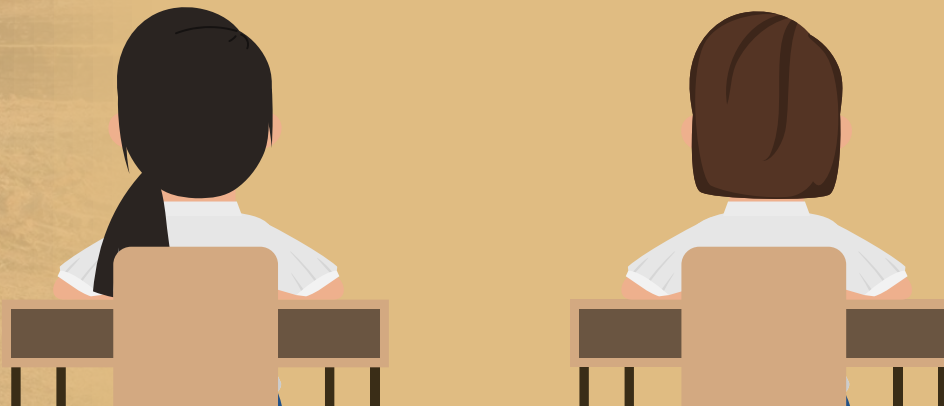
จังหวัดนครปฐม เพราะพบเหรียญที่นครปฐมจารึกภาษาสันสกฤตว่า “ศรีทวารวดีศวรปณย” แปลว่า การบถของพระเจ้าศรีทวารวดี



ใบความรู้ที่ ๓

เรื่อง รู้จักรัฐโบราณในดินแดนไทย

(สามารถดาวน์โหลดได้ที่ www.dltv.ac.th)



ใบงานที่ ๔ เรื่อง คั่นคว่ำ จัดระบบ และวิเคราะห์ข้อมูล

ใบงานที่ ๔ เรื่อง คั่นคว่ำ จัดระบบ และวิเคราะห์ข้อมูล
หน่วยการเรียนรู้ที่ ๑ เรื่อง ดินแดนไทยสมัยก่อนสุโขทัย
แผนการจัดการเรียนรู้ที่ ๔ เรื่อง คั่นคว่ำ จัดระบบ และวิเคราะห์ข้อมูล (๒)
รายวิชา ประวัติศาสตร์ รหัสวิชา ส๒๑๑๐๒ ภาคเรียนที่ ๑ ชั้นมัธยมศึกษาปีที่ ๑

คำชี้แจง คั่นคว่ำ จัดระบบ และวิเคราะห์ข้อมูล
ประเด็นที่ ๑

หลักฐาน	แบ่งตามลักษณะ		แบ่งตามความสำคัญ		คุณค่าของหลักฐาน
	หลักฐาน ที่เป็น ลาย ลักษณ์ อักษร	หลักฐาน ที่ไม่เป็น ลาย ลักษณ์ อักษร	หลักฐาน ชั้นต้น	หลักฐาน ชั้นรอง	

กลุ่มตัวแทนนำเสนอตัวอย่าง
หลักฐานที่สืบค้นได้
ในดินแดนไทย เพิ่มเติม



บทเรียนครั้งต่อไป

เรื่อง การเรียบเรียงและนำเสนอ (๑)

สิ่งที่ต้องเตรียม

๑. ใบความรู้ที่ ๒ เรื่อง หลักฐานเมืองศรีเทพ
๒. ใบงานที่ ๕ เรื่อง เรียบเรียงเรื่องราวเมืองศรีเทพ

(สามารถดาวน์โหลดได้ที่ www.dltv.ac.th)

