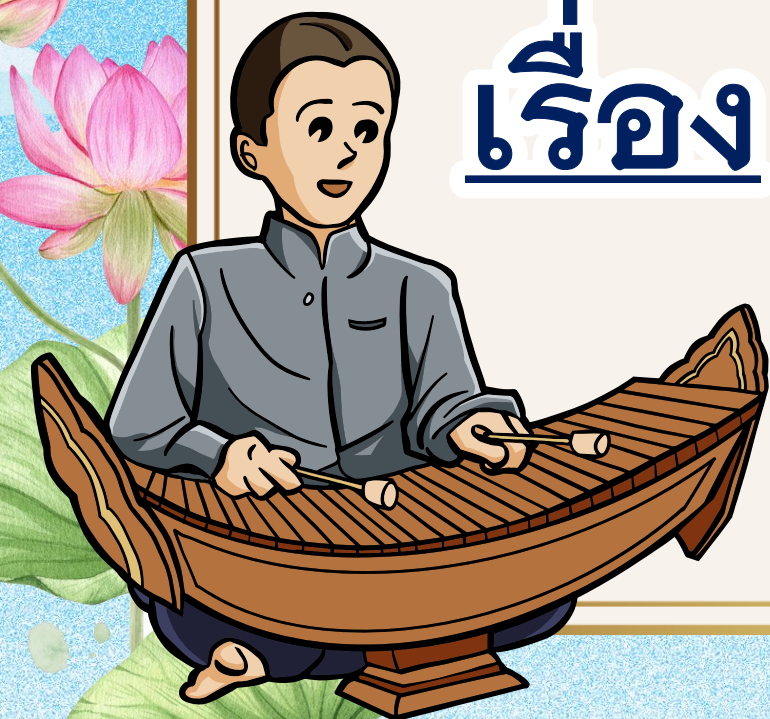


รายวิชาศิลปะ

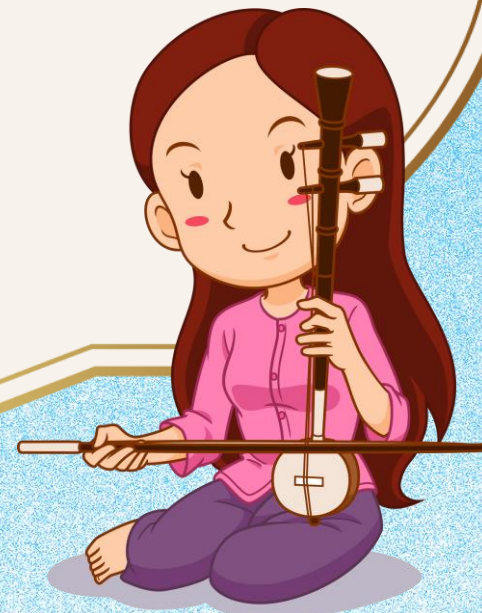
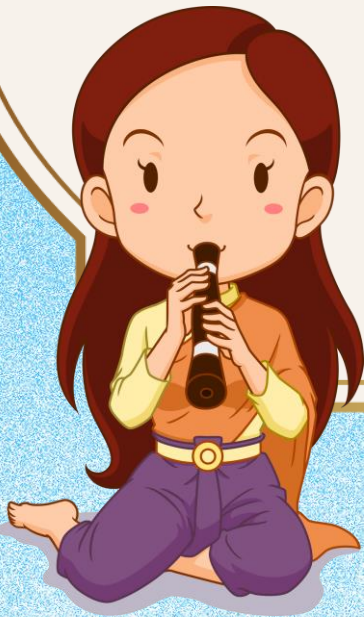
รหัสวิชา ศ๑๖๑๐๑ ชั้นประถมศึกษาปีที่ ๖

เรื่อง ดนตรีและวัฒนธรรม

ครูผู้สอน ครูจันทิมา อนุกุล



ดนตรีและวัฒนธรรม



จุดประสงค์การเรียนรู้

๑. อธิบายดนตรีในยุคสมัยต่าง ๆ
๒. จำแนกเครื่องดนตรีในยุคสมัยต่าง ๆ
๓. ตระหนักและเห็นคุณค่าของดนตรีในแต่ละยุคสมัย





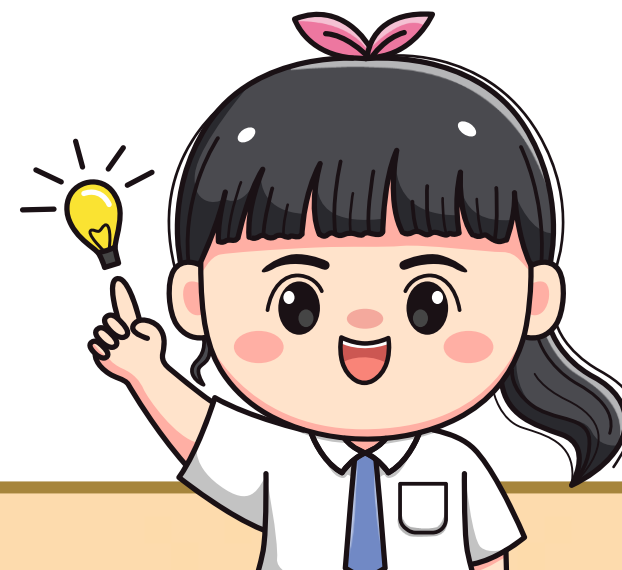
นักเรียนเคยพบเห็น
เครื่องดนตรีอะไรบ้าง

ยุคสมัยของคนตรีไทย

การจำแนกเครื่องดนตรีไทย

ตามยุคสมัยสามารถจำแนกได้

๔ สมัย ได้แก่



ยุคสมัยของคนตรีไทย



สมัยสุโขทัย

สมัยอยุธยา

สมัยธนบุรี

สมัยรัตนโกสินทร์

สมัยสุโขทัย

ชาวไทยมีความสนุกสนานกับการเล่นดนตรี และร้องเพลงกันมากดังที่ปรากฏในหลักศิลาจารึก พ่อขุนรามคำแหง กล่าวถึงเครื่องดนตรีไทยในสมัยสุโขทัยได้จากวงดนตรีไทยในสมัยนั้น ได้แก่ **วงแตรสังข์** ที่ใช้บรรเลงในพระราชพิธีต่าง ๆ



สมัยสุโขทัย

ประกอบด้วยเครื่องดนตรีฝรั่ง แตรงอน
ปี่ฉวนแก้ว กลองชนะ บัณเฑาะว์ และมโหระทึก
และมีวงปี่พาทย์เครื่องห้า ประกอบด้วย
ปี่ใน ฆ้องวง ตะโพน กลองทัด และฉิ่ง
นอกจากนี้ยังมีเครื่องดนตรี เช่น พิณ
และซอสามสาย



วงดนตรีในสมัยสุโขทัย



สมัยอยุธยา

เป็นช่วงที่บ้านเมืองมีศึกสงคราม
อยู่ตลอดเวลา จึงทำให้ดนตรีไทย
ไม่เจริญก้าวหน้ามากนัก ยังคงมีเครื่องดนตรี
ในวงปี่พาทย์ เครื่องห้าเท่าเดิม จนมาเพิ่ม
ระนาดเอกภายหลังในตอนปลายสมัยอยุธยา



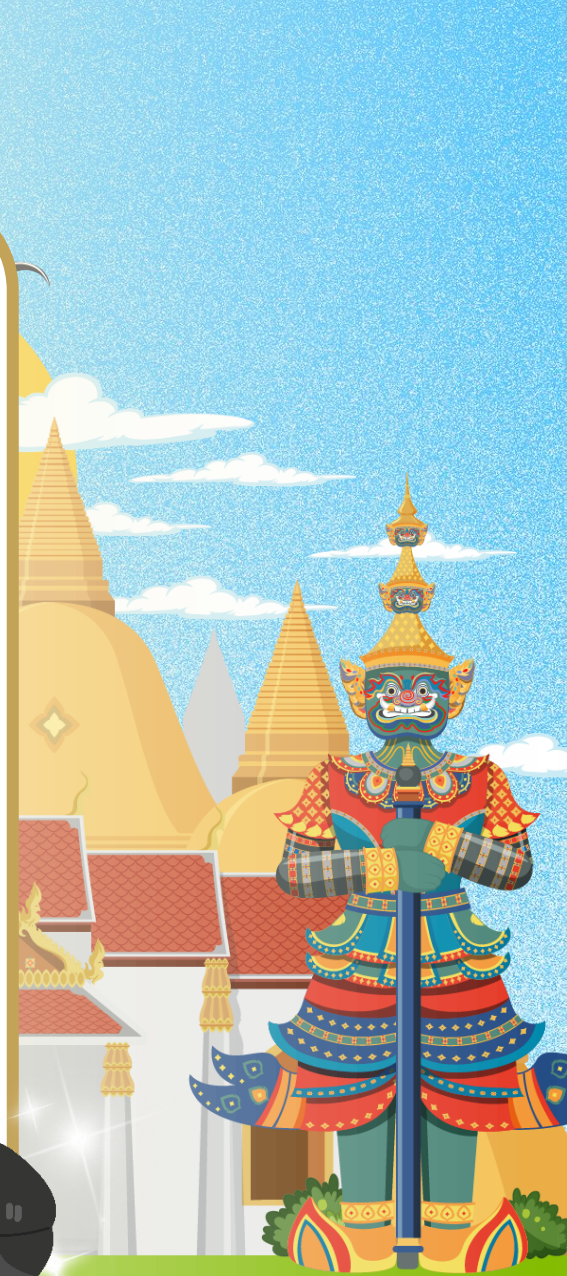
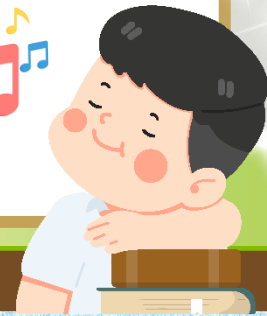
วงปี่พาทย์เครื่องห้า



สมัยธนบุรี

มีวงดนตรี ๓ ประเภท คือ วงปี่พาทย์ วงมโหรี และ วงเครื่องสาย แต่มีเครื่องดนตรีของชาติต่าง ๆ เข้ามา ในประเทศไทยหลายชนิด

ดังปรากฏในหมายกำหนดการของพระมหากษัตริย์ ในสมัยนั้นว่า “ ทรงพระกรุณาโปรดเกล้าฯ ให้พิณพาทย์ไทย พิณพาทย์รามัญ มโหรีไทย ฝรั่ง มโหรีญวน เขมร ผลัดเปลี่ยนกันสมโภช ”



วงมโหรีเครื่องสี่



สมัยรัตนโกสินทร์

มีความก้าวหน้าทางดนตรีมาก
เริ่มจากสมัยรัชกาลที่ ๑ ได้เพิ่มกลองทัดขึ้น
ในวงปี่พาทย์เป็น ๒ ลูก
และเพิ่มระนาดในวงมโหรีปี่พาทย์อีก ๑ ราง



สมัยรัตนโกสินทร์

ต่อมาในสมัยรัชกาลที่ ๒ เริ่มมีปีพาทย์บรรเลง
ประกอบเสภา จึงได้นำเป็งมางมาติดข้าวสุก
ถ่วงเสียงให้ต่ำลง เรียกว่า สองหน้า
ใช้ประกอบการบรรเลงประกอบเสภา



กลองสองหน้าในสมัยรัชกาลที่ ๒



ภาพจาก https://www.rpg23.ac.th/uploads/20130614094044alLLhme/contents/file_20210530220035.pdf



สมัยรัตนโกสินทร์

ในสมัยรัชกาลที่ ๓ มีผู้สร้างระนาดทุ้มและ
ซออว่งเล็กขึ้นมา ทำให้เกิดวงปี่พาทย์เครื่องคู่ขึ้นในสมัยนั้น
นอกจากนี้ยังมีการนำปี่นอกเข้ามาผสมเข้าคู่กับปี่ใน และ
เครื่องดนตรีเดิม คือ ตะโพน กลองทัด ฉิ่ง เช่นเดิม
รวมทั้งมีวงมโหรีเครื่องคู่เกิดขึ้น โดยมีการนำระนาดทุ้ม
ซออว่งเล็ก และขลุ่ยหลีบ ให้เข้าคู่กับเครื่องดนตรี
ที่มีอยู่เดิม



ระนาดทุ้มในสมัยรัชกาลที่ ๓



ภาพจาก https://www.rpg23.ac.th/uploads/20130614094044alLLhme/contents/file_20210530220035.pdf



ฆ้องวงเล็กในสมัยรัชกาลที่ ๓



ภาพจาก https://www.rpg23.ac.th/uploads/20130614094044alLLhme/contents/file_20210530220035.pdf



สมัยรัตนโกสินทร์

สมัยรัชกาลที่ ๔ วงปี่พาทย์มีความเจริญมาก

มีระนาดทุ้มเหล็ก และระนาดเหล็ก

มาเพิ่มเข้าในวงปี่พาทย์

และเรียกวงปี่พาทย์นี้ว่า วงปี่พาทย์เครื่องใหญ่



ระนาดทุ้มเหล็กในสมัยรัชกาลที่ ๕



ภาพจาก https://www.rpg23.ac.th/uploads/20130614094044aLLhme/contents/file_20210530220035.pdf



สมัยรัตนโกสินทร์

สมัยรัชกาลที่ ๕ ได้เกิดวงปี่พาทย์ดึกดำบรรพ์
รวมทั้งยังนำฆ้องชัยหรือฆ้องหุ่ยมา ๗ ลูก
เทียบเสียงเรียงลำดับตีห่าง ๆ
คล้ายกับเบสของฝรั่ง เพิ่มเข้ามา



วงปี่พาทย์ดึกดำบรรพ์



สมัยรัตนโกสินทร์

สมัยรัชกาลที่ ๒ การดนตรีมีความเจริญขึ้นมาก โดยพระบาทสมเด็จพระมงกุฎเกล้าเจ้าอยู่หัว ทรงตั้ง กรมมหรสพ กรมบัญชาการ กรมโขนหลวง กรมพิณพาทย์หลวง กลองเครื่องสายฝรั่งหลวง และ กรมช่างมหาดเล็ก สำหรับสร้างและซ่อมสิ่งที่เป็น ศิลปะต่าง ๆ



สมัยรัตนโกสินทร์

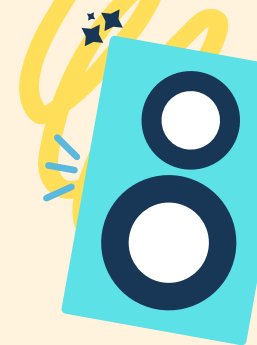
สมัยรัชกาลที่ ๗ พระองค์ยังทรงพระราชนิพนธ์ เพลงราตรีประดับดาว เถา เพลงเขมรละออองค์ เถา และเพลงคลื่นกะทบฝั่ง ๓ ชั้น ต่อมาหลังการเปลี่ยนแปลงการปกครอง ในปี พ.ศ. ๒๔๗๕ การดนตรีไทยได้ค่อย ๆ เสื่อมลง



สมัยรัตนโกสินทร์

จนมาถึงหลังสงครามโลกครั้งที่ ๒ ไปแล้ว
จึงได้มีการฟื้นฟูดนตรีไทยขึ้นใหม่ จนมาถึง
ในรัชกาลที่ ๙ ก็ทรงพระปรีชาสามารถทางดนตรี
สากล และพระราชนิพนธ์เพลงขึ้นหลายบทเพลง
เช่น เพลงแสงเทียน





สื่อวีดิทัศน์นี้ใช้เพื่อการศึกษาเท่านั้น

ขอขอบคุณสื่อวีดิทัศน์

การบรรเลง วงปี่พาทย์เครื่องคู่

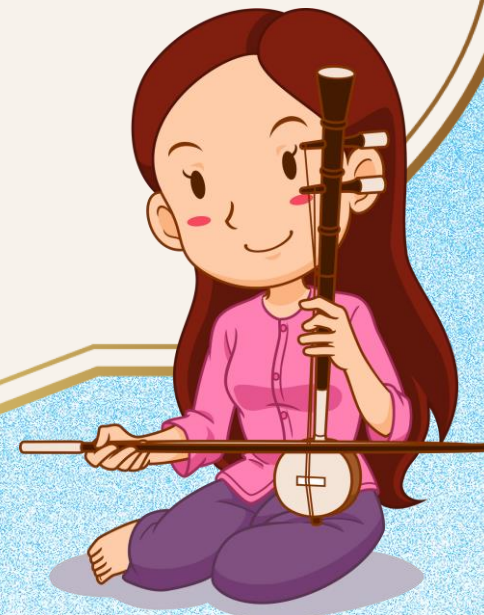
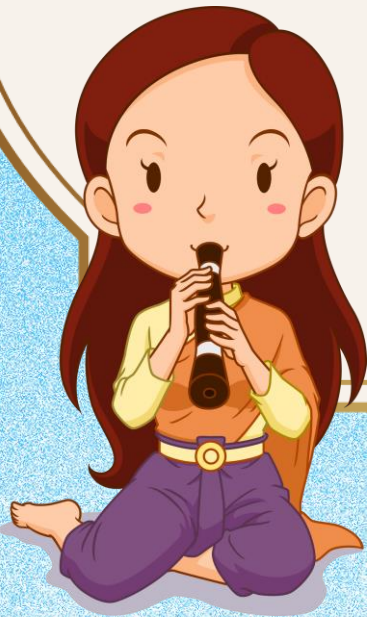
เผยแพร่โดย สำนักการสังคีต กรมศิลปากร

เผยแพร่วันที่ ๑๙ กรกฎาคม ๒๕๖๐

ที่มา https://www.youtube.com/watch?v=SBcMSmu_Hds



กิจกรรมวันนี้
ดนตรีและวัฒนธรรม





ชั้นปฏิบัติ

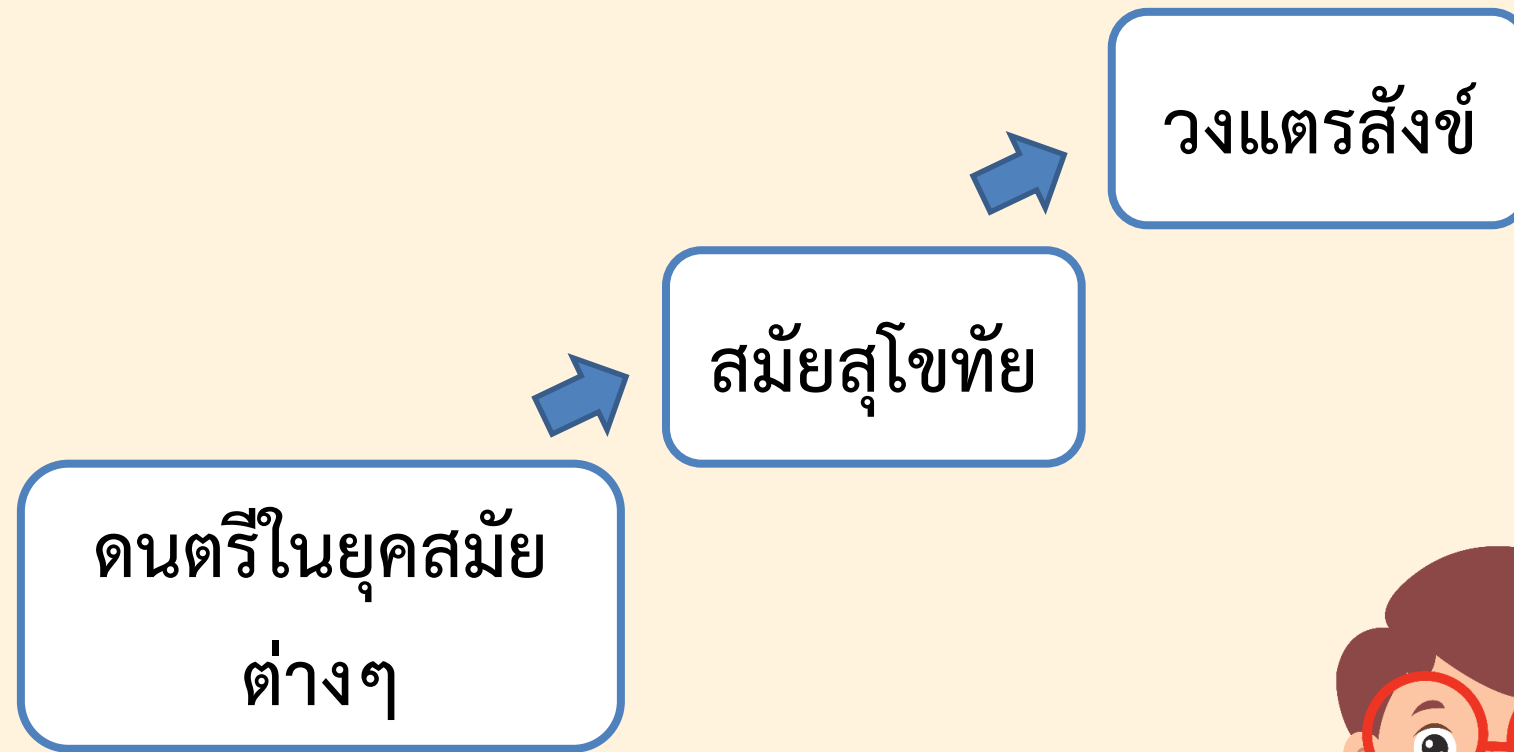
คำชี้แจงกิจกรรมนักเรียน

ให้นักเรียนสรุปดนตรีในสมัยต่าง ๆ
โดยทำเป็นแผนผังความคิด
พร้อมตกแต่งระบายสีให้สวยงาม

บทบาทครูปลายทาง

ให้ครูปลายทางควบคุมชั้นเรียนดูแล
ความเรียบร้อยและตรวจสอบ
ความถูกต้อง

ตัวอย่าง



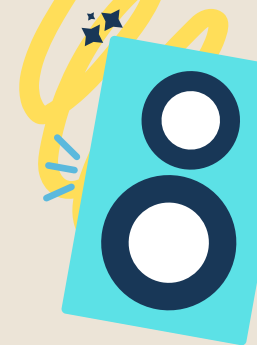
สรุป การเรียนรู้สำหรับวันนี้





บทเรียนครั้งต่อไป

เรื่อง เครื่องหมายและ สัญลักษณ์ทางดนตรี



สามารถดาวน์โหลดได้ที่ www.dltv.ac.th