

**ใบความรู้ที่ ๑๑ เรื่อง เขียนจนชำนาญ สรรสารสำคัญ (๕)**  
**หน่วยการเรียนรู้ที่ ๒ เรื่อง กาลครั้งหนึ่ง หนังสือเล่มหนึ่งมีชื่อว่าฉัน**  
**แผนการจัดการเรียนรู้ที่ ๑๑ เรื่อง เขียนจนชำนาญ สรรสารสำคัญ (๕)**  
**รายวิชา ภาษาไทย รหัสวิชา ท๒๑๐๑ ภาคเรียนที่ ๑ ชั้นมัธยมศึกษาปีที่ ๑**

ฉันทลักษณ์ของโคลงสี่สุภาพ

คณะ

โคลงสี่สุภาพ ๑ บท มี ๓๐ คำ ไม่รวมคำสร้อย โคลงสี่สุภาพ ๑ บท แบ่งเป็น ๔ บาท เช่น “เสียงลือเสียงเล่าอ้าง อันใด พี่เอย” นับเป็น ๑ บาท ๑ บาทแบ่งเป็น ๒ วรรค คือ วรรคหน้า เช่น “เสียงลือเสียงเล่าอ้าง” และวรรคหลัง เช่น “อันใด”

วรรคหน้า มี ๕ คำ วรรคหลังของบาทที่ ๑ - ๓ มี ๒ คำ วรรคหลังของบาทที่ ๔ มี ๔ คำ วรรคหลังของบาทที่ ๑ และ ๓ อาจมีคำสร้อยต่อท้ายได้ เช่น พี่เอย ฤพี่ คำสร้อยเหล่านี้จะมีหรือไม่มีก็ได้

คำสร้อย หมายถึง คำหรือวลีที่ใช้ลงท้ายวรรค ท้ายบาท หรือท้ายบทร้อยกรอง เพื่อความไพเราะของเสียงและความชัดเจนของความหมายหรือเพื่อแสดงว่าจบตอน เช่น นา เฮย ฤ บารณี แก่แม่เนา โสถ์ถ์เทอญ คำสร้อยมักพบใช้ในคำประพันธ์ประเภทร้อยและโคลง

**สัมผัส**

โคลงสี่สุภาพบังคับสัมผัสระหว่างวรรค หรือสัมผัสนอกซึ่งเป็นสัมผัสสระ ๓ แห่งคือคำสุดท้ายของวรรคที่ ๒ สัมผัสไปยังคำสุดท้ายของวรรคที่ ๓ กับ ๕ และคำสุดท้ายของวรรคที่ ๔ สัมผัสไปยังคำสุดท้ายของวรรคที่ ๗ ดังปรากฏในโคลงตัวอย่างได้แก่ ไต - ใคร - ไหล - และ หล้า - อ้า

โคลงสี่สุภาพอาจมีสัมผัสภายในวัดที่เรียกว่าสัมผัสในซึ่งเป็นได้ทั้งสัมผัสสระและสัมผัสอักษรเพื่อเสริมให้โคลงมีความไพเราะยิ่งขึ้นเช่น ฤ - เล่า, ย่อม - ยอ, หลับ - ไหล, เอง - อ้า

โดยทั่วไปโคลงสี่สุภาพไม่บังคับสัมผัสระหว่างบทแต่ถ้ามีสัมผัสระหว่างบทจะเรียกว่าร้อยโคลงโดยจะให้คำสุดท้ายของบทไปสัมผัสกับคำที่ ๑ ๒ ๓ ๔ หรือ ๕ ของวรรคแรกในโคลงบทถัดไป

**เอกโท**

โคลงสี่สุภาพบังคับรูปวรรณยุกต์เอกและโทโดยกำหนดให้ใช้คำที่มีรูปวรรณยุกต์เอกหรือคำตาย (เรียกว่าคำเอก) ๗ คำและคำที่มีรูปวรรณยุกต์โท (เรียกว่าคำโท) ๔ คำ

คำเอกจะอยู่คำที่ ๔ ของวรรคแรกคำที่ ๒ ของวรรคที่ ๓ คำที่ ๑ ของวรรคที่ ๔ คำที่ ๓ ของวรรคที่ ๕ คำที่ ๒ ของวรรคที่ ๖ คำที่ ๒ ของวรรคที่ ๗ และคำที่ ๑ ของวรรคที่ ๘ คำโทจะอยู่ที่คำที่ ๕ ของวรรคแรกทำที่ ๒ ของวรรคที่ ๔ คำที่ ๕ ของวรรคที่ ๗ และคำที่ ๒ ของวรรคที่ ๘ ดังปรากฏในโคลงตัวอย่างนี้

คำเอก ได้แก่ เล่า ย่อม ทัว พี่ ตื่น พี่ ออย่า

คำโท ได้แก่ อ้าง หล้า อ้า ได้

บางครั้งคำเอกโทในวรรคที่ ๑ สามารถสลับตำแหน่งกันได้

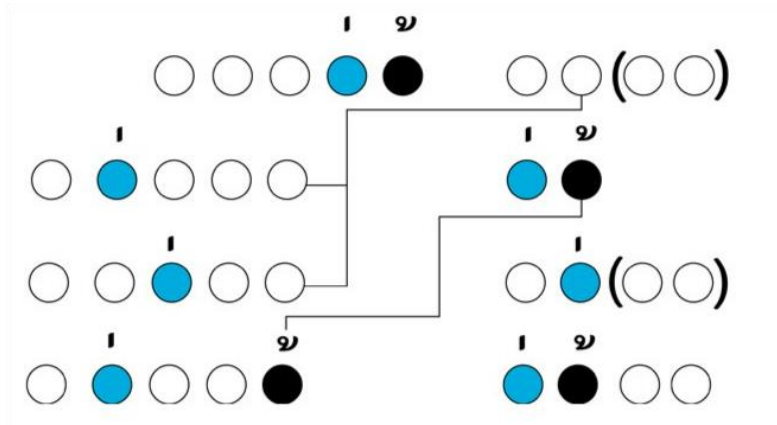
ในกรณีที่ทำคำเอกคำโทมาใช้ไม่ได้ก็อนุโลมให้ใช้คำเอกโทชแทนคำเอกและใช้คำโทชแทนคำโทได้แต่ไม่นิยมใช้

คำเอกโทช คือคำที่มีรูปวรรณยุกต์เดินเป็นรูปโทแต่เปลี่ยนมาใช้รูปวรรณยุกต์เอกโดยคงเสียงรูปวรรณยุกต์ให้เหมือนเดิมเช่นสู้เป็นสู๊

คำโทโทษคือคำที่รูปวรรณยุกต์เดิมเป็นรูปเอกแต่เปลี่ยนมาใช้รูปวรรณยุกต์โทโดยคงเสียงรูปวรรณยุกต์ให้เหมือนเดิมเช่น ย่า เขียนเป็น หย่า

ที่มา หนังสือ กวีวิจารณ์วรรณนา

แผนผังฉันทลักษณ์



ใบความรู้ที่ ๑๑ เรื่อง เขียนจนชำนาญ สรรสารสำคัญ (๕)  
หน่วยการเรียนรู้ที่ ๒ เรื่อง กาลครั้งหนึ่ง หนังสือเล่มหนึ่งมีชื่อว่าฉัน  
แผนการจัดการเรียนรู้ที่ ๑๑ เรื่อง เขียนจนชำนาญ สรรสารสำคัญ (๕)  
รายวิชา ภาษาไทย รหัสวิชา ท๒๑๑๐๑ ภาคเรียนที่ ๑ ชั้นมัธยมศึกษาปีที่ ๑

### โคลงโลกนิติ (โคลง-โลก-กะ-นิต)

#### ประวัติและความเป็นมา

โคลงโลกนิติเป็นบทประพันธ์ที่มีมาตั้งแต่สมัยกรุงศรีอยุธยา ไม่ปรากฏนามผู้แต่งที่ชัดเจน เนื่องจากเป็นสุภาพนิพนธ์ที่ถูกนำมาร้อยเรียงเป็นคำโคลง ต่อมาเมื่อถึงสมัยพระบาทสมเด็จพระนั่งเกล้าเจ้าอยู่หัว (ร.๓) ทรงปฏิสังขรณ์วัดพระเชตุพนวิมลมังคลาราม (วัดโพธิ์) และประสงค์ให้มีการนำโคลงโลกนิติมาจารึกลงแผ่นศิลาติดไว้เป็นธรรมทาน เพื่อที่ประชาชนจะได้ศึกษาคติธรรมจากบทประพันธ์



ผู้ที่ได้รับมอบหมายให้นำโคลงโลกนิติมาชำระใหม่ (คัดลอก แก้ไข/ปรับปรุง) คือ สมเด็จพระเจ้าบรมวงศ์เธอ กรมพระยาเดชาดิศร โดยท่านได้ปรับปรุงโคลงโลกนิติให้ได้ใจความ ถูกต้อง และไพเราะ

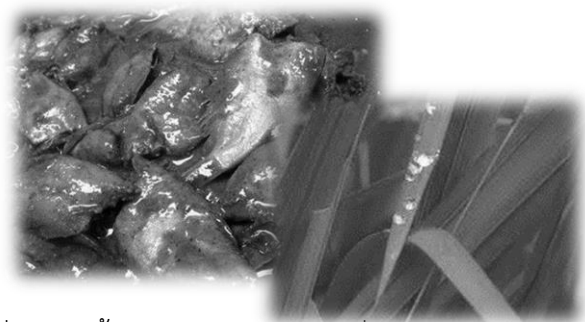
โคลงโลกนิติ มีลักษณะคำประพันธ์คือเป็นโคลงสี่สุภาพ ซึ่งเป็นคำประพันธ์ที่แต่งยาก เนื่องจากมีการบังคับตำแหน่งคำเอก (คำที่สะกดด้วยวรรณยุกต์เอก) ๗ แห่ง และคำโท (คำที่สะกดด้วยวรรณยุกต์โท) ๔ แห่ง

#### เนื้อหาของโคลงโลกนิติ

โคลงโลกนิติ มีเนื้อหาที่เป็นเรื่องราวคำสอนที่หลากหลาย เช่น การคบคน การวางตน ความรอบคอบ ความกตัญญู ความเพียร เป็นต้น โดยมีทั้งการสอนโดยตรงไปตรงมา และการเปรียบเทียบ

#### ตัวอย่างโคลงโลกนิติ

ปลาร้าพันห่อด้วย	ใบคา
ใบกั้เหม็นคาวปลา	คละคลุ้ง
คือคนหมู่ไปหา	คบเพื่อน พาลนา
ได้แต่ร้ายร้ายฟัง	เฟื่องให้เสียพงศ์



หมายถึง ปลาร้าหากห่อด้วยใบคา ใบคาก็จะติดกลิ่นเหม็นนั้นด้วย เช่นเดียวกับคนที่คบหากับคนพาลย่อมจะทำให้ตนเองเสื่อมเสียชื่อเสียงไปด้วย