

รายวิชา การงานอาชีพ

รหัสวิชา ง๒๑๑๐๑ ชั้นมัธยมศึกษาปีที่ ๑

หน่วยการเรียนรู้ที่ ๓ เลือเสื้อผ้าและเครื่องแต่งกาย

เรื่อง ผ้าและเส้นใย ,

การเลือกใช้เสื้อผ้าและเครื่องแต่งกาย

ครูผู้สอน ครูณภัทร กาญจนะพังคะ



เรื่อง ผ้าและเส้นใย ,
การเลือกใช้เสื้อผ้าและ
เครื่องแต่งกาย





จุดประสงค์การเรียนรู้

๑. บอกหลักการเลือกใช้เสื้อผ้าเครื่องแต่งกายให้เหมาะสมกับรูปร่าง บุคลิกลักษณะ ฤดูกาล และโอกาสได้
๒. วิเคราะห์คุณสมบัติของเส้นใยแต่ละชนิดได้
๓. จำแนกชนิดของผ้าที่นำมาผลิตเป็นผืนผ้าได้
๔. ออกแบบเสื้อผ้าและเครื่องแต่งกายได้ถูกต้องตามหลักการ
๕. เห็นความสำคัญของการเลือกสวมใส่เสื้อผ้าและเครื่องแต่งกายที่ถูกต้องตามกาลเทศะ



คำถามชวนคิด

๑. เสื้อผ้าและเครื่องแต่งกายของนักเรียนคิดว่า
ทำมาจากอะไร ?

๒. นักเรียนคิดว่าผืนผ้าที่นำมาเย็บเป็นเสื้อผ้า
มีลักษณะอย่างไร ?



ผ้าและเส้นใย

เนื้อผ้าผลิตมาจากเส้นใยหลากหลาย ต้องผ่านกระบวนการผลิต แล้วนำมา ทอเป็นผืนผ้าขนาดที่ต้องการ จึงนำมาตัดเย็บเป็นเสื้อผ้า ซึ่งเส้นใยผ้านั้นแบ่ง ออกเป็น ๓ ประเภท

๑. เส้นใยธรรมชาติ
๒. เส้นใยสังเคราะห์
๓. เส้นใยกึ่งสังเคราะห์



เส้นใยธรรมชาติ

เส้นใยธรรมชาติ เป็นเส้นใยที่ได้จากพืชและสัตว์

- เส้นใยที่ได้จากพืช เช่น ฝ้าย ลินิน ป่าน ปอ ไผ่
- เส้นใยจากสัตว์ เช่น ไหม ขนแกะ

ผ้าฝ้าย

คุณสมบัติ

- ทดตัวหลังซัก เหนียวปานกลาง ดูดความชื้นระบายความร้อนได้ดี ไม่ทนกรด ยับง่าย

การนำไปใช้ประโยชน์ ใช้ทำผ้าเช็ดตัว ผ้าปูที่นอน ปลอกหมอน เสื้อผ้าเด็กอ่อน

ผ้าอ้อม



ผ้าลินิน

คุณสมบัติ

เงามัน สวยงาม ดูดซับความชื้นได้ดีกว่าผ้าฝ้าย แห้งเร็ว ทนความร้อนและแสงแดดได้ดี ด้านทานราและแบคทีเรียได้ดี ไม่ทนทานต่อการขัดถู เนื้อผ้าแข็งไม่ทิ้งตัว ยืดหยุ่นต่ำ ยับง่าย ไม่ทนต่อสารฟอกขาว

การนำไปใช้ประโยชน์ ใช้ทำผ้าลูกไม้ ผ้าเช็ดหน้า ผ้าปูโต๊ะ ผ้าเช็ดปาก



ผ้าขนสัตว์

คุณสมบัติ อยู่ตัวดีเมื่อแห้ง เมื่อชื้นจะทิ้งตัวและยืดหยุ่นดี ดูด
ความชื้นได้ดี ให้ความอบอุ่น ทนทานต่อกรดต่างๆได้ดี
การนำไปใช้ประโยชน์ ใช้สำหรับเย็บสูท เสื้อกันหนาว ผ้าห่ม



เส้นใยสังเคราะห์

เป็นเส้นใยที่มนุษย์สร้างขึ้นมาเอง มีการปรับปรุงเส้นใยแต่ละชนิดให้มีคุณสมบัติที่แตกต่างกันไป ตามการใช้งานของเสื้อผ้าต่างๆ ทั้งความเงา ความยืดหยุ่น ความทนทาน การดูดซับน้ำ ซึ่งในแต่ละชนิดก็มีราคาที่ถูกแพงต่างกันด้วย ผ้าที่ผลิตจากเส้นใยสังเคราะห์แต่ละชนิดมีคุณสมบัติและการนำไปใช้ประโยชน์ดังนี้

ผ้าไนลอน

คุณสมบัติ

- มีความเหนียว แข็งแรง
ทนทาน ยืดหยุ่นง่าย

การนำไปใช้ประโยชน์

- ใช้ทำถุงน่องสตรีและเสื้อผ้า
ต่าง ๆ



ผ้าโพลีเอสเตอร์

คุณสมบัติ เส้นใยนุ่ม ดูดความชื้นได้น้อย น้ำหนักเบา ไม่ยับง่าย ไม่หดตัว รีดจับจีบถาวรได้ไม่ย้วย แห้งไว ซักง่าย ดูแลง่าย

การนำไปใช้ประโยชน์ ใช้ผสมกับเส้นใยอื่นได้ดี นิยมใช้ในวงการอุตสาหกรรมเสื้อผ้า



ผ้าสแปนเด็กซ์

➤ คุณสมบัติ

➤ ต้านทานแรงดึงได้สูง

การนำไปใช้ประโยชน์

➤ ใช้ทำเสื้อชั้นในสตรี ยางยืด
และผ้าที่ใช้ทางการแพทย์



เส้นใยกึ่งสังเคราะห์

ผลสมระหว่าง ไยธรรมชาติและใยสังเคราะห์

- หรือนำเส้นใยธรรมชาติมาดัดแปลงด้วยวิธีทางเคมี
- ผ้าจะมีเนื้อนุ่ม เป็นมันเงา ดูดซึมน้ำได้ดี ไม่ค่อยมีความเหนียว เสียรูปทรงเมื่อถูกน้ำ ไม่ทนกรดเข้มข้น

ผ้าเรยอน

คุณสมบัติ

- เนื้อนุ่ม สวยงาม
- มีความเงามันคล้ายไหม
- ดูดซึมน้ำได้ดี ยับง่าย ทนความร้อนได้ดี

การนำไปใช้ประโยชน์

- ใช้ทำเสื้อผ้าไหมเทียม



ผ้าอะซิเตต

คุณสมบัติ นุ่มนวล เงามัน ไม่ยับ ไม่
หด ไม่ค่อยดูดความชื้น รีดเรียบง่าย
ไม่ทนความร้อนสูง

การนำไปใช้ประโยชน์

➤ ใช้ทำผ้าแพรต่วน



ผ้าทีซี

ผ้าทีซี (ผ้าที่มีส่วนผสมของใยฝ้าย ๖๕% และใยพอลิเอสเตอร์ ๓๕ %)

คุณสมบัติ

- ซับเหงื่อได้ดี ไม่ยืด ไม่หด ทนต่อการซักด้วยเครื่องซักผ้า เนื้อผ้าไม่เป็นขุย

การนำไปใช้ประโยชน์

- ใช้ตัดเสื้อผ้าทั่วไป



ผ้าซีทีซี

ผ้าซีทีซี (ผ้าที่มีส่วนผสมของใยฝ้าย ๗๐% และใยพอลิเอสเตอร์ ๓๐%)

คุณสมบัติ ไม่หดตัว

การนำไปใช้ประโยชน์

- ใช้ตัดเสื้อผ้าแทนผ้าฝ้าย
- มีความทนทานกว่าผ้าฝ้าย



คำถามชวนคิด



๑. นักเรียนคิดว่าการแต่งกายในภาพเหมาะสมกับการแต่งกายไปร่วมงานอะไร
๒. นักเรียนคิดว่าการแต่งกายไปร่วมงานดังกล่าวนักเรียนควรคำนึงถึงอะไรบ้าง

การเลือกใช้เสื้อผ้าและเครื่องแต่งกาย

ช่วยเสริมบุคลิกภาพให้แก่ผู้สวมใส่ การแต่งกายดีและดูสง่างาม
ควรคำนึงถึงสิ่งต่อไปนี้

๑. ประโยชน์ในการใช้สอย
๒. ความสะดวกสบายในการสวมใส่
๓. ความเหมาะสมกับโอกาสและกาลเทศะ
๔. ความเหมาะสมกับวัย
๕. ความเหมาะสมกับบุคลิกภาพ
๖. ความเหมาะสมกับฤดูกาล

ความสะดวกสบายในการสวมใส่

การเลือกซื้อเสื้อผ้าควรคำนึงถึง

- ความสะดวกในการสวมใส่ และความสบายขณะสวมใส่เสื้อผ้านั้น ๆ

ความเหมาะสมกับโอกาสและกาลเทศะ

๑. เลือเสื้อผ้าสำหรับงานมงคลต่างๆ
๒. เลือเสื้อผ้าสำหรับไปติดต่อสถานที่ราชการ
๓. เลือเสื้อผ้าสำหรับไปเที่ยว
๔. เลือเสื้อผ้าสำหรับไปเล่นกีฬา
๕. เลือเสื้อผ้าสำหรับไปงานศพ

๑. เสื้อผ้าสำหรับสวมใส่ในงานมงคลต่างๆ

๑. เสื้อผ้าสำหรับสวมใส่ในงานมงคลต่างๆ



ควรเลือกเสื้อผ้าที่ดูสุภาพเรียบร้อย
สีสันทันไม่ฉูดฉาดมาก เพื่อให้ดูสง่างาม
น่าเชื่อถือ และเป็นการเคารพสถานที่
และบุคคลที่เราจะไปติดต่อด้วย

๒. เลือกเสื้อผ้าสำหรับสวมใส่ไปติดต่อสถานที่ราชการ

ควรเลือกเสื้อผ้าที่ดูสุภาพเรียบร้อย สีสันทันไม่ฉูดฉาดมาก เพื่อให้ดูสง่างามน่าเชื่อถือ และเป็นการเคารพสถานที่และบุคคลที่เราจะไปติดต่อด้วย



๓. เสื้อผ้าสำหรับสวมใส่ไปเที่ยว



ควรเป็นเสื้อผ้าที่สวมใส่แล้วเกิดความ
คล่องตัว เคลื่อนไหวได้ง่าย และ
สะดวกสบายแต่ไม่ควรสั้นหรือรัดรูป
จนเกินไป รูปแบบตามสมัยนิยม

๔. เสื้อผ้าสำหรับสวมใส่ไปเล่นกีฬา



ควรเลือกชุดกีฬาและรองเท้าให้เหมาะสมกับกีฬาแต่ละประเภท เนื้อผ้าของเสื้อผ้าควรมีความยืดหยุ่น ระบายอากาศได้ง่าย

๕. เสื้อผ้าสำหรับสวมใส่ไปงานศพ



ควรเลือกเสื้อผ้าที่เรียบและสุภาพ
ซึ่งเป็นประเพณีนิยมใส่เสื้อผ้าที่มี
สีดำ หรือขาวเท่านั้น

ความเหมาะสมกับวัย วัยทารก

วัยทารก เป็นวัยที่ต้องดูแลและทะนุถนอมอย่างใกล้ชิดเพราะภูมิคุ้มกันต่างๆ ของร่างกายยังมีน้อยควรเลือกเสื้อผ้าที่ผลิตจากเส้นใยธรรมชาติปราศจากสารเคมีที่ใช้ในการตกแต่งเนื้อผ้าและมีความเหมาะสมกับทุกสภาพอากาศอย่าง ผ้าฝ้ายแท้ธรรมชาติ ๑๐๐% ซึ่งเป็นผ้าที่มีคุณภาพสูงและปลอดภัยต่อผู้สวมใส่



วัยเด็ก

วัยเด็ก เป็นวัยที่ชอบเรียนรู้สิ่งใหม่ๆ ชอบทำกิจกรรม ควรเลือกซื้อเสื้อผ้าให้เหมาะสมกับกิจกรรมต่างๆ เช่น กิจกรรมกลางแจ้งควรเลือกเสื้อผ้าที่สามารถป้องกันแสง UV ได้เพื่อช่วยลดผลกระทบที่อาจเกิดขึ้นกับผิวหนัง หรือกิจกรรมภาคสนามควรเลือกเสื้อผ้าที่สามารถซักทำความสะอาดสิ่งสกปรกออกได้ง่าย



วัยรุ่น

วัยรุ่น มีความคิดเป็นอิสระ กล้าแสดงออก
ชอบแต่งกายตามสมัยนิยมเพื่อเสริมสร้าง
จุดเด่นให้กับตนเอง

เสื้อผ้าของวัยรุ่นควรมีสีสันที่สดใส ตาม
ความนิยมของแต่ละบุคคล แต่ควรเลือกเสื้อผ้า
แบบสุภาพ ไม่รัดรูปหรือเน้นรูปร่างมาก
จนเกินไป และต้องคำนึงถึงความปลอดภัย



วัยทำงาน

วัยทำงาน เสื้อผ้าที่เหมาะสมกับคนในวัยนี้ ควรสวมใส่เสื้อผ้าที่มีสีสุภาพเรียบร้อย คุณมีฐานและสง่างาม ควรเลือกเสื้อผ้าที่สะดวกต่อการทำกิจกรรมต่างๆ โดยดูจากโอกาสใช้สอยว่าเป็นชุดในโอกาสใด และควรเลือกให้เหมาะสมกับสีผิว



วัยสูงอายุ

วัยสูงอายุ ควรเน้นเนื้อผ้าที่เบาสบาย เป็นหลัก รูปทรงที่หลวม ไม่ควรสวมใส่ เสื้อผ้าที่คับมากจนเกินไป ทำให้หายใจ ลำบากและเคลื่อนไหวร่างกายไม่สะดวก อาจทำให้หกล้มหรือเกิดอุบัติเหตุได้



ความเหมาะสมกับบุคลิกภาพผิวคล้ำ

ผู้ที่มีผิวคล้ำ

- ควรหลีกเลี่ยงสีหม่น สีปนเทา หรือสีโทนร้อน เพราะจะทำให้มองดูผิวคล้ำมากขึ้น
- ควรเลือกสวมใส่เสื้อผ้าที่มีสีค่อนข้างอ่อนๆ เช่น สีครีม สีฟ้าอ่อนๆ



DARK SKIN

ผิวสีเข้ม



สีแนะนำ พาสเทล, สีแฟชัน



สีควรระวัง สีเข้ม



ผิวสีขา



ผิวสีขา

- สามารถสวมเสื้อผ้าได้ทุกสี
ขึ้นอยู่กับความชอบ
ของแต่ละบุคคล

ผิวสองสี

ผิวสองสี

- เลือกสวมใส่เสื้อผ้าสีอ่อนได้ทุกสี เช่น สีชมพู สีเหลือง ซึ่งจะช่วยให้แลดูอ่อนหวานมากขึ้น

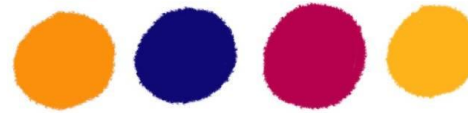


OLIVE SKIN

ผิวสองสี



สีที่นำสนใจ



สีที่แมทซ์ดีก็สวย



รูปร่างผอม

รูปร่างผอม

- ควรเลือกสวมใส่เสื้อผ้าสีอ่อน เช่น สีชมพูอ่อน สีเขียวอ่อน
- เป็นผ้าที่มีลายดอกใหญ่ๆ หรือมีเส้นลายแนวขวาง เพื่อให้รูปร่างดูใหญ่ขึ้น และไม่ควรใส่เสื้อรัดรูป



รูปร่างสูงใหญ่

รูปร่างสูงใหญ่

- ควรเลือกสวมใส่เสื้อที่มีเส้นลายแนวยาว เพื่อให้รูปร่างดูสูงและเพรียวขึ้น



รูปร่างอ้วน

รูปร่างอ้วน

- ควรเลือกใส่เสื้อผ้าที่เข้ม เช่น สีม่วง สีน้ำเงิน
- เพื่อให้รูปร่างดูเล็กลง ผ้าที่มีลายดอกเล็กๆหรือเส้นลายยาวเพื่อช่วยให้รูปร่างดูสูงขึ้น



ความเหมาะสมกับฤดูกาลฤดูร้อน

- นิยมใส่สีสดใส
- เนื้อผ้าบางเบาสบาย
- เพื่อช่วยระบายความร้อนให้กับร่างกาย



ฤดูฝน

- ควรใส่เสื้อแขนยาว
- เนื้อผ้าไม่บางจนเกินไป
เพื่อช่วยอำพรางรูปร่าง
เมื่อเสื้อเปียกฝน



ฤดูหนาว

- นิยมใส่สีหม่น สีเข้ม
เนื้อผ้าหนา เพื่อเพิ่มความ
อบอุ่นให้แก่ร่างกาย



ให้นักเรียนแบ่งกลุ่มออกเป็น ๓ กลุ่ม
กลุ่มละเท่าๆ กัน ให้แต่ละกลุ่มช่วยกัน
วิเคราะห์และออกแบบเสื้อผ้าและ
เครื่องแต่งกายให้เหมาะสมกับประเด็น
ต่อไปนี้

- โอกาสและกาลเทศะ
- ความเหมาะสมกับวัย
- ความเหมาะสมกับบุคลิกภาพ
- ความเหมาะสมกับฤดูกาล



กิจกรรม

การเลือกใช้เสื้อผ้า
และเครื่องแต่งกาย

ให้นักเรียนแบ่งออกเป็น ๓ กลุ่ม กลุ่มละเท่า ๆ กัน ให้นักเรียนแต่ละกลุ่มช่วยกันวิเคราะห์และจำแนกชนิดของผ้าที่ได้รับในหัวข้อต่อไปนี้

- ชนิดของผ้า
- คุณสมบัติ
- การนำไปใช้ประโยชน์



กิจกรรม



ใบงานที่ ๑ เรื่อง ผ้าและเส้นใย
 หน่วยการเรียนรู้ที่ ๓ เรื่อง เสื้อผ้าและเครื่องแต่งกาย
 แผนการจัดการเรียนรู้ที่ ๑ เรื่อง ผ้าและเส้นใย
 รายวิชา การงานอาชีพ ๒ รหัสวิชา ง ๒๑๑๐๒ ภาคเรียนที่ ๒ ชั้นมัธยมศึกษาปีที่ ๑

คำชี้แจงให้นักเรียนเลือกคำตอบที่ถูกต้องที่สุดเพียงตัวเลือกเดียว และทำเครื่องหมาย X ลงในกระดาษคำตอบ

๑. ข้อใดไม่ใช่ผ้าที่ผลิตจากเส้นใยธรรมชาติ ก. ผ้าลินิน ข. ผ้าฝ้าย ค. ผ้าไนลอน ง. ผ้าไหม	๖. เส้นใยชนิดใดที่ได้มาจากส่วนของเมล็ด ก. เส้นใยปอ ข. เส้นใยฝ้าย ค. เส้นใยแฟลกซ์ ง. เส้นใยสับปะรด
๒. ผ้าลินิน เป็นผ้าที่ได้มาจากเส้นใยชนิดใด ก. เส้นใยฝ้าย ข. เส้นใยป่าน ค. เส้นใยปอ ง. เส้นใยแฟลกซ์	๗. ผ้าในข้อใดมีคุณสมบัติไม่ระคายเคือง ก. ผ้าฝ้าย ข. ผ้าป่าน ค. ผ้าลินิน ง. ผ้าไนลอน
๓. เส้นใยธรรมชาติที่มีคุณสมบัติทนไฟได้แก่ เส้นใยชนิดใด ก. เส้นใยปอ ข. เส้นใยหิน ค. เส้นใยไหม ง. เส้นใยอาซิเทท	๘. ผ้าในข้อใดมีคุณสมบัติของเนื้อผ้าหยาบกว่าชนิดอื่น ก. ผ้าฝ้าย ข. ผ้าป่าน ค. ผ้าลินิน ง. ผ้าไหม
๔. เส้นใยชนิดใดที่ปัจจุบันไม่อนุญาตให้นำมาใช้ใน การทำเครื่องแต่งกาย ก. เส้นใยหิน ข. เส้นใยปอ ค. เส้นใยไหม ง. เส้นใยอาซิเทท	๙. ผ้าชนิดใดทนยับและคืนตัวได้ดี ก. ผ้าฝ้าย ข. ผ้าป่าน ค. ผ้าลินิน ง. ผ้าไนลอน
๕. ผ้าจากเส้นใยชนิดใดที่เกิดไฟฟ้าสถิตได้ง่าย ก. เส้นใยธรรมชาติจากพืช ข. เส้นใยธรรมชาติจากสัตว์ ค. เส้นใยธรรมชาติจากแร่ธาตุ ง. เส้นใยสังเคราะห์	๑๐. เส้นใยชนิดใดหากสัมผัสหรือสูดดมมากเกินไป อาจทำให้เกิดเป็นโรคมะเร็งได้ ก. เส้นใยหิน ข. เส้นใยแฟลกซ์ ค. เส้นใยอะคริลิก ง. เส้นใยไนลอน



ใบงานเรื่อง

ผ้าและเส้นใย

ใบงานที่ ๒ เรื่อง การเลือกใช้เสื้อผ้าและเครื่องแต่งกาย
หน่วยการเรียนรู้ที่ ๓ เรื่อง เสื้อผ้าและเครื่องแต่งกาย
แผนการจัดการเรียนรู้ที่ ๒ เรื่อง การเลือกใช้เสื้อผ้าและเครื่องแต่งกาย
รายวิชา การงานอาชีพ ๒ รหัสวิชา ง ๒๑๑๐๒ ภาคเรียนที่ ๒ ชั้นมัธยมศึกษาปีที่ ๑

คำชี้แจง ให้นักเรียนลากเส้นคำถามให้ตรงกับตอบ



๑. คนอ้วน ก. ใช้เสื้อผ้าสีเข้ม แบบเรียบร้อย เช่น เสื้อสูท๒.



คนร้ายเจิง ข. ควรใช้เสื้อผ้าสีเข้ม ทำให้มองดูรูปร่างดูเล็กลง๓.



คนสูง ค. ลวดลายผ้าตามยาวหรือผ้าดอกเล็ก๔.



คนทำงาน ง. ใช้ลวดลายผ้าตามขวางหรือลายผ้าดอกใหญ่๕.



คนเตี้ย จ. ใช้ได้กับเนื้อผ้าทุกชนิด แบบแปลกกว่าปกติ๕



ใบงานเรื่อง

ผ้าและเส้นใย



สรุปบทเรียน

๑. นำเสนอการจำแนกชนิดของผ้า
๒. นำเสนอออกแบบเสื้อผ้าและเครื่องแต่งกาย

บทเรียนครั้งต่อไป

เรื่อง สัญลักษณ์สากลในการดูแลรักษา
เสื้อผ้าและเครื่องแต่งกาย



สิ่งที่ต้องจัดเตรียม



ใบงาน เรื่อง สัญลักษณ์สากลในการดูแลรักษาเสื้อผ้าและเครื่องแต่งกาย



ใบความรู้ เรื่อง สัญลักษณ์สากลในการดูแลรักษาเสื้อผ้าและเครื่องแต่งกาย



ดาวน์โหลดเอกสารได้ที่ www.dltv.ac.th