

# รายวิชา สังคมศึกษา

รหัสวิชา สด๖๑๐๑

ชั้นประถมศึกษาปีที่ ๖

ลักษณะภูมิอากาศ  
ของประเทศไทย

ครูผู้สอน ครูวรัญญา แองสาย



ลักษณะภูมิอากาศ

ของประเทศไทย



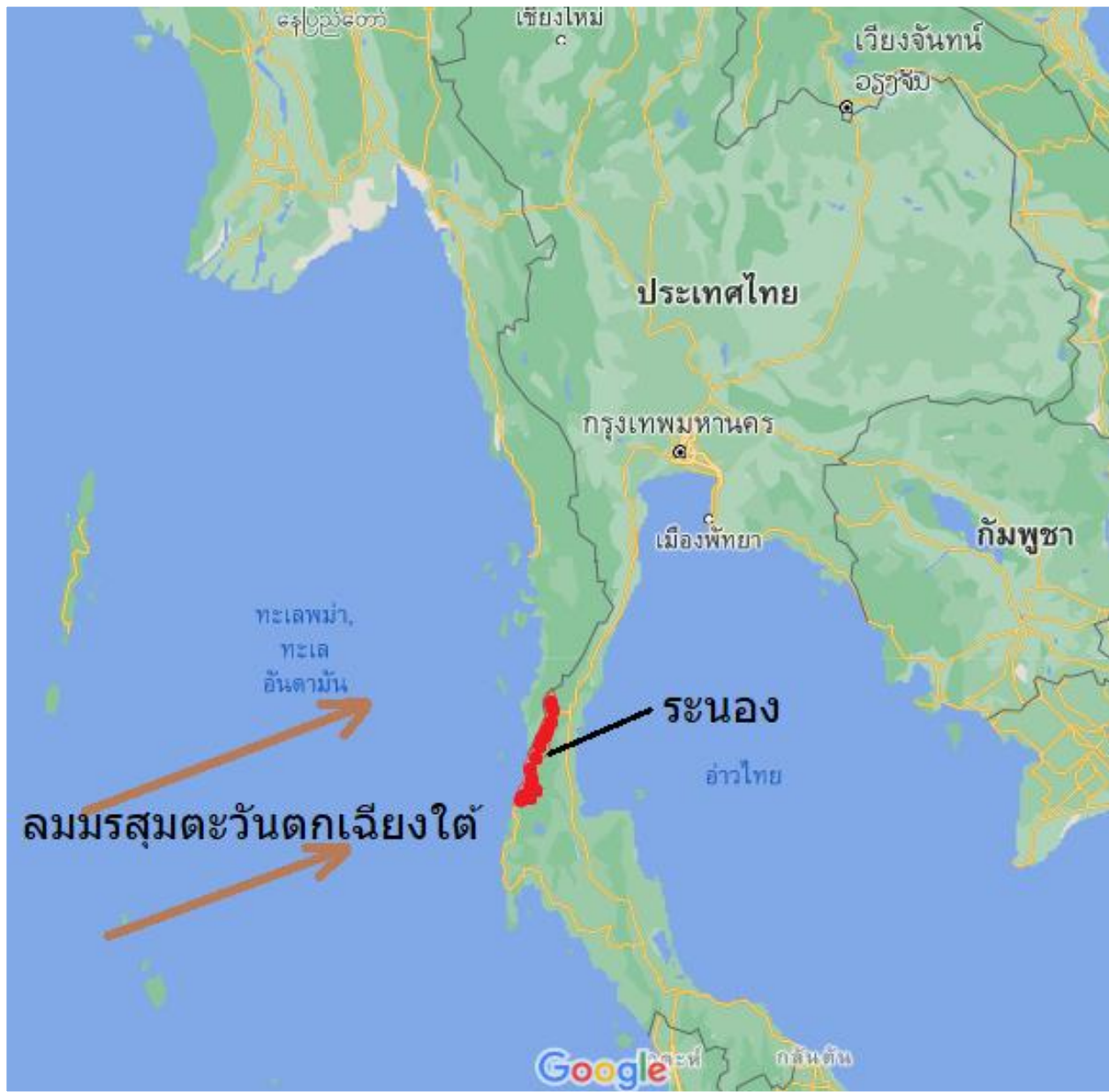
# จุดประสงค์

๑. อธิบายลักษณะภูมิอากาศในประเทศไทยได้
๒. ใช้เครื่องมือทางภูมิศาสตร์ระบุลักษณะภูมิอากาศของพื้นที่ต่าง ๆ ในประเทศไทยได้ถูกต้อง
๓. แสดงความคิดเห็นสะท้อนถึงประโยชน์ของการศึกษาลักษณะภูมิอากาศของประเทศไทยได้



A vibrant tropical beach scene. In the foreground, a wooden swing hangs from a tree branch on the left. The beach is sandy and leads to clear turquoise water. In the distance, a small boat is visible on the water, and a few people are swimming. The sky is bright blue with scattered white clouds. The text "“ฝันแปด แดดสี่”" is overlaid in the center in a bold, stylized font with a blue outline and yellow fill.

**“ฝันแปด แดดสี่”**



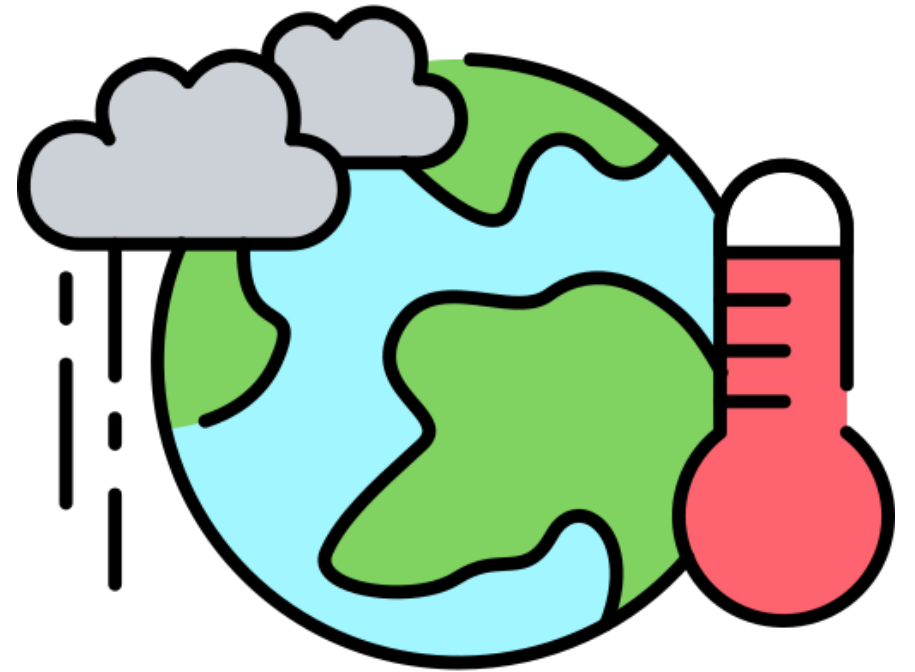
จังหวัดระนองได้ชื่อว่าเป็นเมือง  
ฝนแปด แดดสี่ เพราะมีช่วงฝนตกยาวนาน  
ถึง ๘ เดือน และฝนแล้งเพียง ๔ เดือน  
นับเป็นจังหวัดที่ฝนตกชุกมากที่สุดใน  
ประเทศไทย เนื่องจากอยู่ติดกับทะเล  
อันดามัน ทำให้ได้รับอิทธิพลจากลมมรสุม  
ตะวันตกเฉียงใต้อย่างมาก





# ภูมิอากาศ

สภาพอากาศ ที่มีอยู่ประจำ  
ในแต่ละท้องถิ่นและเกิดเป็นระยะ  
เวลานาน ซึ่งพิจารณาจาก  
ค่าเฉลี่ยของอุณหภูมิและปริมาณ  
ฝนในช่วงเวลาต่าง ๆ ของปี





ประเทศไทยตั้งใกล้เส้นศูนย์สูตร

ละติจูด ๒๐



ละติจูด ๕



# กรมอุตุนิยมวิทยา

ประเทศไทยตอนบน

ประเทศไทยตอนล่าง



# ประเทศไทยตอนบน (ทุกภาค ยกเว้นภาคใต้)



ฤดูร้อน

มีระยะเวลา ๓ เดือน เริ่มตั้งแต่

กลางเดือนกุมภาพันธ์ - กลางเดือนพฤษภาคม



ฤดูฝน

มีระยะเวลา ๕ - ๖ เดือน เริ่มตั้งแต่

กลางเดือนพฤษภาคม - กลางเดือนพฤศจิกายน



ฤดูหนาว

มีระยะเวลา ๓ เดือน เริ่มตั้งแต่

กลางเดือนพฤศจิกายน - กลางเดือนกุมภาพันธ์

# ประเทศไทยตอนบน (ภาคใต้)




ฤดูร้อน

มีระยะเวลา ๕ เดือน เริ่มตั้งแต่เดือน  
กลางธันวาคม - กลางพฤษภาคม



ฤดูฝน

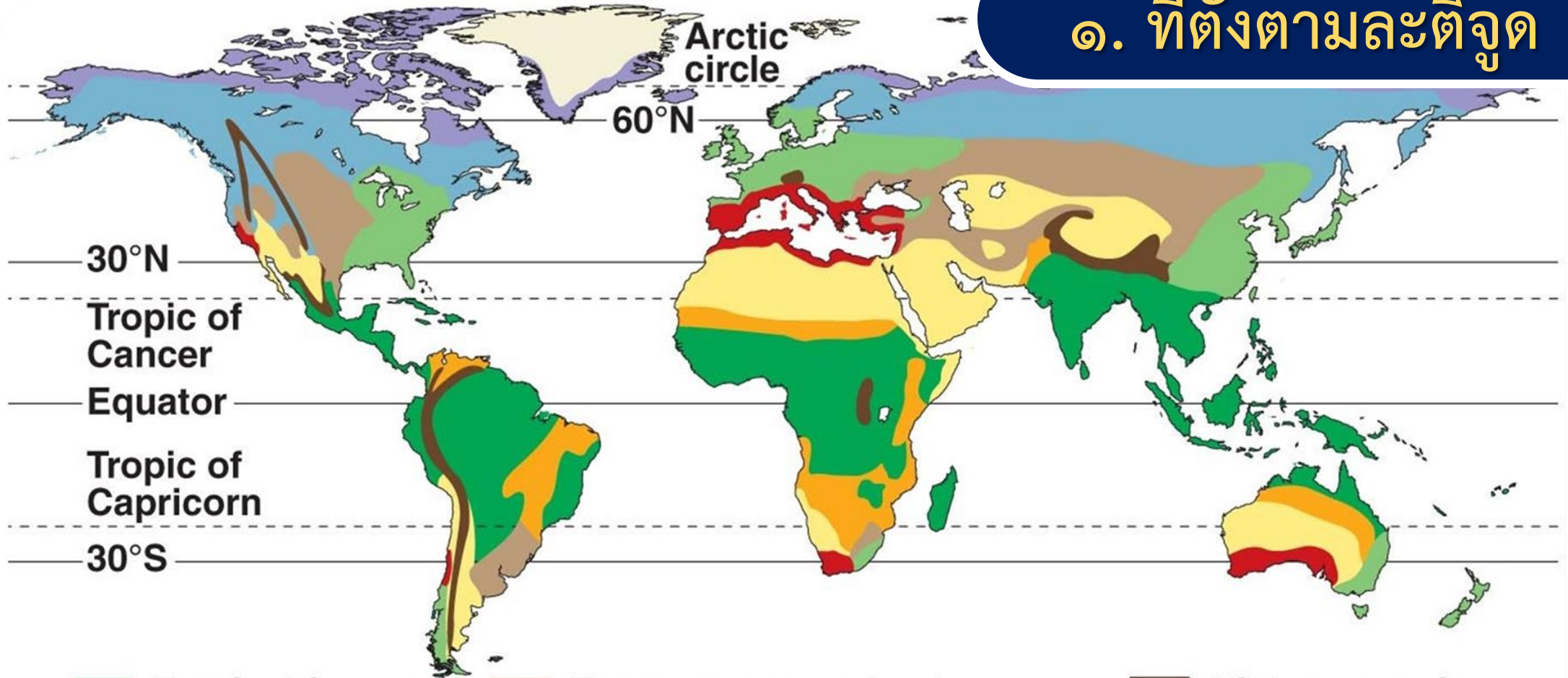
มีระยะเวลา ๗ เดือน เริ่มตั้งแต่  
กลางพฤษภาคม - กลางธันวาคม



ปัจจัยที่ส่งผล  
ให้เกิดภูมิอากาศ  
ของไทย



# ๑. ที่ตั้งตามละติจูด



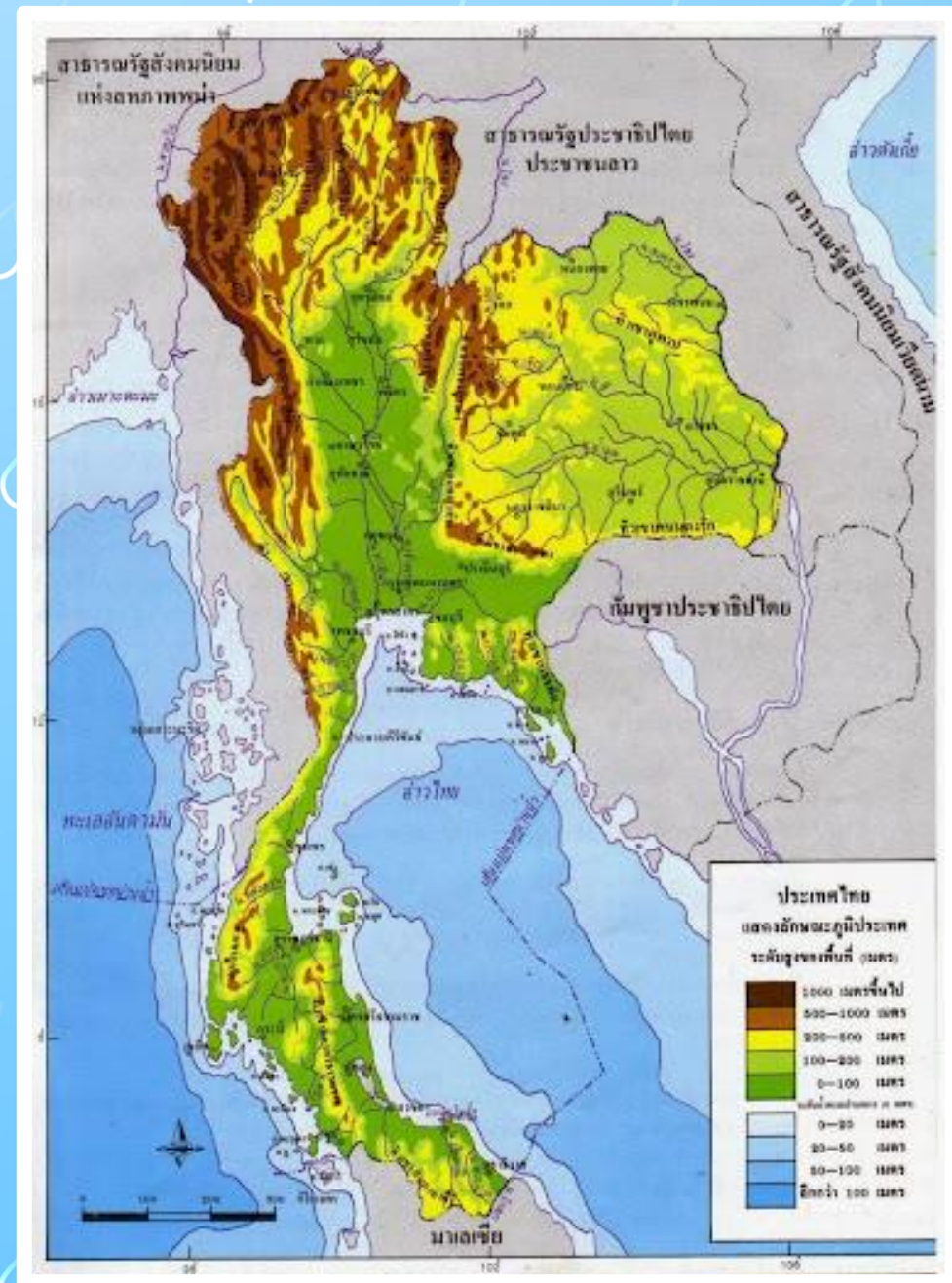
- Tropical forest
- Savanna
- Desert
- Chaparral

- Temperate grassland
- Temperate broadleaf forest
- Coniferous forest
- Tundra

- High mountains
- Polar ice

## ๒. ความสูงของพื้นที่

บริเวณพื้นที่สูงเป็นภูเขาจะมี  
อุณหภูมิของอากาศต่ำหรือหนาว  
เย็นกว่าบริเวณพื้นที่ราบ ยิ่งสูง  
ยิ่งหนาว สูงทุก ๆ ๑๘๐ เมตร  
อุณหภูมิลดลง ๑ องศาเซลเซียส



# อุณหภูมิตั้งนี้


ในอุทยานแห่งชาติดอยอินทนนท์

วันที่ 9 เดือน มกราคม พ.ศ. 2568

ยอดดอยต่ำสุด	4	°	สูงสุด	15	°
กิ่วแม่ปานต่ำสุด	8	°	สูงสุด	17	°
ที่ทำกาารต่ำสุด	10	°	สูงสุด	26	°

อุทยานแห่งชาติดอยอินทนนท์



A close-up photograph of a green plant leaf heavily infested with a dense layer of white, waxy aphid colonies. The aphids are small, oval-shaped insects that have covered the entire surface of the leaf, obscuring its natural texture and color. The background shows other green leaves and some dry, brown grass, suggesting a natural outdoor setting.

## แม่คะนึ่ง/เหมยขาบ

### ๓. ความใกล้ – ใกล้ทะเล

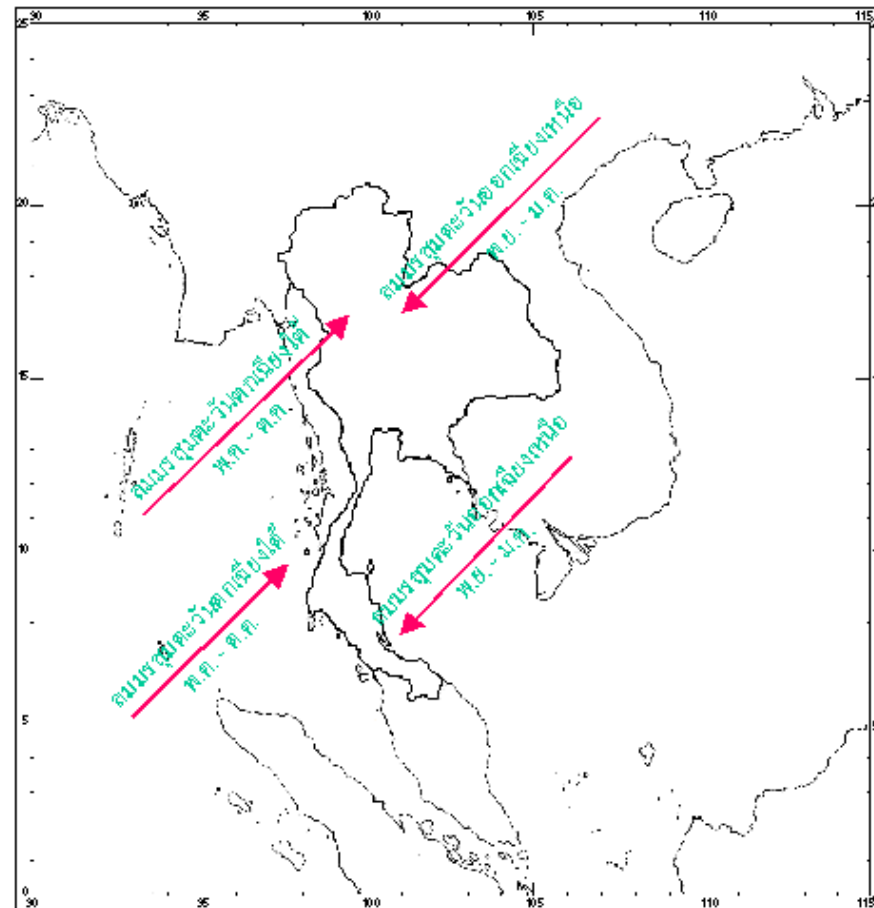
พื้นที่ที่อยู่ใกล้ทะเล  
ความแตกต่างระหว่างร้อน  
กับหนาวมีน้อย (ร้อนก็ร้อน  
ไม่มาก หนาวก็หนาวไม่มาก)





## ๔. ทิศทางของลมประจำ

- ลมมรสุมตะวันตกเฉียงใต้ นำพาความชื้นและฝนมาตก เพราะพัดมาจากมหาสมุทร (มหาสมุทรอินเดีย)
- ลมมรสุมตะวันออกเฉียงเหนือ นำพาความหนาวเย็นและแห้งแล้งมาให้ เพราะพัดมาจากแผ่นดิน (จีน)

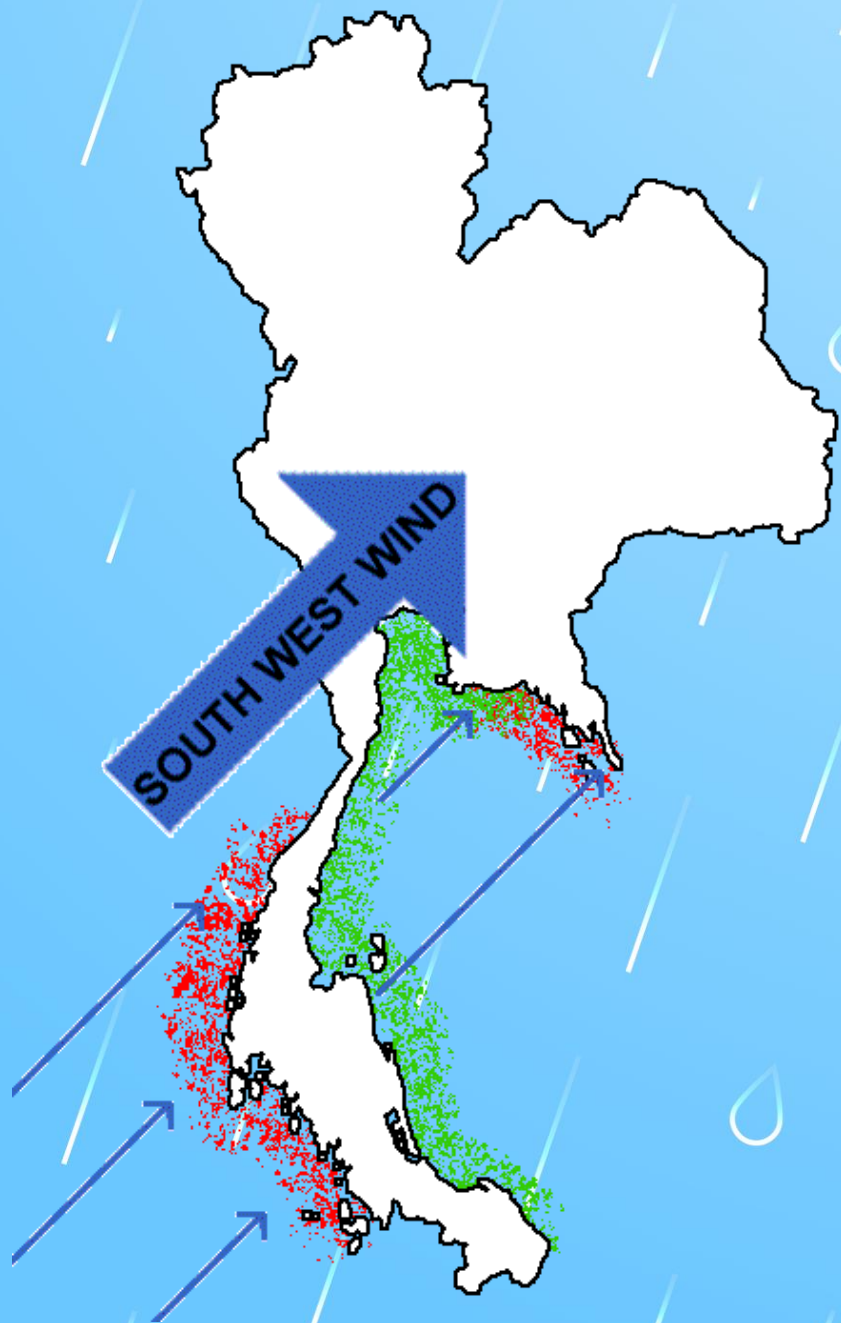


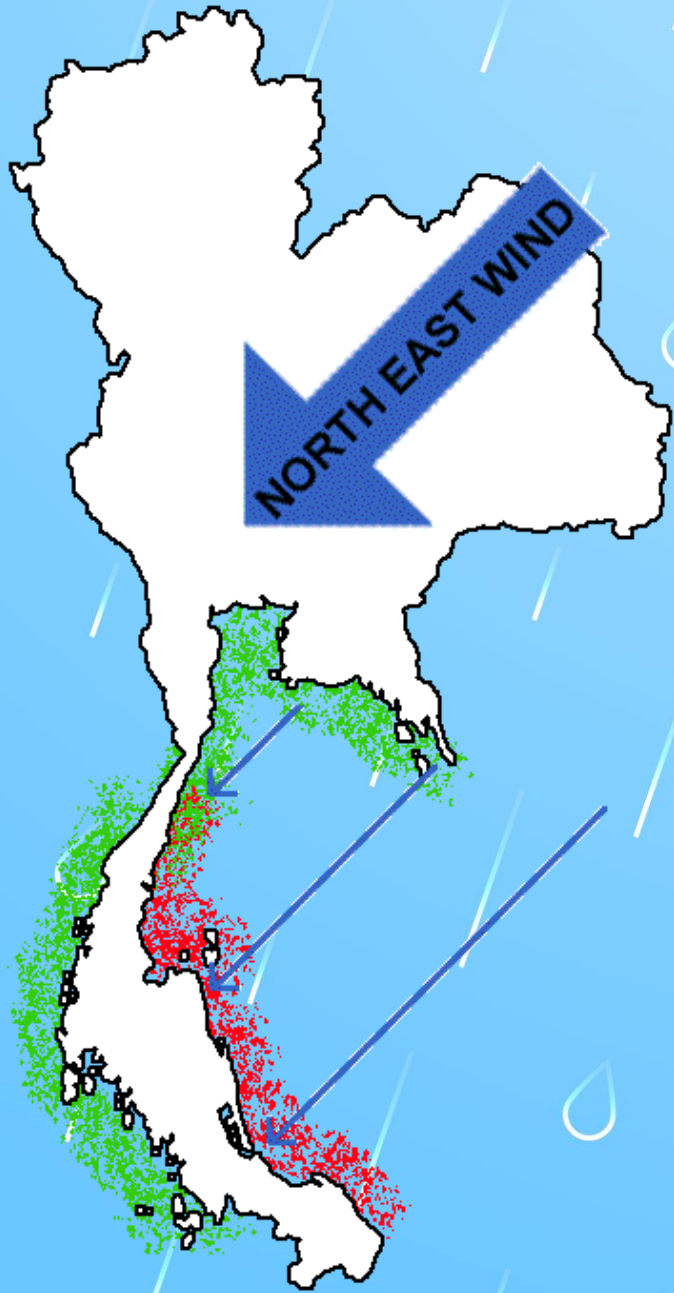
ภาพจาก <https://www.tmd.go.th/info/info.php?FileID=๕๒>

# ลมมรสุมตะวันตกเฉียงใต้



พฤษภาคม - ตุลาคม





# ลมมรสุมตะวันออกเฉียงเหนือ



พฤศจิกายน - มกราคม



## ๕. อิทธิพลของพายุหมุน

หากปีใดเกิดพายุพัดผ่าน  
ประเทศไทย จะทำให้เกิด  
ฝนตกหนักและน้ำท่วมได้



Thai PBS  
**NEWS**

ภาพ : AFP

# พายุ “યાંગ” ทวีกำลังแรง

จ่อขึ้นฝั่งเวียดนาม กระบไทยฝนตกหนัก 7-8 ก.ย.นี้



# ประมวลความเสียหาย "มู่หลาน"

**N**  
ONLINE



เส้นทางพายุปาบิก



เมียนมาร์ (พม่า)

ฮานอย Hà Nội

Hong Kong

เนปยีดอว์ နေပြည်တော်

เขตบริหารพิเศษฮ่องกง

ลาว

เวียงจันทน์

15/09/2017 12UTC

14/09/2017 12UTC

14/09/2017 06UTC

14/09/2017 00UTC

13/09/2017 18UTC

13/09/2017

ประเทศไทย

กรุงเทพมหานคร

เมืองพัทยา

กัมพูชา

เวียดนาม

นครโฮจิมินห์  
Hồ Chí Minh

Spratly Islands

เส้นทางพายุทกซูรี



## ๒. การวางตัวของเทือกเขา

การวางตัวของทิวเขา  
ส่งผลต่อปริมาณฝนที่ตกในพื้นที่  
บริเวณหน้าเขา และหลังเขา  
มีปริมาณน้ำฝนแตกต่างกัน





คำถามชวนคิด?

ลมประจำที่พัดผ่านประเทศไทย  
ได้แก่ลมอะไร





**กิจกรรม**

**นักอนุรักษ์นิยามวิทยาศาสตร์น้อย**





๑. เพราะเหตุใด ภาคใต้ฝั่งตะวันออก  
จึงฝนตกในช่วงฤดูหนาวของประเทศไทย

เนื่องจากอิทธิพลลมมรสุม  
ตะวันออกเฉียงเหนือพัดพาความชื้น  
จากทะเลอ่าวไทย

เนื่องจากอิทธิพลลมมรสุม  
ตะวันตกเฉียงใต้พัดพาความชื้น  
จากทะเลอ่าวไทย





๒. เพราะเหตุใด ภูมิภาคอื่น ๆ ของประเทศไทย  
ไม่พบป่าพรุ เหมือนภาคใต้

เพราะภาคใต้มีอากาศที่หนาวเย็น

เพราะภาคใต้มีฝนตกชุกตลอดปี



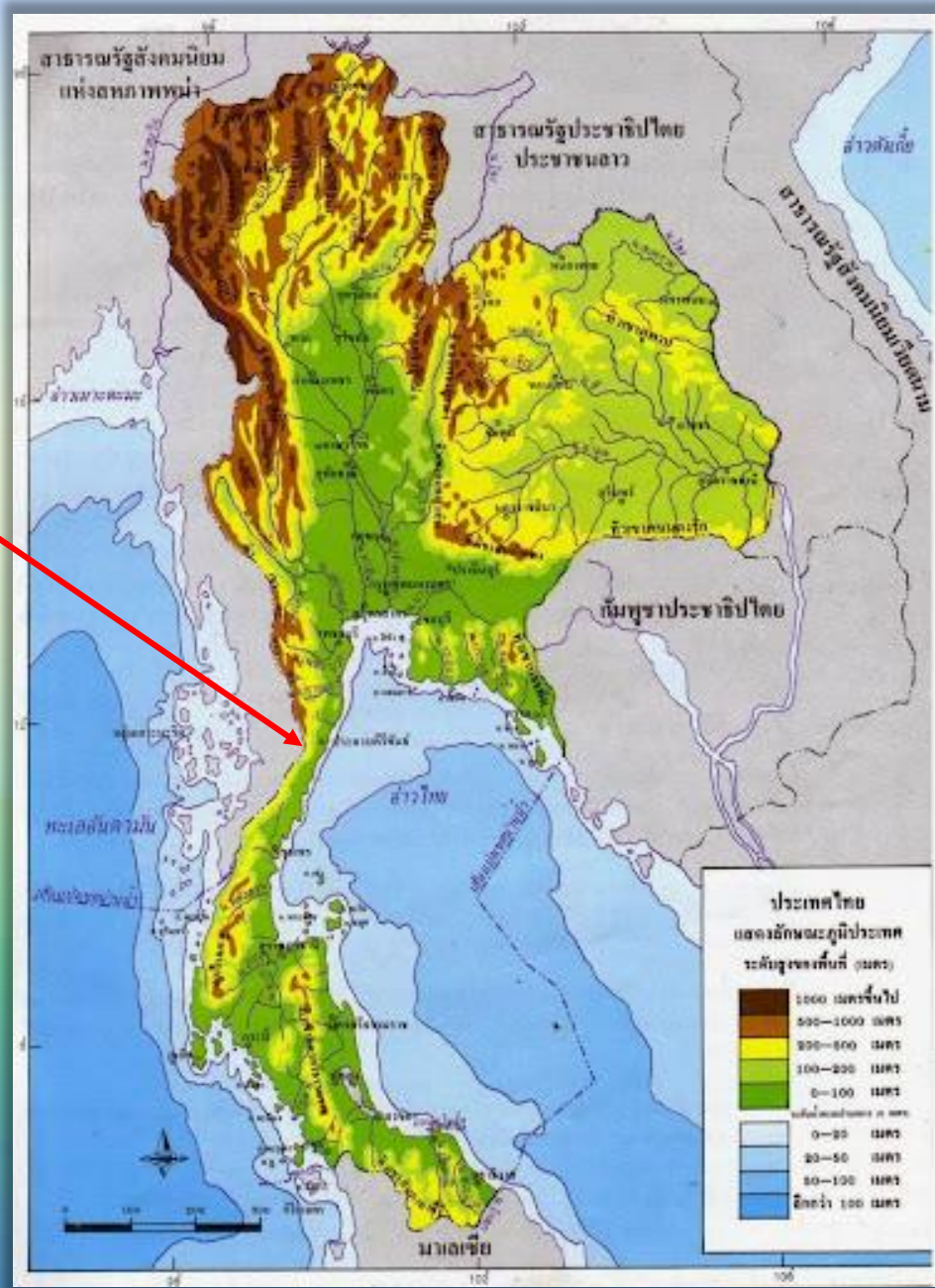
๓. เพราะเหตุใด พื้นที่จังหวัดประจวบคีรีขันธ์  
มีสภาพที่แห้งแล้งยาวนานมากกว่าพื้นที่อื่น

จังหวัดประจวบคีรีขันธ์ถูกเทือกเขา  
ตะนาวศรีกั้นไว้ ทำให้ได้รับฝนน้อยกว่า  
พื้นที่ฝั่งตะวันตกของภาคใต้ เช่น ระนอง

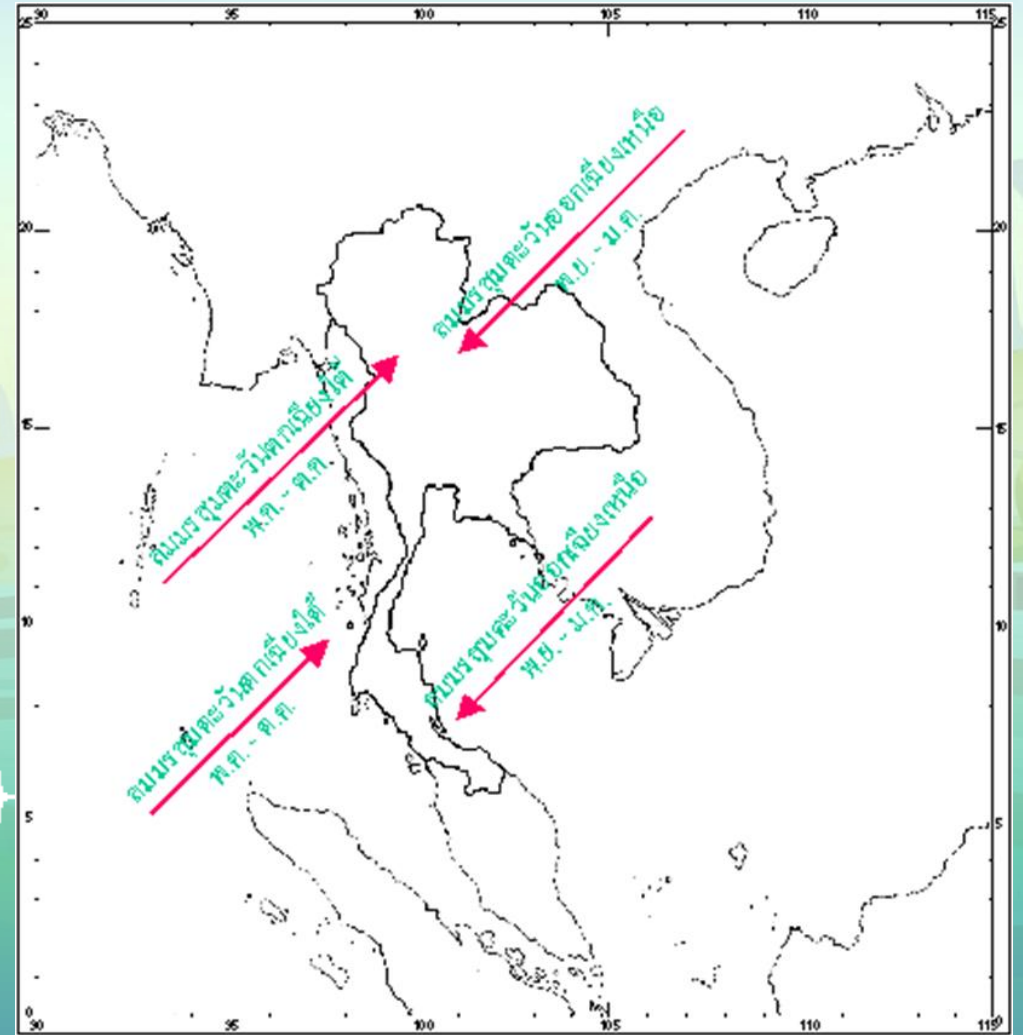
จังหวัดประจวบคีรีขันธ์แห้งแล้ง  
เพราะอยู่ใกล้ทะเล ไม่มีแหล่งน้ำ



ทิวเขาตะนาวศรี



ภาพจาก <https://www.kroobannok.com>



ภาพจาก <https://tmd-dev.azurewebsites.net/info/%E0%B8%>

# ๕ ชั้นปฏิบัติ





คำชี้แจง  
ในการทำกิจกรรมนักเรียน

นักเรียนทำใบงานที่ ๑๔  
เรื่อง ลักษณะภูมิอากาศ  
ของประเทศไทย



คำชี้แจง  
บทบาทครูปลายทาง

๑. ครูให้นักเรียนทำใบงานที่ ๑๔ เรื่อง ลักษณะภูมิอากาศของประเทศไทย
๒. ครูให้ความช่วยเหลือนักเรียนตามความเหมาะสม



## ใบงานที่ ๑๔ เรื่อง ลักษณะภูมิอากาศของประเทศไทย

คำชี้แจง ให้นักเรียนอธิบายว่าปัจจัยที่กำหนดให้ มีอิทธิพลอย่างไร ต่อลักษณะภูมิอากาศของประเทศไทยอย่างไร

๑. ที่ตั้งละติจูด

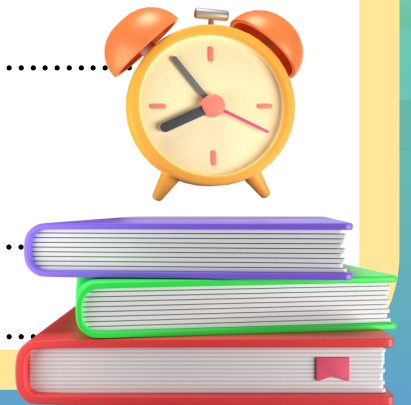
.....  
.....

๒. ระยะทางอยู่ใกล้หรือไกลจากทะเล

.....  
.....  
.....

๓. ทิศทางของลม

.....  
.....





## ใบงานที่ ๑๔ เรื่อง ลักษณะภูมิอากาศของประเทศไทย

คำชี้แจง ให้นักเรียนอธิบายว่าปัจจัยที่กำหนดให้ มีอิทธิพลอย่างไร ต่อลักษณะภูมิอากาศของประเทศไทยอย่างไร

๔. อิทธิพลของพายุหมุน

.....

.....

๕. การวางตัวของเทือกเขาสูง

.....

.....





# เฉลย ใบงานที่ ๑๔ เรื่อง ลักษณะภูมิอากาศของประเทศไทย

## ๑. ที่ตั้งละติจูด

ประเทศไทยตั้งอยู่ใกล้เส้นศูนย์สูตร จึงจัดเป็นประเทศในเขตร้อน

## ๒. ระยะทางอยู่ใกล้หรือไกลจากทะเล

พื้นที่ที่อยู่ใกล้ทะเลจะมีโอกาสได้รับความชื้นและมีฝนตกมากกว่าบริเวณที่ห่างไกลทะเลออกไป

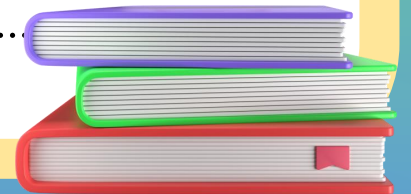
เช่น จังหวัดระนองและตราด อยู่ใกล้ทะเล และเป็นด้านรับลม จะมีปริมาณฝนตกมากกว่าจังหวัดที่ลึก

เข้าไปในแผ่นดิน

## ๓. ทิศทางของลม

บริเวณที่ได้รับลมมรสุมจะมีฝนตกชุก แต่เมื่อลมเปลี่ยนทิศ ปริมาณน้ำฝนจะลดลงจนเห็น

ความแตกต่างชัดเจน





## เฉลย ใบงานที่ ๑๔ เรื่อง ลักษณะภูมิอากาศของประเทศไทย

### ๔. อิทธิพลของพายุหมุน

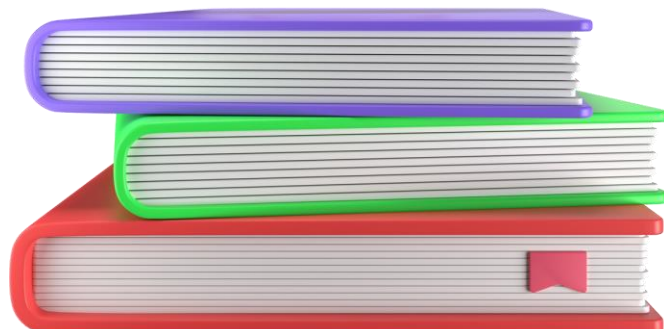
ลมพายุที่พัดผ่านประเทศไทย จะนำฝนมาตกเป็นปริมาณสูงและมักเกิดอุทกภัยอยู่บ่อยครั้ง แต่บางปีที่มีพายุหมุนเข้าน้อยจะมีปริมาณน้ำฝนน้อย อาจถึงการขาดแคลนน้ำ โดยเฉพาะพื้นที่ในภาคตะวันออกเฉียงเหนือ

### ๕. การวางตัวของเทือกเขาสูง

การวางตัวของทิวเขาส่งผลต่อปริมาณฝนที่ตกในพื้นที่บริเวณหน้าเขา และหลังเขา มีปริมาณน้ำฝนแตกต่างกัน



# สรุปบทเรียน







# สรุป

## ๑. ที่ตั้งละติจูด



ประเทศไทยตั้งอยู่ใกล้เส้นศูนย์สูตร จึงจัดเป็นประเทศในเขตร้อน

## ๒. ความสูงของพื้นที่



บริเวณพื้นที่สูงเป็นภูเขาจะมีอุณหภูมิของอากาศต่ำหรือหนาวเย็นกว่าบริเวณพื้นที่ราบ ยิ่งสูงยิ่งหนาว สูงทุก ๆ ๑๘๐ เมตร อุณหภูมิลดลง ๑ องศาเซลเซียส



# สรุป

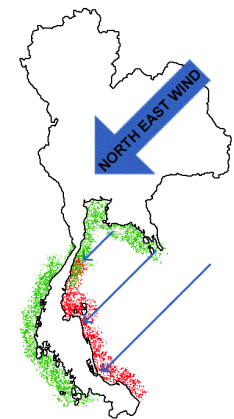
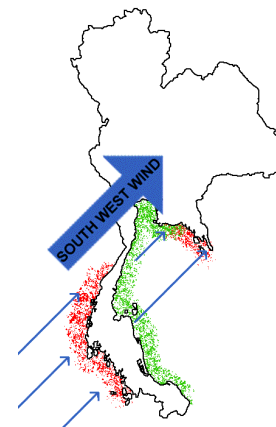
## ๓. ความใกล้ - ใกล้ทะเล

พื้นที่ที่อยู่ใกล้ทะเล ความแตกต่างระหว่างร้อนกับหนาวมีน้อย  
(ร้อนก็ร้อนไม่มาก หนาวก็หนาวไม่มาก)



## ๔. ทิศทางของลมประจำ

- ลมมรสุมตะวันตกเฉียงใต้ ทำให้ฝนตกหนัก
- ลมมรสุมตะวันออกเฉียงเหนือ อากาศหนาว





# สรุป

## ๕. อิทธิพลของพายุหมุน

หากปีใดเกิดพายุพัดผ่านประเทศไทย จะทำให้เกิดฝนตกหนักและน้ำท่วมได้



## ๖. การวางตัวของเทือกเขา



การวางตัวของทิวเขาส่งผลต่อปริมาณฝนที่ตกในพื้นที่ บริเวณหน้าเขา และหลังเขา มีปริมาณน้ำฝนแตกต่างกัน





บทเรียนครั้งต่อไป

# ลักษณะทางกายภาพ ที่ส่งผลต่อภูมิสังคม

สามารถดาวน์โหลดได้ที่ [www.dltv.ac.th](http://www.dltv.ac.th)





## สิ่งที่ต้องเตรียม

- บัตรภาพ
- ใบความรู้
- กระดาษขนาด A๓
- ดินสอ/สีไม้

สามารถดาวน์โหลดได้ที่ [www.dltv.ac.th](http://www.dltv.ac.th)

