

รายวิชาภาษาไทย

รหัสวิชา ท๑๓๑๐๑

ชั้นประถมศึกษาปีที่ ๓

เรื่อง การสรุปความรู้
จากเรื่อง ป่าชายเลน

ครูผู้สอน ครูอนุชา อินทร์พ่วง



การสรุปความรู้ จากเรื่อง ป่าชายเลน



นักเรียนจะทำอย่างไร
หากต้องอ่านแล้วจำเนื้อหาความรู้
ในหนังสือเรียนที่มีหลายเล่มนี้ได้



สรุปความรู้จากเรื่องที่อ่าน



จุดประสงค์การเรียนรู้

- ๑) บอกความหมายของการเขียนสรุปความรู้ได้
- ๒) เขียนสรุปความรู้จากเรื่องที่ได้
- ๓) มีมารยาทในการอ่าน และการเขียน



บทอ่าน

เรื่อง ป่าชายเลน



อ่านเสริม

ป่าชายเลน



ป่าชายเลนเป็นป่าที่มีต้นไม้ไม่ผลัดใบอยู่ตามชายฝั่งทะเล บริเวณปากแม่น้ำ ปากอ่าว ทะเลสาบ และเกาะ มีดินเป็นเลนเพราะเป็นบริเวณที่มีน้ำทะเลท่วมถึง พบมากในแถบเขตร้อน เช่น แถบเอเชีย

ป่าชายเลนในประเทศไทย อยู่แถบฝั่งทะเลภาคตะวันออก ภาคกลาง ภาคใต้ทั้งฝั่งตะวันออกและฝั่งตะวันตก

พันธุ์ไม้ที่สำคัญในป่าชายเลน เช่น โกงกาง ลำพู แสม ฯลฯ ส่วนสัตว์ที่มีมาก เช่น กุ้ง หอย ปู ปลา งู ลิง นก ฯลฯ

ประโยชน์ที่สำคัญของป่าชายเลน

๑. เป็นแหล่งอาหารของสัตว์น้ำ พวกเศษไม้ ใบไม้ที่ร่วงลงมาจะย่อยสลายเป็นอาหารของสัตว์เล็ก เช่น หอย ปู ส่วนสัตว์น้ำที่ใหญ่กว่าก็มากอดจับสัตว์เล็กๆ เหล่านี้กินเป็นอาหารอีกทอดหนึ่ง

๒. เป็นที่อยู่อาศัยของสัตว์น้ำในระยะตัวอ่อน จึงเป็นแหล่งเพาะเลี้ยงตัวอ่อน เช่น กุ้ง หอย ปู ปลา และสัตว์น้ำอื่นๆ

๓. เป็นที่กักบังลดความรุนแรงของคลื่นลม ป้องกันการพังทลายของดินชายฝั่ง มิให้เกิดความเสียหายต่อที่อยู่อาศัยของชาวบ้านที่อยู่ใกล้ป่าชายเลน

๔. ช่วยกรองของเสีย เช่น ชยะ ไม้ให้ไหลลงสู่ทะเล อันอาจเป็นอันตรายต่อสัตว์น้ำ

จะเห็นได้ว่า ป่าชายเลนมีประโยชน์ต่อเรามาก เราจึงควรช่วยกันอนุรักษ์ไว้มิให้เสื่อมโทรม

การเขียนสรุปความรู้

การเขียนสรุปความรู้ เป็นการสรุป
เรื่องราวจากการอ่านหนังสือ หรือจากการฟัง
การชมสิ่งใดสิ่งหนึ่งและเป็นความรู้ที่ควรจดจำ
หากไม่จดหรือเขียนสรุปอาจลืมได้

การเขียนสรุปความรู้โดยใช้สำนวน

ภาษาของผู้เขียนจะช่วยในการเรียนรู้วิชา

ต่าง ๆ ช่วยเตือนความจำ และใช้ใน

การทบทวนความรู้



วิธีการเขียนสรุปความรู้

๑. อ่านเรื่องหรือข้อความอย่างรอบคอบ

๒. ขีดเส้นใต้ข้อความที่เป็นสาระสำคัญที่เป็น

ความรู้ มีหลักในการขีดเส้นใต้ ดังนี้

สังเกตชื่อเรื่องที่อ่าน คือเรื่องอะไร



ตั้งคำถาม

“ใคร ทำอะไร ที่ไหน อย่างไร ผลเป็นอย่างไร”

สาระสำคัญที่เป็นความรู้ คืออะไร



๓. นำข้อความที่ขีดเส้นใต้ มารวมข้อความอย่างย่อ ๆ ไม่ต้องเขียนรายละเอียด

๔. เรียบเรียงข้อความให้ได้ความสมบูรณ์ด้วยสำนวนภาษาของตนเอง

๕. เขียนสรุปความรู้้อย่างเป็นระเบียบ ด้วยลายมือ

สวยงาม

๒. บอกที่มาของความรู้นั้น เช่น

มาจากหนังสือเรื่องใด ใครแต่ง

จากการดู หรือชมสถานที่ใด เมื่อใด
(บอกวัน เดือน ปี ที่บันทึก)



เรื่อง นกนางนวล

จากเรื่อง สัตว์สวยป่างาม ในหนังสือแบบเรียนภาษาไทย เล่ม ๑
ของกระทรวงศึกษาธิการ



วิธีการเขียนสรุปความรู้

๑. อ่านเรื่องหรือข้อความ
อย่างรอบคอบ

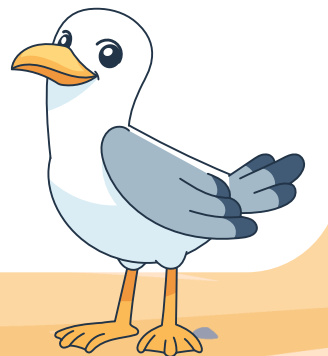


เรื่อง นกนางนวล

จากเรื่อง สัตว์สวยป่างาม ในหนังสือแบบเรียนภาษาไทย เล่ม ๑
ของกระทรวงศึกษาธิการ



นกนางนวลเป็นนกที่อยู่ตามชายทะเล
เป็นนกที่ท่องเที่ยวมาในฤดูหนาว นกนางนวลมี
สีขาวนวลทั้งตัวหรือสีเทาอ่อน ราวปลายเดือน
กุมภาพันธ์หรือมีนาคม ขณะที่หัวและหน้าผาก
จะเปลี่ยนเป็นสีดำแกมน้ำตาล

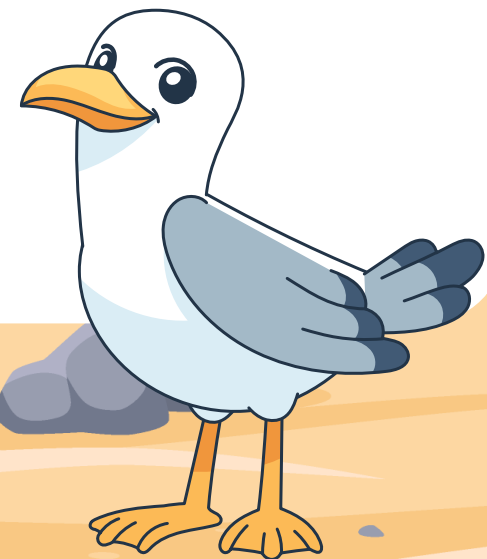


ในฤดูร้อนราวเดือนเมษายนมันจะบินกลับไปวางไข่

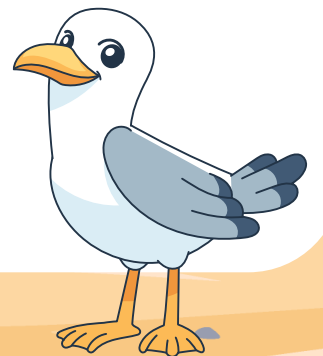
ในทิเบต แล้วบินกลับมาเมืองไทยอีกในฤดูหนาว

ราวเดือนพฤศจิกายน ช่วงเวลานั้นสีดำที่หัวก็จะ

เปลี่ยนเป็นสีขาวอีก



อาหารของนกนางนวลส่วนมากเป็นปลา
มันมีเท้าคล้ายเป็ด ขนมีน้ำมันมากคล้ายขนเป็ด
ลอยน้ำและว่ายน้ำได้ มักหากินตามริมฝั่งทะเลเป็น
ฝูง ๆ แอบแม่น้ำเจ้าพระยาก็มี มันจะบินโฉบไป
โฉบมาจับปลาเล็กปลาน้อยเป็นอาหาร



๒. ขีดเส้นใต้ข้อความที่เป็นสาระสำคัญ
ที่เป็นความรู้ มีหลักในการขีดเส้นใต้ ดังนี้

สังเกตชื่อเรื่องที่อ่าน
คือเรื่องอะไร



เรื่อง นกนางนวล

จากเรื่อง สัตว์สวยป่างาม ในหนังสือแบบเรียนภาษาไทย เล่ม ๑
ของกระทรวงศึกษาธิการ



๒. ขีดเส้นใต้ข้อความที่เป็นสาระสำคัญ
ที่เป็นความรู้ มีหลักในการขีดเส้นใต้ ดังนี้

สังเกตชื่อเรื่องที่อ่าน คือเรื่องอะไร

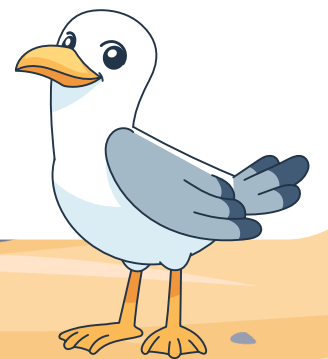
ตั้งคำถาม

“ใคร ทำอะไร ที่ไหน อย่างไร ผลเป็นอย่างไร”

สาระสำคัญที่เป็นความรู้ คืออะไร



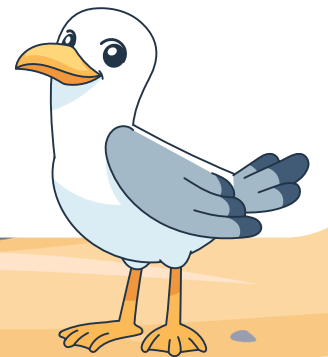
นกนางนวล เป็นนกที่ อยู่ตามชายทะเล
เป็นนกที่ท่องเที่ยวมาในฤดูหนาว นกนางนวลมี
สีขาวนวลทั้งตัวหรือสีเทาอ่อน ราวปลายเดือน
กุมภาพันธ์หรือมีนาคมขณะที่หัวและหน้าผาก
จะเปลี่ยนเป็นสีดำแกมน้ำตาล



ในฤดูร้อน ราวเดือนเมษายนมันจะบินกลับไปวางไข่
ในทิเบต แล้วบินกลับมาเมืองไทยอีกในฤดูหนาว
ราวเดือนพฤศจิกายน ช่วงเวลานั้นสีด้าที่หัวก็จะ
เปลี่ยนเป็นสีขาวอีก



อาหารของนกนางนวลส่วนมากเป็นปลา
มันมีเท้าคล้ายเป็ด ขนมีน้ำมันมากคล้ายขนเป็ด
ลอยน้ำและว่ายน้ำได้ มักหากินตามริมฝั่งทะเลเป็น
ฝูง ๆ แถบแม่น้ำเจ้าพระยาก็มี มันจะบินโฉบไป
โฉบมาจับปลาเล็กปลาน้อยเป็นอาหาร



๓. นำข้อความที่ขีดเส้นใต้ มารวมข้อความ
อย่างย่อ ๆ ไม่ต้องเขียนรายละเอียด

นกนางนวลอยู่ตามชายทะเล

สีขาวนวลทั้งตัวหรือสีเทาอ่อน



ในฤดูร้อนจะบินกลับไปวางไข่ในทิเบต
แล้วบินกลับมาเมืองไทยในฤดูหนาว

มักหากินตามริมฝั่งทะเลเป็นฝูง ๆ
จับปลาเล็กปลาน้อยเป็นอาหาร



๔. เรียบเรียงข้อความให้ได้ความสมบูรณ์
ด้วยสำนวนภาษาของตนเอง

นกนางนวลอยู่ตามชายทะเล มีสีขาวนวลทั้งตัว
ฤดูร้อนมันจะบินกลับไปวางไข่ในทิเบต และบินกลับมา
เมืองไทยในฤดูหนาว มันหากินตามริมฝั่งทะเลเป็นฝูง ๆ
จับปลาเป็นอาหาร



๕. เขียนสรุปความรู้ได้อย่างเป็นระเบียบ
ด้วยลายมือสวยงาม



๒. บอกที่มาของความรู้^๕นั้น^๕



เรื่อง นกนางนวล

จากเรื่อง สัตว์สวยป่างาม ในหนังสือแบบเรียนภาษาไทย เล่ม ๑

ของกระทรวงศึกษาธิการ



สรุปความรู้จากการอ่าน เรื่อง นกนางนวล

นกนางนวลอยู่ตามชายทะเล มีสีขาวนวลทั้งตัว ฤดูร้อนมันจะบินกลับไปวางไข่ในทิเบต และบินกลับมาเมืองไทยในฤดูหนาว มันหากินตามริมฝั่งทะเลเป็นฝูง ๆ จับปลาเป็นอาหาร

จากเรื่อง สัตว์สวยป่างาม ในหนังสือแบบเรียนภาษาไทย เล่ม ๑ ของกระทรวงศึกษาธิการ



ใบงานที่ ๒

เรื่อง การเขียนสรุปความรู้



ใบงานที่ ๒ เรื่อง การเขียนสรุปความรู้
หน่วยการเรียนรู้ที่ ๔ เรื่อง มาตราในภาษาไทยพาเพลิน
แผนการจัดการเรียนรู้ที่ ๓ เรื่อง การสรุปความรู้จากเรื่อง ป่าชายเลน
รายวิชาภาษาไทย รหัสวิชา ท๑๓๑๐๑ ภาคเรียนที่ ๑ ชั้นประถมศึกษาปีที่ ๓

คำชี้แจงให้อ่านเรื่อง ป่าชายเลน แล้วเขียนสรุปความรู้ ตามขั้นตอนที่เรียนมาแล้ว
ร่างการเขียนสรุปความรู้

.....
.....
.....
.....
.....

.....
.....
.....
.....
.....
.....
.....
.....
.....

ชื่อ สกุล ชั้น เลขที่



หนังสือเรียน รายวิชาพื้นฐาน ภาษาไทย
ชุด ภาษาเพื่อชีวิต

ภาษา พาที



ชั้นประถมศึกษาปีที่

กลุ่มสาระการเรียนรู้ภาษาไทย

ตามหลักสูตรแกนกลางการศึกษาขั้นพื้นฐาน พุทธศักราช ๒๕๕๑

๓

๗๑.-

ป่าชายเลน



ป่าชายเลนเป็นป่าที่มีต้นไม้ไม่ผลัดใบอยู่ตามชายฝั่งทะเล บริเวณปากแม่น้ำ ปากอ่าว ทะเลสาบ และเกาะ มีดินเป็นเลนเพราะเป็นบริเวณที่มีน้ำทะเลท่วมถึง พบมากในแถบเขตร้อน เช่น แถบเอเชีย

ป่าชายเลนในประเทศไทย อยู่แถบฝั่งทะเลภาคตะวันออก ภาคกลาง ภาคใต้ทั้งฝั่งตะวันออกและฝั่งตะวันตก

พันธุ์ไม้ที่สำคัญในป่าชายเลน เช่น โกงกาง ลำพู แสม ฯลฯ ส่วนสัตว์ที่มีมาก เช่น กุ้ง หอย ปู ปลา งู ลิง นก ฯลฯ

บทบาทครู

๑. คุณครูแนะนำ และอธิบายเพิ่มเติม เมื่อนักเรียนเกิดความสงสัยหรือไม่เข้าใจ
๒. ครูให้นักเรียนทำใบงานที่ ๒ เรื่อง การเขียนสรุปความรู้

บทบาทนักเรียน

๑. เมื่อนักเรียนสงสัยหรือไม่เข้าใจ ให้ยกมือสอบถามคุณครู ด้วยถ้อยคำที่สุภาพ
๒. นักเรียนทำใบงานที่ ๒ เรื่อง การเขียนสรุปความรู้
๓. นักเรียนทำงานด้วยความตั้งใจ และมีมารยาทในการอ่าน และมีมารยาทในการเขียน



หนังสือเรียน รายวิชาพื้นฐาน ภาษาไทย
ชุด ภาษาเพื่อชีวิต

ภาษา พาที



ชั้นประถมศึกษาปีที่

กลุ่มสาระการเรียนรู้ภาษาไทย

ตามหลักสูตรแกนกลางการศึกษาขั้นพื้นฐาน พุทธศักราช ๒๕๕๑

๓

๗๑.-

ป่าชายเลน



ป่าชายเลนเป็นป่าที่มีต้นไม้ไม่ผลัดใบอยู่ตามชายฝั่งทะเล บริเวณปากแม่น้ำ ปากอ่าว ทะเลสาบ และเกาะ มีดินเป็นเลนเพราะเป็นบริเวณที่มีน้ำทะเลท่วมถึง พบมากในแถบเขตร้อน เช่น แถบเอเชีย

ป่าชายเลนในประเทศไทย อยู่แถบฝั่งทะเลภาคตะวันออก ภาคกลาง ภาคใต้ทั้งฝั่งตะวันออกและฝั่งตะวันตก

พันธุ์ไม้ที่สำคัญในป่าชายเลน เช่น โกงกาง ลำพู แสม ฯลฯ ส่วนสัตว์ที่มีมาก เช่น กุ้ง หอย ปู ปลา งู ลิง นก ฯลฯ



เรื่อง ป่าชายเลน

ป่าชายเลนเป็นป่าที่มีต้นไม้อยู่ตามชายฝั่งทะเล มีดินเป็นเลน พบมากในแถบเขตร้อน โดยมีพันธุ์ไม้ที่สำคัญ เช่น โกงกาง ลำพู และ สัตว์ที่มากในป่าชายเลน เช่น กุ้ง หอย ปลา ปู เป็นต้น

ที่มา จากเรื่องป่าชายเลน ในหนังสือภาษาพาที ชุดภาษาเพื่อชีวิต
ชั้นประถมศึกษาปีที่ ๓ ของกระทรวงศึกษาธิการ

สิ่งที่ต้องเตรียมในชั่วโมงต่อไป



- ๑) บทอ่าน เรื่อง การวิ่งเพื่อสุขภาพ
- ๒) ใบงานที่ ๓ เรื่อง การเขียนสรุปความรู้ และข้อคิดจากการอ่าน



บทเรียนครั้งต่อไป



เรื่อง

การสรุปความรู้จากเรื่อง การวิ่งเพื่อสุขภาพ

สแกนเพื่อพูดคุย
กับครูกันต์ได้ที่นี้



ดาวน์โหลดเอกสารเพิ่มเติมได้ที่ www.dltv.ac.th
รายวิชาภาษาไทย ชั้นประถมศึกษาปีที่ ๓



