

รายวิชา สังคมศึกษา

รหัสวิชา สด๖๑๐๑

ชั้นประถมศึกษาปีที่ ๖

ลักษณะทรัพยากรและภัยพิบัติ ของภาคใต้

ครูผู้สอน ครูวรรณญา แองสาย



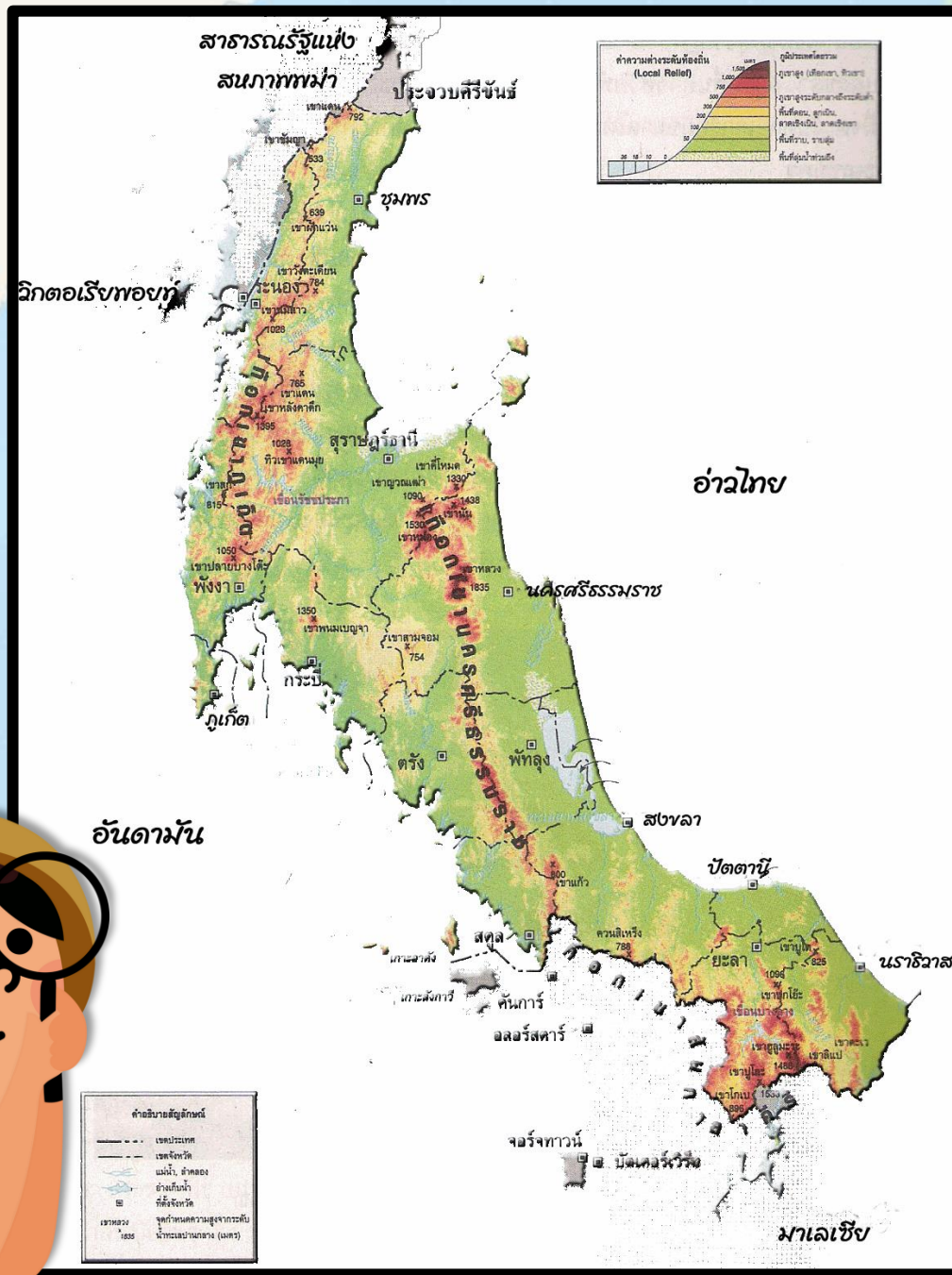
ลักษณะทรัพยากรและ ภัยพิบัติของภาคใต้



จุดประสงค์

๑. อธิบายลักษณะทรัพยากรและภัยพิบัติในภาคใต้ได้
๒. ใช้เครื่องมือทางภูมิศาสตร์ระบุลักษณะทรัพยากรและภัยพิบัติของภาคใต้ได้
๓. แสดงความคิดเห็นถึงประโยชน์ของการศึกษาภูมิศาสตร์ภาคใต้





ภาพแผนที่ จาก <https://sites.google.com/site>

ทรัพยากรดิน



ดินทราย



ดินทรายบริเวณ
ที่ราบชายฝั่งทะเล
อ่าวไทย เหมาะสำหรับการ
ปลูกมะพร้าว



ดินบริเวณที่สูง



ดินบริเวณที่สูงแถบ
ทิวเขาเป็นดินเหนียวผสม
ดินร่วน เหมาะในการปลูก
ยางพาราและทุเรียน เงาะ
มังคุด



ดินเหนียว



ดินเหนียวจะพบบริเวณ
ริมแม่น้ำต่าง ๆ เช่น แม่น้ำตาปี
แม่น้ำปากพนัง และรอบ ๆ
ทะเลสาบสงขลา เหมาะสมกับ
การทำนาข้าว





ดำนาริมทะเลสาบสงขลา



นาข้าว ลุ่มน้ำปากพนัง

ทรัพยากรน้ำ







ทะเลน้อย



สะพานติณสูลานนท์


เขื่อนในภาคใต้



เขื่อนรัชชประภา



เขื่อนบางลาง



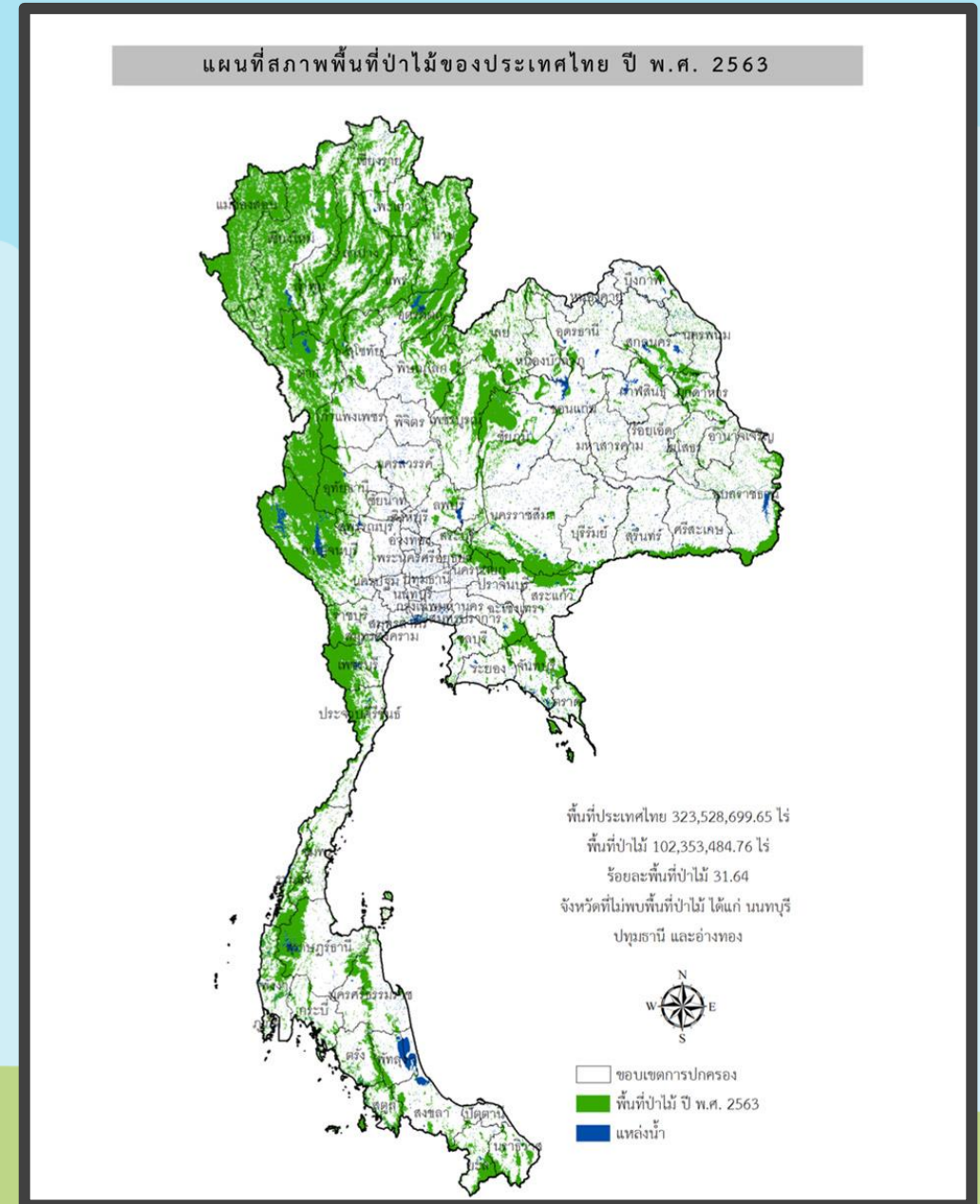
ทรัพยากรป่าไม้



ทรัพยากรป่าไม้

พื้นที่ป่าไม้ส่วนใหญ่ในภาคใต้
เป็นป่าดิบชื้นตามเทือกเขา
ป่าชายเลนบริเวณชายฝั่ง และ
ป่าพรุในพื้นที่น้ำท่วมขัง

จาก <https://www.salika.co/2021/03/16/thailand-forest-situation/>





ป่าดิบชื้น



ป่าชายเลน

An aerial photograph of a dense forest with a central water-filled area. The trees are mostly green, with some bare branches visible in the water. The water reflects the surrounding greenery. At the bottom, there is a red-bordered white oval containing the Thai text 'ป่าพรุ'.

ป่าพรุ

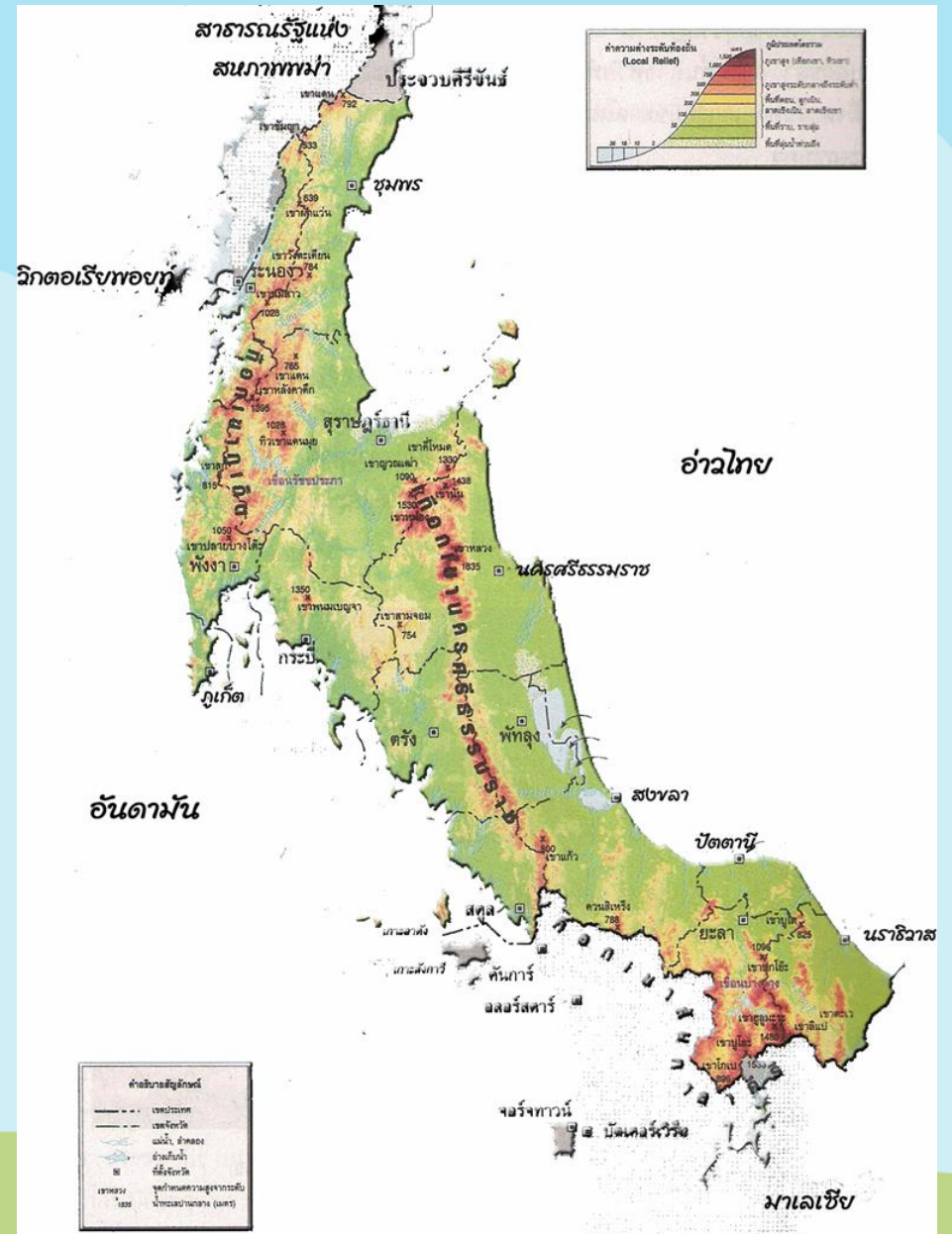


ทรัพยากร แร่ธาตุ



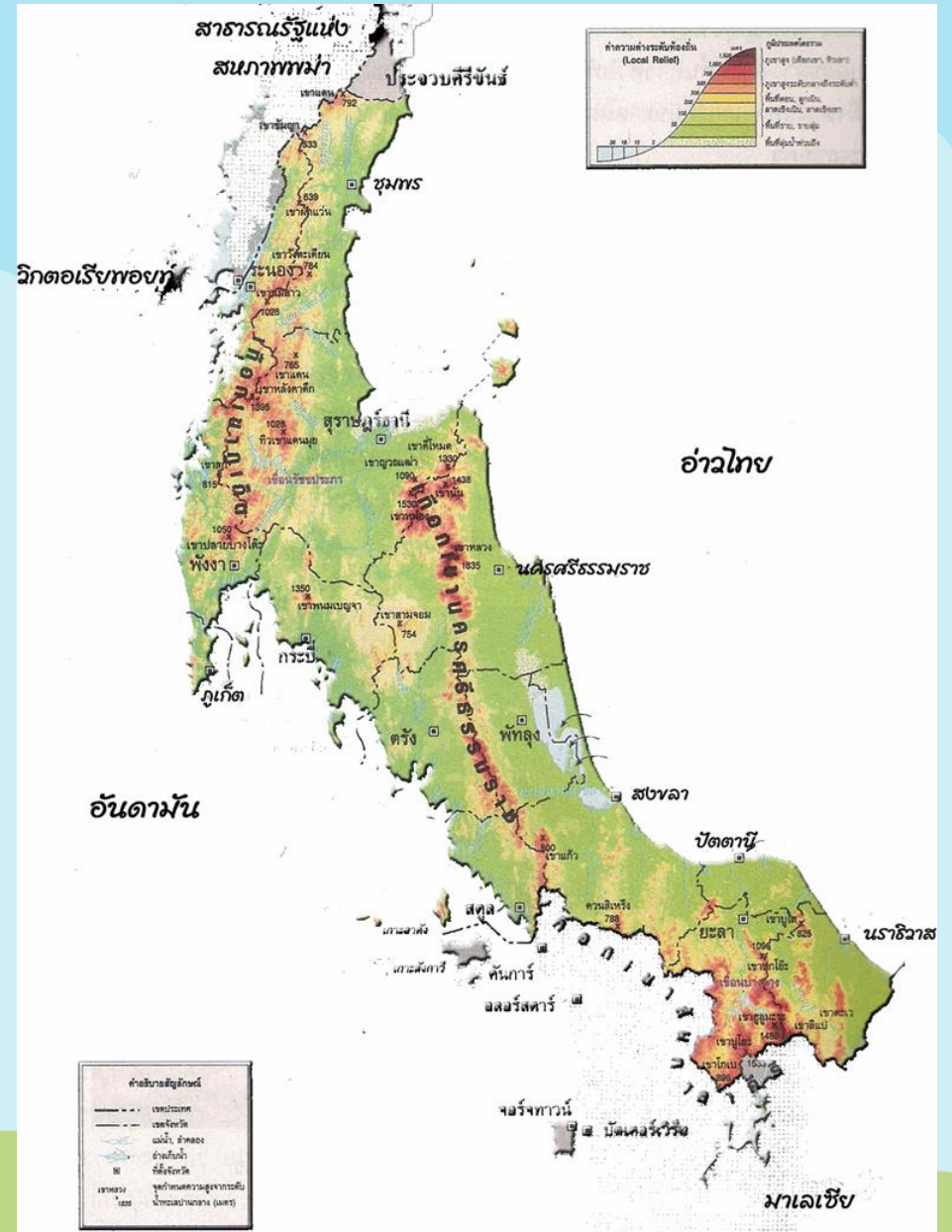


ดีบุก



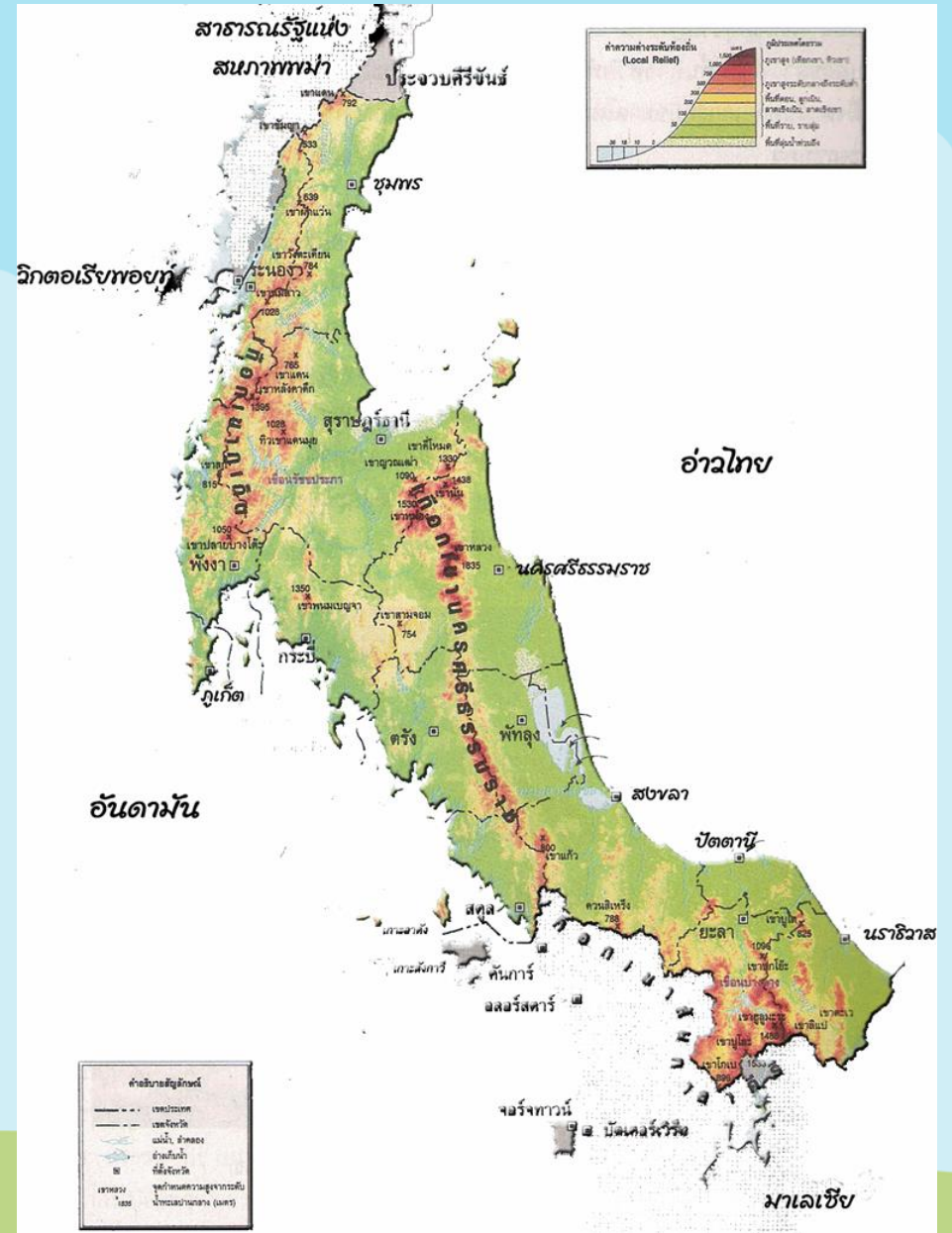


ทั้งสแตน





แร่ทองคำ



คำถามชวนคิด?

เทือกเขาที่เป็นแหล่งแร่ดีบุกที่สำคัญ
ของภาคใต้ คือเทือกเขาใด



เกม

เรียนรู้ภัยพิบัติ
ชุมชน





กติกาก

๑. นักเรียนสุ่มเปิดแผ่นป้ายได้ครั้งละ ๒ หมายเลข
๒. อ่านข้อความที่เปิดได้แล้วตอบว่าข้อความดังกล่าวเกี่ยวกับภัยพิบัติทางธรรมชาติใด
๓. ให้นักเรียนเขียนคำตอบลงในกระดานไวท์บอร์ด
๔. กลุ่มใดตอบถูกต้องมากที่สุดจะได้รับ คะแนนพิเศษ

???

ឆ្លើយ



១

២

៣

៤

???

ឆ្លើយ



១

២

៣

៤

???

ឆ្លើយ

១

២

៣

៤

???

ឆេត



១

២

៣

៤

???

ឆេត



១

២

៣

៤

ศูนย์ศึกษาการพัฒนาพิกุลทอง อันเนื่องมาจากพระราชดำริ

โครงการศูนย์ศึกษาการพัฒนาพิกุลทอง

ศูนย์ศึกษาการพัฒนาพิกุลทองอันเนื่องมาจากพระราชดำริ เป็นแนวพระราชดำริของพระบาทสมเด็จพระบรมชนกาธิเบศร มหาภูมิพลอดุลยเดชมหาราช บรมนาถบพิตร จัดทำขึ้นเพื่อทำการศึกษา วิจัยและพัฒนาดินที่เปรี้ยวจัดให้สามารถนำมาใช้ประโยชน์ในการเกษตรได้ ทฤษฎีแก่งดินน้บเป็นเป็นโครงการแรกที่ศูนย์ศึกษาการพัฒนาพิกุลทอง อันเนื่องมาจากพระราชดำริจัดทำขึ้น กระบวนการแก่งดินได้แปรเปลี่ยนผืนดินที่เปรี้ยวจัดไร้ค่า ให้กลายเป็นพื้นที่ทำการเกษตรได้ ก่อเกิดต้นแบบและองค์ความรู้เป็น ศูนย์กลางในการบริการข้อมูลและสาธิตที่ถ่ายทอดความรู้ไปสู่ราษฎรเพื่อนำไปแก้ปัญหาดินเปรี้ยวในพื้นที่ทำกินของตนเอง



โครงการเกล่งดิน อันเนื่องมาจากพระราชดำริ

เป็นแนวพระราชดำริของพระบาทสมเด็จพระบรมชนกาธิเบศร มหาภูมิพลอดุลยเดชมหาราช บรมนาถบพิตร เกี่ยวกับการแก้ปัญหาดินเปรี้ยว หรือดินเป็นกรด โดยมีการขังน้ำไว้ในพื้นที่จนกระทั่งเกิดปฏิกิริยาเคมีทำให้ดินเปรี้ยวจัดจนถึงที่สุด แล้วจึงระบายน้ำออกและปรับสภาพพื้นฟูดินด้วยปูนขาว จนกระทั่งดินมีสภาพดีพอที่จะใช้ในการเพาะปลูกได้

๕ ชั้นปฏิบัติ





คำชี้แจง ในการทำกิจกรรมนักเรียน

นักเรียนทำใบงานที่ ๑๓
เรื่อง ลักษณะทรัพยากร
และภัยพิบัติของภาคใต้



คำชี้แจง บทบาทครูปลายทาง

๑. ครูให้นักเรียนทำใบงานที่ ๑๓
เรื่อง ลักษณะทรัพยากรและภัยพิบัติ
ของภาคใต้
๒. ครูให้ความช่วยเหลือนักเรียน
ตามความเหมาะสม



ใบงานที่ ๑๓ เรื่อง ลักษณะทรัพยากรและภัยพิบัติของภาคใต้

๑. ทรัพยากรดิน

.....

๒. ทรัพยากรน้ำและเขื่อน

.....

๓. ทรัพยากรป่าไม้

.....

๔. ทรัพยากรแร่ธาตุ

.....





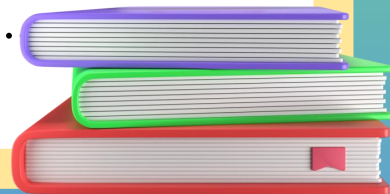
เฉลยใบงานที่ ๑๓ เรื่อง ลักษณะทรัพยากรและภัยพิบัติของภาคใต้

๑. ทรัพยากรดิน

.....ภาคใต้ส่วนใหญ่เป็นดินปนทราย มีความอุดมสมบูรณ์ต่ำ ไม่เหมาะสำหรับการเพาะปลูก ส่วนบริเวณที่ราบลุ่มต่ำ (พรุ) มีน้ำท่วมขังไม่สามารถใช้ประโยชน์ได้ ส่วนที่ราบลุ่มแม่น้ำใช้ปลูกข้าว และสวนผลไม้ ส่วนดินบริเวณที่สูงเป็นดินเหนียวหรือดินลูกรัง เหมาะในการปลูกยางพาราและปาล์มน้ำมัน

๒. ทรัพยากรน้ำและเขื่อน

.....ภาคใต้มีฝนตกชุกตลอดทั้งปี แต่มีปัญหาในการขาดแคลนน้ำเนื่องจากมีแม่น้ำสายสั้น ๆ เช่น แม่น้ำสายบุรี แม่น้ำตาปี เขื่อนในภาคใต้ เขื่อนบางลา จ.ยะลา เขื่อนรัชชประภา จ.สุราษฎร์ธานี





เฉลยใบงานที่ ๑๓ เรื่อง ลักษณะทรัพยากรและภัยพิบัติของภาคใต้

๓. ทรัพยากรป่าไม้

พื้นที่ป่าไม้ส่วนใหญ่ในภาคใต้เป็นป่าดิบชื้นตามเทือกเขา และป่าชายเลนบริเวณชายฝั่ง

๔. ทรัพยากรแร่ธาตุ

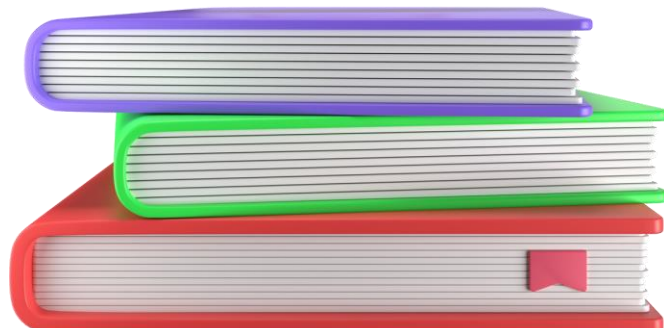
ภาคใต้มีแร่ธาตุหลายชนิด ดังนี้ แร่ดีบุก พบมากที่สุดในภาคใต้และของประเทศไทย

ซึ่งถือว่าเป็นแร่ที่ทำรายได้ให้กับประเทศมากที่สุด แร่ทังสแตน พบที่จังหวัดนครศรีธรรมราช

ถ่านหิน พบมากที่จังหวัดกระบี่



สรุปบทเรียน

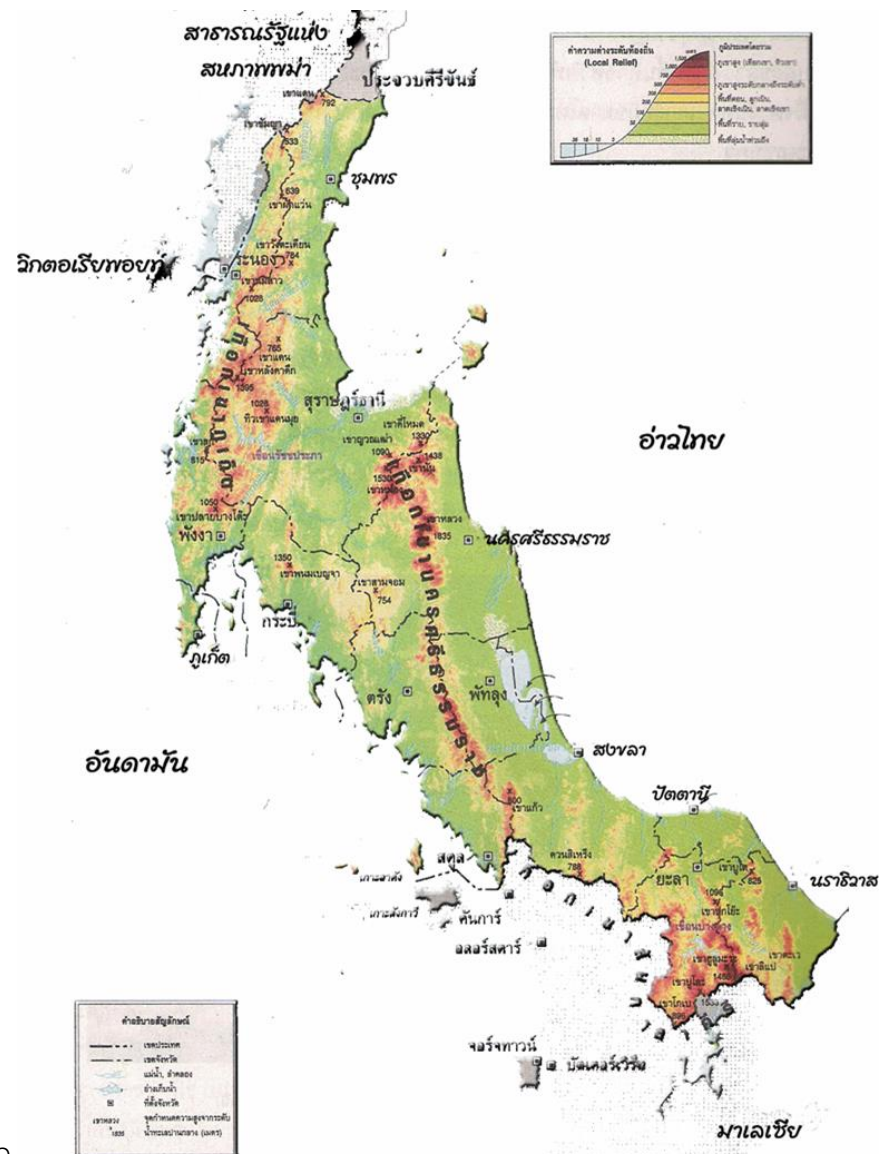




สรุป

ภาคใต้ มีดินดีบริเวณเชิงทิวเขา
 เหมาะในการปลูกยางพารา ทุเรียน เงาะ
 มังคุดและเป็นภาคที่มีฝนตกชุกเกือบตลอด
 ทั้งปี มีป่าไม้ส่วนใหญ่เป็นป่าดิบชื้นและป่า
 ชายเลน และมีแร่ที่สำคัญอยู่เป็นจำนวนมาก
 เช่น แร่ดีบุก ถ่านหิน ทั้งสแตน

ภาพแผนที่ จาก <https://sites.google.com/site>

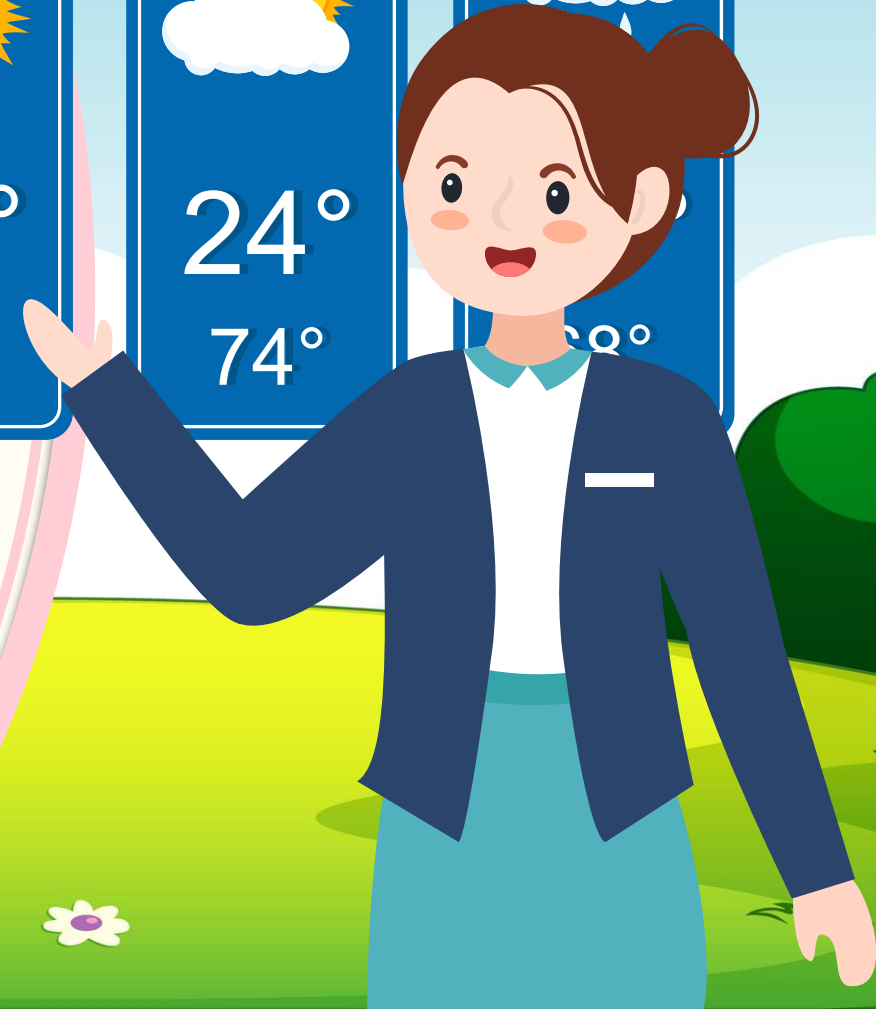
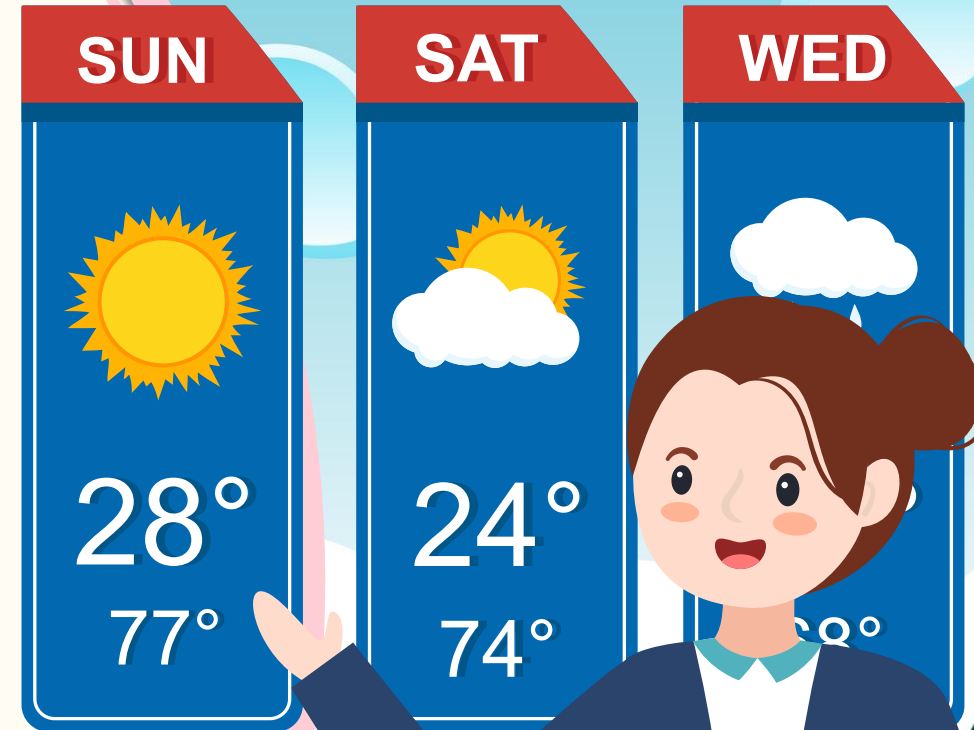




บทเรียนครั้งต่อไป

ลักษณะภูมิอากาศ ของประเทศไทย

สามารถดาวน์โหลดได้ที่ www.dltv.ac.th





สิ่งที่ต้องเตรียม

ใบงานที่ ๑๔

เรื่อง ลักษณะภูมิอากาศ

ของประเทศไทย

สามารถดาวน์โหลดได้ที่ www.dltv.ac.th

