

# รายวิชา ภาษาไทย

รหัสวิชา ท๑๒๑๐๑

ชั้นประถมศึกษาปีที่ ๒

เรื่อง อ่านได้ ปฏิบัติดี (๒)

ครูผู้สอน ครูพรนภา ผามบน



CINEMA



กฎระเบียบและข้อบังคับ

ห้ามถ่ายรูป

ห้ามส่งเสียงดัง

กฎระเบียบและข้อบังคับ

ห้ามนำประทานอาหาร

ห้ามสูบบุหรี่



เรื่อง  
อ่านได้ ปฏิบัติดี  
(๒)





## จุดประสงค์การเรียนรู้

๑. บอกหลักการปฏิบัติตามคำสั่งหรือข้อเสนอแนะ
๒. อ่านข้อเขียนเชิงอธิบายได้
๓. ปฏิบัติตามคำสั่งหรือข้อเสนอแนะได้
๔. เห็นคุณค่าของการอ่านข้อเขียนเชิงอธิบายและปฏิบัติตามคำสั่งหรือข้อเสนอแนะเพื่อความปลอดภัย

# การอ่านข้อเขียน เชิงอธิบาย



## ข้อเขียนเชิงอธิบาย

ข้อเขียนเชิงอธิบาย เป็นข้อความที่แจ้งเรื่องราวต่าง ๆ เพื่ออธิบายและแนะแนวทางการปฏิบัติให้ผู้อ่านทราบ เช่น การใช้สถานที่สาธารณะ การใช้เครื่องใช้ไฟฟ้า



## ข้อควรปฏิบัติในการอ่านข้อเขียนเชิงอธิบาย

๑. อ่านรายละเอียดของข้อเขียน

๒. ทำความเข้าใจข้อเขียนที่อ่านว่ามีจุดประสงค์  
เพื่ออะไร เช่น เพื่อให้ปฏิบัติตาม เพื่อให้คำแนะนำ

๓. ปฏิบัติตนตามข้อแนะนำหรือคำสั่งในงานเขียน  
นั้น ๆ





# ผลิตภัณฑ์ยา



# ผลิตภัณฑ์ยา

ผลิตภัณฑ์ยา คือ ผลิตภัณฑ์ที่มุ่งหมายสำหรับใช้ในการวินิจฉัยบำบัด บรรเทา รักษา หรือป้องกันโรค หรือความเจ็บป่วยของมนุษย์ หรือสัตว์ รวมทั้งเภสัชเคมีภัณฑ์ และผลิตภัณฑ์ที่มุ่งหมายให้เกิดผลแก่สุขภาพ โครงสร้าง หรือการกระทำหน้าที่ใด ๆ ของร่างกายมนุษย์ หรือสัตว์ ผลิตภัณฑ์ยาทุกชนิดไม่ว่าจะเป็นยาแผนปัจจุบัน หรือยาแผนโบราณจะ ไม่มีเครื่องหมาย ออย. แสดงบนฉลาก แต่จะแสดงเลขที่รหัสใบสำคัญ การขึ้นทะเบียนตำรับยา หรือที่เรียกว่า “เลขทะเบียนตำรับยา”



# ฉลากยา ประกอบด้วย

๑. ชื่อยา
๒. เลขทะเบียนตำรับยา
๓. ชื่อและปริมาณ หรือความแรงของสารออกฤทธิ์ที่เป็นส่วนประกอบ
๔. เลขที่ หรืออักษรแสดงครั้งที่ผลิตหรือวิเคราะห์
๕. ชื่อและที่ตั้งผู้ผลิต นำหรือส่งยาเข้ามาในราชอาณาจักร



๖. วัน เดือน ปี ที่หมดอายุ เช่น Exp. หรือ Exp. Date  
หรือข้อความว่า “ยาสิ้นอายุ”

๗. คำว่า “ยาอันตราย” “ยาควบคุมพิเศษ” “ยาใช้เฉพาะที่”  
“ยาใช้ภายนอก” ตามแต่กรณี

๘. คำว่า “ยาสามัญประจำบ้าน” “ยาแผนโบราณ”  
“ยาสำหรับสัตว์” ตามแต่กรณี

๙. วิธีใช้

๑๐. คำเตือน



# ยาบรรเทาอาการไข้หวัด



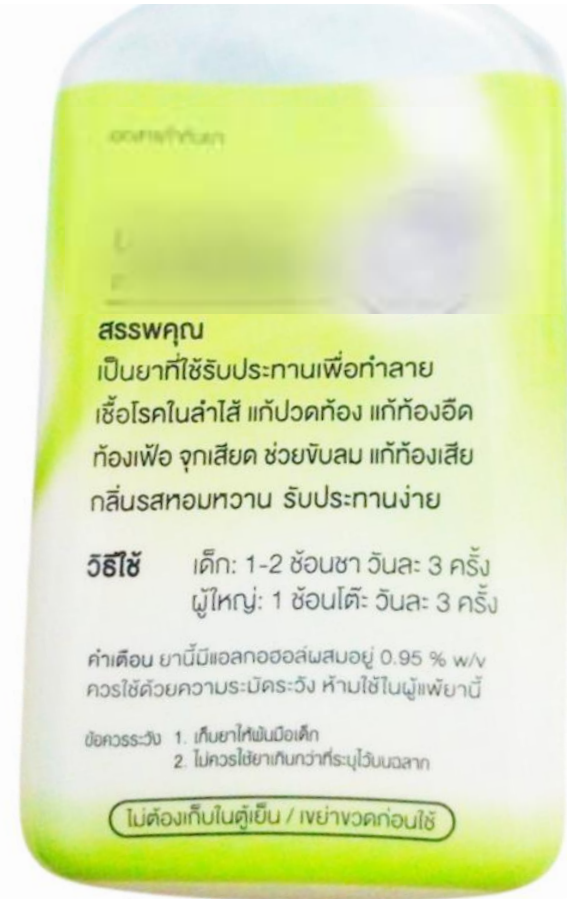
ข้อบ่งใช้ : บรรเทาหวัดที่มีอาการคัดจมูก น้ำมูกไหล จาม ปวดศีรษะ และเป็นไข้ร่วมด้วย

วิธีใช้ : ผู้ใหญ่ รับประทานครั้งละ 1-2 เม็ด ทุก 4-6 ชั่วโมง  
เด็กอายุ 6-12 ปี รับประทานครั้งละ 1 เม็ด ทุก 4-6 ชั่วโมง

คำเตือน :

1. ยานี้ทำให้วงซึม จึงไม่ควรขับชี่ขายนยนต์หรือทำงานเกี่ยวกับเครื่องจักรกล หรือทำงานที่เสี่ยงต่อการพลัดตกจากที่สูง
  2. ไม่ควรรับประทานร่วมกับสุรา หรือสิ่งที่มีแอลกอฮอล์เป็นส่วนประกอบ
  3. ห้ามใช้ในเด็กอายุต่ำกว่า 1 ปี ผู้ที่กำลงมีอาการหอบหืด โรคต่อหิน ต่อมลูกหมากโต หรือปัสสาวะขัด นอกจากแพทย์สั่ง
  4. ระงับการใช้ยานี้ในสตรีมีครรภ์ระยะ 3 เดือนแรก และสตรีที่ให้นมบุตร
  5. ยานี้ทำให้ปากแห้ง ปัสสาวะขี้ด เสมหะเหนียวข้น ตาพร่า วิงเวียน สับสนและเมื่อดื่มติดต่อกันได้
  6. เด็กและผู้สูงอายุ จะไวต่อยานี้มากขึ้น ทำให้วงนอน วิงเวียน ประสาทหลอน ปากแห้ง ปัสสาวะคั่ง ความดันโลหิตต่ำ หงุดหงิด นอนไม่หลับ และบางรายอาจมีอาการชักได้ (Paradoxical reaction)
  7. ระงับการใช้ยานี้ร่วมกับยาที่มีฤทธิ์กดระบบประสาทส่วนกลาง เช่น ยากลุ่ม Benzodiazepines ยาที่มีฤทธิ์แอนติโคลิเนอร์จิก และยาด้านอาการซึมเศร้าชนิดต่างๆ
  8. ระงับการใช้ยานี้ในผู้ที่มีประวัติโรคหอบหืด โรคถุงลมโป่งพอง
  9. ห้ามใช้ยาพาราเซตามอลเกินขนาดที่แนะนำในฉลากหรือเอกสารกำกับยา เพราะจะทำให้เป็นพิษต่อตับได้ และไม่ควรใช้ยานี้ติดต่อกันเกิน 5 วัน
  10. หลีกเลี่ยงการใช้ยานี้ร่วมกับยาอื่นที่มีพาราเซตามอลเป็นส่วนประกอบ เพราะอาจทำให้ได้รับยาเกินขนาด
  11. ปรึกษาแพทย์หรือเภสัชกรก่อนใช้ยานี้ หากดื่มสุราเป็นประจำ เป็นโรคตับหรือโรคไต
  12. หากกินยาแล้วเกิดอาการ เช่น บวมที่ใบหน้า เปลือกตา ริมฝีปาก ลมพิษ หน้ามืด ผื่นแดง ตุ่มพอง ผิวหนังหลุดลอก ให้หยุดยาและรีบปรึกษาแพทย์ทันที
  13. ห้ามใช้กับผู้ป่วยด้วยโรคความดันโลหิตสูง โรคหัวใจ โรคเบาหวาน หรือโรคของต่อมไทรอยด์ นอกจากแพทย์สั่ง
- การเก็บรักษา : เก็บยาให้พ้นจากมือเด็ก ควรเก็บยาที่อุณหภูมิไม่เกิน 30°C

# ยาธาตุน้ำขาว



# ยาทาแผล



**สำหรับแผลสด แผลไฟไหม้ น้ำร้อนลวก**

**การปฐมพยาบาล**  
ใช้เบตาดีน โซลูชั่น ไล่บาดแผลสด บาดแผลทั่วไป แผลพุพอง แผลน้ำร้อน  
ไฟลวก เพื่อรักษาบาดแผล

**คุณสมบัติ**  
เบตาดีนสามารถฆ่าเชื้อโรคได้ทั่วไป เช่น เชื้อไวรัส, เชื้อรา, เชื้อแบคทีเรีย  
มีฤทธิ์อ่อนโยน ไม่ทำให้เกิดอาการแสบระคายเคือง และไม่เกาะติดผิวหนัง  
ล้างออกได้ง่ายด้วยน้ำธรรมดา

**วิธีใช้**  
ใช้ทาโดยไม่ต้องเจือจาง สำหรับแผลน้ำร้อน ไฟลวก ใช้ผ้าก๊อชชุบเบตาดีน  
โซลูชั่น ปิดบริเวณบาดแผลวันละหลายๆ ครั้ง

**การเก็บ**  
ควรเก็บในที่ห่างไกลเด็ก ไม่ควรเก็บในอุณหภูมิสูงกว่า 30°C

 <b>Wounds</b>	 <b>Burns</b>	 <b>Cuts</b>
<b>แผลทั่วไป</b>	<b>แผลน้ำร้อน ไฟลวก</b>	<b>แผลสด</b>

Manufactured by  
Meiyume Manufacturing (Thailand) Limited  For Mundipharma (Thailand)  
Pathumthani, Thailand Bangkok, Thailand

ยาใช้ภายนอก ห้ามรับประทาน

# ยาแก้ไอ





# ยาล้างตา



**สรรพคุณ**  
 เป็นยาล้างตาช่วยชำระฝุ่นละอองหรือผงจากตา ใช้ล้างตาในโรคตาแดง เยื่อตาอักเสบ และหนังตาอักเสบ กุ้งยิง

**ขนาดและวิธีใช้**  
 ใช้ล้างตาวันละ 1-2 ครั้ง หรือตามแพทย์สั่ง

**วิธีใช้**

1. เทน้ำยาล้างตาออกพวยลงในถ้วยยาล้างตาประมาณ 5 มล.
2. ก้มศีรษะลงเล็กน้อย และนำถ้วยที่มีน้ำยาล้างตาไปประกบที่ดวงตา
3. เงยหน้าขึ้นพร้อมกับถ้วยที่บรรจุน้ำยาล้างตา และลืมตาดำไว้

เก็บที่อุณหภูมิไม่เกิน 30 องศาเซลเซียส

**คำเตือน**  
 ห้ามใช้ยาในกรณีที่มีแผลที่ตาหรือเยื่อตาอักเสบรุนแรง

**ข้อมูลผู้ผลิต**  
 บริษัท ปิเอต้า จำกัด (มหาชน) เลขที่ 111 หมู่ 10 ตำบลบ้านใหม่ อำเภอเมือง จังหวัดภูเก็ต โทร. 076-311111

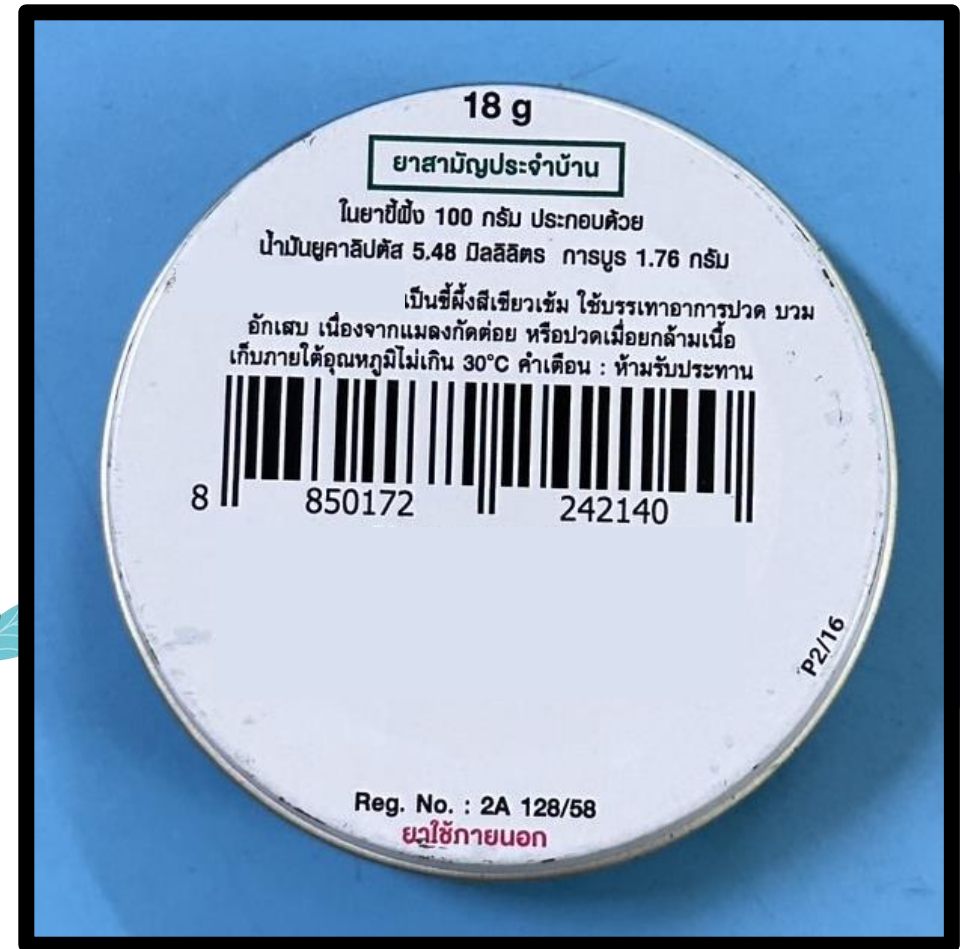
**ชื่อในต่างประเทศ**  
 ชื่อในต่างประเทศ: Eye Wash

**ข้อมูลการนำเข้า**  
 บริษัท ปิเอต้า จำกัด (มหาชน) เลขที่ 111 หมู่ 10 ตำบลบ้านใหม่ อำเภอเมือง จังหวัดภูเก็ต โทร. 076-311111

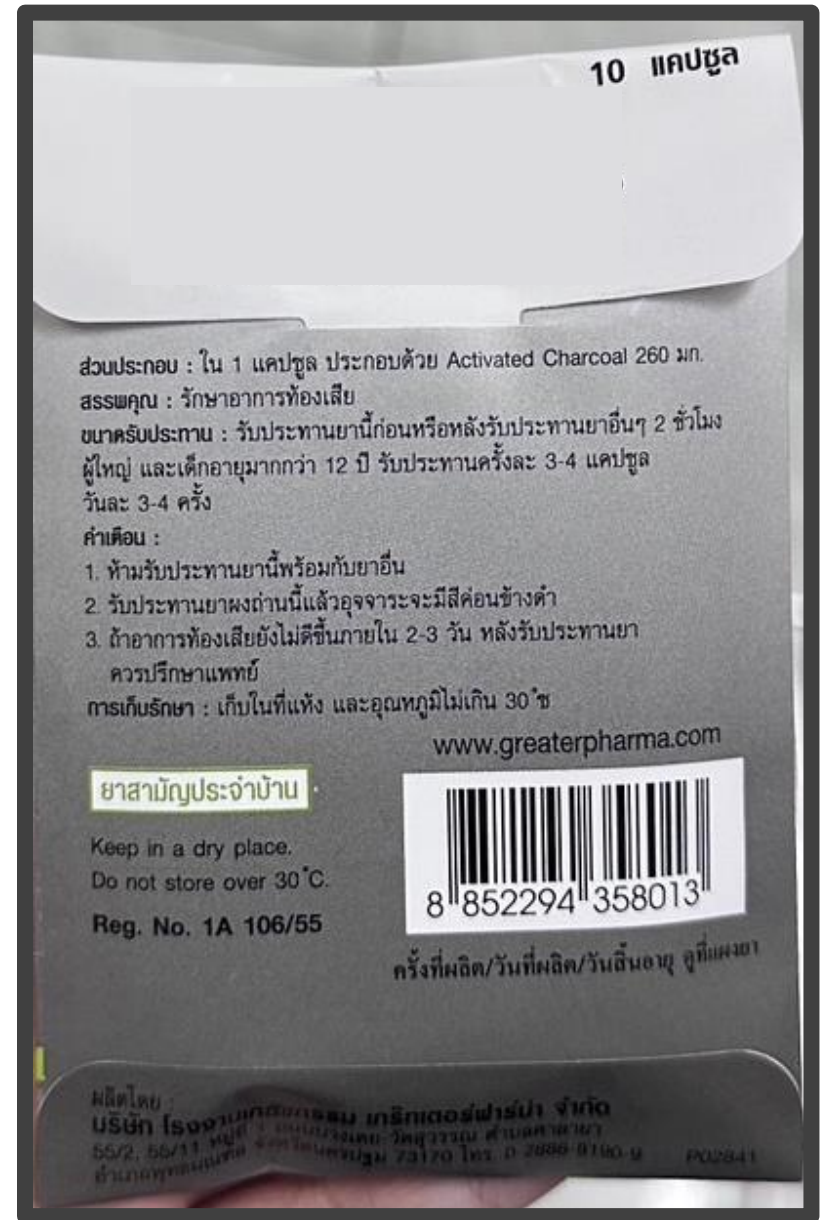
**ยาใช้เฉพาะที่ ห้ามรับประทาน**

**สอบถามข้อมูลเพิ่มเติม**  
 แผนกลูกค้าสัมพันธ์  
 โทร. (662) 0915120-3 โทร. 854.855  
 E-mail : pd5@hotmail.com

# ยาหม่องชนิดขี้ผึ้ง



# ยารักษาอาการท้องเสีย



ส่วนประกอบ : ใน 1 แคปซูล ประกอบด้วย Activated Charcoal 260 มก.  
สรรพคุณ : รักษาอาการท้องเสีย  
ขนาดรับประทาน : รับประทานยานี้ก่อนหรือหลังรับประทานยาอื่นๆ 2 ชั่วโมง  
ผู้ใหญ่ และเด็กอายุมากกว่า 12 ปี รับประทานครั้งละ 3-4 แคปซูล  
วันละ 3-4 ครั้ง

- คำเตือน :
- ห้ามรับประทานยานี้พร้อมกับยาอื่น
  - รับประทานยาผงถ่านนี้แล้วอุจจาระจะมีสีค่อนข้างดำ
  - ถ้าอาการท้องเสียยังไม่ดีขึ้นภายใน 2-3 วัน หลังรับประทานยา  
ควรปรึกษาแพทย์
- การเก็บรักษา : เก็บในที่แห้ง และอุณหภูมิไม่เกิน 30°C

ยาสามัญประจำบ้าน

Keep in a dry place.  
Do not store over 30°C.

Reg. No. 1A 106/55

www.greaterpharma.com

8 852294 358013

ครั้งที่ผลิต/วันที่ผลิต/วันเดือนปี  
จุฬารัตน์

ผลิตโดย บริษัท โรงงานเภสัชกรรม เกรตเตอร์ฟาร์มา จำกัด  
55/2, 55/11 หมู่ 11 ถนนพหลโยธิน แขวงจตุจักร เขตจตุจักร กรุงเทพฯ 10130 โทร 0 2886 8100-9 P02841

# ยาแก้แพ้

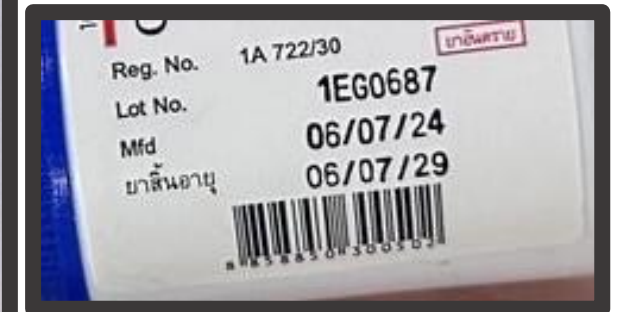


เอกสารกำกับยา

สรรพคุณ            แก้อาการแพ้ต่างๆ  
ขนาดรับประทาน    ครั้งละ ½ - 1 เม็ด วันละ 3 - 4 ครั้ง

คำเตือน : 1. ยานี้ทำให้วงซึม จึงไม่ควรขับชี่ยานยนต์  
หรือทำงานเกี่ยวกับเครื่องจักรกลหรือ  
ทำงานที่เสี่ยงต่อการพลัดตกจากที่สูง  
2. ไม่ควรรับประทานร่วมกับสุรา หรือสิ่งที่มี  
แอลกอฮอล์ เป็นส่วนประกอบ  
3. ห้ามใช้ในเด็กอายุต่ำกว่า 1 ปี ผู้ที่กำลังมี  
อาการหอบหืด โรคต่อหิน ต่อมลูกหมากโต  
หรือปัสสาวะขัดนอกจากแพทย์สั่ง  
4. ระวังการใช้ยานี้ในสตรีมีครรภ์ระยะ 3  
เดือนแรกและสตรีที่ให้นมบุตร

ผลิตโดย  
บริษัท เอเชียน ยูเนียน แล็บบอราตอรี จำกัด  
203 ถนนสุขสวัสดิ์ สมุทรปราการ 10290  
โทร. 0-2425-8634, 0-2425-0373-4



# ยาฆ่าเชื้อ VS ยาแก้อักเสบ

## ใช้อย่างไรให้ถูกต้อง?



**ยาฆ่าเชื้อ**

- ✓ ฆ่าเชื้อแบคทีเรีย เชื้อปรสิต และเชื้อรา
- ✓ ไม่สามารถฆ่าเชื้อไวรัส
- ✓ ไม่มีฤทธิ์แก้อักเสบหรือแก้ปวด



**ยาแก้อักเสบ**

- ✓ ลดการอักเสบ
- ✓ ลดไข้ บรรเทาปวด
- ✓ ไม่มีฤทธิ์ฆ่าเชื้อโรค

### ข้อควรรู้

- ▶ ไม่ควรใช้พาราเซตามอลร่วมกับโรคที่เกิดจากไวรัส เช่น ไข้หวัด หรือท้องร่วง
- ▶ ไม่ควรหยุดยาเอง
- ▶ ไม่กินยาชุด และยาของคนอื่น



ยาทั้งสองชนิด  
มีจุดประสงค์การใช้ต่างกัน  
การซื้อยามากินเอง  
อาจได้รับยาผิดประเภท  
และทำให้เกิดการดื้อยาได้



นส. พรนภา ผามบอน

1/2

LOSEC, OMEPRAZOLE 20 MG CAP

( 20 )

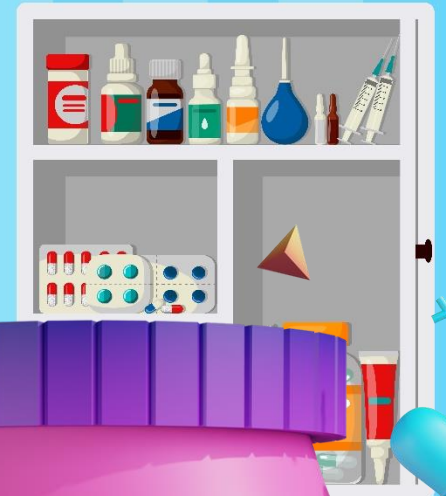
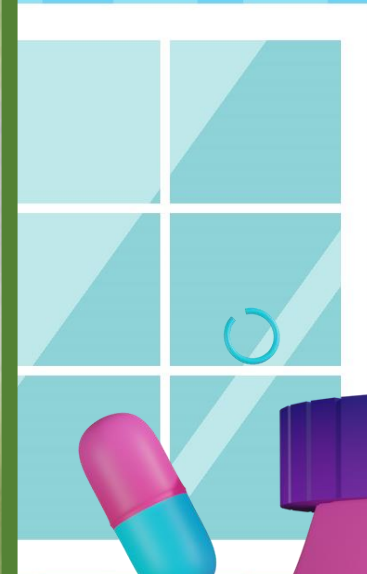
รับประทานครั้งละ 1 แคปซูล วันละ 2 ครั้ง

ก่อนอาหารเช้า เย็น

ควรรับประทานห่างจากนม/ยาน้ำลดกรดอย่างน้อย 2 ชม.

ห้ามบดยา ขยาลดการหลังกรดในกระเพาะอาหาร

HN: 630004460 VN :11747575 วันที่ : 27/02/67 11:12:36



น.ส. พรนภา ผามบอน

3/4

PARACETAMOL 500 MG TAB (PCM)

(PARACETAMOL)

พาราเซตามอล

( 10

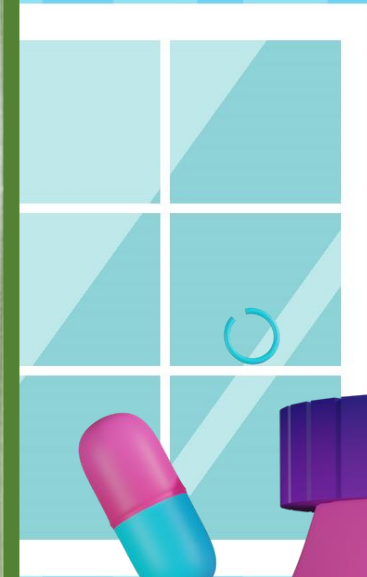
รับประทานครั้งละ 1 เม็ด ทุก 6 ชั่วโมง

เฉพาะเวลาปวด/มีไข้

ห้ามใช้เกิน 8 เม็ดต่อวัน เพราะอาจเป็นพิษต่อตับ

ไม่ควรใช้ยานี้ติดต่อกันเกิน 5 วัน!

IN: 630004460 VN : 11943578 วันที่ : 20/06/67 18:38.4



# อ่านได้ ปฏิบัติดี









## กิจกรรมของปลายทางในวันนี้

### บทบาทนักเรียน

๑. นักเรียนฟังคำสั่งชี้แจงการทำกิจกรรม
๒. นักเรียนศึกษาสลากยากกลุ่มที่ตนเองได้รับพร้อมบันทึกความรู้ลงในกระดาษหรือสมุด

### บทบาทครูปลายทาง

๑. ครูชี้แจงการทำกิจกรรม
๒. ครูให้ความช่วยเหลือนักเรียนตามความเหมาะสม



# ยาบรรเทาอาการไข้หวัด



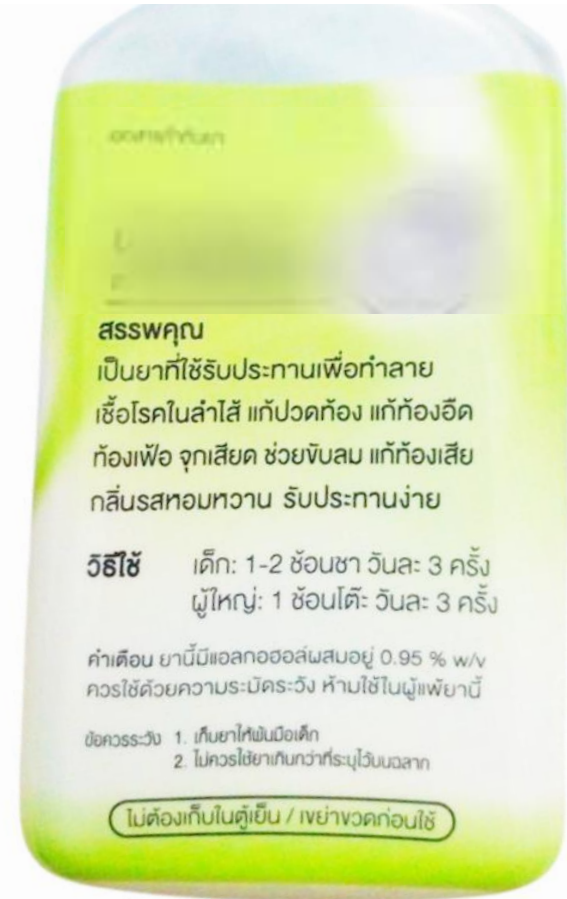
ข้อบ่งใช้ : บรรเทาหวัดที่มีอาการคัดจมูก น้ำมูกไหล จาม ปวดศีรษะ และเป็นไข้ร่วมด้วย

วิธีใช้ : ผู้ใหญ่ รับประทานครั้งละ 1-2 เม็ด ทุก 4-6 ชั่วโมง  
เด็กอายุ 6-12 ปี รับประทานครั้งละ 1 เม็ด ทุก 4-6 ชั่วโมง

คำเตือน :

1. ยานี้ทำให้วงซึม จึงไม่ควรขับชี่ขายนยนต์หรือทำงานเกี่ยวกับเครื่องจักรกล หรือทำงานที่เสี่ยงต่อการพลัดตกจากที่สูง
  2. ไม่ควรรับประทานร่วมกับสุรา หรือสิ่งที่มีแอลกอฮอล์เป็นส่วนประกอบ
  3. ห้ามใช้ในเด็กอายุต่ำกว่า 1 ปี ผู้ที่กำลงมีอาการหอบหืด โรคต่อหิน ต่อมลูกหมากโต หรือปัสสาวะขัด นอกจากแพทย์สั่ง
  4. ระงับการใช้ยานี้ในสตรีมีครรภ์ระยะ 3 เดือนแรก และสตรีที่ให้นมบุตร
  5. ยานี้ทำให้ปากแห้ง ปัสสาวะขี้ด เสมหะเหนียวข้น ตาพร่า วิงเวียน สับสนและเมื่อดมติดปกติได้
  6. เด็กและผู้สูงอายุ จะไวต่อยานี้มากขึ้น ทำให้วงนอน วิงเวียน ประสาทหลอน ปากแห้ง ปัสสาวะคั่ง ความดันโลหิตต่ำ หงุดหงิด นอนไม่หลับ และบางรายอาจมีอาการชักได้ (Paradoxical reaction)
  7. ระงับการใช้ยานี้ร่วมกับยาที่มีฤทธิ์กดระบบประสาทส่วนกลาง เช่น ยากลุ่ม Benzodiazepines ยาที่มีฤทธิ์แอนติโคลิเนอร์จิก และยาด้านอาการซึมเศร้าชนิดต่างๆ
  8. ระงับการใช้ยานี้ในผู้ที่มีประวัติโรคหอบหืด โรคถุงลมโป่งพอง
  9. ห้ามใช้ยาพาราเซตามอลเกินขนาดที่แนะนำในฉลากหรือเอกสารกำกับยา เพราะจะทำให้เป็นพิษต่อตับได้ และไม่ควรใช้ยานี้ติดต่อกันเกิน 5 วัน
  10. หลีกเลี่ยงการใช้ยานี้ร่วมกับยาอื่นที่มีพาราเซตามอลเป็นส่วนประกอบ เพราะอาจทำให้ได้รับยาเกินขนาด
  11. ปรึกษาแพทย์หรือเภสัชกรก่อนใช้ยานี้ หากดื่มสุราเป็นประจำ เป็นโรคตับหรือโรคไต
  12. หากกินยาแล้วเกิดอาการ เช่น บวมที่ใบหน้า เปลือกตา ริมฝีปาก ลมพิษ หน้ามืด ผื่นแดง ตุ่มพอง ผิวหนังหลุดลอก ให้หยุดยาและรีบปรึกษาแพทย์ทันที
  13. ห้ามใช้กับผู้ป่วยด้วยโรคความดันโลหิตสูง โรคหัวใจ โรคเบาหวาน หรือโรคของต่อมไทรอยด์ นอกจากแพทย์สั่ง
- การเก็บรักษา : เก็บยาให้พ้นจากมือเด็ก ควรเก็บยาที่อุณหภูมิไม่เกิน 30°C

# ยาธาตุน้ำขาว



# ยาทาแผล



**สำหรับแผลสด แผลไฟไหม้ น้ำร้อนลวก**

**การปฐมพยาบาล**  
ใช้เบตาดีน โซลูชั่น ไล่บาดแผลสด บาดแผลทั่วไป แผลพุพอง แผลน้ำร้อน  
ไฟลวก เพื่อรักษาบาดแผล

**คุณสมบัติ**  
เบตาดีนสามารถฆ่าเชื้อโรคได้ทั่วไป เช่น เชื้อไวรัส, เชื้อรา, เชื้อแบคทีเรีย  
มีฤทธิ์อ่อนโยน ไม่ทำให้เกิดอาการแสบระคายเคือง และไม่เกาะติดผิวหนัง  
ล้างออกได้ง่ายด้วยน้ำธรรมดา

**วิธีใช้**  
ใช้ทาโดยไม่ต้องเจือจาง สำหรับแผลน้ำร้อน ไฟลวก ใช้ผ้าก๊อชชุบเบตาดีน  
โซลูชั่น ปิดบริเวณบาดแผลวันละหลายๆ ครั้ง

**การเก็บ**  
ควรเก็บในที่ห่างไกลเด็ก ไม่ควรเก็บในอุณหภูมิสูงกว่า 30°C

 <b>Wounds</b>	 <b>Burns</b>	 <b>Cuts</b>
<b>แผลทั่วไป</b>	<b>แผลน้ำร้อน ไฟลวก</b>	<b>แผลสด</b>

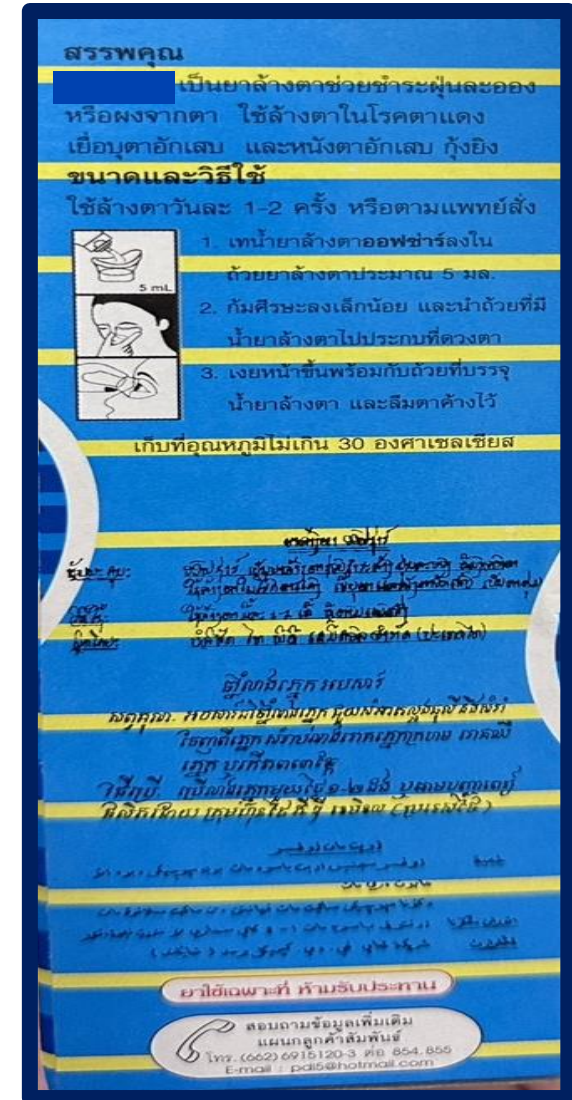
Manufactured by  
Meiyume Manufacturing (Thailand) Limited  For Mundipharma (Thailand)  
Pathumthani, Thailand Bangkok, Thailand

ยาใช้ภายนอก ห้ามรับประทาน

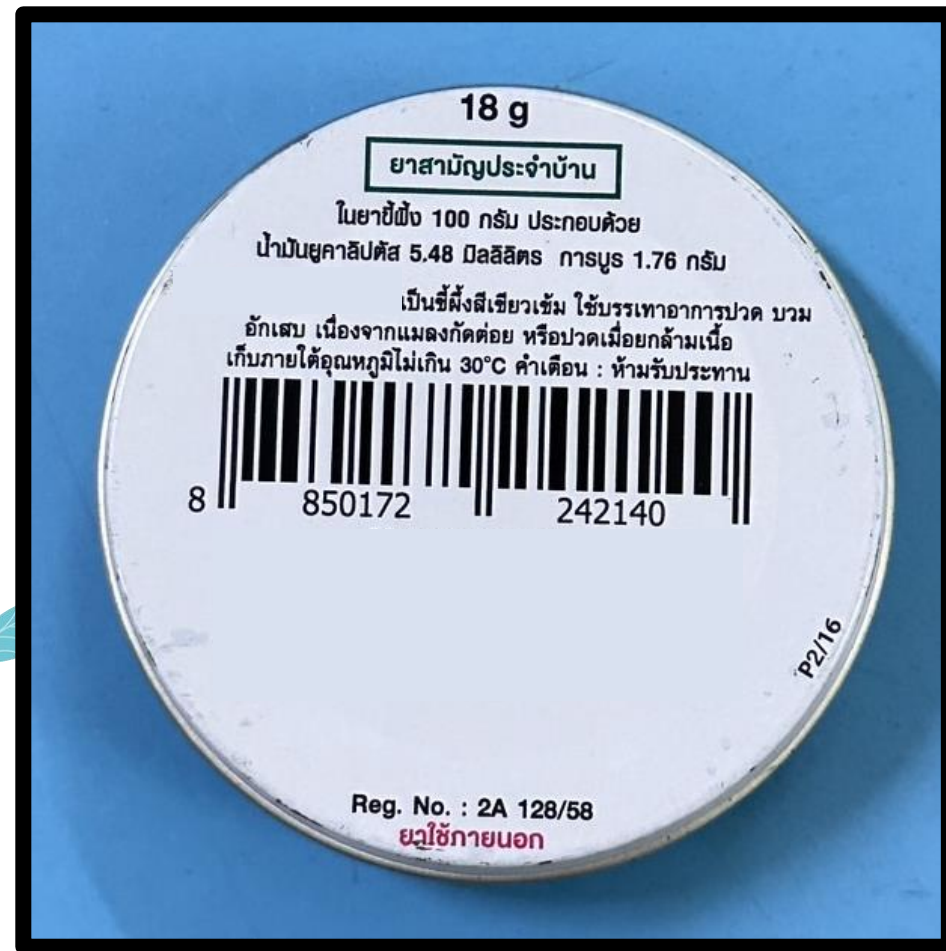
# ยาแก้ไอ



# ยาล้างตา



# ยาหม่องชนิดขี้ผึ้ง





# ยารักษาอาการท้องเสีย



# ยาแก้แพ้

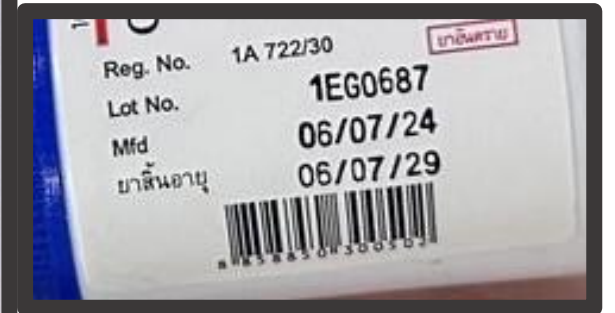


เอกสารกำกับยา

สรรพคุณ แก้อาการแพ้ต่างๆ  
ขนาดรับประทาน ครั้งละ ½- 1 เม็ด วันละ 3 - 4 ครั้ง

คำเตือน : 1. ยานี้ทำให้วงซึม จึงไม่ควรขับชี่ยานยนต์  
หรือทำงานเกี่ยวกับเครื่องจักรกลหรือ  
ทำงานที่เสี่ยงต่อการพลัดตกจากที่สูง  
2. ไม่ควรรับประทานร่วมกับสุรา หรือสิ่งที่มี  
แอลกอฮอล์ เป็นส่วนประกอบ  
3. ห้ามใช้ในเด็กอายุต่ำกว่า 1 ปี ผู้ที่กำลังมี  
อาการหอบหืด โรคต่อหิน ต่อมลูกหมากโต  
หรือปัสสาวะขัดนอกจากแพทย์สั่ง  
4. ระวังการใช้ยานี้ในสตรีมีครรภ์ระยะ 3  
เดือนแรกและสตรีที่ให้นมบุตร

ผลิตโดย  
บริษัท เอเชียน ยูเนียน แล็บบอราตอรี จำกัด  
203 ถนนสุขสวัสดิ์ สมุทรปราการ 10290  
โทร. 0-2425-8634, 0-2425-0373-4



# ยาฆ่าเชื้อ VS ยาแก้อักเสบ

## ใช้อย่างไรให้ถูกต้อง?



**ยาฆ่าเชื้อ**

- ✓ ฆ่าเชื้อแบคทีเรีย เชื้อปรสิต และเชื้อรา
- ✓ ไม่สามารถฆ่าเชื้อไวรัส
- ✓ ไม่มีฤทธิ์แก้อักเสบหรือแก้ปวด



**ยาแก้อักเสบ**

- ✓ ลดการอักเสบ
- ✓ ลดไข้ บรรเทาปวด
- ✓ ไม่มีฤทธิ์ฆ่าเชื้อโรค

### ข้อควรรู้

- ▶ ไม่ควรใช้พร้าเพื่อกับโรคที่เกิดจากไวรัส เช่น ไข้หวัด หรือท้องร่วง
- ▶ ไม่ควรหยุดยาเอง
- ▶ ไม่กินยาชุด และยาของคนอื่น



ยาทั้งสองชนิด  
มีจุดประสงค์การใช้ต่างกัน  
การซื้อยามากินเอง  
อาจได้รับยาผิดประเภท  
และทำให้เกิดการดื้อยาได้



นำเสนอ

ผลงาน



# การอ่านข้อเขียนเชิงอธิบาย ในชีวิตประจำวัน





## บทเรียนครั้งต่อไป

# เรื่อง เรียนรู้หลักพจนานุกรม

## สิ่งที่ต้องเตรียม

๑. ใบความรู้ที่ ๕ เรื่อง หลักการใช้พจนานุกรม
๒. ใบงานที่ ๔ เรื่อง เรียนรู้หลักพจนานุกรม

สามารถดาวน์โหลดได้ที่ [www.dltv.ac.th](http://www.dltv.ac.th)

อ่านได้ ปฏิบัติดี

