

# รายวิชา คณิตศาสตร์

รหัสวิชา ค12101

ชั้นประถมศึกษาปีที่ 2

เรื่อง บวกลบระคน

ครูผู้สอน ครูกิตติยาภรณ์ ไชยฤกษ์



# บวกลบระคน



## จุดประสงค์การเรียนรู้

1. นักเรียนสามารถหาคำตอบของสถานการณ์การบวก ลบระคน
2. นักเรียนสามารถสื่อสารและสื่อความหมายทางคณิตศาสตร์
3. นักเรียนสามารถให้เหตุผล





# ตอบคำถาม

โจทย์การบวก การลบ

$$347 + 198 = 545$$



$$1,000 - 506 = 494$$



$$72 + 19 + 9 = 100$$



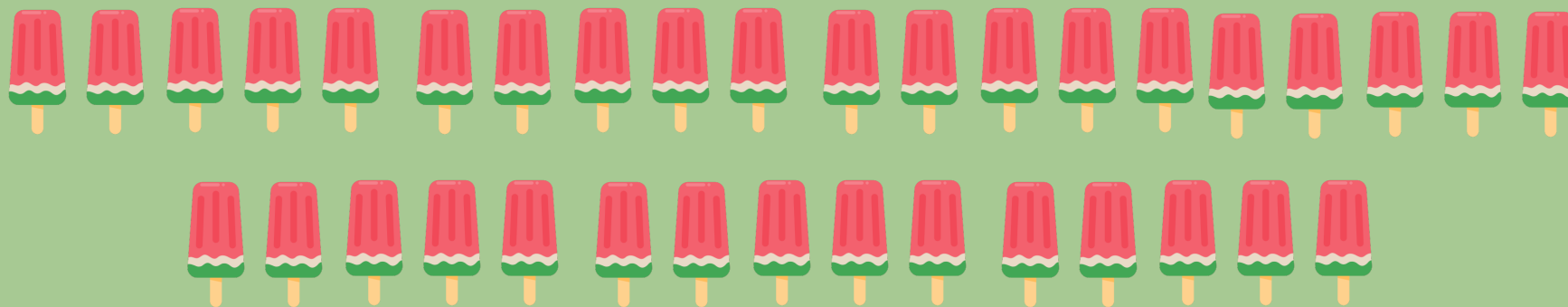
$$150 - 50 - 36 = 64$$







เมื่อวานชมพูซื้อไอศกรีมมา 35 แท่ง เมื่อเช้าชมพูซื้อไอศกรีม  
มาเพิ่มอีก 18 แท่ง ชมพูนำไอศกรีมไปมอบให้น้อง ๆ  
จำนวน 42 แท่ง





เมื่อวานชมพูซื้อไอศกรีมมา 35 แท่ง  
เมื่อเช้าชมพูซื้อไอศกรีมมาเพิ่มอีก 18 แท่ง  
ชมพูนำไอศกรีมไปมอบให้น้อง ๆ  
จำนวน 42 แท่ง



จะหาได้อย่างไรว่า ชมพูเหลือไอศกรีมกี่แท่ง

นำ 35 บวก 18 แล้วลบด้วย 42



เมื่อวานชมพูซื้อไอศกรีมมา 35 แท่ง  
เมื่อเช้าชมพูซื้อไอศกรีมมาเพิ่มอีก 18 แท่ง  
ชมพูนำไอศกรีมไปมอบให้น้อง ๆ  
จำนวน 42 แท่ง



จากสถานการณ์ เขียนเป็นประโยคสัญลักษณ์ได้อย่างไร

$$35 + 18 - 42 = \square$$



ประโยคสัญลักษณ์  $35 + 18 - 42 = \square$

ต้องหาจำนวนไอศกรีมที่ชมพูมีทั้งหมดก่อนที่จะนำไปมอบให้น้อง ๆ

เราจึงต้องใช้วงเล็บเพื่อระบุว่า

ต้องหาผลบวกของ  $35 + 18$  ก่อน



จึงเขียนเป็นประโยคสัญลักษณ์ได้ดังนี้

$(35 + 18) - 42 = \square$



## วิธีหาคำตอบ

จากประโยคสัญลักษณ์ต้องหาผลบวกในวงเล็บก่อน ดังนี้

$$(35 + 18) - 42 = \square$$

$$35 + 18 = 53$$

?

วิธีทำ  $(35 + 18) - 42 = 53 - 42$   
 $= 11$

ดังนั้น  $(35 + 18) - 42 = 11$



เมื่อวานชมพูซื้อไอศกรีมมา 35 แท่ง  
เมื่อเช้าชมพูซื้อไอศกรีมมาเพิ่มอีก 18 แท่ง  
ชมพูต้องการไอศกรีมไปแจกน้อง ๆ  
บ้านเด็กกำพร้า จำนวน 60 แท่ง





เมื่อวานชมพู่ซื้อไอศกรีมมา 35 แท่ง  
เมื่อเช้าชมพู่ซื้อไอศกรีมมาเพิ่มอีก 18 แท่ง  
ชมพู่ต้องการไอศกรีมไปแจกน้อง ๆ  
บ้านเด็กกำพร้า จำนวน 60 แท่ง



ชมพู่มีไอศกรีมพอที่จะแจกน้อง ๆ บ้านเด็กกำพร้าหรือไม่  
เพราะเหตุใด

**ไม่** เพราะ ชมพู่มีไอศกรีมเพียง 53 แท่ง



คิดได้อย่างไร

คิดจาก  $35 + 18$



เมื่อวานชมพูซื้อไอศกรีมมา 35 แท่ง  
เมื่อเช้าชมพูซื้อไอศกรีมมาเพิ่มอีก 18 แท่ง  
ชมพูต้องการไอศกรีมไปแจกน้อง ๆ  
บ้านเด็กกำพร้า จำนวน 60 แท่ง



ชมพูต้องซื้อไอศกรีมเพิ่มอีกกี่แท่ง จึงจะครบ 60 แท่ง  
จะหาคำตอบได้อย่างไร

ใช้การลบ โดยนำ 60 ลบด้วยจำนวนไอศกรีม  
ที่ชมพูมีอยู่





เมื่อวานชมพูซื้อไอศกรีมมา 35 แท่ง  
เมื่อเช้าชมพูซื้อไอศกรีมมาเพิ่มอีก 18 แท่ง

ชมพูต้องการไอศกรีมไปแจกน้อง ๆ บ้านเด็กกำพร้า จำนวน 60 แท่ง



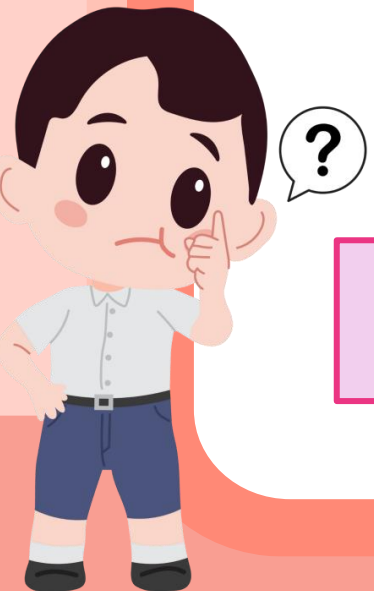
เขียนเป็นประโยคสัญลักษณ์ได้อย่างไร

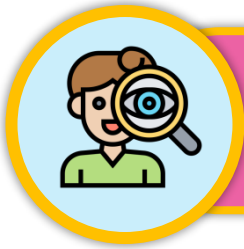
$$60 - (35 + 18) = \square$$

60 ลบด้วยจำนวนไอศกรีมที่ชมพูมีอยู่

$$60 - 53 = \square$$

53 มาจาก  $35 + 18$





## วิธีหาคำตอบ

จากประโยคสัญลักษณ์ต้องหาผลบวกในวงเล็บก่อน ดังนี้

$$60 - (35 + 18) = \square$$

$$35 + 18 = 53$$

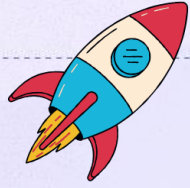
?

วิธีทำ  $60 - (35 + 18) = 60 - 53$   
 $= 7$

ดังนั้น  $60 - (35 + 18) = 7$



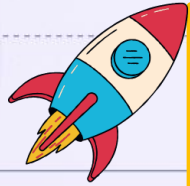
เรื่องราวหรือสถานการณ์ที่แสดงให้เห็นถึง  
การบวกลบระคนสามารถเขียนแสดงได้ด้วย  
ประโยคสัญลักษณ์ โดยใช้วงเล็บเพื่อระบุว่า  
ต้องหาผลบวกหรือผลลบคู่ใดก่อน



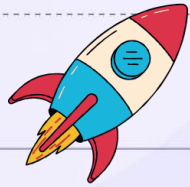
$$1) (248 + 156) - 302 = \square$$



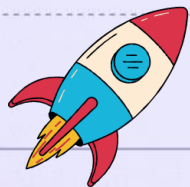
$$2) 800 + (329 - 293) = \square$$



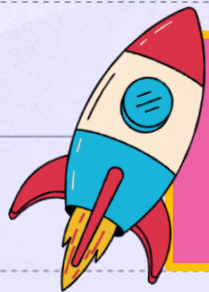
$$3) (800 - 329) + 293 = \square$$



$$4) 526 - (442 + 71) = \square$$



$$5) (970 - 265) + 228 = \square$$



$$1) (248 + 156) - 302 = \square$$

วิธีทำ  $(248 + 156) - 302 = 404 - 302$

$$= 102$$

ดังนั้น  $(248 + 156) - 302 = 102$





$$2) 800 + (329 - 293) = \square$$

วิธีทำ  $800 + (329 - 293) = 800 + 36$

$$= 836$$

ดังนั้น  $800 + (329 - 293) = 836$





$$3) (800 - 329) + 293 = \square$$

วิธีทำ  $(800 - 329) + 293 = 471 + 293$

$$= 764$$

ดังนั้น  $(800 - 329) + 293 = 764$





$$4) 526 - (442 + 71) = \square$$

วิธีทำ  $526 - (442 + 71) = 526 - 513$

$$= 13$$

ดังนั้น  $526 - (442 + 71) = 13$







$$5) (970 - 265) + 228 = \square$$

วิธีทำ  $(970 - 265) + 228 = 705 + 228$

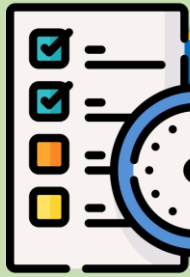
$$= 933$$

ดังนั้น  $(970 - 265) + 228 = 933$



# แบบฝึกหัด 2.40





## กิจกรรมของปลายทางในวันนี้



### คำชี้แจงกิจกรรมนักเรียน

1. อ่านคำสั่งของแบบฝึกหัด 2.40
2. ทำแบบฝึกหัด 2.40
3. ตรวจสอบคำตอบ




### คำชี้แจงกิจกรรมครู

1. แจกแบบฝึกหัด 2.40
2. อธิบายคำสั่งของแบบฝึกหัด 2.40
3. ตรวจสอบความเข้าใจของผู้เรียน

# แบบฝึกหัด 2.40

สามารถดาวน์โหลดได้ที่ [www.dltv.ac.th](http://www.dltv.ac.th)

หน่วยที่ ๒ การคำนวณการของจำนวน ★★ ฝึกเลข/ฝึกคิด

 **แบบฝึกหัด 2.40**

แสดงวิธีหาคำลัพท์

**ตัวอย่าง**  $(345 + 45) - 150 = \square$   
วิธีทำ  $(345 + 45) - 150 = 390 - 150$   
 $= 240$   
ดังนั้น  $(345 + 45) - 150 = 240$

1)  $(520 - 134) + 234 = \square$   
วิธีทำ  $(520 - 134) + 234 = \dots\dots\dots$   
 $= \dots\dots\dots$   
ดังนั้น  $(520 - 134) + 234 = \dots\dots\dots$

2)  $625 - (253 + 187) = \square$   
วิธีทำ  $625 - (253 + 187) = \dots\dots\dots$   
 $= \dots\dots\dots$   
ดังนั้น  $625 - (253 + 187) = \dots\dots\dots$

3)  $472 + (800 - 650) = \square$   
วิธีทำ  $472 + (800 - 650) = \dots\dots\dots$   
 $= \dots\dots\dots$   
ดังนั้น  $472 + (800 - 650) = \dots\dots\dots$

๑๐๐ ชุดกิจกรรมการเรียนรู้ (สำหรับเด็กเรียน) กลุ่มสาระการเรียนรู้คณิตศาสตร์ ภาคเรียนที่ ๒ ชั้นประถมศึกษาปีที่ ๒ (ฉบับปรับปรุง)


หน่วยที่ ๒ การคำนวณการของจำนวน ★★ ฝึกเลข/ฝึกคิด

4)  $(389 + 189) - 300 = \square$   
วิธีทำ  $(389 + 189) - 300 = \dots\dots\dots$   
 $= \dots\dots\dots$   
ดังนั้น  $(389 + 189) - 300 = \dots\dots\dots$

5)  $992 - (720 - 300) = \square$   
วิธีทำ  $992 - (720 - 300) = \dots\dots\dots$   
 $= \dots\dots\dots$   
ดังนั้น  $992 - (720 - 300) = \dots\dots\dots$

6)  $(658 - 420) + 300 = \square$   
วิธีทำ  $(658 - 420) + 300 = \dots\dots\dots$   
 $= \dots\dots\dots$   
ดังนั้น  $(658 - 420) + 300 = \dots\dots\dots$

7)  $125 + (450 - 300) = \square$   
วิธีทำ  $125 + (450 - 300) = \dots\dots\dots$   
 $= \dots\dots\dots$   
ดังนั้น  $125 + (450 - 300) = \dots\dots\dots$



๑๐๑ ชุดกิจกรรมการเรียนรู้ (สำหรับเด็กเรียน) กลุ่มสาระการเรียนรู้คณิตศาสตร์ ภาคเรียนที่ ๒ ชั้นประถมศึกษาปีที่ ๒ (ฉบับปรับปรุง)



## แสดงวิธีหาผลลัพธ์

### ตัวอย่าง

	$(345 + 45) - 150 =$	
วิธีทำ	$(345 + 45) - 150 =$	$390 - 150$
		$= 240$
ดังนั้น	$(345 + 45) - 150 =$	$240$



บทเรียนครั้งต่อไป

เรื่อง คุณหาระคน

สิ่งที่ต้องเตรียม

แบบฝึกหัด 2.41

สามารถดาวน์โหลดได้ที่ [www.dltv.ac.th](http://www.dltv.ac.th)

