

รายวิชา คณิตศาสตร์

รหัสวิชา ค13101 ชั้นประถมศึกษาปีที่ 3

เรื่อง ทบทวนการบวก ลบ คูณ

หารละคน จำนวนนับไม่เกิน 1,000

ครูผู้สอน ครูสุคนธา บุกอก

$$2 + 5 = 7$$

$$3 \times 2 = 6$$

$$4 =$$



เรื่อง ทบทวนการบวก ลบ คูณ
หารระคนจำนวนนับไม่เกิน
1,000



เกม 24

- 1) ครูแบ่งนักเรียนเป็นกลุ่ม กลุ่มละ 4 คน
- 2) ครูแสดงชุดตัวเลข ให้สมาชิกแต่ละกลุ่มช่วยกันนำจำนวนทั้ง 4 จำนวนมาบวก ลบ คูณ หรือหาร ให้ได้ผลลัพธ์เท่ากับ 24



ให้เวลาชุดละ 1 นาที



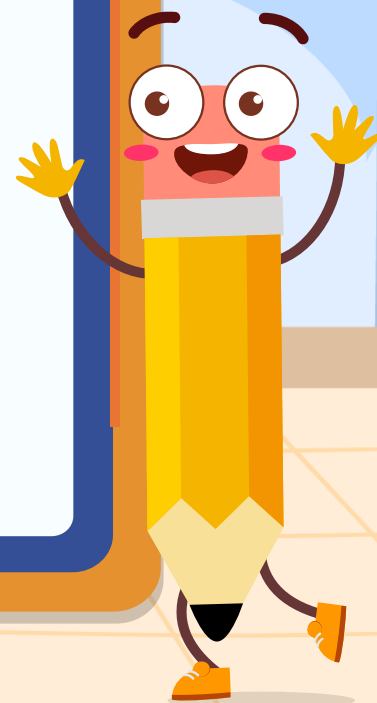


คิดจาก 6 คูณ 4 ได้ 24

โดยนำ 8 ลบด้วย 2 ได้ 6 และนำ 4 คูณ 1

จากนั้นนำ 6 คูณ 4 ได้ 24

ประโยคสัญลักษณ์ $(8 - 2) \times (4 \times 1) = \square$

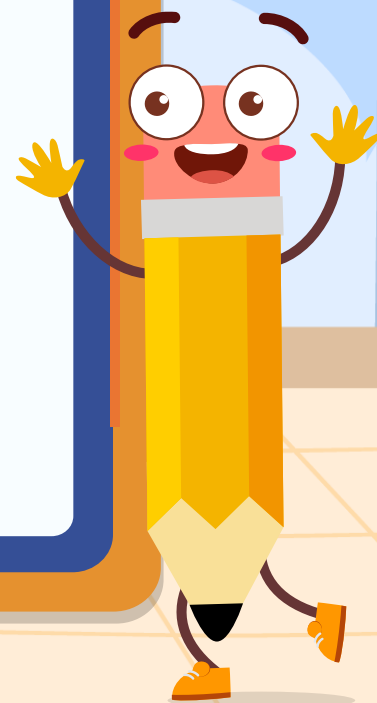




ประโยคสัญลักษณ์

$$(8 - 2) \times (4 \times 1) = \square$$

$$\begin{aligned}(8 - 2) \times (4 \times 1) &= 6 \times 4 \\ &= 24\end{aligned}$$



จุดประสงค์การเรียนรู้

1. หาผลลัพธ์ของการบวก ลบ คูณ หารระคน ของจำนวนนับไม่เกิน 1,000
2. สื่อสารและสื่อความหมายทางคณิตศาสตร์
3. คิดอย่างเป็นระบบ เห็นคุณค่าของคณิตศาสตร์ที่สามารถนำไปใช้ในชีวิตจริงได้





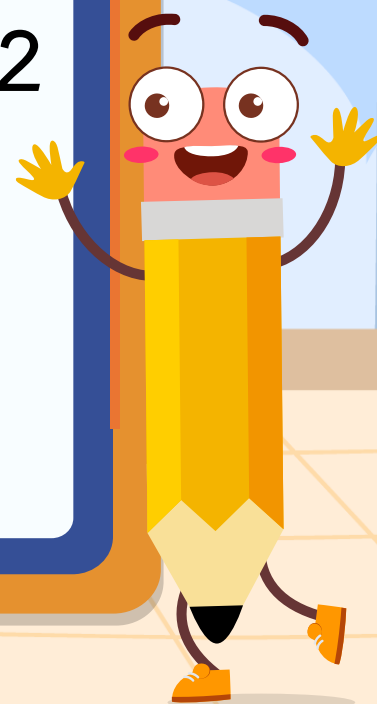
คิดจาก 12 คูณ 2 ได้ 24

โดยนำ 6 คูณ 2 ได้ 12 และนำ 8 หารด้วย 4 ได้ 2

จากนั้นนำ 12 คูณ 2 ได้ 24

ประโยคสัญลักษณ์

$$(6 \times 2) \times (8 \div 4) = \square$$

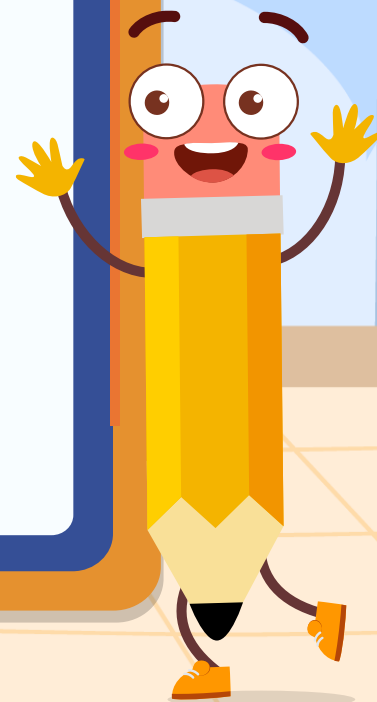




ประโยคสัญลักษณ์

$$(6 \times 2) \times (8 \div 4) = \square$$

$$\begin{aligned}(6 \times 2) \times (8 \div 4) &= 12 \times 2 \\ &= 24\end{aligned}$$



ในการหาคำตอบเพื่อให้ได้ 24 ของบัตรตัวเลขแต่ละชุด
สามารถทำได้อย่างไร

หาจำนวนสองจำนวนที่คูณกันแล้วได้ 24

หาจำนวนสองจำนวนที่บวกกันแล้วได้ 24

หาจำนวนสองจำนวนที่หารกันแล้วได้ 24

5



ประโยคสัญลักษณ์

$$(8 - 2) \times (4 \times 1) = \square$$

$$(8 - 2) \times (4 \times 1) = 6 \times 4$$
$$= 24$$

ประโยคสัญลักษณ์

$$(6 \times 2) \times (8 \div 4) = \square$$

$$(6 \times 2) \times (8 \div 4) = 12 \times 2$$
$$= 24$$

ประโยคสัญลักษณ์ของการบวก ลบ คูณ หารระคน




หน่วยที่ ๒ การดำเนินการของจำนวน

☆☆☆ ก.๒.๘/ค.๓๓

ใบกิจกรรม 2.8

เขียนแสดงวิธีหามลัพท์ของการบวก ลบ คูณ หารระคนในช่องว่าง

1. $(56 \div 7) + 415 = \square$




1. $(56 \div 7) + 415 = \square$

วิธีทำ $(56 \div 7) + 415 = 8 + 415$
 $= 423$

ตอบ ๔๒๓

4. $(8 \times 8) \div (375 - 367) = \square$

5. $(6 \times 3) \div (3 \times 3) = \square$



๒๕๔

ชุดการจัดกิจกรรมการเรียนรู้ (สำหรับนักเรียน) ตามสาระการเรียนรู้คณิตศาสตร์ ภาควิชาปีที่ ๒ ชั้นประถมศึกษาปีที่ ๓ (ฉบับปรับปรุง)



ใบกิจกรรม 2.8



เขียนแสดงวิธีหาคำผลลัพธ์ของการบวก ลบ คูณ หารระคนในช่องว่าง

1. $(56 \div 7) + 415 = \square$

.....
.....
.....

2. $863 - (20 \times 40) = \square$

.....
.....
.....

3. $3 \times (63 \div 7) = \square$

.....
.....
.....

4. $(8 \times 8) \div (375 - 367) = \square$

.....
.....
.....

5. $(6 \times 3) \div (3 \times 3) = \square$

.....
.....
.....




หน่วยที่ ๒ การดำเนินการของจำนวน

☆☆☆ ก.บ.๘/ร.๓๓

ใบกิจกรรม 2.8

เขียนแสดงวิธีหามลัศจรรย์ของการบวก ลบ คูณ หารระคนในช่องว่าง

1. $(56 \div 7) + 415 = \square$




2. $863 - (20 \times 40) = \square$

วิธีทำ $863 - (20 \times 40) = 863 - 800$
 $= 63$

ตอบ ๖๓

5. $(6 \times 3) \div (3 \times 3) = \square$



๒๕๔

ชุดการจัดกิจกรรมการเรียนรู้ (สำหรับนักเรียน) ตามสาระการเรียนรู้คณิตศาสตร์ ภาควิชาคณิตศาสตร์ ชั้นประถมศึกษาปีที่ ๓ (ฉบับปรับปรุง)




หน่วยที่ ๒ การดำเนินการของจำนวน

☆☆☆ P.L.C./H.M.M

ใบกิจกรรม 2.8

เขียนแสดงวิธีหามลัพท์ของการบวก ลบ คูณ หารระคนในช่องว่าง

1. $(56 \div 7) + 415 = \square$




3. $3 \times (63 \div 7) = \square$

วิธีทำ $3 \times (63 \div 7) = 3 \times 9$
 $= 27$

ตอบ ๒๗

5. $(6 \times 3) \div (3 \times 3) = \square$



๒๕๔ ชุดการจัดกิจกรรมการเรียนรู้ (สำหรับนักเรียน) ตามสาระการเรียนรู้คณิตศาสตร์ ภาควิชาคณิตศาสตร์ ชั้นประถมศึกษาปีที่ ๓ (ฉบับปรับปรุง)




หน่วยที่ ๒ การดำเนินการของจำนวน

☆☆☆ ก.๒.๘/ค.๓๓

ใบกิจกรรม 2.8

เขียนแสดงวิธีหามลัศจรรย์ของการบวก ลบ คูณ หารระคนในช่องว่าง

1. $(56 \div 7) + 415 = \square$



4. $(8 \times 8) \div (375 - 367) = \square$

วิธีทำ $(8 \times 8) \div (375 - 367) = 64 \div 8$
 $= 8$

ตอบ ๘

4. $(8 \times 8) \div (375 - 367) = \square$

.....

.....

.....

.....


5. $(6 \times 3) \div (3 \times 3) = \square$

.....

.....

.....

.....



๒๕๕๘

ชุดการจัดกิจกรรมการเรียนรู้ (สำหรับนักเรียน) ตามสาระการเรียนรู้คณิตศาสตร์ ภาควิชาปีที่ ๒ ชั้นประถมศึกษาปีที่ ๓ (ฉบับปรับปรุง)



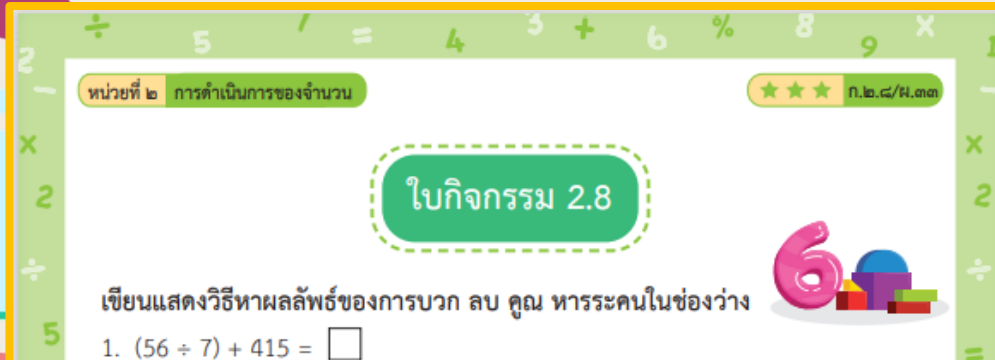
หน่วยที่ ๒ การดำเนินการของจำนวน

☆☆☆ ก.๒.๘/ค.๓๓

ใบกิจกรรม 2.8

เขียนแสดงวิธีหาคำผลลัพธ์ของการบวก ลบ คูณ หารระคนในช่องว่าง

1. $(56 \div 7) + 415 = \square$




5. $(6 \times 3) \div (3 \times 3) = \square$

วิธีทำ $(6 \times 3) \div (3 \times 3) = 18 \div 9$
 $= 2$

ตอบ ๒



5. $(6 \times 3) \div (3 \times 3) = \square$



๒๕๔

ชุดการจัดกิจกรรมการเรียนรู้ (สำหรับนักเรียน) ตามสาระการเรียนรู้คณิตศาสตร์ ภาควิชาปีที่ ๒ ชั้นประถมศึกษาปีที่ ๓ (ฉบับปรับปรุง)

สรุป



จากกิจกรรมนี้ สรุปได้ว่า.....

การหาผลลัพธ์ของการบวก ลบ คูณ หารระคน

ต้องหาผลบวก ผลลบ ผลคูณ หรือผลหาร

ของจำนวนที่อยู่ในวงเล็บก่อน

แล้วจึงหาผลลัพธ์สุดท้าย

$$\begin{aligned}(8 \times 8) \div (375 - 367) &= 64 \div 8 \\ &= 8\end{aligned}$$

แบบฝึกหัด 2.32

แบบฝึกหัด 2.32

1 จับคู่บัตรโจทย์และบัตรคำตอบ

บัตรโจทย์	
A	$(604 - 482) \times 8 = \square$
B	$(922 - 104) \div (16 \div 8) = \square$
C	$896 - (1,288 \div 4) = \square$
D	$(2,340 - 2,050) + (132 \times 3) = \square$
E	$(423 + 546) \times (756 - 755) = \square$
F	$(33 \times 7) + (2,535 \div 5) = \square$

นำตัวอักษรหน้าบัตรโจทย์มาเติมในช่องหน้าบัตรคำตอบที่ตรงกัน

บัตรคำตอบ	
.....	409
.....	969
.....	738
.....	686
A	976
.....	574



2 เขียนแสดงวิธีการหาคำตอบในช่องว่าง

ตัวอย่าง $(249 \times 4) + 4 = \square$

วิธีทำ $(249 \times 4) + 4 = 996 + 4$
 $= 1,000$

ตอบ ๑,๐๐๐



1) $4 \times (824 - 392) = \square$

2) $(624 + 301) \div 5 = \square$

3) $1,422 - (594 \div 9) = \square$



ตัวอย่าง $(236 \times 5) - (345 + 655) = \square$

วิธีทำ $(236 \times 5) - (345 + 655) = (1,180) - (345 + 655)$
 $= 1,180 - 1,000$
 $= 180$

ตอบ ๑๘๐



4) $(490 \div 7) + (1,845 - 650) = \square$

5) $(299 + 841) \times (16 \div 2) = \square$

6) $(3,648 \div 12) \div (2,408 - 2,400) = \square$



แบบฝึกหัด 2.32

บัตรโจทย์

A	$(604 - 482) \times 8 = \square$
B	$(922 - 104) \div (16 \div 8) = \square$
C	$896 - (1,288 \div 4) = \square$
D	$(2,340 - 2,050) + (132 \times 3) = \square$
E	$(423 + 546) \times (756 - 755) = \square$
F	$(33 \times 7) + (2,535 \div 5) = \square$

บัตรคำตอบ

.....	409
.....	969
.....	738
.....	686
A	976
.....	574





บทเรียนครั้งต่อไป

เรื่อง การบวก ลบระคน
ของจำนวนนับไม่เกิน 100,000



สิ่งที่ต้องเตรียมในชั่วโมงต่อไป

1. ใบกิจกรรม 2.9 “เท่ากันหรือไม่”
2. แบบฝึกหัด 2.33

ดาวน์โหลดเอกสารเพิ่มเติมได้ที่ www.dltv.ac.th

รายวิชา คณิตศาสตร์ ชั้นประถมศึกษาปีที่ 3

