

รายวิชา สังคมศึกษา

รหัสวิชา ส๑๔๑๐๑

ชั้นประถมศึกษาปีที่ ๔

เรื่อง กุฎิทูสกชาดก (ลิงเเกเรกับนกขมิ้น)

ครูผู้สอน ครูภากร อุปการแก้ว



สมองดีไม่มีเบื่อ

อ่านออกเสียงตาม “สี” ที่เห็น

แดง	ม่วง	เหลือง	ชมพู	เขียว
ม่วง	ฟ้า	เขียว	ขาว	เหลือง
ดำ	เขียว	ม่วง	แดง	ฟ้า
ส้ม	ขาว	ชมพู	ฟ้า	ดำ



เรื่องราวของเจได

“เจไดได้รับคำเตือนจากผู้ปกครองว่า
อย่าไปเล่นในพื้นที่ก่อสร้าง
แต่เจไดไม่ฟังและไปเล่นในพื้นที่นั้น
จนเกิดประสพอุบัติเหตุ เล็กน้อย”

แบ่งปันประสบการณ์

“นักเรียนเคยมีเหตุการณ์ที่ไม่ฟังคำเตือนหรือไม่
แล้วเกิดผลลัพธ์ที่ไม่ดีบ้างไหม ?”





ทำให้อ่าน

กฤษิฑุสภกชชดก
๑๕๒

ก-ติ-ฑุ-สะ-ภะ-ชช-ดก



กฏิตุสทกชาดก งฝบ (ลิ่งเกเรกับนกขมึน)





ฉลาดกา





ชาดก คือ เรื่องราวหรือชีวประวัติในชาติก่อนของ
พระพุทธเจ้า สมัยที่พระองค์เป็นพระโพธิสัตว์บำเพ็ญบารมี
เพื่อตรัสรู้อยู่ พระองค์ทรงนำมาเล่าให้พระสงฆ์ฟัง
ในโอกาสต่างๆ

สื่อวีดิทัศน์ใช้เพื่อการศึกษาเท่านั้น

ขอขอบคุณสื่อวีดิทัศน์ : การ์ตูน เรื่อง สิงเกอร์กับนกขมิ้น

เผยแพร่โดย : OBEC Channel

วันที่เผยแพร่ : ๑๘ ตุลาคม ๒๕๕๙

ที่มา : <https://www.youtube.com/watch?v=mAW-q4H2Myg>



กิจกรรม

ห้องเรียนहररर ปัญหาทำตอบ



คำถาม



๑

จากชาดกมีตัวละครอะไรบ้าง

๒

มีเหตุการณ์ใดเกิดขึ้น

๓

เหตุการณ์ดังกล่าวเกิดผลอย่างไร

๔

นักเรียนได้ข้อคิดอย่างไร

๕

ถ้านักเรียนคบเพื่อน ที่นิสัยเหมือน
ลิงเกอร์ จะเกิดผลอย่างไร



จากชาดก

มีตัวละครอะไรบ้าง





นกขมิ้น



 **ลิง**

๒

มีเหตุการณ์ในใจ

เกิดขึ้น



ลิงโกรธที่นกขมิ้นตักเตือน จึงทำลายรังของนกขมิ้นพังเสียหาย

๓

เหตุการณ์ดังกล่าว เกิดผลอย่างไร





นกขมื่นไม่มีที่อยู่อาศัยเพราะรังถูกทำลาย



ฝึกเรียนได้ ข้อคิดอย่างไร





ผู้ที่มันสยัเกร ดอรัน ย่อมไม่ชอบที่จะให้ผู้อื่นแนะนำ ตักเตือน



ถ้านักเรียนคบเพื่อน
ที่นิสัยเหมือนลิงทะเล
จะเกิดผลอย่างไร





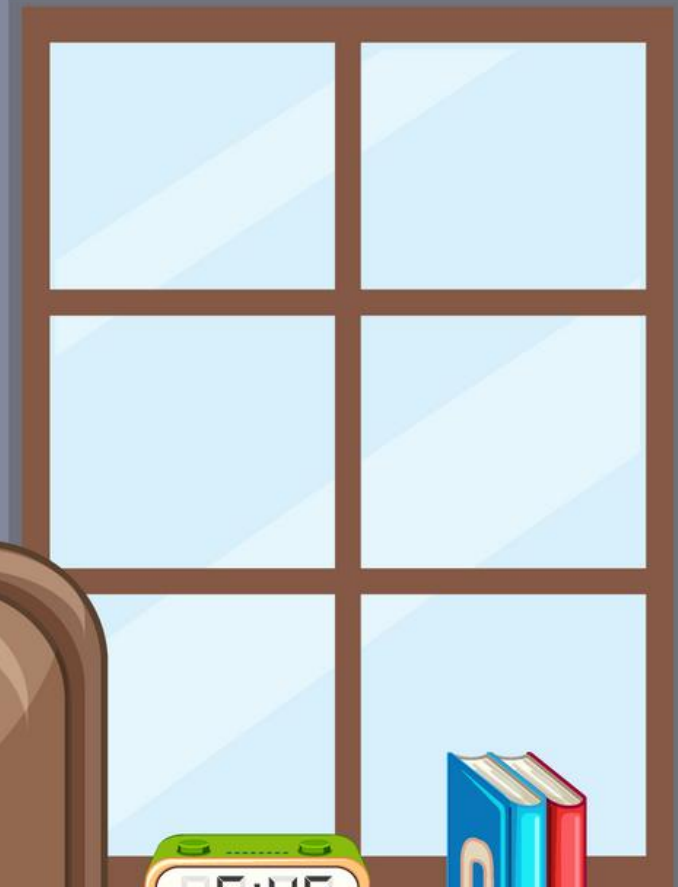
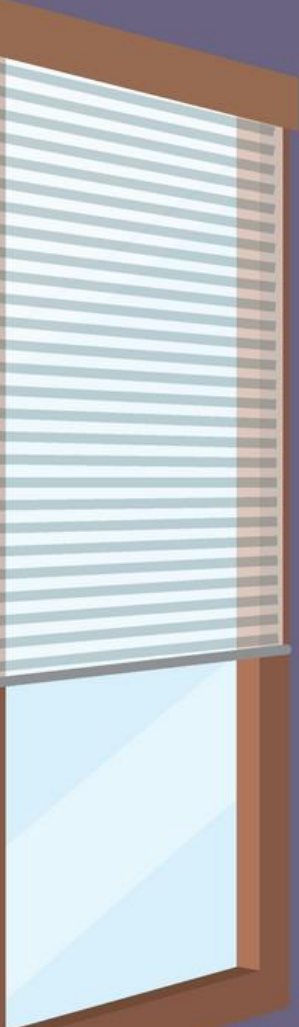
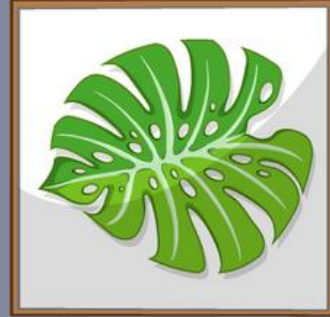
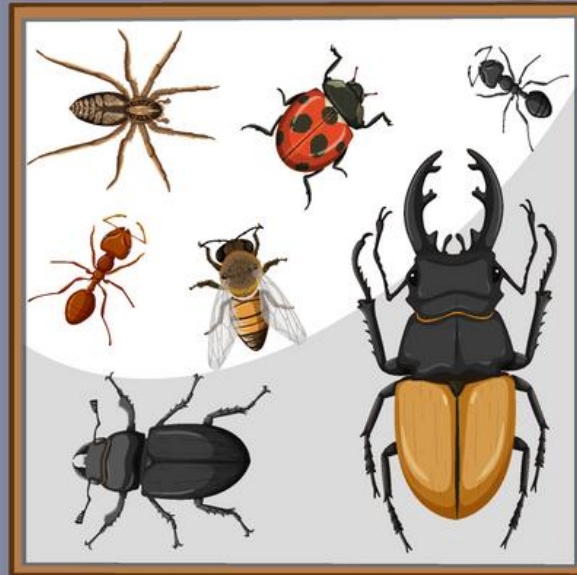
อาจจะเกิดปัญหาทะเลาะวิวาทกัน ไม่มีความสุขในการอยู่ร่วมกัน

การแสดง

ละคร

สถานการณ์

- ๑ ไม่เชื่อฟังคำเตือนของพ่อแม่เรื่องการเล่นโทรศัพท์นาน ๆ
- ๒ ไม่เชื่อฟังเพื่อนที่เตือนเรื่องการข้ามถนนโดยไม่ใช้ทางม้าลาย
- ๓ ไม่เชื่อฟังคำแนะนำของครูในการเรียน
- ๔ ไม่เชื่อฟังผู้ปกครองว่าให้รับประทานอาหารเช้าก่อนมาโรงเรียน
- ๕ ไม่เชื่อฟังคำเตือนของครูเกี่ยวกับการไม่ใส่รองเท้าไปห้องน้ำ





วิเคราะห์ผลกระทบ

๑. ผลที่เกิดจากการไม่เชื่อฟัง คำเตือน
๒. ผลที่เกิดจากการเชื่อฟัง คำเตือน





วิเคราะห์ผลกระทบ

๑. ผลที่เกิดจากการไม่เชื่อฟัง คำเตือน
๒. ผลที่เกิดจากการเชื่อฟัง คำเตือน





วิเคราะห์ผลกระทบ

๑. ผลที่เกิดจากการไม่เชื่อฟัง คำเตือน
๒. ผลที่เกิดจากการเชื่อฟัง คำเตือน

เรียนสรุปทฤษฎีทำได้



คำถามท้ายบทเรียน



นักเรียนสามารถนำชาดกเรื่อง **กฎทุสกชาดก**

ไปปรับใช้ในชีวิตประจำวันได้อย่างไร



บทเรียนครั้งต่อไป

รายวิชา สังคมศึกษา ชั้นประถมศึกษาปีที่ ๔

เรื่อง กายสุจริตและกายทุจริต

สามารถดาวน์โหลดได้ที่

www.dltv.ac.th

