

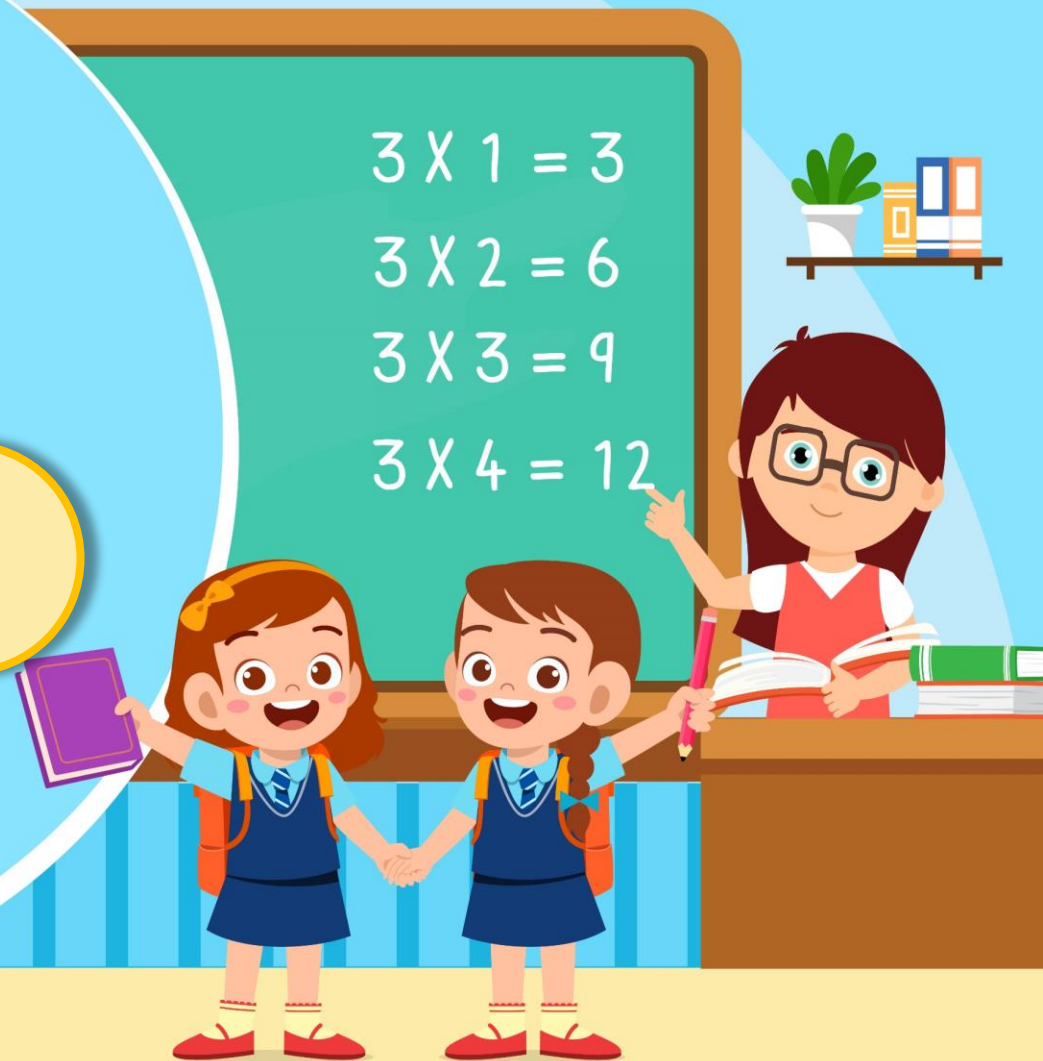
รายวิชา คณิตศาสตร์

รหัสวิชา ค12101

ชั้นประถมศึกษาปีที่ 2

เรื่อง รู้ผลได้ ต้องใช้จิตสัมผัส

ครูผู้สอน ครูกิตติยาภรณ์ ไชยฤกษ์



รู้ผลได้ ต้องใช้จิตสัมผัส





จุดประสงค์การเรียนรู้

เพื่อให้นักเรียนสามารถ

1. เปรียบเทียบผลคูณของจำนวนสองจำนวนโดยใช้ความรูสึกเชิงจำนวน
2. ให้เหตุผล
3. สื่อสารและสื่อความหมายทางคณิตศาสตร์



ทบทวน

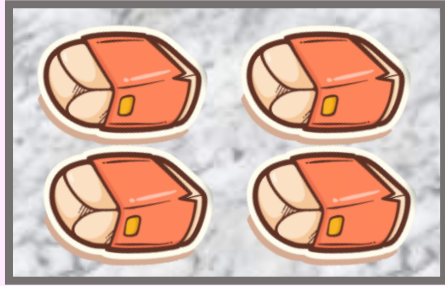
วิธีหาผลคูณของจำนวนหนึ่งหลัก
กับจำนวนสองหลักโดยการตั้งคูณ



A classroom scene with a whiteboard in the center. To the left is a window with a white frame. To the right is a bookshelf with books and a potted plant. The background is light blue, and the floor is dark blue.
$$1. 2 \times 37 = \square$$

A classroom scene with a whiteboard in the center. To the left is a window with a white frame. To the right is a bookshelf with books and a potted plant. The background is light blue, and the floor is dark blue.
$$2. 16 \times 6 = \square$$

The image shows a classroom environment. In the center is a large whiteboard with a brown border, displaying a multiplication problem. To the left is a window with a white frame. To the right is a bookshelf with several books and a small potted plant. The background is a light blue wall, and the floor is a darker blue.
$$3.73 \times 5 = \square$$



ใบบัวมียางลบ 3 กล่อง กล่องละ 4 ก้อน



แก้วตามียางลบ 2 กล่อง กล่องละ 4 ก้อน



ใบข้าวมียางลบ 3 กล่อง กล่องละ 4 ก้อน



แก้วตามียางลบ 2 กล่อง กล่องละ 4 ก้อน



ใครมียางลบมากกว่า ทราบได้อย่างไร

นับจำนวนยางลบทั้งหมดแล้วเปรียบเทียบ

นับจำนวนกล่องแล้วเปรียบเทียบ

หาผลคูณแล้วเปรียบเทียบ





ใบบัวมียางลบ 3 กล่อง กล่องละ 4 ก้อน



แก้วตามียางลบ 2 กล่อง กล่องละ 4 ก้อน



แต่ละกล่องมียางลบเท่ากันหรือไม่

เท่ากัน





ใบบัวมียางลบ 3 กล่อง กล่องละ 4 ก้อน



ใบบัวมียางลบกี่กล่อง

3 กล่อง



แก้วตามียางลบ 2 กล่อง กล่องละ 4 ก้อน



แก้วตามียางลบกี่กล่อง

2 กล่อง



ใบบัวมียางลบ 3 กล่อง กล่องละ 4 ก้อน



แก้วตามียางลบ 2 กล่อง กล่องละ 4 ก้อน

ใครมียางลบมากกว่า **ใบบัว**

เพราะเหตุใด **เนื่องจากยางลบแต่ละกล่องมี 4 ก้อนเท่ากัน และใบบัวมียางลบ 3 กล่อง ซึ่งมากกว่าแก้วตาที่มียางลบ 2 กล่อง**





ใบบัวมียางลบ 3 ถาด ถาดละ 4 ก้อน



แก้วตามียางลบ 2 ถาด ถาดละ 4 ก้อน



เขียนประโยคสัญลักษณ์การคูณได้อย่างไร

ใบบัวมียางลบ $3 \times 4 = 12$ ก้อน

แก้วตามียางลบ $2 \times 4 = 8$ ก้อน

ดังนั้น ใบบัวมียางลบมากกว่าแก้วตา

ภาพที่ 1



ภาพที่ 2



ภาพที่ 1 มีวุ้น 2 กล่อง กล่องละ 10 ชิ้น หรือ $2 \times 10 = \square$

ภาพที่ 2 มีวุ้น 3 กล่อง กล่องละ 10 ชิ้น หรือ $3 \times 10 = \square$

ดังนั้น 2×10 น้อยกว่า 3×10

ให้นักเรียนเปรียบเทียบ

โดยเขียน $>$ $<$ หรือ $=$

1. 7×8 9×8



$$1. 7 \times 8 \quad \square \quad 9 \times 8$$

แนวคิดที่ 1 หาผลคูณแล้วเปรียบเทียบ

$$7 \times 8 = 56 \quad \text{และ} \quad 9 \times 8 = 72$$

$$\text{และ} \quad 56 < 72$$

ดังนั้น $7 \times 8 \quad \square \quad 9 \times 8$

$$<$$



1. 7×8 9×8

แนวคิดที่ 2 เปรียบเทียบจำนวนกลุ่ม เมื่อจำนวนในแต่ละกลุ่มเท่ากัน

จาก 7×8 หมายถึง 7 กลุ่มของ 8

และ 9×8 หมายถึง 9 กลุ่มของ 8

เมื่อจำนวนในแต่ละกลุ่มเท่ากัน และ $7 < 9$

ดังนั้น 7×8 9×8

$$1. 7 \times 8 \quad \square \quad 9 \times 8$$

แนวคิดที่ 3 พิจารณาจากประโยคการคูณ

เนื่องจาก ทั้งสองประโยคคูณด้วย 8 เหมือนกัน

$$\text{และ } 7 < 9$$

$$\text{ดังนั้น } 7 \times 8 \quad \square \quad 9 \times 8$$



ให้นักเรียนเปรียบเทียบ

โดยเขียน $>$ $<$ หรือ $=$

2. 5×10 5×6



$$2. \quad 5 \times 10 \quad \square \quad 5 \times 6$$

แนวคิดที่ 1 หาผลคูณแล้วเปรียบเทียบ

$$5 \times 10 = 50 \text{ และ } 5 \times 6 = 30$$

$$\text{และ } 50 > 30$$

$$\text{ดังนั้น } 5 \times 10 \quad \square \quad 5 \times 6$$



$$2. \quad 5 \times 10 \quad \square \quad 5 \times 6$$

แนวคิดที่ 2 เปรียบเทียบจำนวนในแต่ละกลุ่ม เมื่อจำนวนกลุ่มเท่ากัน

จาก 5×10 หมายถึง 5 กลุ่มของ 10

และ 5×6 หมายถึง 5 กลุ่มของ 6

เมื่อจำนวนกลุ่มเท่ากัน และ $10 > 6$

$$\text{ดังนั้น } 5 \times 10 \quad \square \quad 5 \times 6$$

2. 5×10 5×6

แนวคิดที่ 3 พิจารณาจากประโยคการคูณ

เนื่องจาก ทั้งสองประโยคคูณด้วย 5 เหมือนกัน

และ $10 > 6$

ดังนั้น 5×10 5×6



ให้นักเรียนเปรียบเทียบ

โดยเขียน $>$ $<$ หรือ $=$

3. 12×4 11×3



3. 12×4 11×3

แนวคิดที่ 1 หาผลคูณแล้วเปรียบเทียบ

$12 \times 4 = 48$ และ $11 \times 3 = 33$

และ $48 > 33$

ดังนั้น 12×4 11×3



3. 12×4 11×3

แนวคิดที่ 2 เปรียบเทียบจำนวนกลุ่ม และจำนวนในแต่ละกลุ่ม

จาก 12×4 หมายถึง 12 กลุ่มของ 4

และ 11×3 หมายถึง 11 กลุ่มของ 3

เนื่องจากจำนวนกลุ่มมากกว่า และจำนวนในแต่ละกลุ่มมากกว่า

$12 > 11$ และ $4 > 3$

ดังนั้น 12×4 11×3

$$3. \ 12 \times 4 \quad \square \quad 11 \times 3$$

แนวคิดที่ 3 พิจารณาจากประโยคการคูณ

$$12 > 11$$

$$\text{และ } 4 > 3$$

$$\text{ดังนั้น } 12 \times 4 \quad \square \quad 11 \times 3$$





ใบกิจกรรม 2.13

1) เขียน > < หรือ = ใน เพื่อแสดงการเปรียบเทียบ

1) 20×6 15×6

2) 6×17 8×17

3) 10×7 11×9

4) 45×9 7×45

5) 18×0 0×5

2) เขียนตัวเลขแสดงจำนวนใน

1) 5×11 > $\times 11$

2) $\times 35$ = 35×8

3) 9×26 > $\times 26$

4) $25 \times$ < $\times 25$

5) 27×0 = \times

ใบกิจกรรม 2.13

สามารถดาวน์โหลดได้ที่

www.dltv.ac.th



1. เขียน $>$ $<$ หรือ $=$ ใน \square เพื่อแสดงการเปรียบเทียบ

1. 20×6 \square 15×6

4. 45×9 \square 7×45

2. 6×17 \square 8×17

5. 18×0 \square 0×5

3. 10×7 \square 11×9



2. เขียนตัวเลขแสดงจำนวนใน □

$$1. 5 \times 11 > \square \times 11$$

$$2. \square \times 35 = 35 \times 8$$

$$3. 9 \times 26 > \square \times 26$$

$$4. 25 \times \square < \square \times 25$$

$$5. 27 \times 0 = \square \times \square$$





$$1. \quad 5 \times 11 > \square \times 11$$

จำนวนใดที่นำมาเติมใน แล้วทำให้
ประโยคแสดงการเปรียบเทียบถูกต้อง

5×11 หมายถึงอะไร

5 กลุ่มของ 11

$\times 11$ หมายถึงอะไร

กลุ่มของ 11



จำนวนที่เติมใน คือทุกจำนวนที่น้อยกว่า 5 เช่น

$$5 \times 11 > 4 \times 11$$

$$5 \times 11 > 3 \times 11$$

$$5 \times 11 > 2 \times 11$$

$$5 \times 11 > 1 \times 11$$

หรือ

$$5 \times 11 > 0 \times 11$$





2. เขียนตัวเลขแสดงจำนวนใน □

$$1. 5 \times 11 > \square \times 11$$

$$2. \square \times 35 = 35 \times 8$$

$$3. 9 \times 26 > \square \times 26$$

$$4. 25 \times \square < \square \times 25$$

$$5. 27 \times 0 = \square \times \square$$





1. เขียน $>$ $<$ หรือ $=$ ใน \square เพื่อแสดงการเปรียบเทียบ

1. 20×6 \square $>$ 15×6

2. 6×17 \square $<$ 8×17

3. 10×7 \square $<$ 11×9

4. 45×9 \square $>$ 7×45

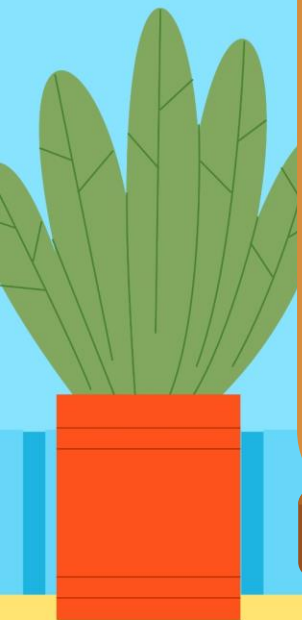
5. 18×0 \square $=$ 0×5

การเปรียบเทียบผลคูณของจำนวนสองจำนวน
อาจไม่จำเป็นต้องหาผลคูณ สามารถทำได้โดย
พิจารณาจากจำนวนกลุ่ม และจำนวนในแต่ละกลุ่ม
ตามความหมายของการคูณ



แบบฝึกหัด 2.15

$2+3=...$





กิจกรรมของปลายทางในวันนี้

คำชี้แจงกิจกรรมนักเรียน

1. อ่านคำสั่งของแบบฝึกหัด 2.15
2. ทำแบบฝึกหัด 2.15
3. ตรวจสอบคำตอบ

คำชี้แจงกิจกรรมครู

1. แจกแบบฝึกหัด 2.15
2. อธิบายคำสั่งของแบบฝึกหัด 2.15
3. ตรวจสอบความเข้าใจของผู้เรียน



1. เขียน $>$ $<$ หรือ $=$ ใน \square

1. 5×50

5×52

2. 8×11

11×7

3. 70×4

70×8

4. 45×6

5×45

5. 18×0

0×10

6. 17×9

17×6

สังเกตให้ดี ๆ
โจทย์นี้ไม่ต้องคำนวณ





2. เขียนตัวเลขแสดงจำนวนใน □

$$1. 4 \times \square < 4 \times 26$$

$$2. \square \times 26 = 26 \times 2$$

$$3. 5 \times 36 > \square \times 36$$

$$4. 8 \times 42 < 8 \times \square$$

$$5. 9 \times 57 > \square \times 9$$

สังเกตให้ดี ๆ

บางข้อมีคำตอบหลากหลาย





บทเรียนครั้งต่อไป

เรื่อง ไม่ทราบก็ทราบได้

สิ่งที่ต้องเตรียม

1. ตัวนับ 40 ตัว จานกระดาษ 10 จาน
2. แบบฝึกหัด 2.16



สามารถดาวน์โหลดได้ที่ www.dltv.ac.th

