

รายวิชา สังคมศึกษา

รหัส ส๑๕๑๐๑ ชั้นประถมศึกษาปีที่ ๕

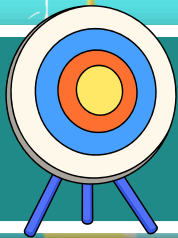
เรื่อง มรดกทางวัฒนธรรมด้านรูปธรรม

ครูผู้สอน ครุณจรัลช์ สุขเจริญ



มรดกทางวัฒนธรรมด้านรูปธรรม





จุดประสงค์การเรียนรู้

๑. ยกตัวอย่างมรดกทางวัฒนธรรมด้านรูปธรรมที่เกี่ยวข้องจากพระพุทธศาสนา
๒. สืบค้นข้อมูลมรดกทางวัฒนธรรมด้านรูปธรรมที่เกี่ยวข้องจากพระพุทธศาสนา
ที่น่าเชื่อถือและอ้างอิงแหล่งข้อมูล
๓. เห็นประโยชน์ของการสืบค้นข้อมูลที่น่าเชื่อถือและการอ้างอิงแหล่งข้อมูล
๔. เห็นประโยชน์มรดกทางวัฒนธรรมด้านรูปธรรมที่เกี่ยวข้องจากพระพุทธศาสนา





ให้นักเรียนดูภาพ
อุทยานประวัติศาสตร์โดยครุมีคำใบ้





“จากการประชุมคณะกรรมการมรดกโลกสมัยสามัญ ครั้งที่ ๔๕ เมื่อวันที่ ๑๙ กันยายน ๒๕๖๖ ที่กรุงริยาด ประเทศซาอุดีอาระเบีย ได้ประกาศขึ้นทะเบียนให้ เป็นมรดกโลกทางวัฒนธรรม โดยมีชื่ออย่างเป็นทางการว่า The Ancient Town of Si Thep and its Associated Dvaravati Monuments”



เมืองโบราณศรีเทพ



ครูเล่าเรื่อง

เมืองโบราณศรีเทพ





นักเรียนแต่ละกลุ่ม ช่วยกันฟัง และ
จดประเด็นที่สำคัญ



เมืองโบราณศรีเทพมีการพบหลักฐานสำคัญของการมีปฏิสัมพันธ์ระหว่างชุมชนดั้งเดิมในวัฒนธรรมทวารวดีกับวัฒนธรรมอินเดียตั้งแต่พุทธศตวรรษที่ ๑๐ การรับศาสนาพราหมณ์และพุทธทั้งแบบเถรวาทและมหายาน ตั้งแต่ราวพุทธศตวรรษที่ ๑๑-๑๒ คือการเข้ามามีอิทธิพลอย่างถาวรของพุทธศาสนาทั้งแบบเถรวาท มหายาน และศาสนาพราหมณ์พบหลักฐาน เช่น รูปเคารพ พระพุทธรูป พระนารายณ์และศาสนสถาน อันเป็นจุดเริ่มต้นของวัฒนธรรมทวารวดีที่ยังคงความครบถ้วนสมบูรณ์



นับเป็นแหล่งอารยธรรมที่สำคัญแห่งหนึ่งของประเทศไทยปัจจุบัน เนื่องจากยังเป็นพื้นที่ที่ปรากฏร่องรอยหลักฐานซึ่งสะท้อนให้เห็นถึงการตั้งถิ่นฐานอยู่อาศัยของมนุษย์ที่มีมาอย่างต่อเนื่องนับตั้งแต่สมัยก่อนประวัติศาสตร์ วัฒนธรรมทวารวดีและเขมรตามลำดับ ซึ่งรวมระยะเวลาที่มีความเจริญรุ่งเรืองถึงกว่า ๘๐๐ ปี ในราวปลายพุทธศตวรรษที่ ๑๘ ถึงต้นพุทธศตวรรษที่ ๑๙ อันเป็นช่วงก่อนที่วัฒนธรรมสุโขทัยและอยุธยาจะเจริญรุ่งเรืองขึ้นมาแทนที่ในบริเวณลุ่มแม่น้ำป่าสัก และมีการพัฒนาการตั้งถิ่นฐานอยู่อาศัยอย่างต่อเนื่องมาจนเท่าถึงปัจจุบัน



จากการประชุมคณะกรรมการมรดกโลกสมัยสามัญ ครั้งที่ ๔๕ เมื่อวันที่ ๑๙ กันยายน ๒๕๖๖ ที่กรุงริยาด ประเทศซาอุดีอาระเบีย ได้ประกาศขึ้นทะเบียน “เมืองโบราณศรีเทพ” เป็นมรดกโลกทางวัฒนธรรม โดยมีชื่ออย่างเป็นทางการว่า The Ancient Town of Si Thep and its Associated Dvaravati Monuments

ให้นักเรียนแสดงความคิด
เรื่อง เมืองโบราณศรีเทพ





๑. เมืองโบราณศรีเทพ เป็นของใคร

๒. ถ้าจะกล่าวว่าเมืองโบราณศรีเทพ เป็นสิ่งที่เกี่ยวข้องกับความเชื่อทางพระพุทธศาสนาที่สืบทอด
ต่อมาจนถึงปัจจุบัน ได้หรือไม่ เพราะอะไร

.....





๑. เมืองโบราณศรีเทพ เป็นของใคร **เป็นของคนไทยทุกคน**
๒. ถ้าจะกล่าวว่าเมืองโบราณศรีเทพ เป็นสิ่งที่เกี่ยวข้องกับความเชื่อทางพระพุทธศาสนาที่สืบทอดต่อมาจนถึงปัจจุบัน ได้หรือไม่ เพราะอะไร **ได้ เพราะ มีส่วนของสิ่งก่อสร้างที่มีการสร้างจากความเชื่อทางพระพุทธศาสนา และยังคงอยู่สืบทอดมา**



ใบกิจกรรมที่ ๒ เรื่อง มรดกทางวัฒนธรรมด้านรูปธรรม ๑
หน่วยการเรียนรู้ที่ ๗ เรื่อง พุทธประวัติ
แผนการจัดการเรียนรู้ที่ ๑ เรื่อง มรดกทางวัฒนธรรมด้านรูปธรรม
รายวิชา สังคมศึกษา รหัสวิชา ส๑๕๑๐๑ ภาคเรียนที่ ๒ ชั้นประถมศึกษาปีที่ ๕

คำชี้แจง : นักเรียนแต่ละกลุ่ม อ่านข้อมูล แล้วร่วมกันตอบคำถาม



วัดพระแก้ว

วัดพระศรีรัตนศาสดาราม หรือที่ชาวบ้านเรียกว่า วัดพระแก้ว นั้น พระบาทสมเด็จพระพุทธยอดฟ้าจุฬาโลก โปรดเกล้าฯ ให้สร้างขึ้นพร้อมกับการสถาปนากรุงรัตนโกสินทร์ เมื่อ พ.ศ. ๒๓๒๕ แล้วเสร็จในปี พ.ศ. ๒๓๒๗ เป็นวัดที่สร้างขึ้นในเขตพระบรมมหาราชวัง ตามแบบวัดพระศรีสรรเพชญ์ สมัยอยุธยา รัชกาลที่ ๑ โปรดเกล้าฯ ให้เป็นที่ประดิษฐานพระพุทธมหามณีรัตนปฏิมากรหรือพระแก้วมรกต พระพุทธรูปคู่บ้านคู่เมืองของไทย

แหล่งที่มา <https://www.finearts.go.th/>

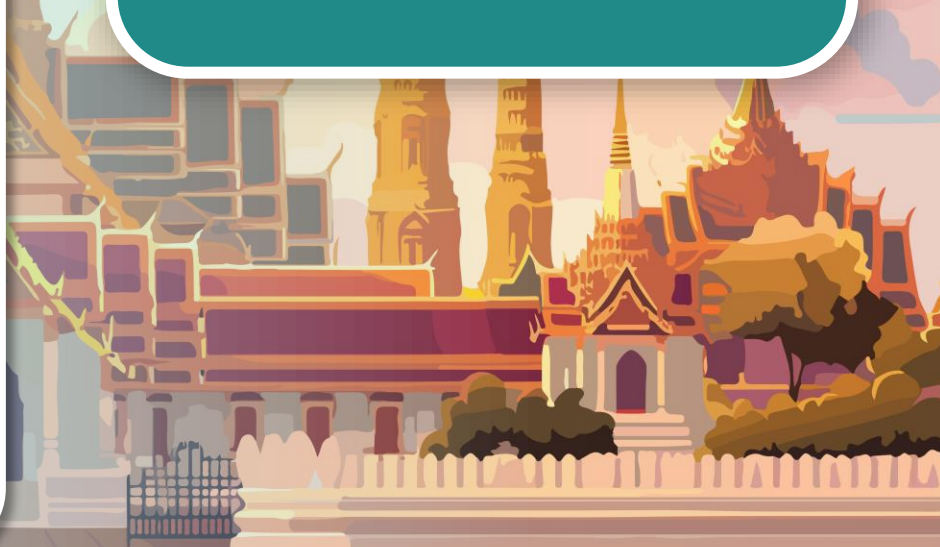
(เป็นข้อมูลที่เผยแพร่จากอินเทอร์เน็ต พิกัดอินเทอร์เน็ตแห่งชาติ เรื่องพระราชพิธี ทำกรมศิลปากร)

หมายเหตุ ปรับเปลี่ยนได้ตามความเหมาะสมกับบริบทและการจัดการเรียนของสถานศึกษา



ใบกิจกรรมที่ ๒

สามารถดาวน์โหลดได้ที่ www.dltv.ac.th





พระปฐมเจดีย์

องค์พระปฐมเจดีย์ เป็นปูชนียสถานอันสำคัญของประเทศไทย อยู่ในวัดพระปฐมเจดีย์ราชวรมหาวิหาร มีประวัติความเป็นมายาวนาน เชื่อว่าเป็นที่ประดิษฐานพระบรมสารีริกธาตุขององค์พระโคตมพุทธเจ้า พระปฐมเจดีย์ หรือเดิมเรียกว่า พระธมเจดีย์ มีฐานะเป็นมหาธาตุหลวง ทั้งนี้ พระบาทสมเด็จพระจอมเกล้าเจ้าอยู่หัวมีพระราชวินิจฉัยว่า พระธมเจดีย์องค์นี้อาจเป็นเจดีย์ที่สร้างขึ้นเมื่อคราวที่พระสมณทูตในพระเจ้าอโศกมหาราชเดินทางมาเผยแผ่ศาสนาขงสุวรรณภูมิก็เป็นได้

แหล่งที่มา <https://npt.onab.go.th/content/category/detail/id/๑๑๐/lid/๖๔๖>

(เป็นข้อมูลที่เผยแพร่จากอินเทอร์เน็ต สำนักงานพระพุทธศาสนาจังหวัดนครปฐม : ปฐมนครแห่งความจงรักภักดี)

หมายเหตุ ปรับเปลี่ยนได้ตามความเหมาะสมกับบริบทและการจัดการเรียนของสถานศึกษา



ใบกิจกรรมที่ ๒

สามารถดาวน์โหลดได้ที่ www.dltv.ac.th





พระพุทธชินราช

“พระพุทธชินราช” เป็นพระพุทธรูปปางมารวิชัย ใช้ช่างจากเมืองศรีสัชชนาลัย และเมืองสุโขทัย หล่อทองสัมฤทธิ์ สร้างขึ้นมาพร้อมการสร้างเมือง และสร้างวัดพระศรีรัตนมหาธาตุ ใน พ.ศ. ๑๙๐๐ จากพระราชดำริของพระมหากษัตริย์ผู้ครองกรุงสุโขทัยในสมัยนั้น พระพุทธชินราชได้รับการยกย่องให้เป็นหนึ่งในประติมากรรมพุทธศิลป์อันสูงสุดของไทย

แหล่งที่มา <https://www.thairath.co.th/lifestyle/travel/thaitravel/๑๙๗๕๑๙๓>

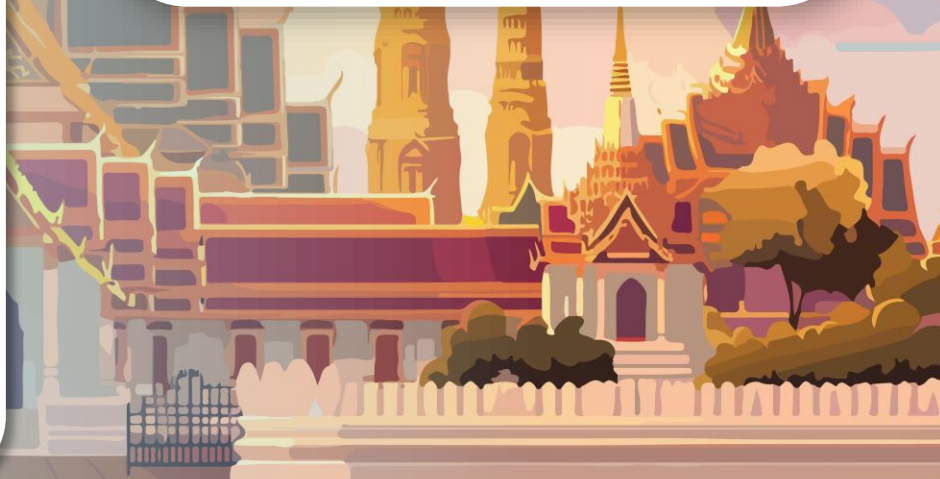
(เป็นข้อมูลที่เกี่ยวข้องจากอินเทอร์เน็ต หนังสือพิมพ์ไทยรัฐ ออนไลน์)

หมายเหตุ ปรับเปลี่ยนได้ตามความเหมาะสมกับบริบทและการจัดการเรียนของสถานศึกษา



ใบกิจกรรมที่ ๒

สามารถดาวน์โหลดได้ที่ www.dltv.ac.th





พระพุทธบาทเขาคิชฌกูฏ

บทยอดเขาคิชฌกูฏมีรอยพระพุทธบาทซึ่งเป็นที่เรียกกันทั่วไปว่า พระบาทเขาคิชฌกูฏ หรือ พระบาทหลวง มีลักษณะเป็นรอยบนหินแผ่นใหญ่ เป็นที่ประดิษฐานของรอยพระพุทธบาทที่อยู่สูงที่สุดในประเทศไทย เขาพระบาทนี้เป็นปรากฏการณ์ทางธรณีวิทยาที่น่าสนใจกับตำนานทางพระพุทธศาสนา ได้แก่ ศิลาเจดีย์ รอยพระพุทธบาทหลวง หินรูปบาตรคว่ำ ถ้ำฤๅษี หินที่มีรูปร่างคล้ายเต่าและช้างขนาดยักษ์ และมีการจัดบวงสรวงเทวดาอารักษ์ พิธีปิดทองรอยพระพุทธบาท เป็นงานประเพณีที่ปฏิบัติสืบต่อกันมานาน โดยมีความเชื่อว่าจะได้บุญสูง และเป็นการฝึกจิตใจให้มีความอดทนไม่ย่อท้อต่อความยากลำบาก

แหล่งที่มา <http://www.dhammathai.org/day/khaokhitchakut.php>

(เป็นข้อมูลที่เผยแพร่จากอินเทอร์เน็ต ธรรมะไทย)

หมายเหตุ ปรับเปลี่ยนได้ตามความเหมาะสมกับบริบทและการจัดการเรียนของสถานศึกษา



ใบกิจกรรมที่ ๒

สามารถดาวน์โหลดได้ที่ www.dltv.ac.th





นักเรียนรับใบกิจกรรมที่ ๒
และตอบคำถาม



กลุ่มที่.....

๑. แต่ละข้อมูล เกี่ยวกับพระพุทธศาสนาอย่างไร เป็นข้อมูลที่มาจากแหล่งข้อมูลใด น่าเชื่อถือหรือไม่

ตอบ

๒. สิ่งเหล่านี้ถือว่าเป็นสิ่งที่มองเห็น และสัมผัสต่อกันมา ใช่หรือไม่ เพราะเหตุใด

ตอบ

๓. จำนวนข้อมูลที่ได้ออกเป็น ๒ กลุ่ม โดยบอกเกณฑ์ที่ใช้พร้อมบอกเหตุผล

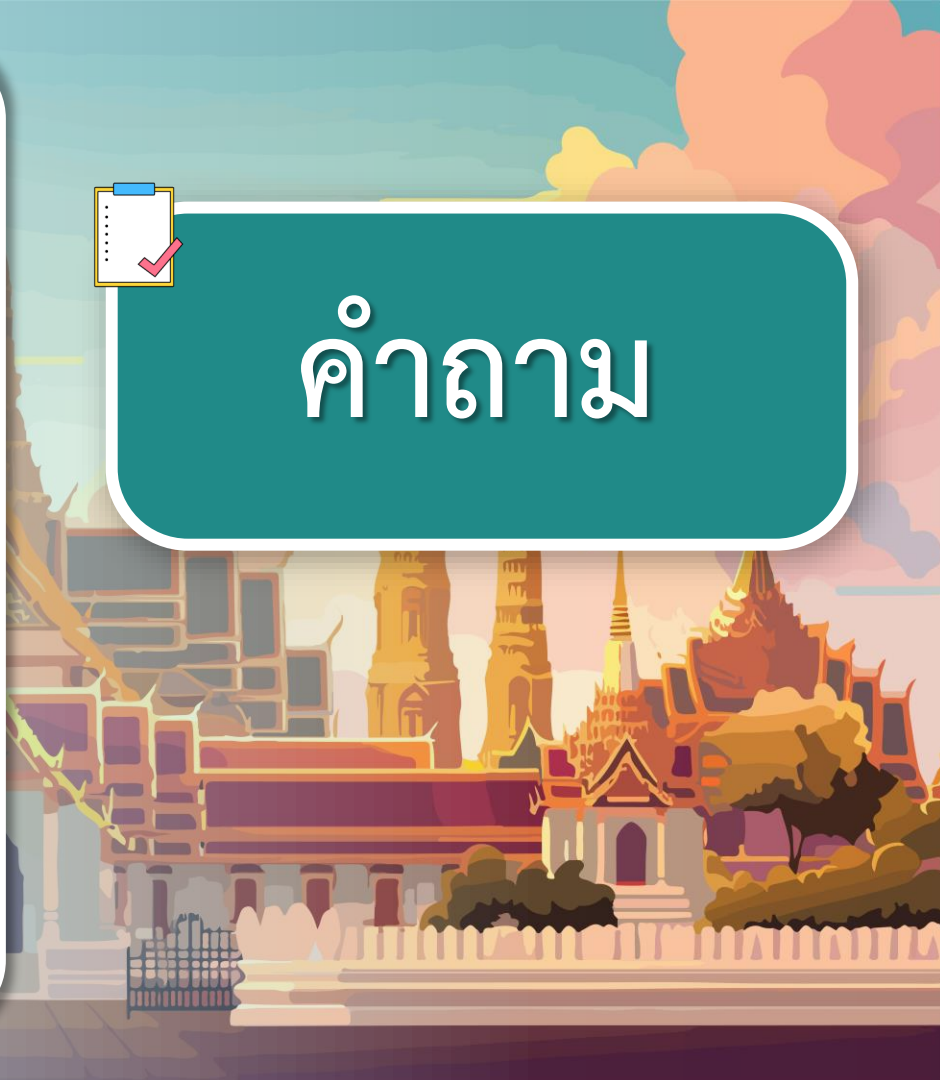
ตอบ

๔. ทำไมจึงมีนักท่องเที่ยวไปเที่ยวชมเป็นจำนวนมาก การที่มีนักท่องเที่ยวไปเที่ยวชมเป็นจำนวนมาก ส่งผลอย่างไร

ตอบ



คำถาม





๑. แต่ละข้อมูล เกี่ยวข้องพระพุทธศาสนาอย่างไร เป็นข้อมูลที่มาจากแหล่งข้อมูลใด น่าเชื่อถือหรือไม่

ตอบ

๒. สิ่งเหล่านี้ถือว่าเป็นสิ่งที่มองเห็น และสืบทอดต่อกันมา ใช่หรือไม่ เพราะเหตุใด

ตอบ

๓. จำแนกข้อมูลที่ได้ออกเป็น ๒ กลุ่ม โดยบอกเกณฑ์ที่ใช้พร้อมบอกเหตุผล

ตอบ

๔. ทำไมจึงมีนักท่องเที่ยวไปเที่ยวชมเป็นจำนวนมาก การที่มีนักท่องเที่ยวไปเที่ยวชมเป็นจำนวนมาก ส่งผลดีอย่างไร

ตอบ



นักเรียนแต่ละกลุ่ม
แลกเปลี่ยนข้อมูล





แนวคำตอบ





๑. แต่ละข้อมูล เกี่ยวข้องพระพุทธศาสนาอย่างไร เป็นข้อมูลที่มาจากแหล่งข้อมูลใด น่าเชื่อถือหรือไม่

ตอบ เว็บไซต์วัดพระพุทธชินราช น่าเชื่อถือเพราะเป็นวัดที่พระพุทธชินราชประดิษฐานอยู่ก็ย่อมเป็นผู้ที่มีข้อมูลของพระพุทธชินราช

๒. สิ่งเหล่านี้ถือว่าเป็นสิ่งที่มองเห็น และสืบทอดต่อกันมา ใช่หรือไม่ เพราะเหตุใด

ตอบ เป็นสิ่งที่จับต้องได้ และสืบทอดต่อกันมา เพราะทุกสิ่งเป็นสิ่งที่มองเห็น

๓. จำแนกข้อมูลที่ได้ออกเป็น ๒ กลุ่ม โดยบอกเกณฑ์ที่ใช้พร้อมบอกเหตุผล

ตอบ มรดกทางวัฒนธรรมที่เป็นรูปธรรมที่มาจากพระพุทธศาสนา หมายถึง สถานที่หรือวัตถุที่สร้างสรรค์ขึ้นจากหลักธรรม หรือความเชื่อทางพระพุทธศาสนาที่เป็นสมบัติส่วนรวมสืบทอดมาถึงปัจจุบัน เช่น

๑. สถานที่ ได้แก่ วัดพระแก้ว พระปฐมเจดีย์ ๒. วัตถุ ได้แก่ พระพุทธชินราช รอยพระพุทธบาท



๔. ทำไมจึงมีนักท่องเที่ยวไปเที่ยวชมเป็นจำนวนมาก การที่มีนักท่องเที่ยวไปเที่ยวชมเป็นจำนวนมาก ส่งผลดีอย่างไร

ตอบ นักท่องเที่ยวชอบเพราะความสวยงาม ความเก่าแก่ ความเป็นไทย

ผลดี คือ คนไทยมีความภาคภูมิใจที่มีสมบัติล้ำค่าของชาติ มีรายได้จากการท่องเที่ยว ทำชื่อเสียงให้กับประเทศไทย คนไทยต้องร่วมกันดูแลรักษาให้เป็นสมบัติคู่ชาติไทยสืบไป



ช่วงถามตอบกันหน่อย





คำถาม

๑. สรุปความหมายของ “มรดกทางวัฒนธรรมที่เป็นรูปธรรมที่มาจากพระพุทธศาสนา”

ตอบ.....
.....

๒. บอกผลดีของการมีมรดกทางวัฒนธรรมที่เป็นรูปธรรมที่มาจากพระพุทธศาสนา

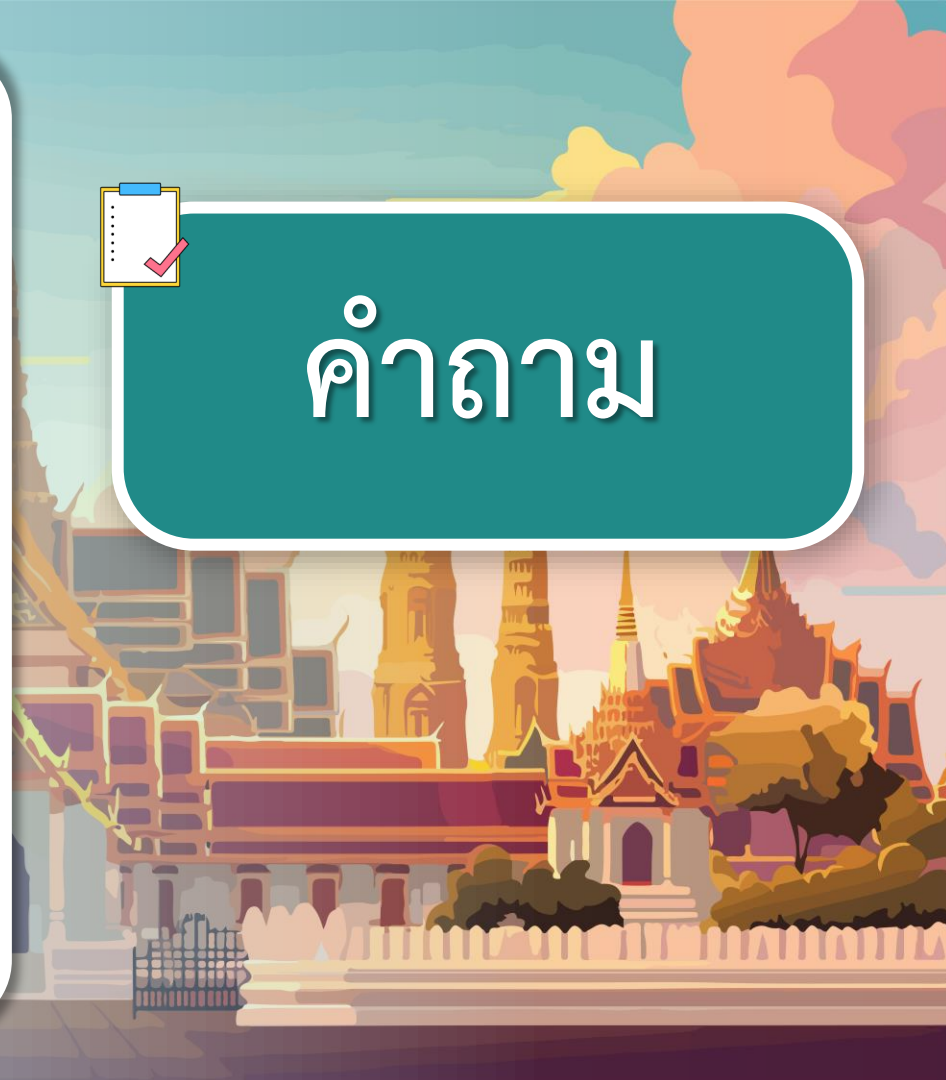
ตอบ.....
.....

๓. คนไทยควรปฏิบัติอย่างไรกับมรดกทางวัฒนธรรมที่เป็นรูปธรรมที่มาจากพระพุทธศาสนา

ตอบ.....
.....

๔. ทำไมต้องศึกษาเรื่องราวจากแหล่งข้อมูลที่น่าเชื่อถือ

ตอบ.....
.....





๑. สรุปความหมายของ “มรดกทางวัฒนธรรมที่เป็นรูปธรรมที่มาจากพระพุทธศาสนา”

ตอบ

๒. บอกผลดีของการมีมรดกทางวัฒนธรรมที่เป็นรูปธรรมที่มาจากพระพุทธศาสนา

ตอบ

๓. คนไทยควรปฏิบัติอย่างไรกับมรดกทางวัฒนธรรมที่เป็นรูปธรรมที่มาจากพระพุทธศาสนา

ตอบ

๔. ทำไมต้องศึกษาเรื่องราวจากแหล่งข้อมูลที่น่าเชื่อถือ

ตอบ



แนวคำตอบ





๑. สรุปความหมายของ “มรดกทางวัฒนธรรมที่เป็นรูปธรรมที่มาจากพระพุทธศาสนา”

ตอบ มรดกทางวัฒนธรรมที่เป็นรูปธรรมที่มาจากพระพุทธศาสนา หมายถึง สถานที่หรือวัตถุที่สร้างสรรค์ขึ้นจากหลักธรรม หรือความเชื่อทางพระพุทธศาสนาที่เป็นสมบัติส่วนรวมสืบทอดมาถึงปัจจุบัน

๒. บอกผลดีของการมีมรดกทางวัฒนธรรมที่เป็นรูปธรรมที่มาจากพระพุทธศาสนา

ตอบ ผลดีของการมีมรดกทางวัฒนธรรมที่เป็นรูปธรรมที่มาจากพระพุทธศาสนา คนไทยมีความภาคภูมิใจที่มีสมบัติล้ำค่าของชาติ

มีรายได้จากการท่องเที่ยว ทำชื่อเสียงให้กับประเทศไทย นักท่องเที่ยวต่างชาติอยากมาเที่ยวประเทศไทย



๓. คนไทยควรปฏิบัติอย่างไรกับมรดกทางวัฒนธรรมที่เป็นรูปธรรมที่มาจากพระพุทธศาสนา

ตอบ คนไทยต้องร่วมกันดูแลรักษาให้เป็นสมบัติคู่ชาติไทยสืบไป

๔. ทำไมต้องศึกษาเรื่องราวจากแหล่งข้อมูลที่น่าเชื่อถือ

ตอบ เพราะ จะได้ข้อมูลที่ถูกต้อง เชื่อถือได้

ขั้นปฏิบัติ



คำชี้แจง : ให้นักเรียนศึกษาข้อมูลและเลือกข้อมูล
ที่ถูกต้อง โดยศึกษาจากใบกิจกรรมที่ ๓



คำชี้แจง

คำชี้แจงกิจกรรมนักเรียน

1. ให้นักเรียนศึกษาข้อมูลและเลือกข้อมูลที่ต้องการ โดยศึกษาจากใบกิจกรรมที่ ๓



คำชี้แจงครูปลายทาง

1. ครูให้นักเรียนศึกษาข้อมูลและเลือกข้อมูลที่ต้องการ โดยศึกษาจากใบกิจกรรมที่ ๓
2. ครูเดินดูและให้ความช่วยเหลือตามความเหมาะสม

ใบกิจกรรมที่ ๓ เรื่อง มรดกทางวัฒนธรรมด้านรูปธรรม ๒
หน่วยการเรียนรู้ที่ ๗ เรื่อง พุทธประวัติ
แผนการจัดการเรียนรู้ที่ ๑ เรื่อง มรดกทางวัฒนธรรมด้านรูปธรรม
รายวิชา สังคมศึกษา รหัสวิชา ส๑๕๑๐๑ ภาคเรียนที่ ๒ ชั้นประถมศึกษาปีที่ ๕



อุทยานประวัติศาสตร์กำแพงเพชร

อุทยานประวัติศาสตร์กำแพงเพชร เป็นเมืองโบราณในลุ่มแม่น้ำปิงที่มีกลุ่มโบราณสถานหลายแห่งให้เที่ยวชมความ
อลังการของศิลปกรรมไทยในยุคแรกๆ ที่ยังคงหลงเหลืออยู่ โดยโบราณสถานที่สำคัญภายในเขตกำแพงเมือง เช่น วัดพระแก้ว
วัดพระธาตุ และวัดกลางนคร และโบราณสถานที่สำคัญนอกเขตกำแพงเมือง เช่น วัดพระนอน วัดพระสี่อิริยาบถ วัดช้างรอบ
และวัดอวาลงใหญ่ อุทยานประวัติศาสตร์กำแพงเพชรนอกจากเป็นสถานที่ท่องเที่ยวเชิงประวัติศาสตร์แล้ว ยังได้รับยกย่องให้
เป็นมรดกโลกทางวัฒนธรรมอีกด้วย สถานที่แห่งนี้จึงเป็นอีกหนึ่งจุดหมายปลายทางที่ไม่ควรพลาดเมื่อมาเยือนจังหวัด
กำแพงเพชร

อุทยานประวัติศาสตร์กำแพงเพชรได้รับการยกย่องให้เป็นมรดกโลกทางวัฒนธรรมในปี พ.ศ.๒๕๓๔ ร่วมกับอุทยาน
ประวัติศาสตร์ สุโขทัย ศรีวิชนาลัย เนื่องจากหลักฐานที่ปรากฏแสดงให้เห็นถึงความงดงามอลังการของศิลปกรรมไทยในยุคแรกๆ
แหล่งที่มา [www. https://www.finearts.go.th/](https://www.finearts.go.th/)
(เป็นเว็บไซต์ของกรมศิลปากร ที่ให้ความรู้แก่ผู้สนใจ ซึ่งเป็นหน่วยงานที่มีนักวิชาศึกษา เรียบเรียง)

หมายเหตุ ปรับเปลี่ยนได้ตามความเหมาะสมกับบริบทและการจัดการเรียนของสถานศึกษา



ใบกิจกรรมที่ ๓

สามารถดาวน์โหลดได้ที่ www.dltv.ac.th



หลวงพ่อโสทร

องค์พระพุทธรูป พระพุทธรูปคู่บ้านคู่เมือง เป็นที่เคารพศรัทธาของพุทธศาสนิกชนชาวไทยหลวงพ่อโสทร ตามประวัติความเป็นมาถือว่าประดิษฐานที่วัดโสธรวรารามวรวิหาร โดยเชื่อกันว่าพระพุทธรูปองค์นี้มีคุณค่าดีลึกลับมาก กล่าวกันว่าพระพุทธรูปองค์นี้ลอยน้ำมาและมีผู้อุ้มเชิญขึ้นมาประดิษฐานที่วัดโสธรวรารามวรวิหารตั้งแต่ปี พ.ศ. ๒๓๑๓ ซึ่งพระพุทธรูปของจริงนั้นหล่อด้วยสัมฤทธิ์ ปัจจุบันและได้ประดิษฐานไว้ที่พระอุโบสถหลังใหม่ที่สร้างขึ้นตามแบบรัตนโกสินทร์ประยุกต์ ขณะเดียวกันภายในบริเวณวัดยังมีวิหารจำลอง อันเป็นที่ประดิษฐานหลวงพ่อพุทธโสธรองค์จำลองซึ่งเปิดให้ประชาชนได้กราบสักการะด้วยเช่นกัน

แหล่งที่มา <https://thai.tourismthailand.org/>

(เป็นเว็บไซต์ของการท่องเที่ยวแห่งประเทศไทย (ททท.) ที่ให้ความรู้แก่ผู้สนใจ ซึ่งเป็นผู้เรียบเรียงเนื้อหา)

หมายเหตุ ปรับเปลี่ยนได้ตามความเหมาะสมกับบริบทและการจัดการเรียนของสถานศึกษา



ใบกิจกรรมที่ ๓

สามารถดาวน์โหลดได้ที่ www.dltv.ac.th



ตลาดได้รุ่งหัวหิน

ตลาดได้รุ่งหัวหิน เป็นที่คุ้นเคยในหมู่นักท่องเที่ยวต่างชาติ และนักท่องเที่ยวชาวไทย เพราะเป็นแหล่งจำหน่ายสินค้าพื้นเมืองจาก ทั่วประเทศ อีกทั้งยังมี อาหารไทย เช่น ผัดไทย หอยทอด กระเพาะปลา หมูสะเต๊ะ ซีฟู้ด อาหารหวานก็มี โรตีสี ไอศกรีม ชมมไทย ผลไม้ นอกจากนี้ยังมีร้านจำหน่ายเสื้อผ้า กระเป๋า นิตยสาร งานหัตถกรรมภาพวาด โคมไฟ เป็นสิลสันในยามราตรีของเมืองหัวหิน

แหล่งที่มา <https://www.huahin.go.th/new/shop/detail/๕๓>

(เป็นเว็บไซต์ของเทศบาลเมืองหัวหิน ที่ให้ความรู้แก่ผู้สนใจ แก่นักท่องเที่ยว)

หมายเหตุ ปรับเปลี่ยนได้ตามความเหมาะสมกับบริบทและการจัดการเรียนของสถานศึกษา



ใบกิจกรรมที่ ๓

สามารถดาวน์โหลดได้ที่ www.dltv.ac.th

ใบงานที่ ๑ เรื่อง มรดกทางวัฒนธรรมด้านรูปธรรม
หน่วยการเรียนรู้ที่ ๗ เรื่อง พุทธประวัติ
แผนการจัดการเรียนรู้ที่ ๑ เรื่อง มรดกทางวัฒนธรรมด้านรูปธรรม
รายวิชา สังคมศึกษา รหัสวิชา ส๑๕๑๐๑ ภาคเรียนที่ ๒ ชั้นประถมศึกษาปีที่ ๕

คำชี้แจง : ให้นักเรียนศึกษาข้อมูลและเลือกข้อมูลที่ถูกต้อง โดยศึกษาจากช่องภาพหน้าชั้นเรียน

๑. ข้อมูลใดบ้างเป็นมรดกทางวัฒนธรรมด้านรูปธรรม



อุทยานประวัติศาสตร์กำแพงเพชร

<http://virtualhistoricalpark.finearts.go.th/>

นำเชื่อถือ

เป็นมรดกทางด้านรูปธรรม

ไม่นำเชื่อถือ

ไม่เป็นมรดกทางด้านรูปธรรม



หลวงพ่อโสธร

<https://thaitourismthailand.org/>

นำเชื่อถือ

เป็นมรดกทางด้านรูปธรรม

ไม่นำเชื่อถือ

ไม่เป็นมรดกทางด้านรูปธรรม



ตลาดได้รุ้ง

<https://www.chilinaist.com/inkabod/>

นำเชื่อถือ

เป็นมรดกทางด้านรูปธรรม

ไม่นำเชื่อถือ

ไม่เป็นมรดกทางด้านรูปธรรม



ใบงานที่ ๑

สามารถดาวน์โหลดได้ที่ www.dltv.ac.th

นำเชื่อถือ เพราะอะไร.....

.....

ไม่นำเชื่อถือ เพราะอะไร

.....

๒. ตีความและข้อมูลที่นักเรียนเลือก ลงในใบงาน “มรดกทางวัฒนธรรมด้านรูปธรรมที่เกี่ยวข้องจากพระพุทธศาสนา”

ตีความ

๓. สถานที่หรือวัตถุที่นักเรียนเลือกเป็นสิ่งที่มีประโยชน์ต่อคนไทยอย่างไร

ตอบ

.....

.....

๔. การเลือกศึกษาจากข้อมูลที่มีความน่าเชื่อถือส่งผลอย่างไร

ตอบ

.....

.....

หมายเหตุ ปรับเปลี่ยนได้ตามความเหมาะสมกับบริบทและการจัดการเรียนของสถานศึกษา



ใบงานที่ ๑

สามารถดาวน์โหลดได้ที่ www.dltv.ac.th



๑. ข้อมูลใดบ้างเป็นมรดกทางวัฒนธรรมด้านรูปธรรม



<http://virtualhistoricalpark.finearts.go.th/>

น่าเชื่อถือ

เป็นมรดกทางด้านรูปธรรม

ไม่น่าเชื่อถือ

ไม่เป็นมรดกทางด้านรูปธรรม



<https://thai.tourismthailand.org/>

น่าเชื่อถือ

เป็นมรดกทางด้านรูปธรรม

ไม่น่าเชื่อถือ

ไม่เป็นมรดกทางด้านรูปธรรม

อุทยานประวัติศาสตร์กำแพงเพชร

หลวงพ่อโสธร





<https://www.chillnaid.com/๒๖๒๙๕/>

นำเชือกถัก

เป็นมรดกทางด้านรูปธรรม

ไม่นำเชือกถัก

ไม่เป็นมรดกทางด้านรูปธรรม

นำเชือกถัก เพราะอะไร.....

.....

ไม่นำเชือกถัก เพราะอะไร

.....



๒. ตีความและข้อมูลที่นักเรียนเลือก ลงในใบงาน “มรดกทางวัฒนธรรม
ด้านรูปธรรมที่เกี่ยวข้องจากพระพุทธศาสนา”

ตีความ

๓. สถานที่หรือวัตถุที่นักเรียนเลือกเป็นสิ่งที่มีความหมายต่อคนไทยอย่างไร

ตอบ

๔. การเลือกศึกษาจากข้อมูลที่มีความน่าเชื่อถือส่งผลดีอย่างไร

ตอบ



แนวคำตอบ



๑. ข้อมูลใดบ้างเป็นมรดกทางวัฒนธรรมด้านรูปธรรม



<http://virtualhistoricalpark.finearts.go.th/>



น่าเชื่อถือ



เป็นมรดกทางด้านรูปธรรม



ไม่น่าเชื่อถือ



ไม่เป็นมรดกทางด้านรูปธรรม



<https://thai.tourismthailand.org/>



น่าเชื่อถือ



เป็นมรดกทางด้านรูปธรรม



ไม่น่าเชื่อถือ



ไม่เป็นมรดกทางด้านรูปธรรม





<https://www.chillnaid.com/๒๖๒๙๕/>

น่าเชื่อถือ

เป็นมรดกทางด้านรูปธรรม

ไม่น่าเชื่อถือ

ไม่เป็นมรดกทางด้านรูปธรรม

น่าเชื่อถือ เพราะอะไร... **เป็นสถานที่ เก่าแก่ เกี่ยวข้องกับศาสนาพุทธ และมีความน่าเชื่อถือจาก**

แหล่งข้อมูลที่น่าเชื่อถือ ที่มีจากการกลั่นกรองที่ถูกต้องและน่าเชื่อถือ

ไม่น่าเชื่อถือ เพราะอะไร **เป็นสถานที่ที่ไม่เกี่ยวข้องกับพระพุทธศาสนา**

๒. ตีความและข้อมูลที่นักเรียนเลือก ลงในใบงาน “มรดกทางวัฒนธรรม
ด้านรูปธรรมที่เกี่ยวข้องเนื่องจากพระพุทธศาสนา”



๓. สถานที่หรือวัตถุที่นักเรียนเลือกเป็นสิ่งที่มีความสำคัญต่อคนไทยอย่างไร

- ตอบ - เป็นสถานที่ที่มีความสำคัญต่อความเป็นมาของชาติไทย
..... - เป็นสิ่งที่มีคุณค่าทางจิตใจ
..... - เป็นสถานที่ท่องเที่ยวและเรียนประวัติศาสตร์
..... - ฯลฯ



๔. การเลือกศึกษาจากข้อมูลที่มีความน่าเชื่อถือส่งผลดีอย่างไร

ตอบ ส่งผลดีเพราะ เราจะได้รับข้อมูลข้อเท็จจริงในข้อมูลที่ค้นหา โดยพิจารณาได้จากผู้เผยแพร่.....

..... วันที่เผยแพร่ และการอ้างอิงแหล่งข้อมูล การเลือกใช้แหล่งข้อมูลที่ไม่เหมาะสมหรือ.....

..... มีการบิดเบือน อาจทำให้ข้อสรุปที่ได้ผิดพลาด.....

.....



สรุปบทเรียน

๑. “มรดกทางวัฒนธรรมที่เป็นรูปธรรมที่มาจากพระพุทธศาสนา”

มรดกทางวัฒนธรรมที่เป็นรูปธรรมที่มาจากพระพุทธศาสนา หมายถึง สถานที่หรือวัตถุที่สร้างสรรค์ขึ้นจากหลักธรรม หรือความเชื่อทางพระพุทธศาสนา ที่เป็นสมบัติส่วนรวมสืบทอดมาถึงปัจจุบัน





สรุปบทเรียน

๒. บอกผลดีของการมีมรดกทางวัฒนธรรมที่เป็นรูปธรรม
ที่มาจากพระพุทธศาสนา

ผลดีของการมีมรดกทางวัฒนธรรมที่เป็นรูปธรรมที่มาจาก
พระพุทธศาสนา คนไทยมีความภาคภูมิใจที่มีสมบัติล้ำค่า
ของชาติ มีรายได้จากการท่องเที่ยว ทำชื่อเสียงให้กับ
ประเทศไทย นักท่องเที่ยวต่างชาติอยากมาเที่ยวประเทศไทย





สรุปบทเรียน

๓. คนไทยควรปฏิบัติอย่างไรกับมรดกทางวัฒนธรรมที่เป็นรูปธรรมที่มาจากพระพุทธศาสนา

คนไทยต้องร่วมกันดูแลรักษาให้เป็นสมบัติคู่ชาติไทยสืบไป

๔. ทำไมต้องศึกษาเรื่องราวจากแหล่งข้อมูลที่น่าเชื่อถือ เพราะจะได้ข้อมูลที่ถูกต้องและน่าเชื่อถือได้





บทเรียนครั้งต่อไป

เรื่อง

มรดกทางวัฒนธรรมด้านจิตใจ





สิ่งที่ต้องเตรียม

ใบกิจกรรมที่ ๔ เรื่อง นิทานสอนใจ

ใบกิจกรรมที่ ๕ เรื่อง จิตใจดีงาม

ใบกิจกรรมที่ ๖ เรื่อง มรดกทางวัฒนธรรมด้านจิตใจ

ใบงานที่ ๒ เรื่อง มรดกทางวัฒนธรรมด้านจิตใจ

สามารถดาวน์โหลดได้ที่ www.dltv.ac.th

