

ใบความรู้ เรื่อง หลักการออกแบบงานทัศนศิลป์
หน่วยการเรียนรู้ที่ ๑ เรื่อง ART JOURNAL ๑
แผนการจัดการเรียนรู้ที่ ๑ เรื่อง หลักการออกแบบงานทัศนศิลป์
รายวิชา ศิลปะ รหัสวิชา ศ ๒๑๑๐๒ ภาคเรียนที่ ๒ ชั้นมัธยมศึกษาปีที่ ๑



หลักการออกแบบ งานทัศนศิลป์

หลักการออกแบบงานทัศนศิลป์

การออกแบบงานทัศนศิลป์ มีความหมายเป็น 2 แนวทาง ประกอบด้วย

1.การออกแบบงานทัศนศิลป์ที่เป็นศิลปะบริสุทธิ์ (Fine Arts)
ที่เน้นคุณค่าทางด้านจิตใจ และมีความงามเป็นเป้าหมาย



The Birth of Venus (1484-1486)
Sandro Botticelli



Pietà (1494-1501) - Michelangelo



2.การออกแบบงานทัศนศิลป์ที่เป็นศิลปะประยุกต์ (Applied Arts)
ที่เน้นคุณค่าด้านวัตถุ โดยมีประโยชน์ใช้สอย และความงามเป็นสิ่งรอง

ในที่นี่จะกล่าวถึง การออกแบบงานทัศนศิลป์ที่เป็นศิลปะบริสุทธิ์หรืองานจิตรศิลป์

การออกแบบงานทัศนศิลป์ นิยมใช้หลักการจัดองค์ประกอบทัศนศิลป์เป็นแนวทางในการสร้างสรรค์ผลงาน ประกอบด้วย 5 ประการ ได้แก่

1. เอกภาพ (Unity)
2. ความสมดุล (Balance)
3. จุดเด่น (Dominance)
4. ความกลมกลืน (Harmony)
5. ความขัดแย้ง (Contrast)

โดยมีรายละเอียดดังต่อไปนี้

1.เอกภาพ (unity)

เอกภาพ หมายถึง การนำส่วนประกอบมาจัดรวมเป็นอันหนึ่งอันเดียวกัน ให้ความสัมพันธ์เกี่ยวข้องกัน มีความเป็นกลุ่มก้อน และไม่กระจัดกระจาย สามารถสื่อความหมายและอารมณ์ความรู้สึก ตลอดจนคุณค่าทางความงามได้

การสร้างเอกภาพสามารถทำได้ด้วยการนำรูปร่าง - รูปทรงมาจัดวางให้มีความสัมพันธ์เกี่ยวข้องกันได้หลากหลายวิธี เช่น

การวางสัมพันธ์กัน

เป็นการนำรูปร่าง - รูปทรงมาวางชิดกัน โดยสัมพันธ์ด้วยด้านหรือมุมก็ได้



The Sleeping Gypsy (1897) - Henri Rousseau

ในภาพนี้ จะเห็นได้ว่า มีการนำวัตถุต่าง ๆ เช่น เครื่องดนตรี คน สิงโต มาวางสัมพันธ์กัน เพื่อให้เกิดความเป็นอันหนึ่งเดียวกัน และส่งผลให้งานจิตรกรรมมีเอกภาพ

การวางซ้อนกัน

เป็นการนำรูปร่าง - รูปทรงมาวางซ้อนทับกันบางส่วนหรือทั้งหมด ซึ่งการซ้อนทับนั้นสามารถทำให้เกิดระยะใกล้-ไกลของวัตถุได้อีกด้วย



Illustration by @Irvine_de

การวางรูปร่างของต้นไม้ซ้อนทับกัน สร้างความเป็นเอกภาพให้แก่ผลงาน สามารถบอกเล่าเรื่องราวและความสัมพันธ์ได้ดีกว่าการจัดวางให้แต่ละต้นแยกออกจากกัน

การจัดกลุ่ม

เป็นการนำรูปร่าง - รูปทรงมาวางซ้อนทับกันบางส่วนหรือทั้งหมด ซึ่งการซ้อนทับนั้นสามารถทำให้เกิดระยะใกล้-ไกลของวัตถุได้อีกด้วย



Illustration by ChiuRoad studio

วัตถุที่ถูกจัดไว้ใกล้กัน จะมีแรงดึงดูดต่อกัน และสามารถมองรวมเป็นกลุ่มเดียวกันได้ การจัดกลุ่มกันของผลไม้ในภาพตัวอย่าง ทำให้เห็นถึงความสัมพันธ์และเรื่องราวได้ชัดเจนมากยิ่งขึ้น

2. ความสมดุล (Balance)

ความสมดุลหรือดุลยภาพ หมายถึง การจัดภาพที่มีความพอดีและเหมาะสมให้เกิดน้ำหนักการจัดวางสองข้างเท่ากัน หรือมีความสูงเท่ากัน แบ่งออกเป็น 2 ลักษณะดังนี้

1. ความสมดุลแบบสองข้างเท่ากัน (Symmetry Balance)

หมายถึง การนำส่วนประกอบทางทัศนศิลป์มาจัดวาง ให้น้ำหนักทั้งสองข้างเท่ากัน หรือเหมือนกัน ให้ความรู้สึกสงบนิ่ง มีสมาธิ และความศรัทธาเลื่อมใส นิยมใช้ในงานจิตรกรรม ประติมากรรมไทย และสถาปัตยกรรมไทย และงานศิลปะสมัยใหม่ที่ต้องการความเรียบง่ายและสงบนิ่ง



The Last Supper (1495-1498) - Leonardo da Vinci

2. ความสมดุลแบบสองข้างไม่เท่ากัน (Asymmetry Balance)

หมายถึง การนำส่วนประกอบของศิลปะมาจัดวางแบบไม่เท่ากัน หรือไม่เหมือนกัน ทั้งสองข้าง แต่มองดูภาพรวมแล้วเท่ากันด้วยความรู้สึก ให้ความรู้สึกเคลื่อนไหว แปลกใหม่ และมีความเป็นอิสระ



The Creation of Adam (1512) - Michelangelo

3. จุดเด่น (Dominance)

จุดเด่นหรือจุดสนใจ หมายถึง ส่วนสำคัญที่เด่นที่สุดของภาพ ที่สามารถสร้างความสนใจหรือสื่ออารมณ์ความรู้สึกและความงามให้เห็นได้อย่างเด่นชัด

การจัดภาพให้มีจุดเด่นอย่างง่าย ๆ สามารถทำได้โดยการกำหนดส่วนประกอบซึ่งเป็นจุดเด่น หรือเป็นเป้าหมายสำคัญของภาพขึ้นมาก่อน นำจุดเด่นนั้นวางไว้ในตำแหน่งระนาบหน้า (Foreground) และระนาบกลาง (Middle ground) แล้วกำหนดส่วนรอง (Subordinate) ซึ่งเป็นส่วนประกอบหลาย ๆ ส่วนของภาพ มาช่วยเน้นให้จุดเด่นหรือส่วนประธานมีความเด่นชัดและสมบูรณ์ยิ่งขึ้น

การเน้นจุดเด่นของภาพ มีวิธีการ ดังนี้

1. การเน้นด้วยขนาดของรูปร่าง - รูปร่าง

โดยการนำรูปร่าง - รูปร่าง ที่มีขนาดแตกต่างกันมาจัดองค์ประกอบรวมกัน



จากภาพตัวอย่างงานศิลปกรรมสมัยอียิปต์ จะเห็นได้ว่าการสร้างจุดเด่นด้วยการวาดให้ขนาดของตัวคนใหญ่กว่าคนอื่น หรือองค์ประกอบอื่น ๆ เป็นการบ่งบอกถึงความสำคัญของบุคคลที่เป็นจุดเด่นในภาพ

Nebamun Hunting in the Marshes, ca. (1350 B.C.E.)

2. การเน้นด้วยแสงเงา

โดยการสร้างค่าน้ำหนักของแสงเงาให้แตกต่างกัน ประกอบด้วยค่าน้ำหนักสว่างและค่าน้ำหนักมืด จะช่วยเน้นซึ่งกันและกัน

จุดเด่นที่มีค่าน้ำหนักสว่างท่ามกลางความมืด หรือจุดเด่นที่มีเงาตกทอดอย่างชัดเจน จะมีความเด่นชัดและจดจำยิ่งขึ้น



The Night Watch เป็นงานจิตรกรรมในยุคมบาโรก (Baroque) ซึ่งมีความโดดเด่นในการใช้ความต่างของค่าน้ำหนักแสงเงาสร้างจุดเด่นให้ภาพผลงาน โดยใช้พื้นหลังที่มืดเพื่อช่วยขับเน้นวัตถุที่มีแสงสว่างส่องลงมาตกกระทบมากที่สุด คล้ายกับการจัดแสงบนเวทีแสดงละคร

The Night Watch (1642) - Rembrandt van Rijn

3. การเน้นด้วยสี

การใช้สีในวรรณคดีที่แตกต่างกัน จะช่วยเน้นซึ่งกันและกัน ทำให้ภาพดูเด่นชัดสวยงามยิ่งขึ้น ในงานทัศนศิลป์การใช้สีในวรรณคดีร้อนหรือเย็นในปริมาณน้อยหรือมากกว่ากันสามารถทำให้คู่สีที่ใช้ร่วมกันมีความเด่นชัดขึ้นได้

ภาพตัวอย่างมีการใช้สีวรรณคดีร้อนและเย็นร่วมกัน โดยมีสีชมพูซึ่งเป็นสีวรรณคดีร้อนในปริมาณที่น้อยกว่า สีเขียวซึ่งเป็นสีวรรณคดีเย็น

การเลือกใช้สีดังกล่าวส่งผลให้ส่วนที่ใช้สีชมพูโดดเด่นออกมาจากภาพ ทำให้ศิลปินสามารถบอกเล่าเรื่องราวได้ว่าอะไรเป็นจุดเด่นของภาพผลงานนี้



The Swing (1767) - Jean-Honoré Fragonard



4. การเน้นด้วยเส้น

เป็นการนำเส้นมาเป็นจุดเน้นของภาพ สร้างความเด่นชัดโดยใช้เส้นที่แตกต่างกัน แสดงออกด้วยเส้นที่อ่อนช้อยสวยงาม หรือเส้นที่มีพลังความรุนแรง ซึ่งให้อารมณ์ความรู้สึกต่างกัน



ในภาพตัวอย่างจะเห็นได้ว่าการใช้เส้นเพื่อเน้นจุดเด่นที่เป็นเสื้อในตู้ หมวกบนหลังตู้ และกระเป๋าบนพื้น

โดยใช้ปากกาหัวตัดในการเน้นเส้น แตกต่างจากเส้นจากปากกาหัวเล็กที่ใช้ในส่วนอื่น

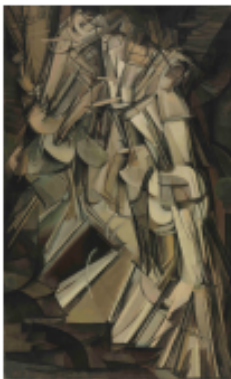
4. ความกลมกลืน (Harmony)

ความกลมกลืน หมายถึง ความประสานสัมพันธ์กลมกลืนกันของส่วนประกอบทางทัศนศิลป์ เช่น จุด เส้น รูปร่าง – รูปทรง แสงเงาสี พื้นกว้าง และลักษณะพื้นผิวที่สามารถเข้ากันได้ดี ไม่ขัดแย้งกัน ซึ่งจะก่อให้เกิดความงาม

การสร้างความกลมกลืน สามารถสร้างได้ด้วยหลักการจัดองค์ประกอบศิลป์ ดังนี้

1. ความกลมกลืนด้วยเส้น

เป็นการใช้เส้นซึ่งมีลักษณะเดียวกันนำมาประสานสัมพันธ์ในทิศทางเดียวกันมีความขัดแย้งกันเพียงเล็กน้อย



Nude Descending Staircase (1912)
Marcel Duchamp

Supermarket (1957)
Ben Shahn

ในภาพตัวอย่างทั้งสองภาพ ทำให้เกิดความกลมกลืนด้วยเส้นตรงที่นำมาใช้งานในพื้นที่เกือบทั้งหมดของภาพ และมีการใช้เส้นโค้งประกอบบางส่วน ที่ก่อให้เกิดความขัดแย้งเพียงเล็กน้อยเท่านั้น

2. ความกลมกลืนด้วยรูปร่าง – รูปร่าง

เป็นการนำรูปร่างที่มีลักษณะเหมือนกัน คล้ายกัน และมีขนาดใกล้เคียงกัน มาจัดวางรวมกันให้เกิดการประสานกลมกลืน

ภาพตัวอย่างทั้งสองมีการใช้รูปร่าง - รูปร่างที่คล้ายกันวางในตำแหน่งต่าง ๆ ในภาพ เช่น ภาพ The Musicians ใช้รูปร่างของคนในลักษณะอวบและกลมมาจัดวางไว้ด้วยกัน ในขณะที่ภาพ Golconda ใช้รูปร่างคนยืน วางซ้ำไปทั่วภาพ ทำให้ทั้งภาพมีลักษณะกลมกลืนกัน



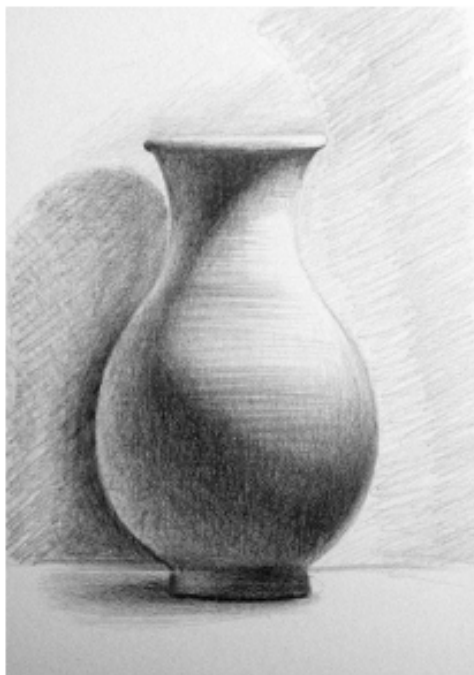
The Musicians (1991) - Fernando Botero



Golconda (1953) - Rene Magritte

3. ความกลมกลืนด้วยแสงเงา

เป็นการจัดค่าน้ำหนักของแสงเงาให้ประสานกลมกลืนไปในทิศทางเดียวกัน หรือไล่ น้ำหนักอ่อนแก่ให้เกิดความกลมกลืน ดังภาพตัวอย่างด้านล่าง



Venice MMIX III (2009) - Denis Chernov

4. ความกลมกลืนด้วยสี

เป็นการนำสีที่อยู่ในวรรณะเดียวกัน หรือสีใกล้เคียงกัน มาจัดองค์ประกอบในภาพ จะให้ความรู้สึกที่นุ่มนวลราบเรียบ น่าสัมผัสจับต้อง

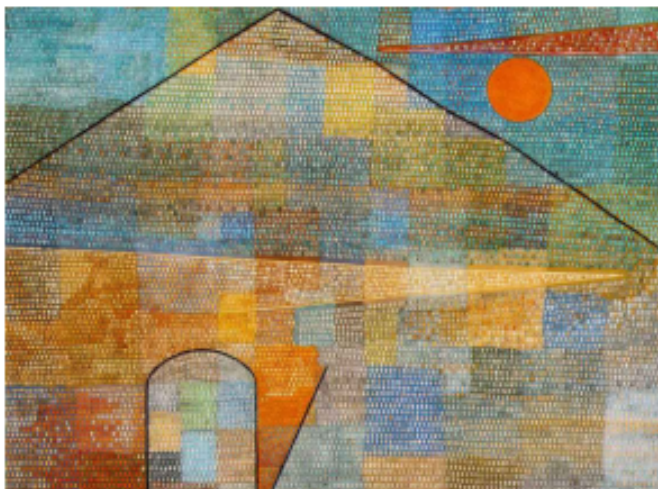
ภาพชุด water lilies and Japanese bridge เป็นผลงานที่มีชื่อเสียงที่ใช้ลักษณะสีแบบใกล้เคียงกันในการสร้างสรรค์ผลงาน ได้แก่ สีฟ้า และเขียวที่มีน้ำหมักต่างกัน ส่งผลให้ภาพที่ออกมาให้ความรู้สึกสบายตา มีความผ่อนคลาย และนุ่มนวล



water lilies and Japanese bridge (1899) - Claude Monet

5. ความกลมกลืนด้วยลักษณะผิว

เป็นการนำลักษณะผิวหรือพื้นผิวที่มีความเหมือนกัน คล้ายกันมาจัดเป็นองค์ประกอบเดียวกัน ซึ่งจะก่อให้เกิดพลังความรู้สึกตามลักษณะพื้นผิวนั้นๆ



ภาพตัวอย่างมีการใช้ลักษณะพื้นผิวที่มีรูปสี่เหลี่ยมผืนผ้าเล็ก ๆ เรียงต่อกันไปทั่วทั้งภาพ ทำให้ผลงานชิ้นนี้สามารถสร้างความรู้สึกกลมกลืน แต่ก็มีความแปลกตา และน่าสนใจ

Ad Parnassum (1932) - Paul klee

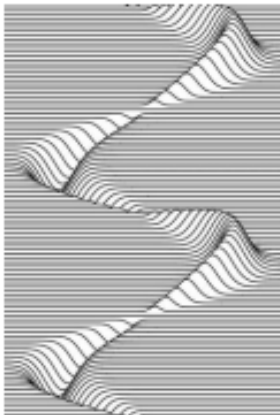
5. ความขัดแย้ง(contrast)

ความขัดแย้ง หมายถึง ความไม่ประสานสัมพันธ์กัน ไม่ลงรอยกัน หรือเข้ากันไม่ได้ของส่วนประกอบต่าง ๆ ทำให้ขาดความกลมกลืน แต่เป็นสิ่งที่จำเป็นสำหรับงานทัศนศิลป์ เพราะสามารถช่วยเร้าความสนใจ สร้างความตื่นเต้น และมีพลัง ให้แก่ผลงานได้

การสร้างความขัดแย้ง สามารถสร้างได้ด้วยแนวทาง ดังนี้

1. ความขัดแย้งด้วยเส้น

เป็นการนำเส้นที่มีลักษณะแตกต่างกัน เช่นเส้นโค้งกับเส้นตรง มาจัดรวมอยู่ด้วยกันอย่างเหมาะสม โดยใช้ในปริมาณที่ต่างกันประมาณ 20 % จึงจะอยู่ในระดับที่พอดี



ในภาพตัวอย่างแสดงให้เห็นถึงการใช้เส้นที่ขัดแย้งกันในบางส่วนของภาพ เช่นการใช้เส้นโค้งในพื้นที่ที่แวดล้อมด้วยเส้นตรง ทำให้สามารถสร้างจุดสนใจภายในภาพได้

2. ความขัดแย้งด้วยรูปร่าง – รูปทรง

เป็นการนำรูปร่าง - รูปทรงที่มีลักษณะแตกต่างกันมาจัดรวมอยู่ในภาพเดียวกัน เช่นสามเหลี่ยม วงกลม สี่เหลี่ยม แต่ส่วนใหญ่ยังสามารถประสานกลมกลืนได้ในภาพรวม โดยมีเพียงบางส่วนของที่ดูขัดแย้งบ้างเล็กน้อย ซึ่งจะเป็นจุดเด่นที่สร้างความสนใจ และคุณค่าทางความงามได้ดี

ตัวอย่างผลงานจัดองค์ประกอบภาพของศิลปินชื่อดัง Wassily Kandinsky ที่ได้นำรูปร่าง-รูปทรงหลากหลาย ทั้งวงกลม สามเหลี่ยม สี่เหลี่ยม และเส้น มาประกอบรวมกัน ซึ่งเป็นการสร้างความขัดแย้งที่ยังคงดูกลมกลืนในภาพรวมได้เป็นอย่างดี



Composition 8 (1923) - Wassily Kandinsky

3. ความขัดแย้งด้วยสี

เป็นการนำสีที่ตรงกันข้าม สีตัดกัน หรือสีที่มีน้ำหนักอ่อน - แยกต่างกันในภาพเดียวกัน

โดยหลักการใช้สีตรงกันข้ามนั้นจะต้องเพิ่มหรือลดปริมาณสีใดสีหนึ่ง ให้แตกต่างกัน หรือใช้วิธีผสมสีใดสีหนึ่งให้หม่นลง โดยการผสมสีตรงกันข้ามหรือสีขาว-ดำ เพื่อเปลี่ยนค่าของสีใดสีหนึ่ง ทำให้เมื่อนำมาใช้ร่วมกันแล้วไม่เกิดความขัดแย้งกันมากเกินไป



The Old Guitarist (1903 - 1904)
Pablo Picasso

Complementary color combinations



จากภาพตัวอย่างทางซ้ายมือ จะเห็นได้ว่าการใช้สีโทนส้มที่ถูกผสมให้หม่นจนเป็นสีน้ำตาลในส่วนน้อยของภาพ ซึ่งทำหน้าที่เป็นจุดเด่นในภาพ ที่ล้อมรอบด้วยสีฟ้าซึ่งเป็นสีคู่ตรงข้าม ส่วนภาพทางขวามือแสดงถึงตัวอย่างการจับคู่สีตรงข้ามจากวงล้อสี

4. ความขัดแย้งด้วยทิศทาง

เป็นการกำหนดทิศทางของรูปร่าง รูปทรงสี จุด แสงเงา ฯลฯ ให้มีความขัดแย้งกันบ้าง แต่ส่วนใหญ่ยังเป็นไปในทิศทางเดียวกัน จะช่วยเพิ่มความแปลกใหม่ ไม่น่าเบื่อหน่าย

ตัวอย่างของการใช้ทิศทางสร้างความขัดแย้ง สามารถใช้ทิศทางการหันของใบหน้าบุคคล หรือลักษณะตั้งและนอนของรูปร่าง-รูปทรงในการสร้างความขัดแย้งได้ ซึ่งส่งผลให้สิ่งที่แสดงทิศทางแตกต่างจากสิ่งอื่นดูโดดเด่นน่าสนใจ



Dando a volta - Otfra Amit