

รายวิชา ศิลปะ (ทัศนศิลป์)

รหัสวิชา ศ๒๑๑๐๒

ชั้นมัธยมศึกษาปีที่ ๑

เรื่อง หลักการออกแบบงานทัศนศิลป์

ครูผู้สอน ครูปิ่นณัฏฐ์ รัตนภักดี
ครูผู้จัดทำ ครูรุ่งศักดิ์ บุญเทศ



เรื่อง

หลักการออกแบบ

งานทัศนศิลป์

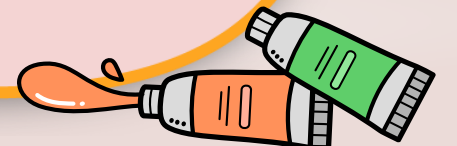




จุดประสงค์การเรียนรู้

ด้านความรู้

๑. นักเรียนสามารถระบุหลักการออกแบบงานทัศนศิลป์ได้
๒. นักเรียนสามารถเปรียบเทียบวิธีการออกแบบงานทัศนศิลป์แต่ละด้านได้
๓. นักเรียนเห็นความแตกต่างระหว่างศิลปะบริสุทธิ์และศิลปะประยุกต์





จุดประสงค์การเรียนรู้

ด้านคุณลักษณะอันพึงประสงค์

๑. มีวินัย
๒. ใฝ่เรียนรู้





เลือกอาหาร

จานไหนดี





เลือกอาหารจานไหนดี





ภาพที่น่าสนใจ

มากกว่ากัน





ภาพใต้น้ำสนใจมากกว่ากัน





"ยางุจิ เธอคิดว่าจุดร่วมของงาน
จิตรกรรมชิ้นเอกคืออะไร

งานจิตรกรรมชิ้นเอกนะ ล้วนจัด
องค์ประกอบภาพได้ดี ยังไงล่ะ

ภาพที่ดีอาจจะดูเหมือนวาดตาม
ที่ตาเห็นแต่อันที่จริงเขาคำนวณ
ไว้ละเอียดยิบแล้วละนะ"

มายู โอบะ

หลักการออกแบบ งานทัศนศิลป์

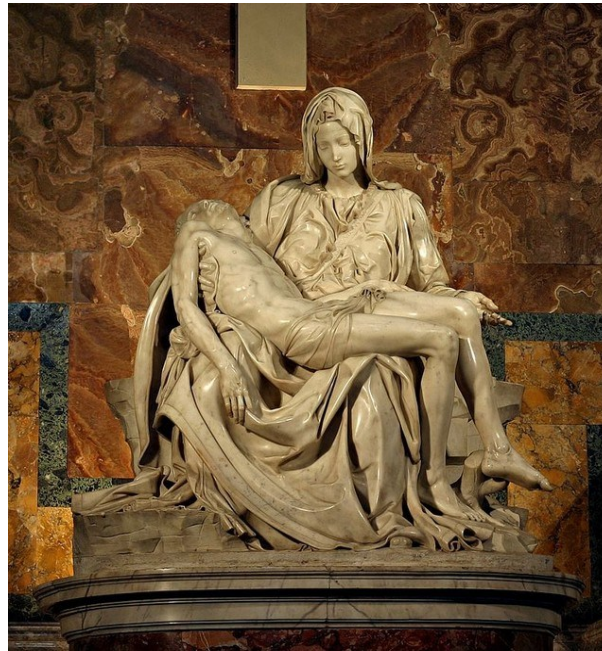




แนวทางการออกแบบงานทัศนศิลป์



The Birth of Venus (1484–1486)
Sandro Botticelli



Pietà (1494-1501) - Michelangelo

ศิลปะบริสุทธิ์ (Fine Arts)
เป็นความงามและคุณค่า
ทางจิตใจเป็นหลัก





แนวทางการออกแบบงานทัศนศิลป์

ศิลปะประยุกต์ (Applied Arts)
เป็นประโยชน์ใช้สอย เป็นหลัก





หลักการจัดองค์ประกอบทัศนศิลป์ ๕ ประการ

เอกภาพ (Unity)

สมดุล หรือดุลยภาพ (Balance)

จุดเด่น (Dominance)

ความกลมกลืน (Harmony)

ความขัดแย้ง (Contrast)





เอกภาพ (Unity)

สร้างความเป็นหนึ่งเดียวกัน
ให้แก่ผลงานทัศนศิลป์





การสร้างเอกภาพ

ด้วยการใช้รูปร่างรูปทรงมาจัดวางให้สัมพันธ์กัน

๑. การวางสัมพันธ์กัน



The Sleeping Gypsy (๑๘๙๗) - [Henri Rousseau](#)



การสร้างเอกภาพ

ด้วยการใช้รูปร่างรูปทรง
มาจัดวางให้สัมพันธ์กัน

๒. การวางซ้อนกัน



๒. การวางซ้อนกัน



มีเอกภาพมากกว่า



มีเอกภาพน้อยกว่า



การสร้างเอกภาพ

ด้วยการใช้รูปร่างรูปทรง
มาจัดวางให้สัมพันธ์กัน

๓. การจัดกลุ่ม



๓. การจัดกลุ่ม



มีแอปเปิ้ลมากกว่า



มีแอปเปิ้ลน้อยกว่า



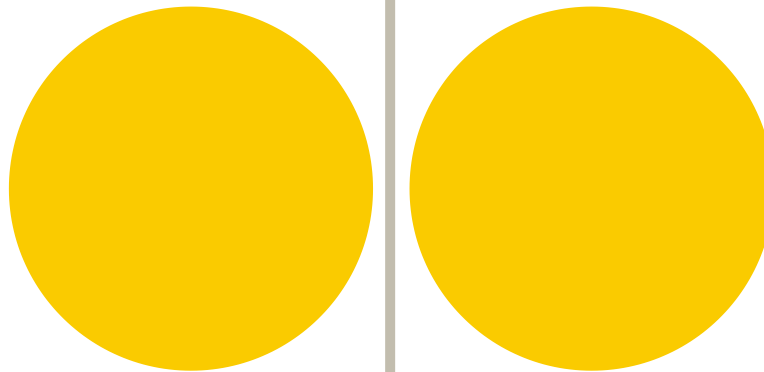
ความสมดุล (Balance)

ทำให้น้ำหนักของภาพ
มีความเหมาะสม
สมดุลกันทั้ง ๒ ข้าง



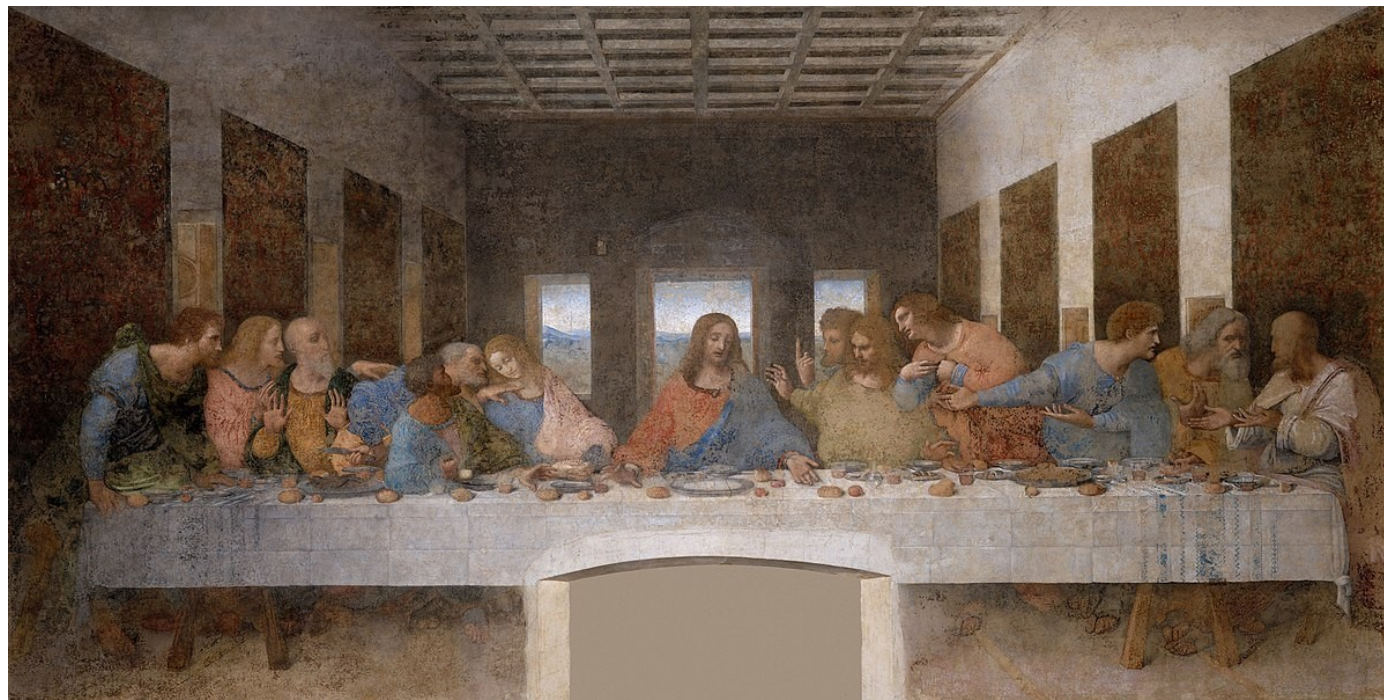
๑. ความสมดุลแบบสองข้างเท่ากัน (Symmetry Balance)

เป็นความสมดุลแบบการจัดให้ด้านซ้ายและขวาเหมือนกัน



๑. ความสมดุลแบบสองข้างเท่ากัน (Symmetry Balance)

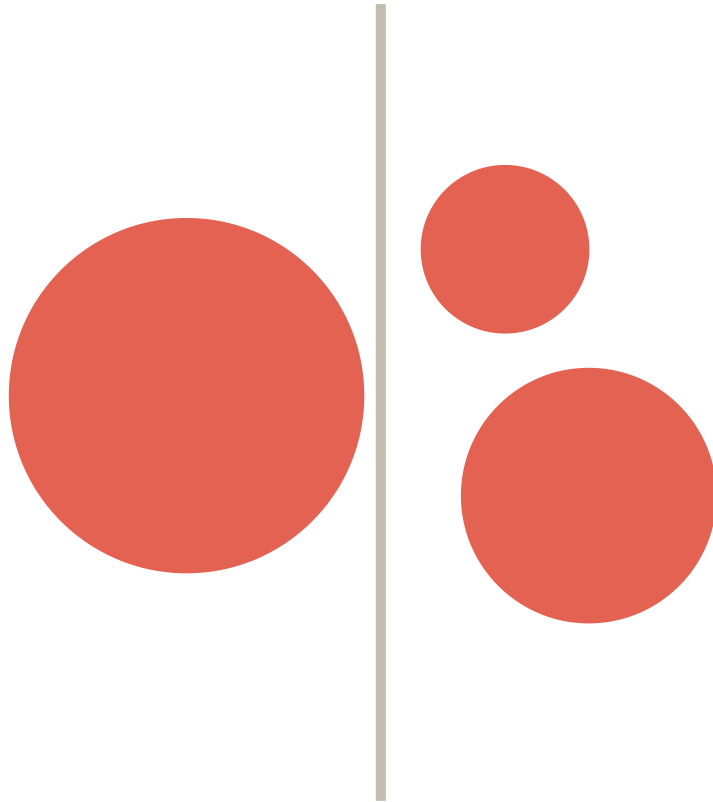
เป็นความสมดุลแบบการจัดให้ด้านซ้ายและขวาเหมือนกัน



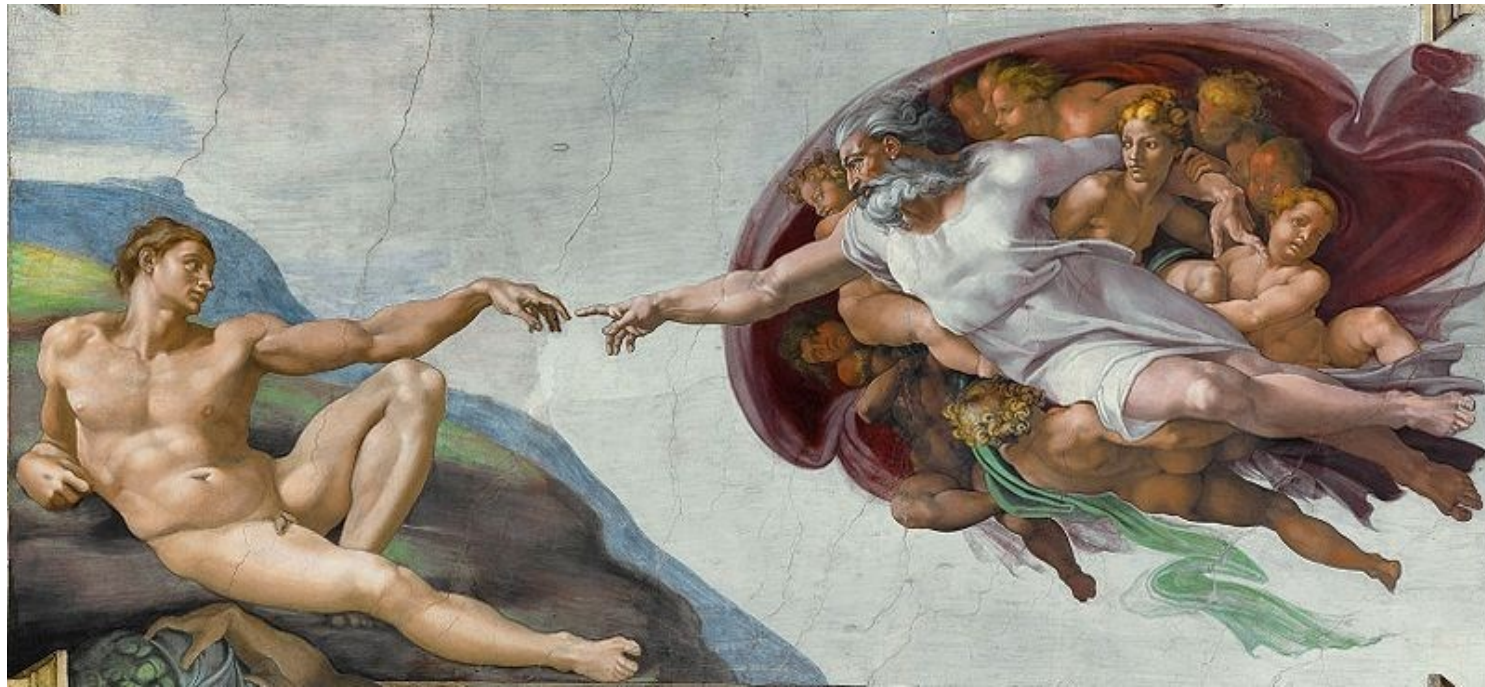
The Last Supper (๑๔๙๕-๑๔๙๘) - Leonardo da Vinci



๒. ความสมดุลแบบสองข้างไม่เท่ากัน (Asymmetry Balance) เป็นความสมดุลแบบที่ ขวาและซ้ายไม่เหมือนกัน



๒. ความสมดุลแบบสองข้างไม่เท่ากัน (Asymmetry Balance) เป็นความสมดุลแบบที่ ขวาและซ้ายไม่เหมือนกัน



The Creation of Adam (๑๕๑๒) - [Michelangelo](#)



ความสมดุล
ในภาพนี้
เป็นอย่างไร



Still Life: An Allegory of the Vanities of Human Life, c. (๑๖๔๐) - Harmen Steenwyck

จัดวางภาพ ไม่สมดุล



Still Life: An Allegory of the Vanities of Human Life, c. (๑๖๔๐) - Harmen Steenwyck

จุดเด่น (Dominance)

เป็นการสร้างจุดสนใจให้แก่ภาพ



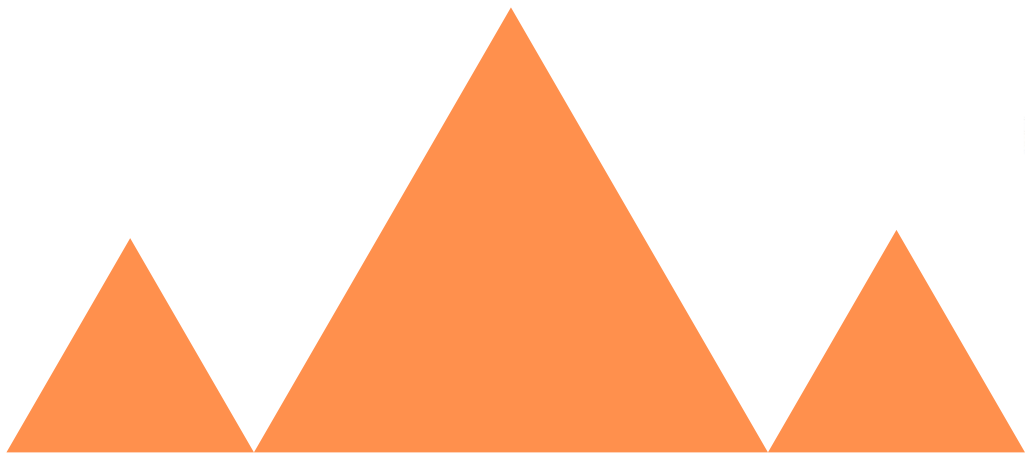


การสร้างจุดเด่นอย่างง่าย ด้วยกระดาษ



การเน้นจุดเด่น

๑. การเน้นด้วยขนาด



การเน้นจุดเด่น

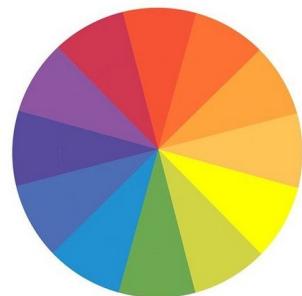
๒. การเน้นด้วยแสงเงา



The Night Watch (๑๖๔๒) - Rembrandt van Rijn

การเน้นจุดเด่น

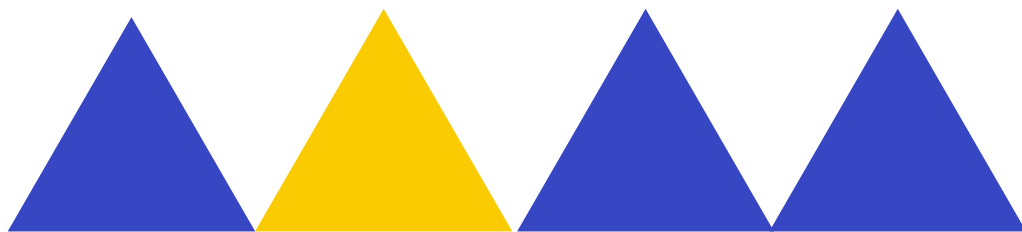
๓. การเน้นด้วยสี



Warm Colors



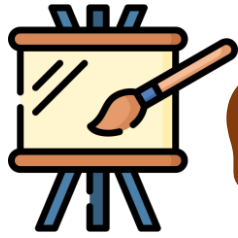
Cool Colors



การเน้นจุดเด่น

๔. การเน้นด้วยเส้น





ความกลมกลืน (Harmony)

ทำให้ส่วนประกอบในภาพ
เป็นไปในทิศทางเดียวกัน
มีความเข้ากัน

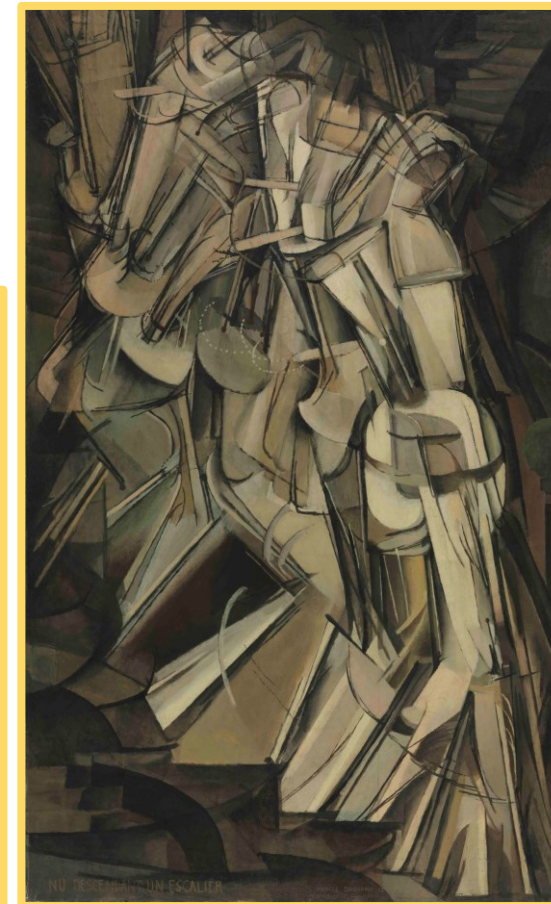


การสร้างจากความกลมกลืน

๑. การใช้เส้น



[Supermarket \(๑๙๕๗\)](#) Ben Shahn



[Nude Descending Staircase \(๑๙๑๒\)](#)

Marcel Duchamp

การสร้างความคิดกลมกลืน

๒. การใช้รูปร่างรูปทรง



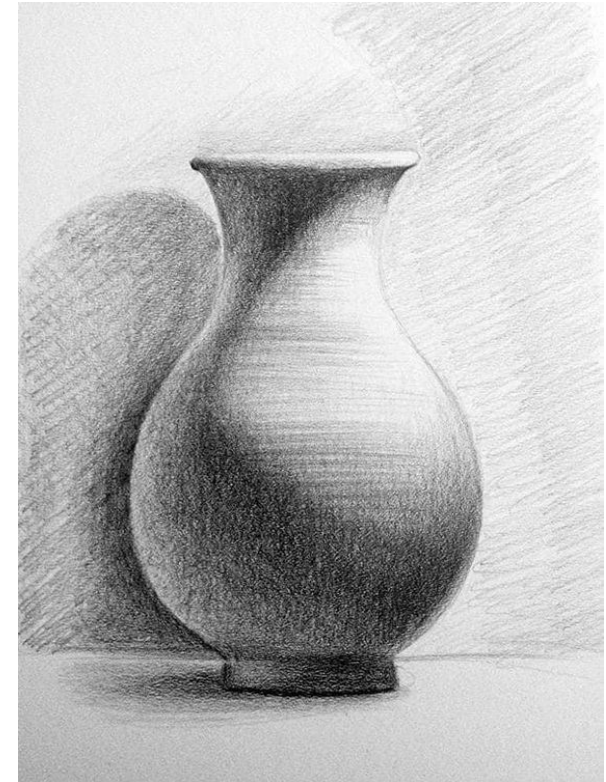
[The Musicians \(๑๙๙๑\)](#) - Fernando Botero



[Golconda \(๑๙๕๓\)](#) - Rene Magritte

การสร้างองค์ความกลมกลืน

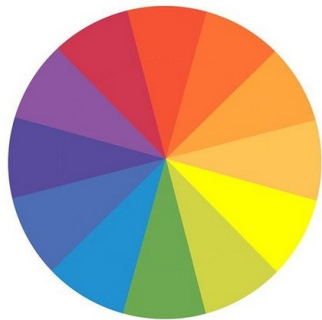
๓. การใช้แสงเงา



[Venice MMIX III \(๒๐๐๙\) - Denis Chernov](#)

การสร้างภาพความกลมกลืน

๔. การใช้สี



Warm Colors



Cool Colors



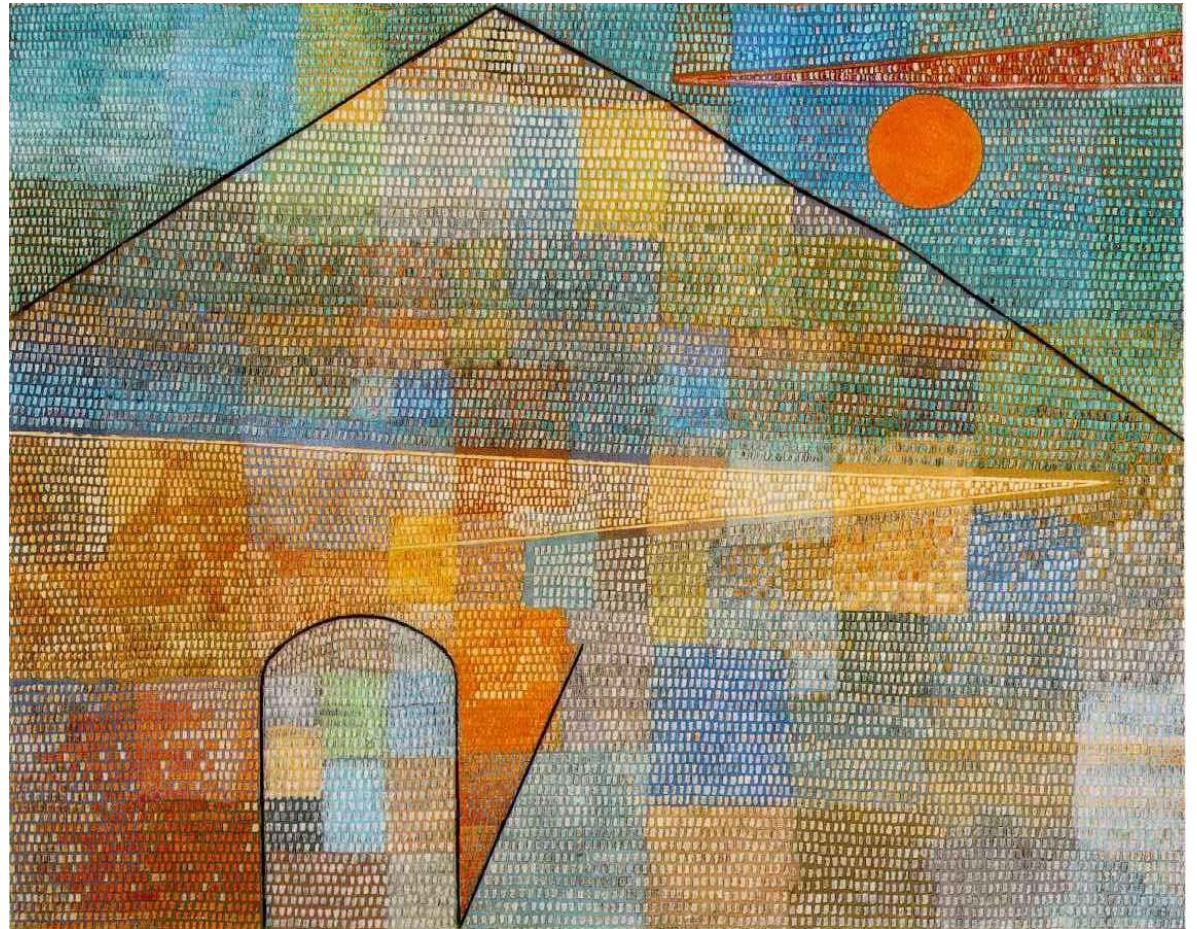
[water lilies and Japanese bridge \(๑๘๙๙\) - Claude Monet](#)

การสร้างควมกลมกลืน

๕. การใช้พื้นผิว



[Ad Parnassum \(๑๙๓๒\)](#) - Paul Klee



ภาพนี้
มีความกลมกลืน
อย่างไร



[The Starry Night \(๑๘๘๙\) - Vincent van Gogh](#)

กลมกลืนด้วย

- พื้นผิว
- เส้น



[The Starry Night \(๑๘๘๙\) - Vincent van Gogh](#)

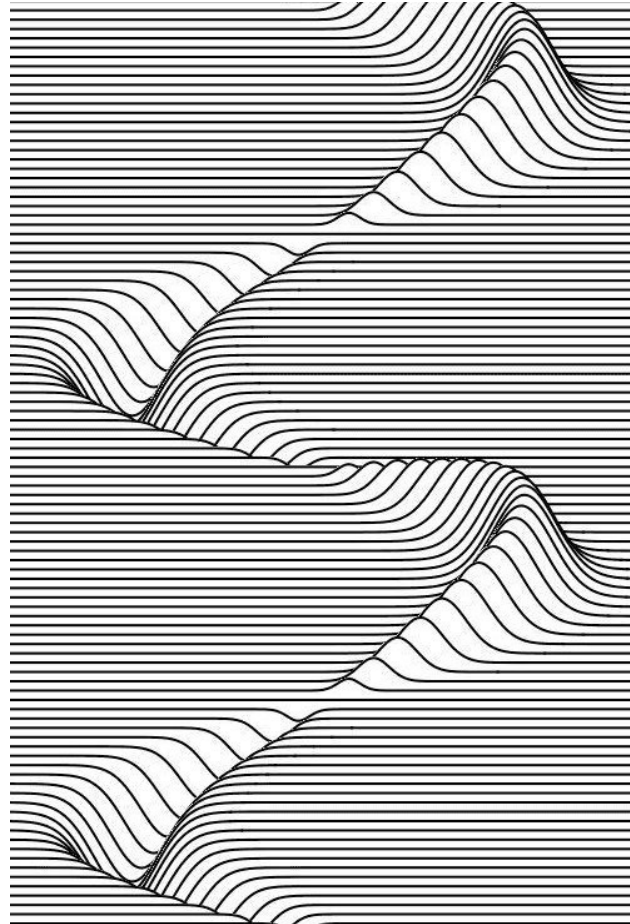
ความขัดแย้ง (Contrast)

ทำให้ส่วนประกอบในภาพ
มีความขัดแย้ง ไม่เข้ากัน
แต่สามารถสร้างความน่าสนใจ
ไม่น่าเบื่อ และทำให้ผลงาน
ดูมีพลัง



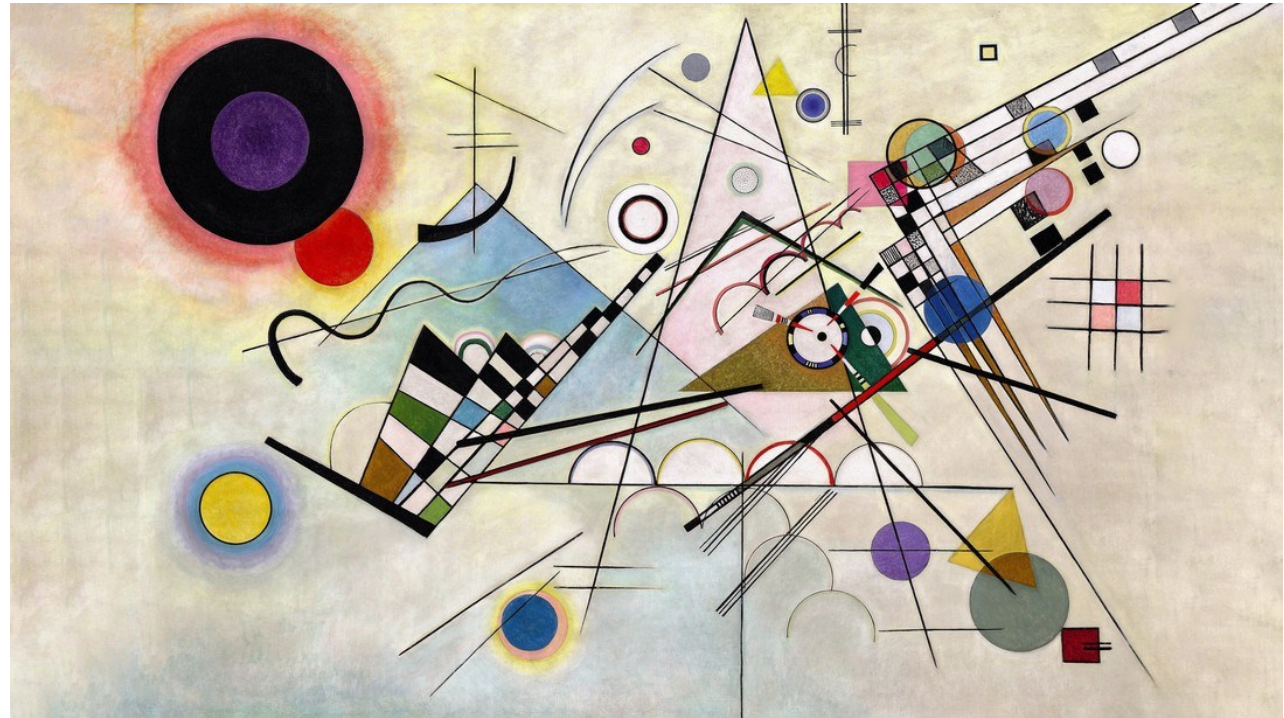
การสร้างภาพความขัดแย้ง

๑. การใช้เส้น



การสร้างคามขัดแย้ง

๒. การใช้รูปร่าง รูปทรง



[Composition 8 \(๑๙๒๓\) Wassily Kandinsky](#)

การสร้างภาพความขัดแย้ง

๓. การใช้สี

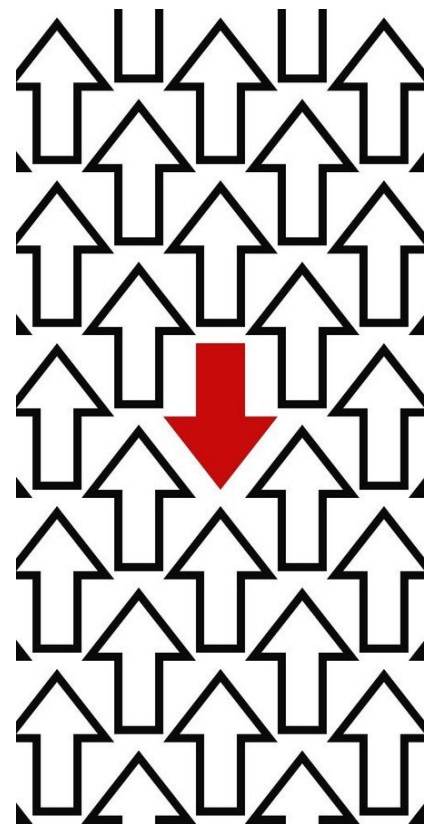
Complementary color combinations
.....



[The Old Guitarist \(๑๙๐๓ - ๑๙๐๔\) - Pablo Picasso](#)

การสร้างความคิดแย้ง

๔. การใช้ทิศทาง



[Dando a volta - Ofra Amit](#)





หลักการจัดองค์ประกอบทัศนศิลป์ ๕ ประการ

เอกภาพ (Unity) สร้างความเป็นหนึ่งเดียวกันให้แก่ผลงานทัศนศิลป์

สมดุล หรือดุลยภาพ (Balance) ทำให้น้ำหนักของภาพมีความเหมาะสม สมดุลกันทั้ง ๒ ข้าง

จุดเด่น (Dominance) เป็นการสร้างจุดสนใจให้แก่ภาพด้วยการเน้น

ความกลมกลืน (Harmony) ทำให้ส่วนประกอบในภาพเป็นไปในทิศทางเดียวกัน มีความเข้ากัน

ความขัดแย้ง (Contrast) ทำให้ส่วนประกอบในภาพมีความขัดแย้งไม่เข้ากันแต่สามารถสร้างความน่าสนใจ ไม่น่าเบื่อและทำให้ผลงานดูมีพลัง





รู้จักไม้ต่าง

รู้จักไม้ต่าง



ต้นไม้มีใบต่างจะได้จากเมล็ดสีบริเวณใบทั้งสีขาว

ครีม เหลือง ชมพู แดง

เกิดจากปัจจัยทางพันธุกรรมที่เป็นยีนด้อย

สามารถเกิดขึ้นได้ยาก



รู้จักไม้ต่าง



มอนสเตอร์ไม้ต่าง



ก้ามกรมรด่าง



ฟิงค์ ปรินเซส

(Philo – Pink Princess)



บอนกระดาด

ต่างขาว/หูช้าง

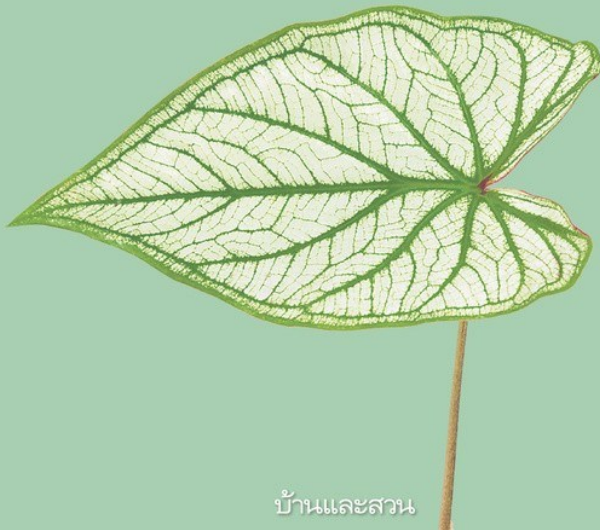


กล้วยต่าง

ชมพืชไม้ต่าง รู้จักไม้ต่าง

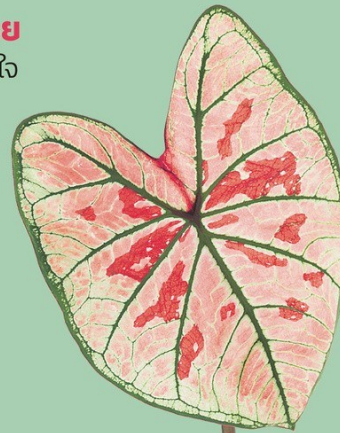


ใบยาว
รูปหัวใจถึงรูปไข่



บ้านและสวน

ใบไทย
รูปหัวใจ



บ้านและสวน

ใบกาบ
ก้านใบเป็นกาบ
และมีรอยค้ำที่
เรียกว่าแซง



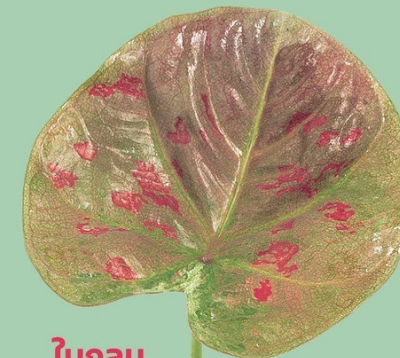
บ้านและสวน

ใบไฉ่
รูปใบหอก



บ้านและสวน

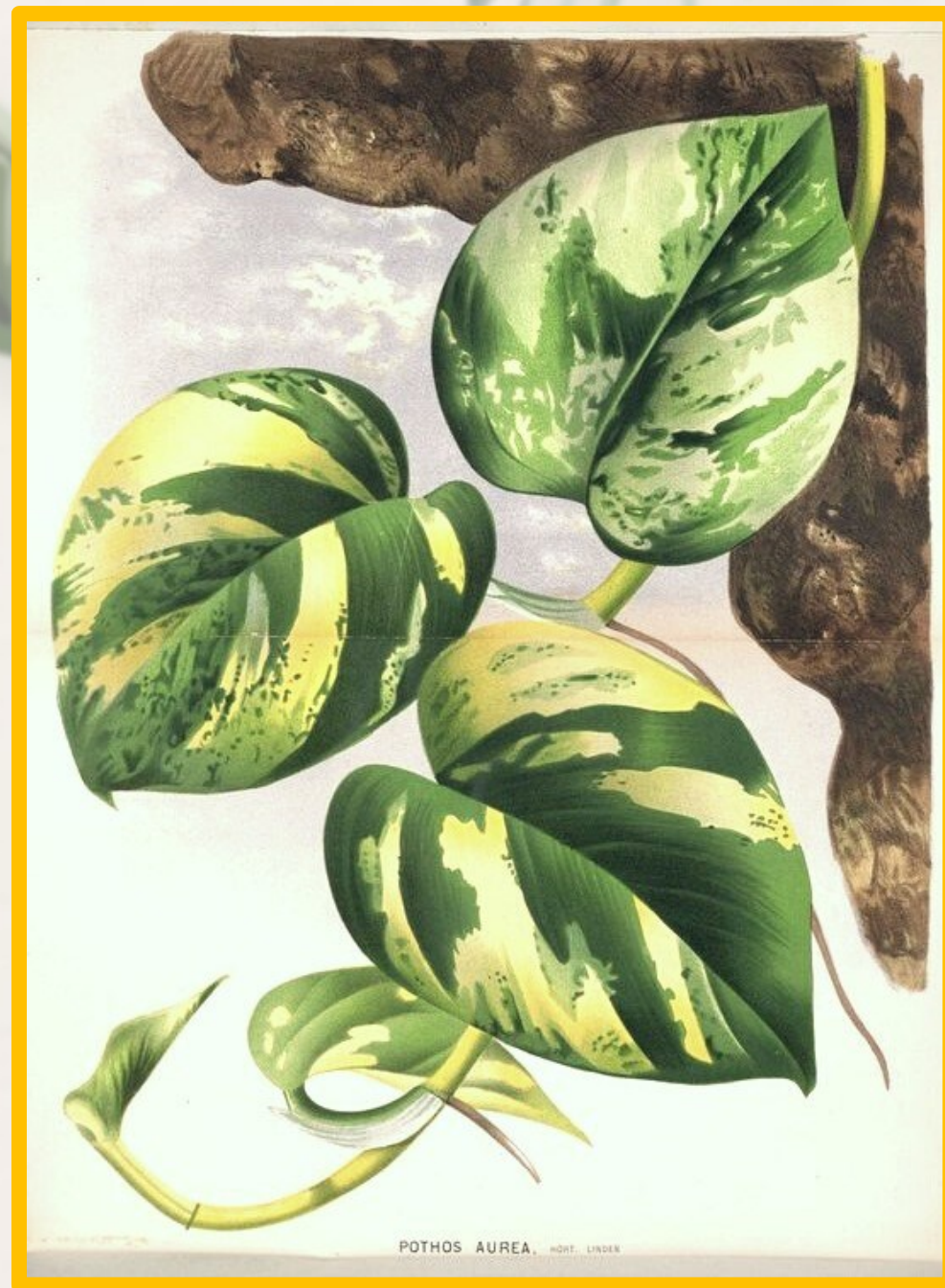
ใบกลม
รูปกลมป้อม



บ้านและสวน



อธิบายความเป็น
เอกภาพ **กลมกลืน**
สมดุล ของภาพนี้





Art Journal : ไม้ต่าง



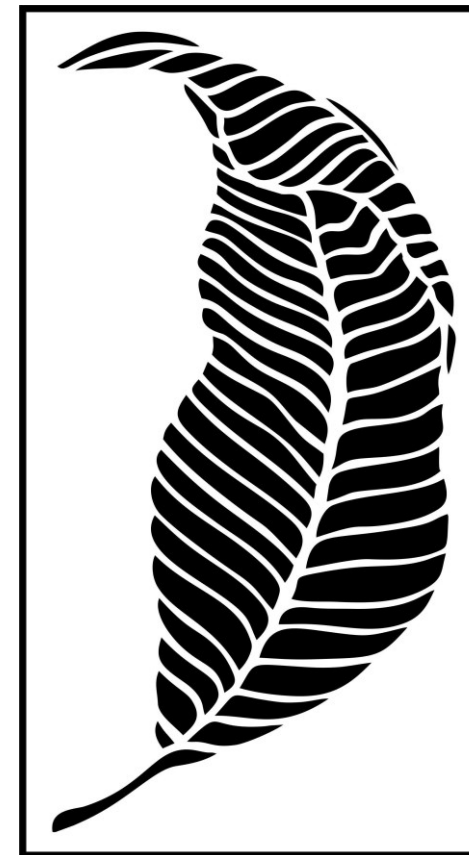
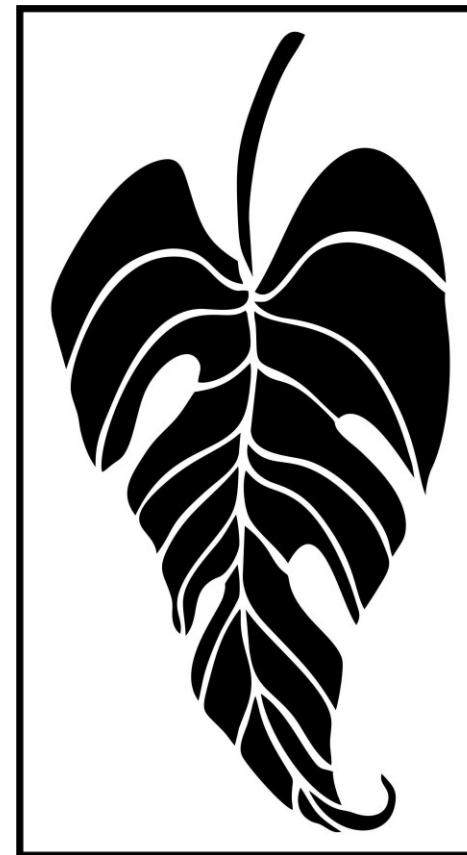
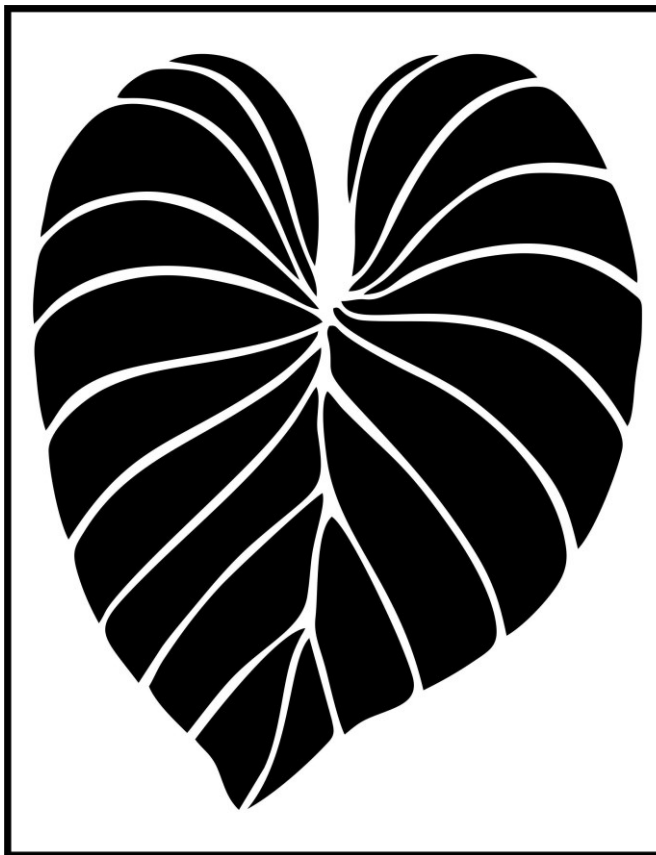
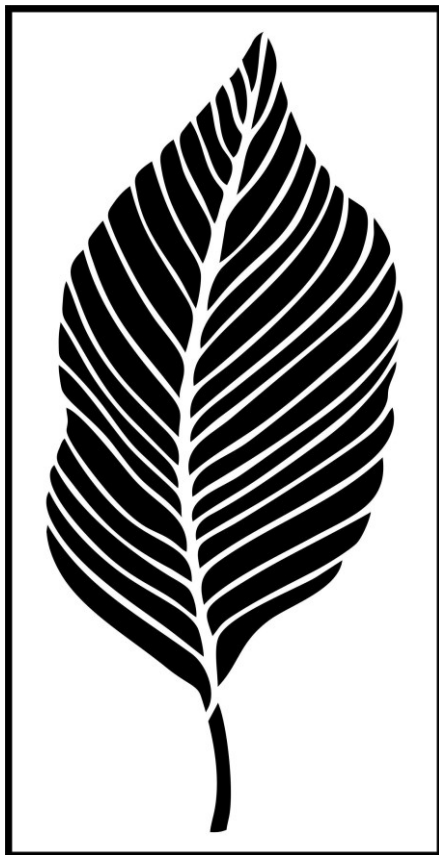
รายละเอียดงาน

ให้นักเรียนค้นคว้า/ค้นหา ไม้ใบต่างๆที่ชอบ แล้วร่างด้วยดินสอ ลงบนกระดาษร้อยปอนด์ ขนาด A๔ จำนวน ๑ ภาพ โดย ภาพดังกล่าวจะมีไม้ใบตั้งแต่ ๑ - ๓ ใบ

ลักษณะใบมีองค์ประกอบที่ดี นักเรียนอาจดัดแปลงลักษณะใบได้ ตามหลักการออกแบบงานให้มีความเป็นเอกภาพ กลมกลืน และ สมดุล นำมาใช้ในการเรียนครั้งต่อไป



ตัวอย่างภาพร่างไม้ต่าง



ที่มาภาพ Pinterest : Jami Ray Vintage



สิ่งที่ต้องเตรียม

๑. กระดาษร้อยปอนด์ ขนาด A๔ สำหรับพิมพ์
๒. ที่รองตัด
๓. คัตเตอร์
๔. ดินสอและยางลบ
๕. แปรงสีพ่นที่ไม่ใช้แล้ว หรือฟองน้ำ
๖. ภาพงานไม้ต่างที่นักเรียนนำมา คนละ ๑ ภาพ ขนาด A๔
๗. ใบความรู้ เรื่อง ART JOURNAL ๑ ตอน ไม้ต่าง



บทเรียนครั้งต่อไป

เรื่อง ภาพพิมพ์ฉลุ



ดาวน์โหลดเอกสารได้ที่ www.dltv.ac.th

