

รายวิชา ประวัติศาสตร์

รหัสวิชา ส๒๓๑๐๔ ชั้นมัธยมศึกษาปีที่ ๓

เรื่อง ภูมิปัญญาและวัฒนธรรมไทยในสมัยรัตนโกสินทร์
ยุคปฏิรูปประเทศ (รัชกาลที่ ๔ - ๖)

ครูผู้สอน ครูจงรักษ์ แสนแอ่น

ครูชีวาภร จวบรัมย์

เรื่อง ภูมิปัญญาและวัฒนธรรมไทย
ในสมัยรัตนโกสินทร์ยุคปฏิรูปประเทศ (รัชกาลที่ ๔ - ๖)



จุดประสงค์การเรียนรู้



ด้านความรู้

อธิบาย ภูมิปัญญาและวัฒนธรรมไทย

ในสมัยรัตนโกสินทร์ยุคปฏิรูปประเทศได้



จุดประสงค์การเรียนรู้



ด้านทักษะกระบวนการ

วิเคราะห์ภูมิปัญญาและวัฒนธรรมไทย
ในสมัยรัตนโกสินทร์ยุคปฏิรูปประเทศ
จากแหล่งข้อมูลได้



จุดประสงค์การเรียนรู้



ด้านคุณลักษณะ

คุณลักษณะอันพึงประสงค์

๑. ใฝ่เรียนรู้
๒. มุ่งมั่นในการทำงาน
๓. รักความเป็นไทย



จุดประสงค์การเรียนรู้



ด้านคุณลักษณะ คุณลักษณะเฉพาะ

เห็นความสำคัญของการศึกษาภูมิปัญญา
และวัฒนธรรมไทยในสมัยรัตนโกสินทร์
ยุคปฏิรูปประเทศ (รัชกาลที่ ๔-๖) ที่มีผลต่อ
พัฒนาการทางประวัติศาสตร์ไทยได้





ร่วมกันอภิปราย

- ภูมิปัญญาและวัฒนธรรมไทย
- ยกตัวอย่างภูมิปัญญา
และวัฒนธรรมไทย





กิจกรรม

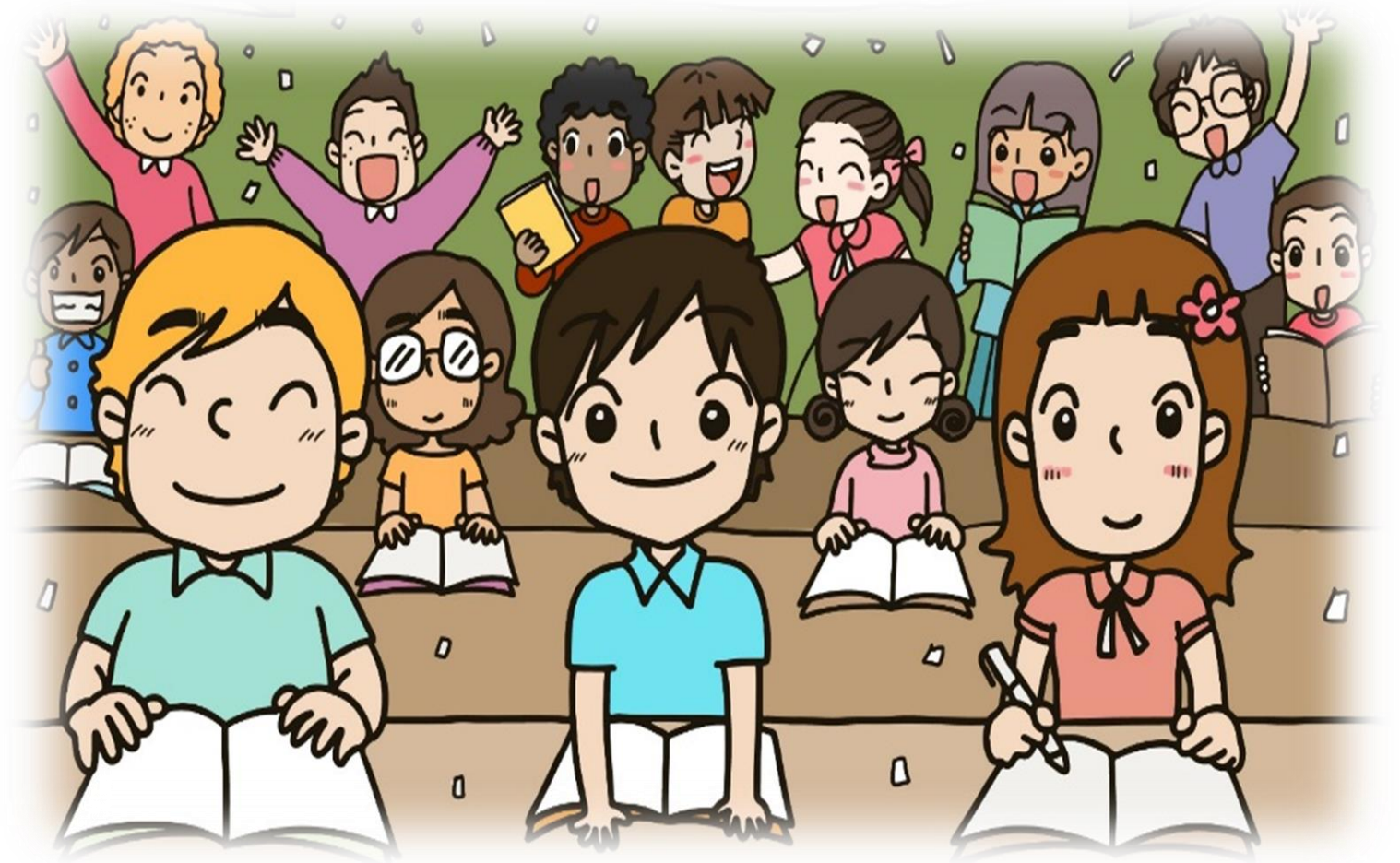
พระที่นั่งจักรีมหาปราสาท

ถ่ายภาพโดย นสิทธ ฝ้ายเดช



จุดประกายความรู้

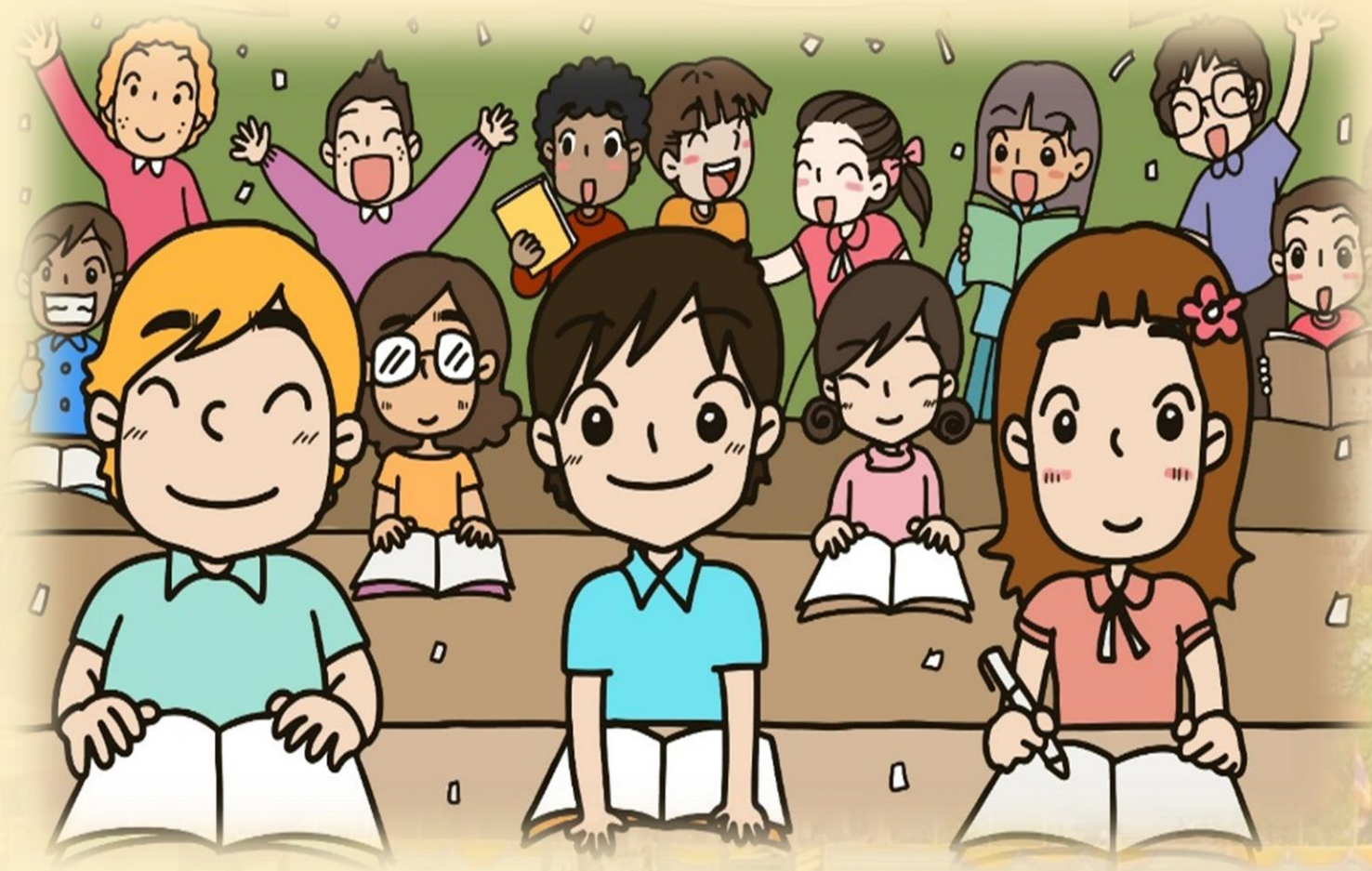
นักเรียนเห็นอะไรในภาพนี้





กิจกรรม

ร่วมกันสะท้อนคิด



พระที่นั่งจักรีมหาปราสาท
ถ่ายภาพโดย นสิท ฝ้ายเดช



พระที่นั่งจักรีมหาปราสาท
เป็นพระที่นั่งในหมู่พระที่นั่ง
จักรีมหาปราสาท สร้างขึ้น
เมื่อ พ.ศ. ๒๔๑๙ ทอดตัว

จากทิศตะวันออกไปทิศตะวันตก พระที่นั่งจักรีมหาปราสาท
มีความพิเศษกว่าพระที่นั่งอื่น ๆ ในพระบรมมหาราชวัง
เนื่องจากการผสมผสานระหว่างสถาปัตยกรรมไทย
กับสถาปัตยกรรมยุโรป โดยหลังคามีรูปแบบเป็น
สถาปัตยกรรมไทย และอาคารมีรูปแบบสถาปัตยกรรมยุโรป
จนเป็นที่มาของชื่อ **“ฝรั่งสวมชฎา”**



กิจกรรมกลุ่ม

ร่วมกันศึกษาใบความรู้

เรื่อง ภูมิปัญญาและวัฒนธรรมไทย
ในสมัยรัตนโกสินทร์
ยุคปฏิรูปประเทศ (รัชกาลที่ ๔-๖)



ใบความรู้ เรื่อง ภูมิปัญญาและวัฒนธรรมไทยในสมัยรัตนโกสินทร์ยุคปฏิรูปประเทศ (รัชกาลที่ ๔ - ๖)

ประติมากรรมในสมัยรัตนโกสินทร์ยุคปฏิรูปประเทศ

สมัยรัชกาลที่ ๔ ถึงรัชกาลที่ ๕ เป็นยุคสมัยของการปรับตัว เปิดประเทศ ยอมรับอิทธิพล ตะวันตก ยอมรับความคิดใหม่มาเปลี่ยนแปลงสังคม ระเบียบประเพณี เพื่อประคองให้ประเทศ รอดพ้นจากภัยสงคราม หรือจากลัทธิล่าอาณานิคมตะวันตก ซึ่งหลายประเทศในซีกโลกเอเชียยุคนั้น ประสบอยู่ การสร้างงานศิลปกรรมทุกสาขา รวมทั้งประติมากรรม ก็ถูกกระแสนการเมืองนี้ด้วย

ในสมัยตั้งแต่รัชกาลที่ ๔ มีการเริ่มสร้างพระพุทธรูปให้มีพุทธลักษณะแบบมนุษย์ ตามรูปแบบ ที่ตะวันตกนิยม รวมทั้งให้มีการหล่อพระรูปเหมือนของพระมหากษัตริย์ ต่อมาในสมัยรัชกาลที่ ๕ อายุกรุงรัตนโกสินทร์จะครบ ๑๐๐ ปี พระบาทสมเด็จพระจุลจอมเกล้าเจ้าอยู่หัว ทรงทำนุบำรุงศิลปะ แบบดั้งเดิมอย่างมาก มีการปฏิสังขรณ์วัดวาอารามต่าง ๆ ปราสาทราชมนเฑียร โดยเฉพาะ วัดพระศรีรัตนศาสดาราม เกิดงานประติมากรรมตกแต่งที่สวยงามในศาสนสถานแห่งนี้มากที่สุด ทรงโปรดเกล้าฯ ให้ ช่างไทยหล่อพระราชนิพนธ์ประจำรัชกาลที่ ๑-๕ รวมถึงรูปช้างเผือกและสัตว์ป่า สำคัญในป่าหิมพานต์ ประดิษฐานที่ลานพระมณฑปวัดพระศรีรัตนศาสดาราม



พระพุทธรชินราช (จำลอง) วัดเบญจมบพิตร
(อ้างอิง : วัดเบญจมบพิตร กรุงเทพมหานคร)

ใบความรู้ เรื่อง ภูมิปัญญาและวัฒนธรรมไทยในสมัยรัตนโกสินทร์ยุคปฏิรูปประเทศ (รัชกาลที่ ๔ - ๖)



พระพุทธรูปนฤมลธรรมโมภาส วัดนิเวศน์ธรรมประวัติ

(อ้างอิง : มติชนออนไลน์)

และที่สำคัญคือ โปรดเกล้าฯ ให้สร้างพระพุทธรูปชินราชจำลองประดิษฐานในพระอุโบสถวัดเบญจมบพิตร รวมทั้งรวบรวมพระพุทธรูปที่งดงามจากวัดร้างในต่างจังหวัดและต่างประเทศมาไว้ที่วัดนี้ด้วย นอกจากนี้ยังมีการสร้างพระพุทธรูป ขึ้นใหม่คือ **พระพุทธรูปนฤมลธรรมโมภาส** พระประธานวัดนิเวศน์ธรรมประวัติ บางปะอิน ออยุธยา ฝีพระหัตถ์พระองค์เจ้าประดิษฐวรการ

ใบความรู้ เรื่อง ภูมิปัญญาและวัฒนธรรมไทยในสมัยรัตนโกสินทร์ยุคปฏิรูปประเทศ (รัชกาลที่ ๔ - ๖)



พระบรมรูปทรงม้า

(อ้างอิง : สำนักการวางผังและพัฒนาเมือง กรุงเทพมหานคร)

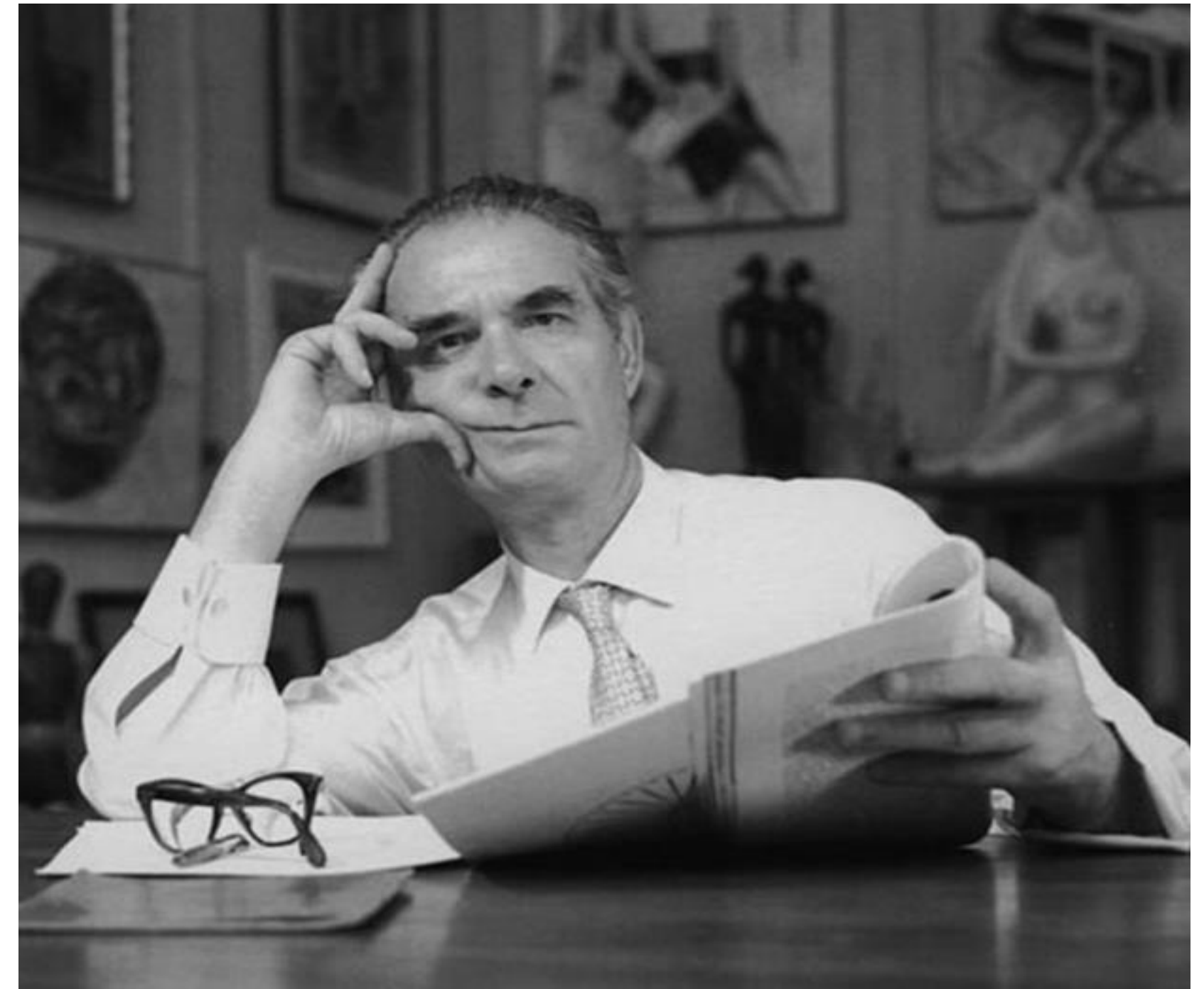
ส่วนงานที่ใช้ช่างและเทคโนโลยีแบบตะวันตกคือ การที่โปรดเกล้าฯ ให้ชาวฝรั่งเศสหล่อพระราชานุสาวรีย์ **“พระบรมรูปทรงม้า”** ไว้ที่ลานพระราชวังดุสิต

ในสมัยรัชกาลที่ ๖ ศิลปะตะวันตกเข้ามาสู่ชีวิตความเป็นอยู่ของคนไทย และกำลังฝังรากลึกกลงไปในสังคม และวัฒนธรรมไทย การตกแต่งวังเจ้านาย อาคารราชการ อาคารพาณิชย์ สวนสาธารณะ และอาคารบ้านเรือนของคนสามัญ เริ่มตกแต่งงานจิตรกรรม และงานประติมากรรมภาพเหมือนมากขึ้น งานประติมากรรมไทยที่สร้างขึ้น เพื่อศาสนา เช่น การสร้างศาสนสถาน ปั้นพระพุทธรูป ที่เคยกระทำกันมากก็ถึงจุดเสื่อมโทรมลง พระบาทสมเด็จพระมงกุฎเกล้าเจ้าอยู่หัว ทรงหันมาส่งเสริมศิลปะการช่างสมัยใหม่ โดยตั้งโรงเรียนเพาะช่างขึ้นเมื่อ พ.ศ. ๒๔๕๖ จัดสอน ศิลปะการช่างทั้งแบบตะวันตก และแบบไทย การสร้างงานศิลปะระดับชาติ ได้จ้างฝรั่งมาออกแบบ ตกแต่งพระบรมมหาราชวัง หรือ พระที่นั่ง

ใบความรู้ เรื่อง ภูมิปัญญาและวัฒนธรรมไทยในสมัยรัตนโกสินทร์ยุคปฏิรูปประเทศ (รัชกาลที่ ๔ - ๖)

ทรงเห็นความจำเป็นที่ต้องใช้ช่างทำรูปปั้นต่าง ๆ เช่น เหยี่ยวตุตรา และอนุสาวรีย์ ซึ่งช่างไทยยังไม่ชำนาญงานภาพเหมือนขนาดใหญ่ จึงสั่งช่างปั้นมาจากประเทศอิตาลี ผู้ได้รับเลือกคือ **ศาสตราจารย์ คอราโด เฟโรจี** เข้ารับราชการเป็นประติมากร กรมศิลปากร กระทรวงวัง เมื่อวันที่ ๑๔ มกราคม ๒๔๖๖

ต่อมาโปรดเกล้าฯ ให้ศาสตราจารย์เฟโรจี เข้าไปปั้นพระบรมรูปของพระองค์โดยใกล้ชิด เป็นพระบรมรูปเท่าพระองค์จริง ปัจจุบันประดิษฐานในปราสาทพระเทพบิดร นับเป็นงานภาพเหมือนที่สำคัญในรัชกาลนี้ ต่อมาศาสตราจารย์เฟโรจี ได้โอนสัญชาติ และเปลี่ยนชื่อเป็นไทยว่า **ศิลป์ พีระศรี** ท่านผู้นี้ ต่อมามีความสำคัญต่อวงการศิลปกรรมไทยสมัยใหม่ทุกสาขาอย่างที่สุด



ศาสตราจารย์ คอราโด เฟโรจี (ศิลป์ พีระศรี)

(อ้างอิง : กรมศิลปากร)

ใบความรู้ เรื่อง ภูมิปัญญาและวัฒนธรรมไทยในสมัยรัตนโกสินทร์ยุคปฏิรูปประเทศ (รัชกาลที่ ๔ - ๖)

สถาปัตยกรรมในสมัยรัตนโกสินทร์ยุคปฏิรูปประเทศ

สมัยรัชกาลที่ ๔ สถาปัตยกรรมเจดีย์ทรงกลม เช่น วัดราชประดิษฐ์ ส่วนอาคารเริ่มสร้างเป็นตึกแบบยุโรป เช่น พระนครคีรี ที่จังหวัดเพชรบุรี และตึกแถวร้านค้าของประชาชนและพ่อค้าต่างชาติมีลักษณะเป็นอาคารแบบชิโน-ยูโรเปียน ซึ่งผสมผสานวัฒนธรรมตะวันตกและตะวันออกไว้ด้วยกัน โดยสร้างไว้ริมถนนตัดใหม่ คือ ถนนเจริญกรุง ถนนบำรุงเมือง ในส่วนของการสร้างวัดและวังตั้งแต่สมัยรัชกาลที่ ๕ มีทั้งการนำคตินิยมไทยแบบเก่ามาดัดแปลงให้เข้ากับตะวันตก เช่น พระที่นั่งจักรีมหาปราสาท วัดราชบพิธ วัดเบญจมบพิตร หรือมีการก่อสร้างในรูปแบบตะวันตกทั้งหมด เช่น พระที่นั่งอัมพรสถาน พระที่นั่งอนันตสมาคม วัดนิเวศธรรมประวัติ พระที่นั่งวโรภาสพิมาน ที่พระราชวังบางปะอิน รวมถึงสถานที่ราชการ เช่น กระทรวงกลาโหม



ถนนเจริญกรุง พ.ศ. ๒๔๐๗

(อ้างอิง : กรมศิลปากร)

ใบความรู้ เรื่อง ภูมิปัญญาและวัฒนธรรมไทยในสมัยรัตนโกสินทร์ยุคปฏิรูปประเทศ (รัชกาลที่ ๔ - ๖)



พระที่นั่งจักรีมหาปราสาท พระบรมมหาราชวัง
(อ้างอิง : สารานุกรมไทยสำหรับเยาวชน เล่มที่ ๒)

ในสมัยรัชกาลที่ ๕ เรือนไทยเริ่มปรับปรุงรูปแบบยุโรป เป็นเรือนไม้ ๒ ชั้น มีฝาผนังปิดมิดชิด หลังคาทรงปั้นหยา ทรงมนิลา มุงด้วย กระเบื้องว่าว ชายตัดไม้ฉลุลาย (ลายขนมปังขิง) ตัวอย่างเรือนไม้ประยุกต์ ที่งดงามคือ พระที่นั่งวิมานเมฆ และพระที่นั่งอภิเชษฐดุสิต ภายในพระราชวังดุสิต

ในสมัยรัชกาลที่ ๖ ก็ยังคงนิยมสร้างพระราชวังในลักษณะเดียวกัน นอกจากตำหนักในพระราชวังสนามจันทร์ พระบาทสมเด็จพระมงกุฎเกล้าเจ้าอยู่หัวยังทรงโปรดฯ ให้สร้างอาคารแบบสถาปัตยกรรมตะวันตก หลายแห่ง เช่น พระราชวังพญาไทเพื่อเป็นที่ประทับของสมเด็จพระศรีพัชรินทราบรมราชินีนาถ พระบรมราชชนนีพันปีหลวง กลุ่มอาคารในโรงพยาบาลจุฬาลงกรณ์ บ้านนรสิงห์ ที่สร้างขึ้นเพื่อพระราชทานแก่ เจ้าพระยารามราฆพ (หม่อมหลวงเพ็ญ พึ่งบุญ) และบ้านบรมมสินธุ์ เพื่อพระราชทานแก่ พระยาอนิรุทธิ์เทวา (หม่อมหลวงพื้น พึ่งบุญ) รูปแบบสถาปัตยกรรมซึ่งแตกต่างจากยุคสมัยที่ผ่านมา

ใบความรู้ เรื่อง ภูมิปัญญาและวัฒนธรรมไทยในสมัยรัตนโกสินทร์ยุคปฏิรูปประเทศ (รัชกาลที่ ๔ - ๖)

และนับเป็นรูปแบบตามพระราชนิยมในพระบาทสมเด็จพระมงกุฎเกล้าเจ้าอยู่หัว คือ การประยุกต์แบบจารีตเข้ากับพื้นที่ใช้สอยแบบอาคารตะวันตก ดังจะเห็นได้จากการสร้างอาคารในโรงเรียนมหาดเล็กหลวง ซึ่งปัจจุบันคือ โรงเรียนวชิราวุธวิทยาลัย และตึกบัญชาการ โรงเรียนข้าราชการพลเรือนของพระบาทสมเด็จพระจุลจอมเกล้าเจ้าอยู่หัว ปัจจุบันคือ อาคารมหาจุฬาลงกรณ์ จุฬาลงกรณ์มหาวิทยาลัย



โรงเรียนวชิราวุธวิทยาลัย

(อ้างอิง: สมาคมสถาปนิกสยามในพระบรมราชูปถัมภ์)

ใบความรู้ เรื่อง ภูมิปัญญาและวัฒนธรรมไทยในสมัยรัตนโกสินทร์ยุคปฏิรูปประเทศ (รัชกาลที่ ๔ - ๖)

จิตรกรรมไทยในสมัยรัตนโกสินทร์ยุคปฏิรูปประเทศ



ผลงานจิตรกรรมฝาผนังโดย ขรรค์อินโข่ง

(อ้างอิง : วารสารวิจิตรศิลป์ ปีที่ ๑๐ ฉบับที่ ๑)

ภาพโดย : สุรชัย จงจิตงาม มหาจุฬาลงกรณราชวิทยาลัย วิทยาเขตเชียงใหม่

ตั้งแต่สมัยรัชกาลที่ ๔ จิตรกรรมไทยเริ่มมีอิทธิพลของตะวันตก คือ เขียนเป็นภาพสามมิติ มีการใช้แสง - เงา และทัศนวิสัยแสดงใกล้ - ไกล จิตรกรสำคัญ คือ **ขรรค์อินโข่ง** ซึ่งขรรค์อินโข่งนั้นได้รับการยกย่องนับถือว่าเป็นผู้เริ่มต้นงานจิตรกรรมสมัยใหม่ เพราะในงานจิตรกรรมของท่าน การแสดงอารมณ์ และบรรยากาศ เป็นการแสดงออก ที่เป็นอิสระ และพ้นจากกฎเกณฑ์ของภาพเขียนแบบประเพณีโดยทั่วไป ผลงานของท่านแสดงออกถึงคุณค่าของงานจิตรกรรม ซึ่งอยู่เหนือเหตุผลทางทฤษฎีในการเขียนภาพ เป็นการชี้ทางให้ช่างเขียนยุคต่อ ๆ มาของไทย ได้มองเห็นการสร้างสรรค์สิ่งใหม่ ที่ไม่ซ้ำซาก ไม่ปิดกั้น ความคิดของตนไว้กับรูปแบบทางศิลปะรูปแบบใดรูปแบบหนึ่ง อย่างเช่น การวาดภาพปริศนาธรรมที่วัดบรมนิวาส นอกจากนี้ในช่วงเวลานี้ยังริเริ่ม การวาดภาพเหมือนของบุคคลต่าง ๆ



พระบรมสาทิสลักษณ์

พระบาทสมเด็จพระพุทธเลิศหล้านภาลัย

(อ้างอิง : สารานุกรมไทยสำหรับเยาวชน เล่มที่ ๑๓)

ในสมัยรัชกาลที่ ๕ มีการวาดภาพพระราชประวัติเขียนแบบจิตรกรรมประเพณีผสมกับทางตะวันตกและภาพเหมือนบุคคลไว้ที่ผนังพระที่นั่งทรงผนวช (ปัจจุบันอยู่ที่วัดเบญจมบพิตร) นอกจากนี้ รัชกาลที่ ๕ โปรดเกล้าฯ ให้จิตรกรชาวยุโรปวาดพระบรมสาทิสลักษณ์พระมหากษัตริย์แห่งราชวงศ์จักรีทุกพระองค์ และพระบรมวงศานุวงศ์ที่สำคัญในรัชสมัยของพระองค์ ทั้งฝ่ายหน้าและฝ่ายใน ใส่กรอบประดิษฐานที่พระที่นั่งจักรีมหาปราสาท และพระที่นั่งในพระราชวังต่าง ๆ การวาดภาพเหมือนและภาพทิวทัศน์ได้รับความนิยมแพร่หลาย

ในสมัยรัชกาลที่ ๖ ได้มีการจัดตั้งโรงเรียนสอนศิลปะแบบใหม่ เช่น โรงเรียนเพาะช่าง โรงเรียนช่างศิลปะ ทำให้มีจิตรกรไทยที่มีความสามารถ ทั้งการวาดจิตรกรรมแบบไทยและสากล



โรงเรียนเพาะช่าง

(อ้างอิง : สารานุกรมไทยสำหรับเยาวชน เล่มที่ ๑๖)

ใบความรู้ เรื่อง ภูมิปัญญาและวัฒนธรรมไทยในสมัยรัตนโกสินทร์ยุคปฏิรูปประเทศ (รัชกาลที่ ๔ - ๖)

ใบความรู้ เรื่อง ภูมิปัญญาและวัฒนธรรมไทยในสมัยรัตนโกสินทร์ยุคปฏิรูปประเทศ (รัชกาลที่ ๔ - ๖)

วรรณกรรมในสมัยรัตนโกสินทร์ยุคปฏิรูปประเทศ

วรรณกรรมในสมัยนี้มีลักษณะสอดคล้องกับนโยบายการพัฒนาบ้านเมืองให้ทันสมัย เริ่มมีงานประพันธ์ด้านร้อยแก้ว การจัดตั้งโรงพิมพ์หลวง เป็นผลทำให้วรรณกรรมทั้งเก่าและใหม่แพร่ขยายไปสู่ประชาชนอย่างมากนับแต่สมัยรัชกาลที่ ๕ ประกอบกับทางการมีนโยบายส่งเสริมการศึกษาในรูปแบบใหม่แก่ประชาชน จึงทำให้มีการนำวิทยากรต่าง ๆ ของตะวันตกมาผสมผสานกับการประพันธ์ของไทย มีการจัดตั้งหอสมุดสำหรับพระนคร **“หอพระสมุดวชิรญาณ”** รวบรวมเอกสารสำคัญของชาติ มีผลงานที่สำคัญของพระบาทสมเด็จพระจอมเกล้าเจ้าอยู่หัว พระบาทสมเด็จพระจุลจอมเกล้าเจ้าอยู่หัว สมเด็จพระเจ้าบรมวงศ์เธอ กรมพระยาดำรงราชานุภาพ ฯลฯ



หอพระสมุดวชิรญาณ
(อ้างอิง : กรมศิลปากร)

ใบความรู้ เรื่อง ภูมิปัญญาและวัฒนธรรมไทยในสมัยรัตนโกสินทร์ยุคปฏิรูปประเทศ (รัชกาลที่ ๔ - ๖)

ในสมัยรัชกาลที่ ๖ นับเป็นยุคทองของงานวรรณกรรมแบบใหม่ ซึ่งในระยะนี้วรรณกรรมมีความเปลี่ยนแปลงไปทางตะวันตกมากขึ้น มีการจัดตั้งวรรณคดีสโมสร เพื่อควบคุมมาตรฐานของผลงาน นอกจากนี้ยังนิยมวรรณกรรมสั้นกฤตที่แปลเป็นภาษาอังกฤษด้วย กล่าวได้ว่าวรรณคดีและวรรณกรรมปัจจุบันเริ่มต้นจากสมัยนี้ โดยเฉพาะพระบาทสมเด็จพระมงกุฎเกล้าเจ้าอยู่หัวทรงพระปรีชาสามารถในกิจการด้านนี้อย่างยิ่ง จนได้รับการถวายสมญานามว่า **“พระมหาธีรราชเจ้า”** นอกจากนี้ยังมีผลงานของพระเจ้าบรมวงศ์เธอกรมพระนราธิปประพันธ์พงศ์ นายชิต บุรทัต พระราชวรวงศ์เธอกรมหมื่นพิทยาลงกรณ์ เจ้าพระยาธรรมศักดิ์มนตรี เสฐียรโกเศศ และนาคะประทีป



กิจกรรม

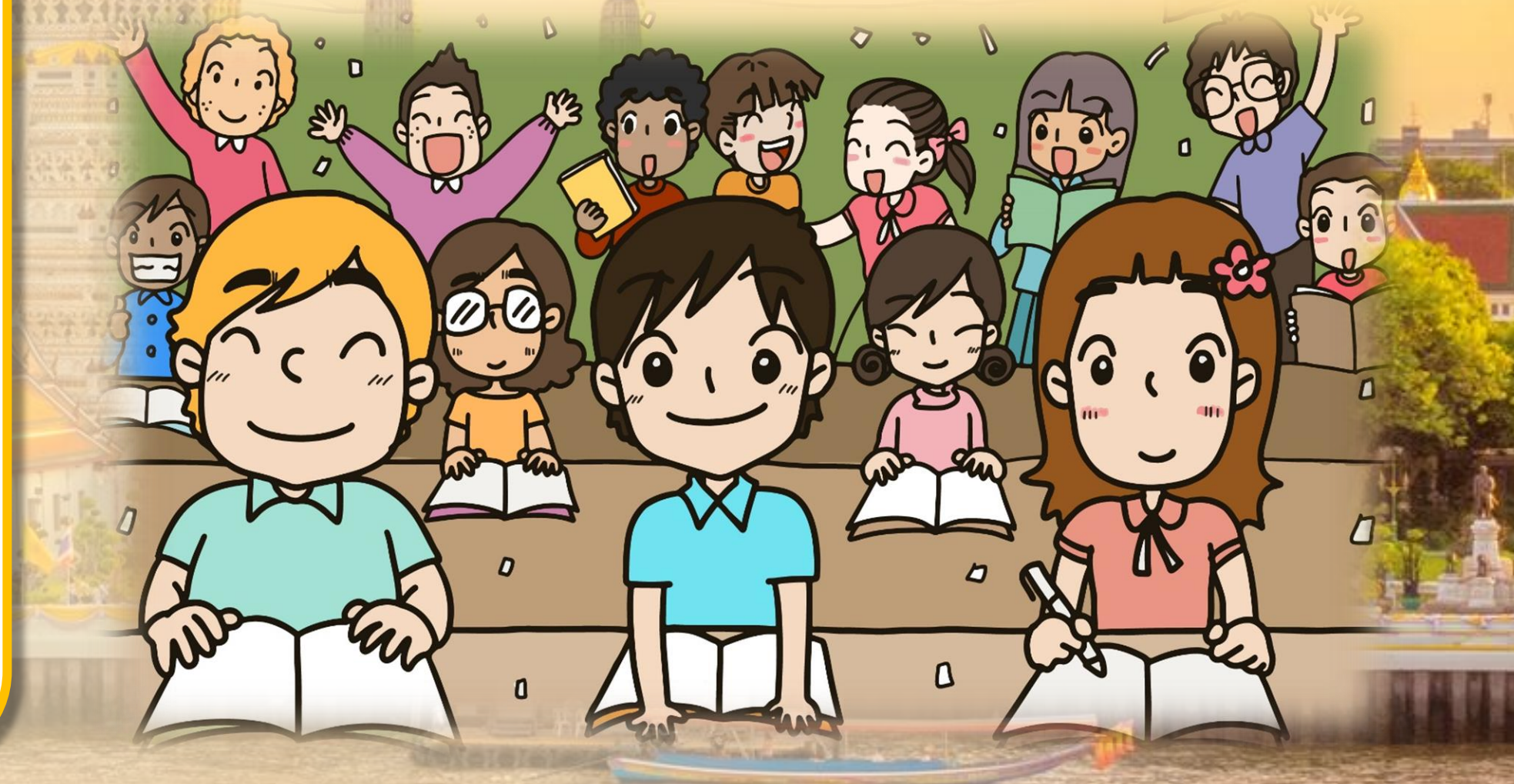
ให้นักเรียนสรุปข้อมูลที่ได้ศึกษา

ออกมาในรูปแบบ แผนผังความคิด (Mind Map)

เรื่อง ภูมิปัญญาและวัฒนธรรมไทย
ในสมัยรัตนโกสินทร์
ยุคปฏิรูปประเทศ (รัชกาลที่ ๔-๖)

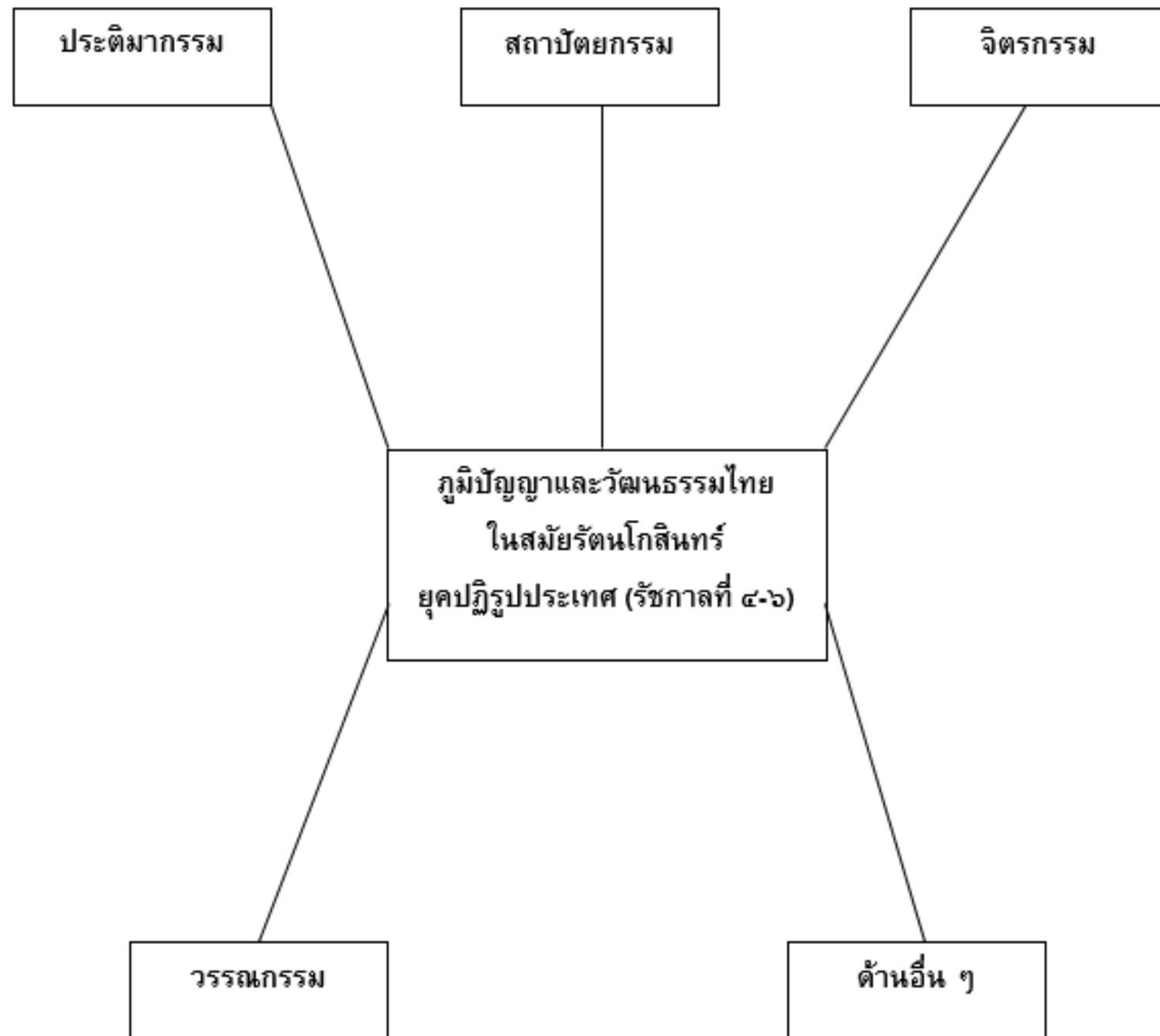
หัวข้อดังนี้

- ประติมากรรม
- สถาปัตยกรรม
- จิตรกรรม
- วรรณกรรม
- ภูมิปัญญาและวัฒนธรรมด้านอื่น ๆ



เรื่อง ภูมิปัญญาและวัฒนธรรมไทยในสมัยรัตนโกสินทร์ ยุคปฏิรูปประเทศ (รัชกาลที่ ๔-๖)

นำเสนอ



สรุป | เรื่อง ภูมิปัญญาและวัฒนธรรมไทยในสมัยรัตนโกสินทร์ยุคปฏิรูปประเทศ (รัชกาลที่ ๔-๖)

- ด้านประติมากรรม** - มีการเริ่มสร้างพระพุทธรูปตามแบบลักษณะของมนุษย์ มีการหล่อพระรูปเหมือนของพระมหากษัตริย์
- ด้านสถาปัตยกรรม** - มีการเริ่มสร้างอาคารตามรูปแบบชาติตะวันตก การสร้างวัด นำคตินิยมไทยแบบเก่ามาดัดแปลงให้เข้ากับชาติตะวันตก
- ด้านจิตรกรรม** - ได้รับอิทธิพลตามแบบชาติตะวันตก มีการจ้างจิตรกรชาวยุโรปวาดภาพพระบรมสาทิสลักษณ์พระมหากษัตริย์ และพระบรมวงศานุวงศ์ ก่อกำเนิดโรงเรียนที่สอนศิลปะแบบใหม่
- ด้านวรรณกรรม** - เริ่มมีงานประพันธ์ร้อยแก้ว จัดตั้งวรรณคดีสโมสร ในสมัยพระบาทสมเด็จพระมงกุฎเกล้าเจ้าอยู่หัว

บทเรียนครั้งต่อไป

เรื่อง การเปลี่ยนแปลงการปกครอง
เป็นระบอบประชาธิปไตย



สิ่งที่ต้องเตรียม

- วีดิทัศน์ เรื่อง “ย้อนเหตุการณ์คณะราษฎรปฏิวัติสยาม ๒๔๗๕
ไทยเป็นประชาธิปไตยได้อย่างไร
- แหล่งข้อมูลการเปลี่ยนแปลงการปกครองเป็นระบอบประชาธิปไตย
๒๔ มิถุนายน พ.ศ. ๒๔๗๕
- ใบงาน เรื่อง ปัจจัยที่ส่งผลต่อการเปลี่ยนแปลงการปกครอง
เป็นระบอบประชาธิปไตย

สามารถดาวน์โหลดใบความรู้และใบงานได้ที่ www.dltv.ac.th

