

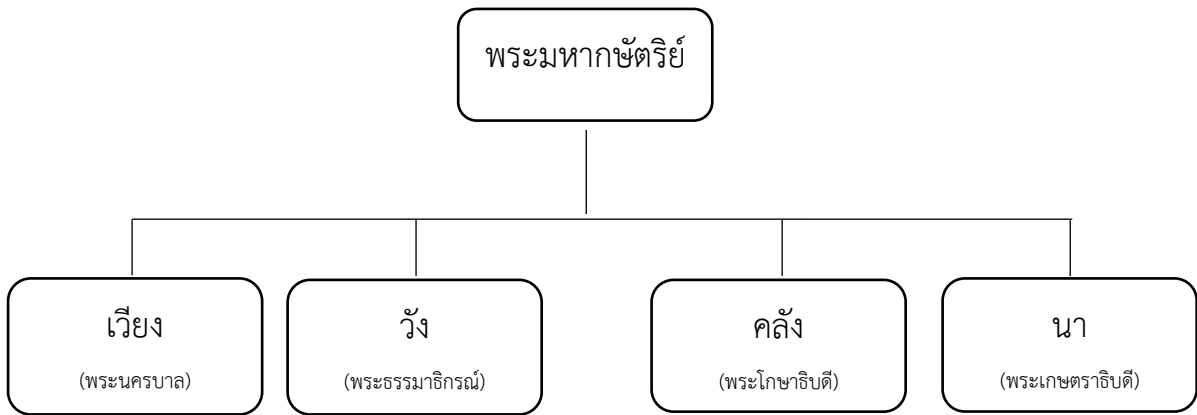
# ใบความรู้

## พัฒนาการทางประวัติศาสตร์ไทยในสมัยรัตนโกสินทร์ตอนต้น (รัชกาลที่ ๑ - ๓)

### พัฒนาการด้านการปกครอง

#### ๑. การจัดระเบียบการปกครอง

การปกครองของไทยมีพัฒนาการที่มาเป็นลำดับ โดยมีการจัดระเบียบการปกครองเพื่อเสถียรภาพของบ้านเมืองและประโยชน์ของประชาชน ซึ่งการปกครองนั้นยังคงลักษณะเดียวกับสมัยอยุธยา แต่มีการปรับให้สอดคล้องกับสถานการณ์ ตามบริบทของบ้านเมืองในสมัยนั้น คือ



**๑.๑ การปกครองส่วนกลาง** การจัดการปกครองทั้งฝ่ายทหารและพลเรือน อยู่ในความรับผิดชอบของ อัครมหาเสนาบดี ๒ ตำแหน่ง คือ สมุหพระกลาโหม (เจ้าพระยามหาเสนา) และสมุหนายก (เจ้าพระยาจักรี) โดยมีกรมจตุสดมภ์ทั้ง ๔ คือ เวียง วัง คลัง นา

**กรมเวียง** - มีหน้าที่ปกครองท้องที่ภายในเขตราชอาณาจักร ดูแลปราบปรามโจรผู้ร้าย พิจารณาตัดสินคดีที่เป็นมหันตโทษ (เสนาบดีกรมเวียง คือ พระนครบาล)

**กรมวัง** - มีหน้าที่รับผิดชอบกิจการของราชสำนัก แบ่งเบาพระราชภาระต่าง ๆ ขององค์พระมหากษัตริย์ (เสนาบดีกรมวัง คือ พระธรรมราชาธิกรณ์)

**กรมคลัง** - มีหน้าที่รับผิดชอบพระราชทรัพย์ที่ได้มาจากภาษีอากร การค้าต่างประเทศ การติดต่อกับคณะทูต (เสนาบดีกรมคลัง คือ พระโกษาธิบดี)

**กรมนา** มีหน้าที่ตรวจสอบและส่งเสริมการทำไร่นาของราษฎร การรวบรวมข้าวไว้ในฉางหลวง การออกกรรมสิทธิ์ที่นาแก่ราษฎร (เสนาบดีกรมนา คือ พระเกษตราธิบดี)

**๑.๒ การปกครองหัวเมือง** การปกครองแบ่งตามลำดับชั้น เริ่มต้นจากหมู่บ้าน ตำบล แขวง และเมือง ซึ่งแบ่งเป็นชั้นจัตวา ตรี โท เอก และราชอาณาจักร พระมหากษัตริย์ทรงมอบหมายให้ขุนนางสำคัญ ๓ ตำแหน่ง

ในการดูแลหัวเมืองต่าง ๆ คือ **สมุหพระกลาโหม** (เจ้าพระยามหาเสนา) ดูแลหัวเมืองฝ่ายเหนือและอีสาน **สมุหนายก** (เจ้าพระยาจักรี) ดูแลหัวเมืองฝ่ายใต้และตะวันตก และ **เสนาบดีกรมคลัง** (พระโกษาธิบดี) ดูแลหัวเมืองชายทะเลตะวันออก ในส่วนเจ้าเมืองต่าง ๆ จะบริหารในระบบกินเมือง คือเจ้าเมืองมีอำนาจในการควบคุมทั้งไพร่พลและผลประโยชน์ทางเศรษฐกิจ

**๑.๓ การปกครองส่วนประเทศราช** ระเบียบปฏิบัติเช่นเดียวกับสมัยอยุธยา คือ เมืองประเทศราชต้องส่งต้นไม้เงินต้นไม้ทองตามกำหนดเวลา และตามขนาดน้ำหนัที่กำหนดไว้ พระมหากษัตริย์ไทยทรงไว้ซึ่งพระราชอำนาจมีการแต่งตั้งและถอดถอนเจ้าประเทศราช ตลอดจนการเกณฑ์แรงงานและส่วยบรรณาการมาช่วยราชการ ถ้าเมืองใดขัดขึ้นถือว่าเป็นกบฏ

## ๒. กฎหมายและการศาล



กฎหมายตราสามดวง (จากซ้ายไปขวา ตราราชสีห์ ตราคชสีห์ ตราบัวแก้ว)

(อ้างอิงจาก : หนังสือกฎหมายตราสามดวง เล่ม ๒ โดยกรมศิลปากร)

หลังจากการเสียกรุงศรีอยุธยาครั้งที่ ๒ กฎหมายส่วนใหญ่ที่ใช้เป็นหลักในการปกครองบ้านเมืองได้สูญหายไป การพิพากษาคดีจึงมีความบกพร่องและคาดเคลื่อนใน พ.ศ. ๒๓๔๗ พระบาทสมเด็จพระพุทธยอดฟ้าจุฬาโลกมหาราชโปรดเกล้าให้ชำระกฎหมายเก่าสมัยอยุธยา มีชื่อเรียกว่า **“กฎหมายตราสามดวง”** เพราะมีการคัดลอกไว้ ๓ ฉบับ โดยประทับตรา ประจำตำแหน่งเสนาบดีชั้นผู้ใหญ่คือ **ตราคชสีห์** ประจำสมุหพระกลาโหม **ตราราชสีห์** ประจำตำแหน่งสมุหนายก และ**ตราบัวแก้ว** ประจำตำแหน่งเสนาบดีกรมพระคลัง โดยเก็บรักษาไว้ที่หอหลวง ศาลหลวง และห้องเครื่องเพื่อเป็นหลักในการพิจารณาพิพากษาคดีความจนกระทั่งสมัยพระบาทสมเด็จพระจุลจอมเกล้าเจ้าอยู่หัวมีการจัดทำประมวลกฎหมายแบบสากลขึ้นมาใช้แทน

ส่วนการพิจารณาคดีความนั้นหน่วยงานแต่ละกลุ่มจะมีศาลของตนเอง เพื่อพิจารณาคดีความของบุคคลในหน่วยงานของตน โดยแบ่งออกเป็น ๒ ส่วนคือ ข้าราชการฝ่ายไทยจะทำหน้าที่ขึ้นต้นในการรับฟ้องสอบสวนและฝ่ายพราหมณ์ซึ่งเป็นผู้เชี่ยวชาญกฎหมายเรียกว่าลูกขุน ณ ศาลหลวง กฎหมายที่ออกมาในสมัยรัตนโกสินทร์ตอนต้น เป็นเรื่องเกี่ยวกับการรักษาความสงบในบ้านเมือง เช่น เรื่องสวัสดิการของประชาชน รวมถึงกฎหมายคณะสงฆ์ ในสมัยพระบาทสมเด็จพระนั่งเกล้าเจ้าอยู่หัวโปรดเกล้าให้สร้าง **“กลองวินิจฉัยเถรี”** ให้ราษฎรที่ทุกข์ร้อนได้ร้องเรียนถวายฎีกาได้

## พัฒนาการด้านเศรษฐกิจ

สภาพเศรษฐกิจไทยในระยะแรกของสมัยรัตนโกสินทร์เป็นแบบดั้งเดิมจนถึงสมัยรัชกาลที่ ๔ ภายหลังสนธิสัญญาเบาว์ริง นโยบายเศรษฐกิจได้เริ่มเปลี่ยนแปลงเข้าสู่ระบบสากลมีการปฏิรูปโครงสร้างทางเศรษฐกิจในสมัยรัชกาลที่ ๕ ซึ่งเป็นการจัดระบบเศรษฐกิจตามแบบอย่างตะวันตก

### ๑. การผลิตเพื่อบริโภคภายในประเทศ

๑.๑ เกษตรกรรม เป็นอาชีพหลักของราษฎร มีการทำนา ทำสวน และพืชไร่

๑.๒ หัตถกรรม ระยะนี้มีการผลิตสินค้าจำพวกเครื่องใช้และงานฝีมือในลักษณะของอุตสาหกรรมในครัวเรือนและอยู่รวมกันเป็นหลักแหล่ง

### ๒. การค้า

๒.๑ การค้าภายใน ประชาชนตั้งบ้านเรือนอยู่ริมน้ำหรืออาศัยอยู่ในแพการสัญจรหลักคือทางน้ำ มีเรือบรรทุกสินค้าอุปโภคบริโภคขึ้นล่องตลอด โดยมีปากคลองเป็นชุมทางในการซื้อขาย

๒.๒ การค้าภายนอก ไทยมีความพยายามในการฟื้นฟูไมตรีกับต่างชาติ เพื่อผลประโยชน์ทั้งทางเศรษฐกิจ และการเมือง คือการจัดหาอาวุธจากชาติตะวันตก ส่วนเงินนั้นเพื่อการค้า

สินค้าส่งออก ได้แก่ พริกไทยดำ กระจวาน

ไม้กฤษณา ไม้ฝาง เป็นต้น

สินค้านำเข้า ได้แก่ เครื่องเบญจรงค์ เครื่องกังไส เครื่องลายคราม สังกะสีแท่ง ผ้าไหมและผ้าแพรจากจีน



▲ บรรยากาศการค้าบริเวณสี่แยกคลองมหานาค

(อ้างอิงจาก : หนังสือได้รรมพระบารมี ๒๓๗ ปี กรุงรัตนโกสินทร์ โดยกระทรวงวัฒนธรรม)

### ๓. รายได้และเงินตรา

๓.๑ รายได้ ในสมัยรัตนโกสินทร์รายได้ของแผ่นดินมาจากการจัดเก็บภาษีอากร ได้แก่

จังกอบหรือภาษีผ่านด่าน เก็บจากการนำสินค้าเข้ามาขาย หรือส่งออก ภายในราชอาณาจักร โดยชัก  
ส่วนสินค้าหรือเก็บตามขนาดยานพาหนะ (ภาษีปากเรือ)



หอยเบี้ยสมัยรัตนโกสินทร์

อากร เก็บจากราษฎรที่ประกอบอาชีพต่าง ๆ เช่น ทำนา ทำสวน  
ทำไร่ การประมง

ฤชา ค่าธรรมเนียมในกิจการที่ราชการเรียกเก็บจากราษฎร

ส่วย สิ่งของที่ไพร่ใช้จ่ายให้ราชการ ทดแทนการเข้ามารับราชการ  
หรือจ่ายเป็นตัวแทนการเข้ารับราชการ

ค่าผูกปี เงินธรรมเนียมเรียกเก็บจากชาวจีน

#### ▲ หอยเบี้ยในสมัยรัตนโกสินทร์

(อ้างอิงจาก : หนังสือใต้ร่มพระบารมี ๒๓๗ ปี กรุงรัตนโกสินทร์  
โดยกระทรวงวัฒนธรรม)

๓.๒ เงินตรา ระยะแรกยังคงใช้เงินพดด้วงซึ่งเป็นเงินตราของไทย  
ที่ใช้มาตั้งแต่สมัยอยุธยาจนถึงในสมัยรัชกาลที่ ๕ ประกาศเลิกใช้  
เงินพดด้วงเป็นสื่อกลางในการค้าขาย

## พัฒนาการด้านสังคม

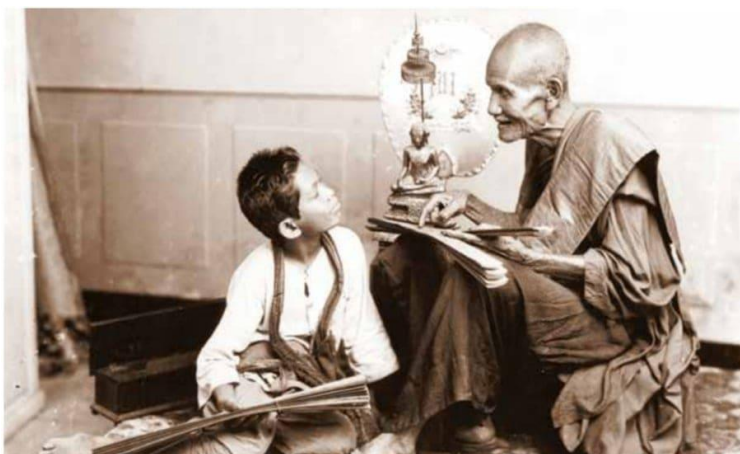
สภาพสังคมไทยในสมัยรัตนโกสินทร์ตอนต้นยังคงมีโครงสร้างและวิถีการดำเนินชีวิตทำนองเดียวกับสมัยอยุธยา กล่าวคือเป็นสังคมที่มีมุลนายเป็นหัวหน้าควบคุมราษฎรตามลำดับ เพื่อประโยชน์ในการเรียกเกณฑ์แรงงานในการสร้างบ้านเมือง และป้องกันข้าศึกในยามสงคราม ราษฎรทุกคนจะได้รับคุ้มครองตามกฎหมาย และมีศักดินาเป็นเครื่องกำหนดบทบาทสิทธิหน้าที่ ความรับผิดชอบแตกต่างกันไปตามฐานะสังคม โดยชนชั้นในสังคมไทยแบ่งออกเป็น ๒ ชั้นชั้นคือชนชั้นผู้ปกครองกับชนชั้นผู้ถูกปกครอง

### ๑. ชนชั้นผู้ปกครอง

๑.๑ **กษัตริย์** สถาบันกษัตริย์ในสมัยรัตนโกสินทร์ คือ ประมุขสูงสุดแห่งอาณาจักรเป็นผู้อยู่เหนือมุลนายทั้งปวงในฐานะ องค์สมมุติเทพที่ประกอบด้วยทศพิธราชธรรม

๑.๒ **พระราชวงศ์หรือเจ้านาย** เป็นพระญาติวงศ์ของพระมหากษัตริย์ มีตำแหน่งลดหลั่นลงมาตามลำดับ คือเจ้าฟ้า พระองค์เจ้า และหม่อมเจ้า ต่อมามีบทบาทด้านการปกครองมากขึ้น โดยกษัตริย์ทรงมอบหมายให้พระราชวงศ์ช่วยเหลือในการบริหารราชการ และแก้ไขปัญหาต่าง ๆ เรียกว่าเจ้าทรงกรมปรากฏราชอิสริยยศตั้งแต่ กรมพระยา กรมพระ กรมหลวง กรมขุน กรมหมื่น

๑.๓ **ข้าราชการหรือขุนนาง** ประกอบด้วยขุนนางระดับสูง ซึ่งได้รับการแต่งตั้งจากพระมหากษัตริย์



โดยรับพระราชทานยศศักดิ์ทั้ง ๔ ประการประกอบด้วย บรรดาศักดิ์ ตำแหน่ง ราชทินนาม และศักดินา ซึ่งมีสิทธิอำนาจหลายประการ เช่น การควบคุมกำลังไพร่พล

๑.๔ **พระสงฆ์** เป็นกลุ่มเชื่อมประสานระหว่างผู้ปกครองและผู้ถูกปกครอง

▲ พระสงฆ์เป็นกลุ่มเชื่อมประสานระหว่างผู้ปกครอง และผู้ถูกปกครอง อีกทั้งมีหน้าที่อบรมสั่งสอนกุลบุตรอีกด้วย

(อ้างอิงจาก : หนังสือได้ร่มพระบารมี ๒๓๗ ปี กรุงรัตนโกสินทร์ โดยกระทรวงวัฒนธรรม)

## ๒. ชั้นผู้ถูกปกครอง

๒.๑ ไพร่ พลเมืองที่สังกัดมูลนาย แบ่งเป็น ไพร่หลวง ไพร่ส่วย และไพร่สม

**ไพร่หลวง** คือ ไพร่ที่ขึ้นตรงต่อพระมหากษัตริย์อยู่ในสังกัดกรมกองต่าง ๆ โดยต้องเข้ามารับราชการตามกำหนดเรียกว่าเข้าเดือนออกเดือน

**ไพร่ส่วย** ไพร่ที่ไม่สามารถเข้ามารับราชการได้ต้องเสียส่วยหรือต้องมอบสิ่งของให้กับราชการแทน

**ไพร่สม** ไพร่ที่ขึ้นสังกัดเจ้านายหรือขุนนางโดยเฉพาะ

๒.๒ **ทาส** บุคคลซึ่งไร้อิสระต้องทำหน้าที่ตามคำสั่งที่ชนชั้นปกครอง เช่น ขุนนาง โดยมีทาส ดังนี้ ทาสสินไถ่ ทาสในเรือนเบี้ย ทาสที่ได้มาแต่บิดามารดา ทาสท่านให้ ทาสที่ช่วยมาจากทนต์โทษ ทาสที่เลี้ยงไว้เมื่อเกิดทุกข์ภัย ทาสเฉลย

นอกจากนี้ยังมีชนหม่น้อย ที่พระมหากษัตริย์ไทยทรงอนุญาตให้ชาวต่างชาติที่เข้ามาพึ่งพระบรมโพธิสมภาร สามารถเข้ามาอยู่อาศัย ประกอบอาชีพ และให้เสรีภาพในการนับถือศาสนา เช่นชาวมุสลิม ชาวมอญ ชาวลาว ชาวเขมร ชาวญวน ชาวจีน เป็นต้น

## พัฒนาการด้านความสัมพันธ์ระหว่างประเทศ

ความมีเสถียรภาพมั่นคงทางการเมืองและความเจริญรุ่งเรืองของสยามส่วนหนึ่งมีเหตุมาจากการดำเนินนโยบายด้านความสัมพันธ์ระหว่างประเทศอย่างรอบคอบ โดยเล็งเห็นถึงผลประโยชน์ของอาณาจักรเป็นสิ่งที่สำคัญที่สุด

**๑. ล้านนา** ดินแดนล้านนาได้เข้าร่วมเป็นส่วนหนึ่งของอาณาจักรไทยในสมัยธนบุรี เมื่อถึงสมัยรัตนโกสินทร์พระบาทสมเด็จพระพุทธยอดฟ้าจุฬาโลกมหาราชโปรดเกล้าฯ ให้พระยาภาววิละ เป็นเจ้าเมืองเชียงใหม่จนมีความเจริญรุ่งเรือง เป็นศูนย์กลางของอาณาจักรล้านนา

**๒. ล้านช้าง** อาณาจักรล้านช้างแบ่งแยกออกเป็น ๓ แคว้นคือหลวงพระบางเวียงจันทน์และจำปาสักอยู่ในฐานะประเทศราชของไทยตั้งแต่สมัยธนบุรี พระบาทสมเด็จพระพุทธยอดฟ้าจุฬาโลกมหาราชทรงปกครองอาณาจักรล้านช้างในฐานะประเทศราชมีเจ้าพระยาอนุรักษสีมาดูแลต่างพระเนตรพระกรรณ ในรัชสมัยพระบาทสมเด็จพระนั่งเกล้าเจ้าอยู่หัวเจ้าอนุวงศ์แห่งเวียงจันทน์พยายามตั้งตนเป็นอิสระเพราะไม่พอใจที่ไทยไม่ยอมคืนชาวลาวที่ถูกกวาดต้อนมาในสมัยธนบุรีจึงก่อกบฏเจ้าอนุวงศ์ขึ้นโดยเหตุการณ์นี้ก่อให้เกิดวีรสตรีที่เป็นที่รู้จักของชาวไทยคือ “ท้าวสุรนารี”

**๓. เขมร** เป็นประเทศราชของไทยในสมัยธนบุรีจนถึงรัชสมัยพระบาทสมเด็จพระนั่งเกล้าเจ้าอยู่หัว โดยที่เขมรยอมส่งบรรณาการให้ญวนทุก ๓ ปีเช่นกัน

**๔. เวียดนาม** ในปีพ.ศ. ๒๕๓๖ ญวนได้เกิดกบฏไต้เซิน ขึ้นพวกกบฏสามารถยึดเมืองไซ่ง่อนได้อองเชียงสือ เจ้านายแห่งเว้ ซึ่งถูกโจมตีเข้ามาพึ่งพระบรมโพธิสมภาร ในรัชสมัยพระบาทสมเด็จพระพุทธยอดฟ้าจุฬาโลก จึงพระราชทานที่ดินให้ตั้งบ้านเรือนและส่งกองกำลังช่วยเหลือให้กอบกู้บ้านเมือง ต่อมาในรัชสมัยพระบาทสมเด็จพระนั่งเกล้าเจ้าอยู่หัว ญวนได้แผ่ขยายอิทธิพลเข้ามาในเขตประเทศราชของไทย ทั้งเขมรและลาวไทย จึงต้องทำสงครามกับญวนอยู่บ่อยครั้ง

**๕. มลายู** หัวเมืองมลายูได้แยกตัวเป็นอิสระ ต่อมาจนสิ้นสมัยธนบุรีพม่ายกทัพมาโจมตีหัวเมืองต่าง ๆ ของไทยเกิดเป็นสงครามเก้าทัพ โดยพม่าได้ยกทัพมาที่หัวเมืองทางใต้ และล้อมเมืองภูเก็ตจนทัพหลวงมาช่วยทำให้เกิดวีรสตรีคือ ท้าวเทพกระษัตรี ท้าวศรีสุนทร โดยไทยพยายามควบคุมอำนาจการปกครองในเขตมลายูให้มั่นคง แต่ภายหลังหัวเมืองมลายูต้องเผชิญกับการแผ่อิทธิพลของอังกฤษในเวลาต่อมา

**๖. ลังกา** ความสัมพันธ์ระหว่างไทยและลังกาดำเนินไปในลักษณะเดิมในสมัยอยุธยาคือในเรื่องการเผยแผ่พระพุทธศาสนา

๗. **พม่า** ความสัมพันธ์กับพม่า นับตั้งแต่สมัยอยุธยาจะเป็นเรื่องของการทำสงคราม เพื่อชิงความเป็นมหาอำนาจเหนือดินแดนมอญและล้านนา ซึ่งในรัชสมัยพระบาทสมเด็จพระพุทธยอดฟ้าจุฬาโลกพม่าได้ทำสงครามเก้าทัพกับไทย ภายหลังพม่าเผชิญอิทธิพลจากอังกฤษทำให้ไทยกับพม่าไม่ได้ทำสงครามกันอีก

๘. **จีน** ในรัชสมัยพระบาทสมเด็จพระพุทธยอดฟ้าจุฬาโลก ไทยยังคงส่งคณะทูตพร้อมเครื่องราชบรรณาการ (จิ้มก้อง) ไปถวายจักรพรรดิจีน ระหว่างรัชสมัยพระบาทสมเด็จพระพุทธเลิศหล้านภาลัยถึงพระบาทสมเด็จพระนั่งเกล้าเจ้าอยู่หัว การค้าสำเภากับจีนเจริญรุ่งเรืองอย่างยิ่ง