

# รายวิชา ประวัติศาสตร์

รหัสวิชา ส๒๓๑๐๔ ชั้นมัธยมศึกษาปีที่ ๓

เรื่อง พัฒนาการทางประวัติศาสตร์ไทย  
ในสมัยรัตนโกสินทร์ตอนต้น

ครูผู้สอน ครูจรงค์ แสนแอ่น

ครูชิวากร จวบรัมย์

เรื่อง พัฒนาการทางประวัติศาสตร์ไทย  
ในสมัยรัตนโกสินทร์ตอนต้น



# จุดประสงค์การเรียนรู้



## ด้านความรู้

อธิบายพัฒนาการทางประวัติศาสตร์ไทย  
ในสมัยรัตนโกสินทร์ตอนต้นได้



# จุดประสงค์การเรียนรู้



## ด้านทักษะกระบวนการ

วิเคราะห์และตีความข้อมูลจากหลักฐานทางประวัติศาสตร์  
ที่ได้จากการศึกษาข้อมูลที่มีความเกี่ยวข้องกับพัฒนาการ  
ทางประวัติศาสตร์ไทยในสมัยรัตนโกสินทร์ตอนต้นได้



# จุดประสงค์การเรียนรู้



## ด้านคุณลักษณะ

### คุณลักษณะอันพึงประสงค์

๑. ใฝ่เรียนรู้
๒. มุ่งมั่นในการทำงาน
๓. รักความเป็นไทย



# จุดประสงค์การเรียนรู้



## ด้านคุณลักษณะ

### คุณลักษณะเฉพาะ

เห็นความสำคัญของการศึกษาเรื่องพัฒนาการ  
ด้านต่าง ๆ ในสมัยรัตนโกสินทร์ตอนต้นที่มีผล  
ต่อพัฒนาการทางประวัติศาสตร์ไทยได้





คำถาม?

นักเรียนคิดว่ากรุงรัตนโกสินทร์ตอนต้น  
มีลักษณะบ้านเมืองเป็นอย่างไร

เช่น วิถีชีวิต การค้าขาย

การแต่งกาย ระบบสังคม





## คำถาม?

กรุงรัตนโกสินทร์ตอนต้น (รัชกาลที่ ๑ - ๓)  
มีพัฒนาการอย่างไรบ้าง

แบ่งออกเป็น ๔ ด้าน

๑. ด้านการปกครอง

๒. ด้านเศรษฐกิจ

๓. ด้านสังคม

๔. ด้านความสัมพันธ์ระหว่างประเทศ

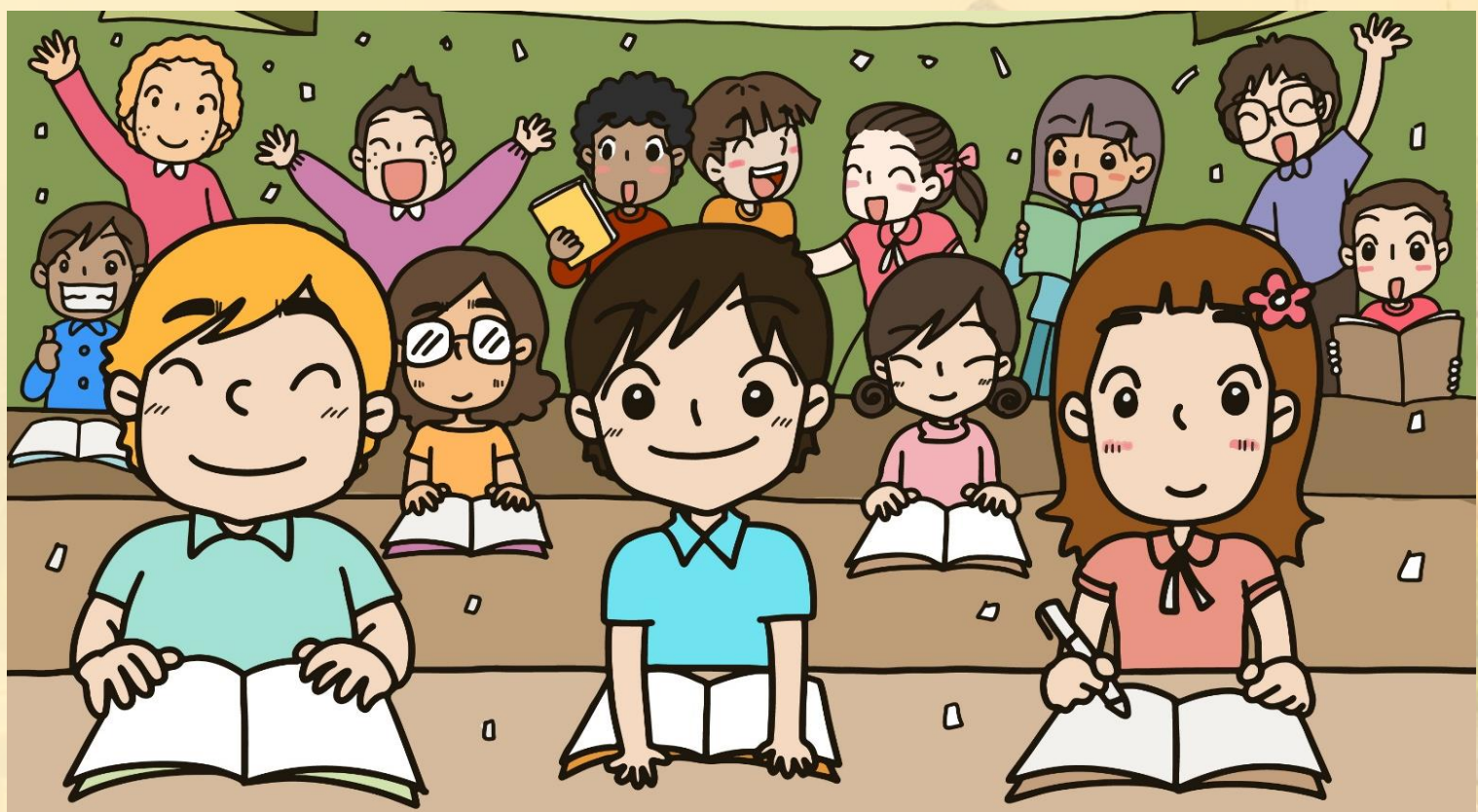






## กิจกรรมกลุ่ม

### ให้นักเรียนแบ่งกลุ่ม



## ร่วมกันศึกษาใบความรู้

เรื่อง พัฒนาการทางประวัติศาสตร์  
สมัยรัตนโกสินทร์ตอนต้น

โดยมีประเด็นอยู่ ๔ ประเด็นดังนี้

๑. พัฒนาการด้านการปกครอง
๒. พัฒนาการด้านเศรษฐกิจ
๓. พัฒนาการด้านสังคม
๔. พัฒนาการด้านความสัมพันธ์ระหว่างประเทศ



# ใบความรู้ เรื่อง พัฒนาการทางประวัติศาสตร์ไทย ในสมัยรัตนโกสินทร์ตอนต้น (รัชกาลที่ ๑ - ๓)

## ใบความรู้

พัฒนาการทางประวัติศาสตร์ไทยในสมัยรัตนโกสินทร์ตอนต้น (รัชกาลที่ ๑ - ๓)

### พัฒนาการด้านการปกครอง

#### ๑. การจัดระเบียบการปกครอง

การปกครองของไทยมีพัฒนาการที่มาเป็นลำดับ โดยมีการจัดระเบียบการปกครองเพื่อเสถียรภาพของบ้านเมืองและประโยชน์ของประชาชน ซึ่งการปกครองนั้นยังคงลักษณะเดียวกับสมัยอยุธยา แต่มีการปรับให้สอดคล้องกับสถานการณ์ ตามบริบทของบ้านเมืองในสมัยนั้น คือ



๑.๑ การปกครองส่วนกลาง การจัดการปกครองทั้งฝ่ายทหารและพลเรือน อยู่ในความรับผิดชอบของอัครมหาเสนาบดี ๒ ตำแหน่ง คือ สมุหนุพระกลาโหม (เจ้าพระยามหาเสนา) และสมุหนายก (เจ้าพระยาจักรี) โดยมีกรมจตุสดมภ์ทั้ง ๔ คือ เวียง วัง คลัง นา

**กรมเวียง** - มีหน้าที่ปกครองท้องที่ภายในเขตราชธานี ดูแลปราบปรามโจรผู้ร้าย พิจารณาตัดสินคดีที่เป็นพันโทพัน (เสนาบดีกรมเวียง คือ พระนครบาล)

**กรมวัง** - มีหน้าที่รับผิดชอบกิจการของราชสำนัก แบ่งเบาพระราชภาระต่าง ๆ ขององค์พระมหากษัตริย์ (เสนาบดีกรมวัง คือ พระธรรมราชาธิบดี)

**กรมคลัง** - มีหน้าที่รับผิดชอบพระราชทรัพย์ที่ได้มาจากภาษีอากร การค้าต่างประเทศ การติดต่อกับคณะทูต (เสนาบดีกรมคลัง คือ พระโกษาธิบดี)

**กรมนา** มีหน้าที่ตรวจสอบและส่งเสริมการทำไร่นาของราษฎร การรวบรวมช้างไว้ในอ่าวหลวง การออกกรมสิทธิที่นาแก่ราษฎร (เสนาบดีกรมนา คือ พระเกษมราษฎร์)

๑.๒ การปกครองหัวเมือง การปกครองแบ่งตามลำดับชั้น เริ่มตั้งแต่หมู่บ้าน ตำบล แขวง และเมือง ซึ่งแบ่งเป็นชั้นจัตวา ตริ โท เอก และราชธานี พระมหากษัตริย์ทรงมอบหมายให้ขุนนางสำคัญ ๓ ตำแหน่ง

ในการดูแลหัวเมืองต่าง ๆ คือ สมุหนุพระกลาโหม (เจ้าพระยามหาเสนา) ดูแลหัวเมืองฝ่ายเหนือและอีสาน สมุหนายก (เจ้าพระยาจักรี) ดูแลหัวเมืองฝ่ายใต้และตะวันตก และ เสนาบดีกรมคลัง (พระโกษาธิบดี) ดูแลหัวเมืองชายทะเลตะวันออก ในส่วนเจ้าเมืองต่าง ๆ จะบริหารในระบบกินเมือง คือเจ้าเมืองมีอำนาจในการควบคุมทั้งไพร่พลและผลประโยชน์ทางเศรษฐกิจ

๑.๓ การปกครองส่วนประเทศราช ระเบียบปฏิบัติเช่นเดียวกับสมัยอยุธยา คือ เมืองประเทศราชต้องส่งต้นไม้เงินต้นไม้ทองตามกำหนดเวลา และตามขนาดน้ำหนักรที่กำหนดไว้ พระมหากษัตริย์ไทยทรงไว้ซึ่งพระราชอำนาจมีการแต่งตั้งและถอดถอนเจ้าประเทศราช ตลอดจนการเกณฑ์แรงงานและส่วยบรรณาการมาช่วยราชการ ถ้าเมืองใดขัดใจถือว่าเป็นกบฏ

#### ๒. กฎหมายและการศาล



กฎหมายตราสามดวง (จากซ้ายไปขวา ตราราชสิทธิ์ ตราคชสิทธิ์ ตราบัวแก้ว)  
(อ้างอิงจาก : หนังสือกฎหมายตราสามดวง เล่ม ๒ โดยกรมศิลปากร)

หลังจากการเสียกรุงศรีอยุธยาครั้งที่ ๒ กฎหมายส่วนใหญ่ที่ใช้เป็นหลักในการปกครองบ้านเมืองได้สูญหายไป การพิพากษาคดีจึงมีความบกพร่องและคาดเคลื่อนใน พ.ศ. ๒๓๔๗ พระบาทสมเด็จพระพุทธยอดฟ้าจุฬาโลกมหาราชโปรดเกล้าฯ ให้ชำระกฎหมายเก่าสมัยอยุธยา มีชื่อเรียกว่า "กฎหมายตราสามดวง" เพราะมีการคัดลอกไว้ ๓ ฉบับ โดยประทับตรา ประจำตำแหน่งเสนาบดีชั้นผู้ใหญ่คือ ตราคชสิทธิ์ ประจำสมุหนุพระกลาโหม ตราราชสิทธิ์ ประจำตำแหน่งสมุหนายก และตราบัวแก้ว ประจำตำแหน่งเสนาบดีกรมพระคลัง โดยเก็บรักษาไว้ที่หอหลวง ศาลหลวง และห้องเครื่องเพื่อเป็นหลักในการพิจารณาพิพากษาคดีความจนกระทั่งสมัยพระบาทสมเด็จพระจุลจอมเกล้าเจ้าอยู่หัวมีการจัดทำประมวลกฎหมายแบบสากลขึ้นมาใช้แทน

ส่วนการพิจารณาคดีความนั้นหน่วยงานแต่ละกลุ่มจะมีศาลของตนเอง เพื่อพิจารณาคดีความของบุคคลในหน่วยงานของตน โดยแบ่งออกเป็น ๒ ส่วนคือ ข้าราชการฝ่ายไทยจะทำหน้าที่ขึ้นต้นในการรับฟ้องสอบสวนและฝ่ายพราหมณ์ซึ่งเป็นผู้เชี่ยวชาญกฎหมายเรียกว่าลูกขุน ณ ศาลหลวง กฎหมายที่ออกมาในสมัยรัตนโกสินทร์ตอนต้น เป็นเรื่องที่เกี่ยวข้องกับการรักษาความสงบในบ้านเมือง เช่น เรื่องสวัสดิการของประชาชน รวมถึงกฎหมายคณะสงฆ์ ในสมัยพระบาทสมเด็จพระนั่งเกล้าเจ้าอยู่หัวโปรดเกล้าฯ ให้สร้าง "กลองวิจิตรชัยเกษิ" ให้ราษฎรที่ทุกข์ร้อนได้ร้องเรียนถวายฎีกาได้

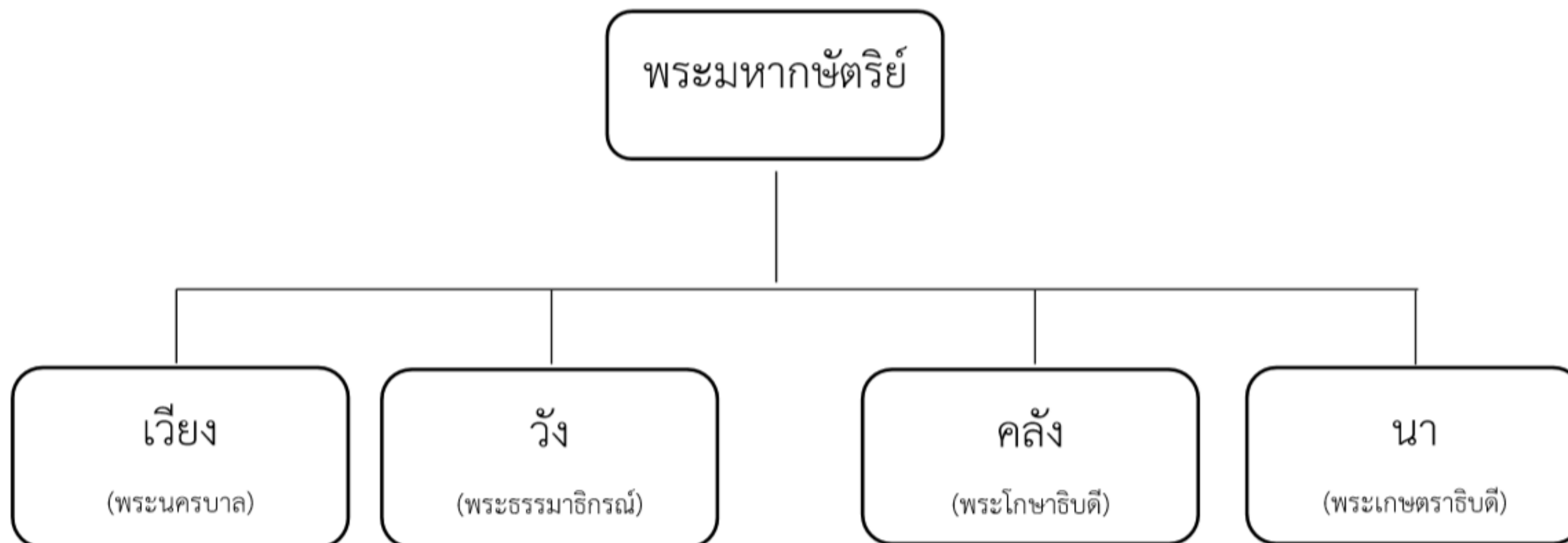
# ใบความรู้

## พัฒนาการทางประวัติศาสตร์ไทยในสมัยรัตนโกสินทร์ตอนต้น (รัชกาลที่ ๑ - ๓)

### พัฒนาการด้านการปกครอง

#### ๑. การจัดระเบียบการปกครอง

การปกครองของไทยมีพัฒนาการที่มาเป็นลำดับ โดยมีการจัดระเบียบการปกครองเพื่อเสถียรภาพของบ้านเมืองและประโยชน์ของประชาชน ซึ่งการปกครองนั้นยังคงลักษณะเดียวกับสมัยอยุธยา แต่มีการปรับให้สอดคล้องกับสถานการณ์ ตามบริบทของบ้านเมืองในสมัยนั้น คือ



**๑.๑ การปกครองส่วนกลาง** การจัดการปกครองทั้งฝ่ายทหารและพลเรือน อยู่ในความรับผิดชอบของ อัครมหาเสนาบดี ๒ ตำแหน่ง คือ สมุหพระกลาโหม (เจ้าพระยามหาเสนา) และสมุหนายก (เจ้าพระยาจักรี) โดยมีกรมจตุสดมภ์ทั้ง ๔ คือ เวียง วัง คลัง นา

**กรมเวียง** - มีหน้าที่ปกครองท้องที่ภายในเขตราชอาณาจักร ดูแลปราบปรามโจรผู้ร้าย พิจารณาตัดสินคดี ที่เป็นมหันตโทษ (เสนาบดีกรมเวียง คือ พระนครบาล)

**กรมวัง** - มีหน้าที่รับผิดชอบกิจการของราชสำนัก แบ่งเบาพระราชภาระต่าง ๆ ขององค์พระมหากษัตริย์ (เสนาบดีกรมวัง คือ พระธรรมาธิกรณ์)

**กรมคลัง** - มีหน้าที่รับผิดชอบพระราชทรัพย์ที่ได้มาจากภาษีอากร การค้าต่างประเทศ การติดต่อกับคณะทูต (เสนาบดีกรมคลัง คือ พระโกษาธิบดี)

**กรมนา** มีหน้าที่ตรวจสอบและส่งเสริมการทำไร่นาของราษฎร การรวบรวมข้าวไว้ในฉางหลวง การออกกรรมสิทธิ์ที่นาแก่ราษฎร (เสนาบดีกรมนา คือ พระเกษตราธิบดี)

**๑.๒ การปกครองหัวเมือง** การปกครองแบ่งตามลำดับชั้น เริ่มต้นจากหมู่บ้าน ตำบล แขวง และเมือง ซึ่งแบ่งเป็นชั้นจัตวา ตรี โท เอก และราชอาณาจักร พระมหากษัตริย์ทรงมอบหมายให้ขุนนางสำคัญ ๓ ตำแหน่ง

ในการดูแลหัวเมืองต่าง ๆ คือ **สมุหพระกลาโหม** (เจ้าพระยามหาเสนา) ดูแลหัวเมืองฝ่ายเหนือและอีสาน **สมุหนายก** (เจ้าพระยาจักรี) ดูแลหัวเมืองฝ่ายใต้และตะวันตก และ **เสนาบดีกรมคลัง** (พระโกษาธิบดี) ดูแลหัวเมืองชายทะเลตะวันออก ในส่วนเจ้าเมืองต่าง ๆ จะบริหารในระบบกินเมือง คือเจ้าเมืองมีอำนาจในการควบคุมทั้งไพร่พลและผลประโยชน์ทางเศรษฐกิจ

**๑.๓ การปกครองส่วนประเทศราช** ระเบียบปฏิบัติเช่นเดียวกับสมัยอยุธยา คือ เมืองประเทศราชต้องส่งต้นไม้เงินต้นไม้ทองตามกำหนดเวลา และตามขนาดน้ำหนักรที่กำหนดไว้ พระมหากษัตริย์ไทยทรงไว้ซึ่งพระราชอำนาจมีการแต่งตั้งและถอดถอนเจ้าประเทศราช ตลอดจนการเกณฑ์แรงงานและส่วยบรรณาการมาช่วยราชการ ถ้าเมืองใดขัดขึ้นถือว่าเป็นกบฏ

## ๒. กฎหมายและการศาล



กฎหมายตราสามดวง (จากซ้ายไปขวา ตราราชสีห์ ตราคชสีห์ ตราบัวแก้ว)

(อ้างอิงจาก : หนังสือกฎหมายตราสามดวง เล่ม ๒ โดยกรมศิลปากร)

หลังจากการเสียกรุงศรีอยุธยาครั้งที่ ๒ กฎหมายส่วนใหญ่ที่ใช้เป็นหลักในการปกครองบ้านเมืองได้สูญหายไป การพิพากษาคดีจึงมีความบกพร่องและคาดเคลื่อนใน พ.ศ. ๒๓๔๗ พระบาทสมเด็จพระพุทธยอดฟ้าจุฬาโลกมหาราชโปรดเกล้าให้ชำระกฎหมายเก่าสมัยอยุธยา มีชื่อเรียกว่า “กฎหมายตราสามดวง” เพราะมีการคัดลอกไว้ ๓ ฉบับ โดยประทับตรา ประจำตำแหน่งเสนาบดีชั้นผู้ใหญ่คือ **ตราคชสิทธิ์** ประจำสมุหพระกลาโหม **ตราราชสิทธิ์** ประจำตำแหน่งสมุหนายก และ**ตราบัวแก้ว** ประจำตำแหน่งเสนาบดีกรมพระคลัง โดยเก็บรักษาไว้ที่หอหลวง ศาลหลวง และห้องเครื่องเพื่อเป็นหลักในการพิจารณาพิพากษาคดีความจนกระทั่งสมัยพระบาทสมเด็จพระจุลจอมเกล้าเจ้าอยู่หัวมีการจัดทำประมวลกฎหมายแบบสากลขึ้นมาใช้แทน

ส่วนการพิจารณาคดีความนั้นหน่วยงานแต่ละกลุ่มจะมีศาลของตนเอง เพื่อพิจารณาคดีความของบุคคลในหน่วยงานของตน โดยแบ่งออกเป็น ๒ ส่วนคือ ข้าราชการฝ่ายไทยจะทำหน้าที่ชั้นต้นในการรับฟ้องสอบสวนและฝ่ายพราหมณ์ซึ่งเป็นผู้เชี่ยวชาญกฎหมายเรียกว่าลูกขุน ณ ศาลหลวง กฎหมายที่ออกมาในสมัยรัตนโกสินทร์ตอนต้น เป็นเรื่องที่เกี่ยวข้องกับการรักษาความสงบในบ้านเมือง เช่น เรื่องสวัสดิการของประชาชน รวมถึงกฎหมายคณะสงฆ์ ในสมัยพระบาทสมเด็จพระนั่งเกล้าเจ้าอยู่หัวโปรดเกล้าให้สร้าง “**กลองวินิจฉัยเถรี**” ให้ราษฎรที่ทุกข์ร้อนได้ร้องเรียนถวายฎีกาได้



# ใบความรู้ เรื่อง พัฒนาการทางประวัติศาสตร์ไทย ในสมัยรัตนโกสินทร์ตอนต้น (รัชกาลที่ ๑ - ๓)

## พัฒนาการด้านเศรษฐกิจ

สภาพเศรษฐกิจไทยในระยะแรกของสมัยรัตนโกสินทร์เป็นแบบดั้งเดิมจนถึงสมัยรัชกาลที่ ๔ ภายหลังจากสนธิสัญญาเบงกอลฯ รัฐบาลไทยได้เริ่มเปลี่ยนแปลงเข้าสู่ระบบสากลมีการปฏิรูปโครงสร้างทางเศรษฐกิจในสมัยรัชกาลที่ ๕ ซึ่งเป็นการจัดระบบเศรษฐกิจตามแบบอย่างตะวันตก

### ๑. การผลิตเพื่อบริโภคภายในประเทศ

๑.๑ เกษตรกรรม เป็นอาชีพหลักของราษฎร มีการทำนา ทำสวน และพืชไร่

๑.๒ หัตถกรรม รัฐบาลได้มีการผลิตสินค้าจำพวกเครื่องใช้และงานฝีมือในลักษณะของอุตสาหกรรมในครัวเรือนและอยู่รวมกันเป็นหลักแหล่ง

### ๒. การค้า

๒.๑ การค้าภายใน ประชาชนตั้งบ้านเรือนอยู่ริมน้ำหรืออาศัยอยู่ในแพการสัญจรหลักคือทางน้ำ มีเรือบรรทุกสินค้าอุปโภคบริโภคขึ้นล่องตลอด โดยมีปากคลองเป็นชุมทางในการซื้อขาย

๒.๒ การค้าภายนอก ไทยมีความพยายามในการฟื้นฟูไมตรีกับต่างชาติ เพื่อผลประโยชน์ทั้งทางเศรษฐกิจ และการเมือง คือการจัดหาอาวุธจากชาติตะวันตก ส่วนจีนนั้นเพื่อการค้า

สินค้าส่งออก ได้แก่ พริกไทยดำ กระวาน

ไม้กฤษณา ไม้ฝาง เป็นต้น

สินค้านำเข้า ได้แก่ เครื่องเบญจรงค์ เครื่องกังไส เครื่องลายคราม สังกะสีแท่ง ผ้าไหมและผ้าแพรจากจีน



### ▲ บรรยาการการค้าบริเวณสี่แยกคลองมหานาค

เมืองธนบุรี | หน่อสื่อวัฒนธรรมสมัยใหม่ | กรุงเทพมหานคร | รัตนโกสินทร์ตอนต้น

## ๓. รายได้และเงินตรา

๓.๑ รายได้ ในสมัยรัตนโกสินทร์รายได้ของแผ่นดินมาจากการจัดเก็บภาษีอากร ได้แก่

จังกอบหรือภาษีผ่านด่าน เก็บจากการนำสินค้าเข้ามาขาย หรือส่งออก ภายในราชอาณาจักร โดยชักส่วนสินค้าหรือเก็บตามขนาดยานพาหนะ (ภาษีปากเรือ)



### ▲ หอยเบี้ยในสมัยรัตนโกสินทร์

เมืองธนบุรี | หน่อสื่อวัฒนธรรมสมัยใหม่ | กรุงเทพมหานคร | รัตนโกสินทร์ตอนต้น

อากร เก็บจากราษฎรที่ประกอบอาชีพต่าง ๆ เช่น ทำนา ทำสวน ทำไร่ การประมง

อุษา ค่าธรรมเนียมในกิจการที่ราชการเรียกเก็บจากราษฎร

ส่วย สิ่งของที่ไพร่ใช้จ่ายให้ราชการ ทดแทนการเข้ามารับราชการ หรือจ่ายเป็นตัวแทนการเข้ารับราชการ

ค่าผูกपी เงินธรรมเนียมเรียกเก็บจากชาวจีน

๓.๒ เงินตรา ระยะแรกยังคงใช้เงินพดด้วงซึ่งเป็นเงินตราของไทยที่ใช้มาตั้งแต่สมัยอยุธยาจนถึงในสมัยรัชกาลที่ ๕ ประกาศเลิกใช้เงินพดด้วงเป็นสื่อกลางในการค้าขาย



## พัฒนาการด้านเศรษฐกิจ

สภาพเศรษฐกิจไทยในระยะแรกของสมัยรัตนโกสินทร์เป็นแบบดั้งเดิมจนถึงสมัยรัชกาลที่ ๔ ภายหลังจากสนธิสัญญาเบาว์ริง นโยบายเศรษฐกิจได้เริ่มเปลี่ยนแปลงเข้าสู่ระบบสากลมีการปฏิรูปโครงสร้างทางเศรษฐกิจในสมัยรัชกาลที่ ๕ ซึ่งเป็นการจัดระบบเศรษฐกิจตามแบบอย่างตะวันตก

### ๑. การผลิตเพื่อบริโภคภายในประเทศ

๑.๑ เกษตรกรรม เป็นอาชีพหลักของราษฎร มีการทำนา ทำสวน และพืชไร่

๑.๒ หัตถกรรม ระยะนี้มีการผลิตสินค้าจำพวกเครื่องใช้และงานฝีมือในลักษณะของอุตสาหกรรม

ในครัวเรือนและอยู่รวมกันเป็นหลักแหล่ง

## ๒. การค้า

๒.๑ การค้าภายใน ประชาชนตั้งบ้านเรือนอยู่ริมน้ำหรืออาศัยอยู่ในแพการสัญจรหลักคือทางน้ำ มีเรือบรรทุกสินค้าอุปโภคบริโภคขึ้นล่องตลอด โดยมีปากคลองเป็นชุมทางในการซื้อขาย

๒.๒ การค้าภายนอก ไทยมีความพยายามในการฟื้นฟูไมตรีกับต่างชาติ เพื่อผลประโยชน์ทั้งทางเศรษฐกิจ และการเมือง คือการจัดหาอาวุธจากชาติตะวันตก ส่วนจีนนั้นเพื่อการค้า

สินค้าส่งออก ได้แก่ พริกไทยดำ กระจวาน  
ไม้กฤษณา ไม้ฝาง เป็นต้น

สินค้านำเข้า ได้แก่ เครื่องเบญจรงค์ เครื่อง  
กังไส เครื่องลายคราม สังกะสีแท่ง ผ้าไหมและผ้าแพร  
จากจีน



### ▲ บรรยากาศการค้าบริเวณสี่แยกคลองมหานาค

(อ้างอิงจาก : หนังสือใต้ร่มพระบารมี ๒๓๗ ปี กรุงรัตนโกสินทร์ โดยกระทรวงวัฒนธรรม)

### ๓. รายได้และเงินตรา

๓.๑ รายได้ ในสมัยรัตนโกสินทร์รายได้ของแผ่นดินมาจากการจัดเก็บภาษีอากร ได้แก่

จังกอบหรือภาษีผ่านด่าน เก็บจากการนำสินค้าเข้ามาขาย หรือส่งออก ภายในราชอาณาจักร โดยชัก  
ส่วนสินค้าหรือเก็บตามขนาดยานพาหนะ (ภาษีปากเรือ)



อากร เก็บจากราษฎรที่ประกอบอาชีพต่าง ๆ เช่น ทำนา ทำสวน  
ทำไร่ การประมง

ฤชา ค่าธรรมเนียมในกิจการที่ราชการเรียกเก็บจากราษฎร

ส่วย สิ่งของที่ไพร่ใช้จ่ายให้ราชการ ทดแทนการเข้ามารับราชการ  
หรือจ่ายเป็นตัวแทนการเข้ารับราชการ

ค่าผูกปี เงินธรรมเนียมเรียกเก็บจากชาวจีน

#### ▲ หอยเบี้ยในสมัยรัตนโกสินทร์

(อ้างอิงจาก : หนังสือได้ร่มพระบารมี ๒๓๗ ปี กรุงรัตนโกสินทร์  
โดยกระทรวงวัฒนธรรม)

๓.๒ เงินตรา ระยะแรกยังคงใช้เงินพดด้วงซึ่งเป็นเงินตราของไทย  
ที่ใช้มาตั้งแต่สมัยอยุธยาจนถึงในสมัยรัชกาลที่ ๕ ประกาศเลิกใช้  
เงินพดด้วงเป็นสื่อกลางในการค้าขาย



# ใบความรู้ เรื่อง พัฒนาการทางประวัติศาสตร์ไทย ในสมัยรัตนโกสินทร์ตอนต้น (รัชกาลที่ ๑ - ๓)

## พัฒนาการด้านสังคม

สภาพสังคมไทยในสมัยรัตนโกสินทร์ตอนต้นยังคงมีโครงสร้างและวิถีการดำเนินชีวิตทำนองเดียวกับสมัยอยุธยา กล่าวคือเป็นสังคมที่มีมูลนายเป็นหัวหน้าควบคุมราษฎรตามลำดับ เพื่อประโยชน์ในการเรียกเกณฑ์แรงงานในการสร้างบ้านเมือง และป้องกันข้าศึกในยามสงคราม ราษฎรทุกคนจะได้รับคุ้มครองตามกฎหมาย และมีศักดินาเป็นเครื่องกำหนดบทบาทหน้าที่ ความรับผิดชอบแตกต่างกันไปตามฐานะสังคม โดยชนชั้นในสังคมไทยแบ่งออกเป็น ๒ ชั้นชั้นคือชนชั้นผู้ปกครองกับชนชั้นผู้ถูกปกครอง

### ๑. ชนชั้นผู้ปกครอง

๑.๑ กษัตริย์ สถาบันกษัตริย์ในสมัยรัตนโกสินทร์ คือ ประมุขสูงสุดแห่งอาณาจักรเป็นผู้อยู่เหนือมูลนายทั้งปวงในฐานะ องค์สัมมุติเทพที่ประกอบด้วยทศพิธราชธรรม

๑.๒ พระราชวงศ์หรือเจ้านาย เป็นพระญาติวงศ์ของพระมหากษัตริย์ มีตำแหน่งลดหลั่นลงมาตามลำดับ คือเจ้าฟ้า พระองค์เจ้า และหม่อมเจ้า ต่อมาจับบทบาทด้านการปกครองมากขึ้น โดยกษัตริย์ทรงมอบหมายให้พระราชวงศ์ช่วยเหลือในการบริหารราชการ และแก้ไขปัญหาดังต่าง ๆ เรียกว่าเจ้าทรงกรม ปราบกฎราชอิสริยยศตั้งแต่ กรมพระยา กรมพระ กรมหลวง กรมขุน กรมหมื่น

๑.๓ ข้าราชการหรือขุนนาง ประกอบด้วยขุนนางระดับสูง ซึ่งได้รับการแต่งตั้งจากพระมหากษัตริย์



โดยรับพระราชทานยศศักดิ์ทั้ง ๔ ประการประกอบด้วย บรรดาศักดิ์ ตำแหน่ง ราชทินนาม และศักดินา ซึ่งมีสิทธิอำนาจหลายประการ เช่น การควบคุมกำลังไพร่พล

๑.๔ พระสงฆ์ เป็นกลุ่มเชื่อมประสานระหว่างผู้ปกครองและผู้ถูกปกครอง

### ๒. ชนชั้นผู้ถูกปกครอง

๒.๑ ไพร่ พลเมืองที่สังกัดมูลนาย แบ่งเป็น ไพร่หลวง ไพร่ส่วย และไพร่สม

ไพร่หลวง คือ ไพร่ที่ขึ้นตรงต่อพระมหากษัตริย์อยู่ในสังกัดกรมกองต่าง ๆ โดยต้องเข้ามารับราชการตามกำหนดเรียกว่าเข้าเดือนออกเดือน

ไพร่ส่วย ไพร่ที่ไม่สามารถเข้ามารับราชการได้ต้องเสียดส่วยหรือต้องมอบสิ่งของให้กับราชการแทน

ไพร่สม ไพร่ที่ขึ้นสังกัดเจ้านายหรือขุนนางโดยเฉพาะ

๒.๒ ทาส บุคคลซึ่งไร้อิสระต้องทำหน้าที่ตามคำสั่งที่ชนชั้นปกครอง เช่น ขุนนาง โดยมีทาส ดังนี้ ทาสสินไถ่ ทาสในเรือนเบี้ย ทาสที่ได้มาแต่บิดามารดา ทาสท่านให้ ทาสที่ช่วยมาจากญวนไทพ ทาสที่เลี้ยงไว้เมื่อเกิดทุกข์ภิกษุภัย ทาสเณร

นอกจากนี้ยังมีชนหมู่ย่อย ที่พระมหากษัตริย์ไทยทรงอนุญาตให้ชาวต่างชาติที่เข้ามาพึ่งพระบรมโพธิสมภาร สามารถเข้ามาอยู่อาศัย ประกอบอาชีพ และให้เสรีภาพในการนับถือศาสนา เช่นชาวมุสลิม ชาวมอญ ชาวลาว ชาวเขมร ชาวจีน เป็นต้น

▲ พระสงฆ์เป็นกลุ่มเชื่อมประสานระหว่างผู้ปกครอง และผู้ถูกปกครอง อีกทั้งมีหน้าที่อบรมสั่งสอนกุลบุตรอีกด้วย  
แหล่งที่มา : หนังสือเรียนภาษาไทย ชั้นมัธยมศึกษาปีที่ ๑  
สงวนลิขสิทธิ์ © ๒๕๖๓ โดย บริษัท สอนดี จำกัด

## พัฒนาการด้านสังคม

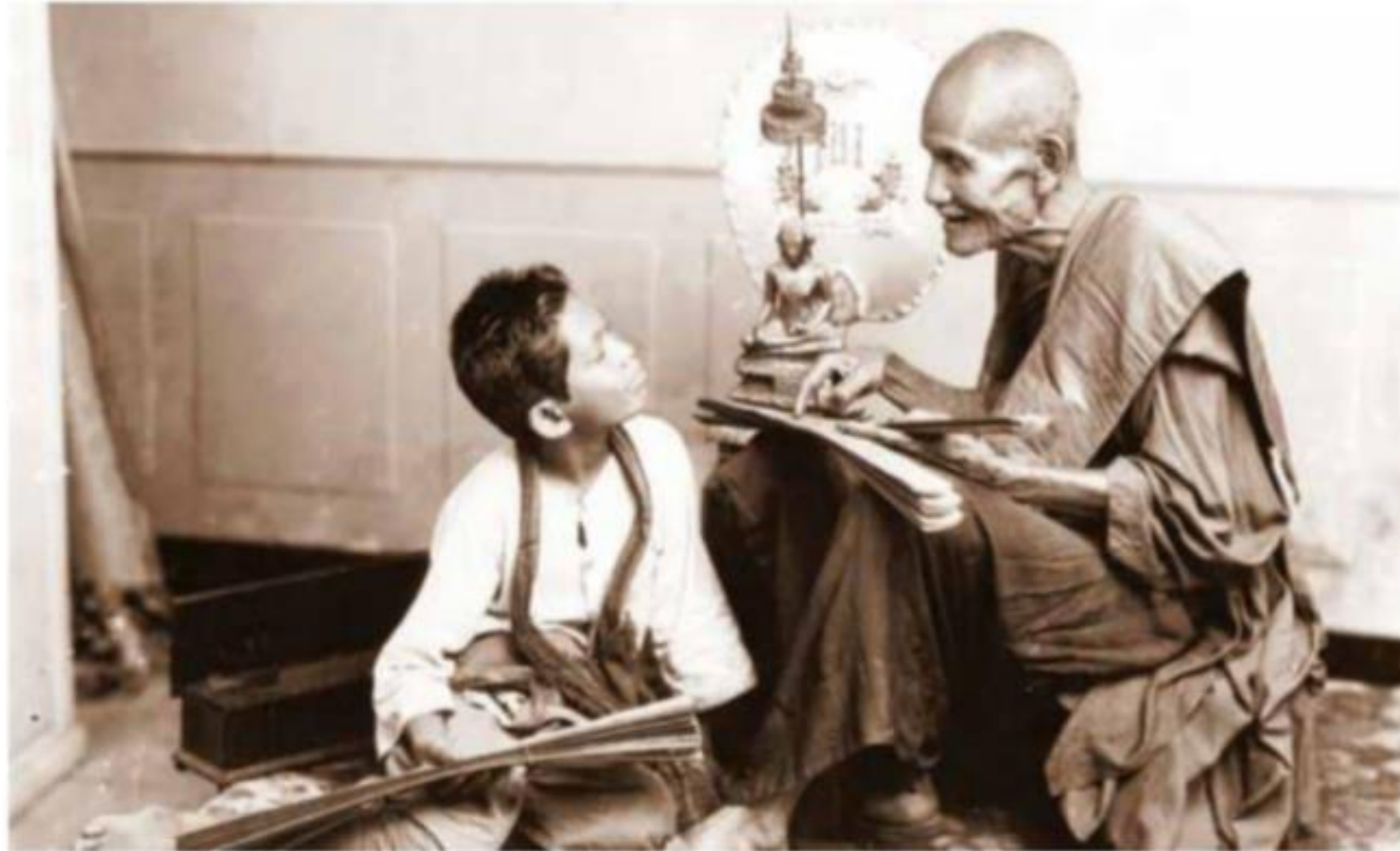
สภาพสังคมไทยในสมัยรัตนโกสินทร์ตอนต้นยังคงมีโครงสร้างและวิถีการดำเนินชีวิตทำนองเดียวกับสมัยอยุธยา กล่าวคือเป็นสังคมที่มีมูลนายเป็นหัวหน้าควบคุมราษฎรตามลำดับ เพื่อประโยชน์ในการเรียกเกณฑ์แรงงานในการสร้างบ้านเมือง และป้องกันข้าศึกในยามสงคราม ราษฎรทุกคนจะได้รับคุ้มครองตามกฎหมาย และมีศักดินาเป็นเครื่องกำหนดบทบาทสิทธิ หน้าที่ ความรับผิดชอบแตกต่างกันไปตามฐานะสังคม โดยชนชั้นในสังคมไทยแบ่งออกเป็น ๒ ชั้นชั้นคือชนชั้นผู้ปกครองกับชนชั้นผู้ถูกปกครอง

### ๑. ชนชั้นผู้ปกครอง

๑.๑ กษัตริย์ สถาบันกษัตริย์ในสมัยรัตนโกสินทร์ คือ ประมุขสูงสุดแห่งอาณาจักรเป็นผู้อยู่เหนือมูลนายทั้งปวงในฐานะ องค์สมมุติเทพที่ประกอบด้วยทศพิธราชธรรม

๑.๒ พระราชวงศ์หรือเจ้านาย เป็นพระญาติวงศ์ของพระมหากษัตริย์ มีตำแหน่งลดหลั่นลงมาตามลำดับ คือเจ้าฟ้า พระองค์เจ้า และหม่อมเจ้า ต่อมามีบทบาทด้านการปกครองมากขึ้น โดยกษัตริย์ทรงมอบหมายให้พระราชวงศ์ช่วยเหลือในการบริหารราชการ และแก้ไขปัญหาต่าง ๆ เรียกว่าเจ้าทรงกรม ปราภรราชอิสริยยศตั้งแต่ กรมพระยา กรมพระ กรมหลวง กรมขุน กรมหมื่น

๑.๓ ข้าราชการหรือขุนนาง ประกอบด้วยขุนนางระดับสูง ซึ่งได้รับการแต่งตั้งจากพระมหากษัตริย์



โดยรับพระราชทานยศศักดิ์ทั้ง ๔  
ประการประกอบด้วย บรรดาศักดิ์  
ตำแหน่ง ราชทินนาม และศักดินา  
ซึ่งมีสิทธิอำนาจหลายประการ เช่น  
การควบคุมกำลังไพร่พล

๑.๔ พระสงฆ์ เป็นกลุ่มเชื่อมประสาน  
ระหว่างผู้ปกครองและผู้ถูกปกครอง

▲ พระสงฆ์เป็นกลุ่มเชื่อมประสานระหว่างผู้ปกครอง และผู้  
ถูกปกครอง อีกทั้งมีหน้าที่อบรมสั่งสอนกุลบุตรอีกด้วย

(อ้างอิงจาก : หนังสือได้ร่มพระบารมี ๒๓๗ ปี กรุงรัตนโกสินทร์ โดยกระทรวงวัฒนธรรม)

## ๒. ชั้นผู้ถูกปกครอง

๒.๑ **ไพร่** พลเมืองที่สังกัดมูลนาย แบ่งเป็น ไพร่หลวง ไพร่ส่วย และไพร่สม

**ไพร่หลวง** คือ ไพร่ที่ขึ้นตรงต่อพระมหากษัตริย์อยู่ในสังกัดกรมกองต่าง ๆ โดยต้องเข้ามารับราชการ ตามกำหนดเรียกว่าเข้าเดือนออกเดือน

**ไพร่ส่วย** ไพร่ที่ไม่สามารถเข้ามารับราชการได้ต้องเสียส่วยหรือต้องมอบสิ่งของให้กับราชการแทน

**ไพร่สม** ไพร่ที่ขึ้นสังกัดเจ้านายหรือขุนนางโดยเฉพาะ

๒.๒ **ทาส** บุคคลซึ่งไร้อิสระต้องทำหน้าที่ตามคำสั่งที่ชนชั้นปกครอง เช่น ขุนนาง โดยมีทาส ดังนี้ ทาสสินไถ่ ทาสในเรือนเบี้ย ทาสที่ได้มาแต่บิดามารดา ทาสท่านให้ ทาสที่ช่วยมาจากทนต์โทษ ทาสที่เลี้ยงไว้ เมื่อเกิดทุกข์ภิกขภัย ทาสฉลย

นอกจากนี้ยังมีชนหมุ่่น้อย ที่พระมหากษัตริย์ไทยทรงอนุญาตให้ชาวต่างชาติที่เข้ามาพึ่งพระบรมโพธิสมภาร สามารถเข้ามาอยู่อาศัย ประกอบอาชีพ และให้เสรีภาพในการนับถือศาสนา เช่นชาวมุสลิม ชาวมอญ ชาวลาว ชาวเขมร ชาวญวน ชาวจีน เป็นต้น



# ใบความรู้ เรื่อง พัฒนาการทางประวัติศาสตร์ไทย ในสมัยรัตนโกสินทร์ตอนต้น (รัชกาลที่ ๑ - ๓)

## พัฒนาการด้านความสัมพันธ์ระหว่างประเทศ

ความมีเสถียรภาพมั่นคงทางการเมืองและความเจริญรุ่งเรืองของสยามส่วนหนึ่งมีเหตุมาจากการดำเนินนโยบายด้านความสัมพันธ์ระหว่างประเทศอย่างรอบคอบ โดยเห็นถึงผลประโยชน์ของอาณาจักรเป็นสิ่งสำคัญที่สุด

๑. ล้านนา ดินแดนล้านนาได้เข้าร่วมเป็นส่วนหนึ่งของอาณาจักรไทยในสมัยธนบุรี เมื่อถึงสมัยรัตนโกสินทร์พระบาทสมเด็จพระพุทธยอดฟ้าจุฬาโลกมหาราชโปรดเกล้าฯ ให้พระอากาวิระ เป็นเจ้าเมืองเชียงใหม่จนมีความเจริญรุ่งเรือง เป็นศูนย์กลางของอาณาจักรล้านนา

๒. ล้านช้าง อาณาจักรล้านช้างแบ่งแยกออกเป็น ๓ แคว้นคือหลวงพระบางเวียงจันทน์และจำปาสัก อยู่ในฐานะประเทศราชของไทยตั้งแต่สมัยธนบุรี พระบาทสมเด็จพระพุทธยอดฟ้าจุฬาโลกมหาราชทรงปกครองอาณาจักรล้านช้างในฐานะประเทศราชมีเจ้าพระยามครราชสีมาคเสนาบดีต่างพระเนตรพระกรรณ ในรัชสมัยพระบาทสมเด็จพระนั่งเกล้าเจ้าอยู่หัวเจ้าอนุวงศ์แห่งเวียงจันทน์พยายามตั้งตนเป็นอิสระเพราะไม่พอใจที่ไทยไม่ยอมคืนขางลาวที่ถูกกวาดต้อนมาในสมัยธนบุรีจึงก่อกบฏเจ้าอนุวงศ์ขึ้นโดยเหตุการณ์นี้ก่อให้เกิดวีรกรรมที่เป็นที่รู้จักของชาวไทยคือ “ท้าวสุรนารี”

๓. เขมร เป็นประเทศราชของไทยในสมัยธนบุรีจนถึงรัชสมัยพระบาทสมเด็จพระนั่งเกล้าเจ้าอยู่หัว โดยที่เขมรยอมส่งบรรณาการให้ทุกวันทุก ๓ ปีเช่นกัน

๔. เวียดนาม ในปีพ.ศ. ๒๕๓๒ กววนได้เกิดกบฏไต้ฝุ่น ขึ้นพวกกบฏสามารถยึดเมืองไซ่ง่อนได้เองเชียงฮู เจ้านายแห่งเว้ ซึ่งถูกโจมตีเข้ามาทั้งพระบรมโอรสาธิราชฯ ในรัชสมัยพระบาทสมเด็จพระพุทธยอดฟ้าจุฬาโลก จึงพระราชทานที่ดินให้ตั้งบ้านเรือนและส่งทองคำตั้งช่วยเหลือให้กอบกู้บ้านเมือง ต่อมาในรัชสมัยพระบาทสมเด็จพระนั่งเกล้าเจ้าอยู่หัว กววนได้แผ่ขยายอิทธิพลเข้ามาในเขตประเทศราชของไทย ทั้งเขมรและลาวไทย จึงต้องทำสงครามกับกววนอยู่บ่อยครั้ง

๕. มลายู หัวเมืองมลายูได้แยกตัวเป็นอิสระ ต่อมาจนสิ้นสมัยธนบุรีพม่ายกทัพมาโจมตีหัวเมืองต่าง ๆ ของไทยเกิดเป็นสงครามเก้าทัพ โดยพม่าได้ยกทัพมาที่หัวเมืองทางใต้ และล้อมเมืองภูเก็ตจนทัพหลวงมาช่วยทำให้เกิดวีรกรรมคือ ท้าวเทพกระษัตรี ท้าวศรีสุนทร โดยไทยพยายามควบคุมอำนาจการปกครองในเขตมลายูให้มั่นคง แต่ภายหลังหัวเมืองมลายูต้องเผชิญกับการแผ่อิทธิพลของอังกฤษในเวลาต่อมา

๖. ลังกา ความสัมพันธ์ระหว่างไทยและลังกาคงดำเนินไปในลักษณะเดิมในสมัยอยุธยาคือในเรื่องการเผยแผ่พระพุทธศาสนา

๗. พม่า ความสัมพันธ์กับพม่านับตั้งแต่สมัยอยุธยาจะเป็นเรื่องของการทำสงคราม เพื่อชิงความเป็นมหาอำนาจเหนือดินแดนมอญและล้านนา ซึ่งในรัชสมัยพระบาทสมเด็จพระพุทธยอดฟ้าจุฬาโลกพม่าได้ทำสงครามเก้าทัพกับไทย ภายหลังพม่าเผชิญอิทธิพลจากอังกฤษทำให้ไทยกับพม่าไม่ได้ทำสงครามกันอีก

๘. จีน ในรัชสมัยพระบาทสมเด็จพระพุทธยอดฟ้าจุฬาโลก ไทยยังคงส่งคณะทูตพร้อมเครื่องราชบรรณาการ (จิ้มก้อง) ไปถวายจักรพรรดิจีน ระหว่างรัชสมัยพระบาทสมเด็จพระพุทธเลิศหล้านภาลัยถึงพระบาทสมเด็จพระนั่งเกล้าเจ้าอยู่หัว การค้าสำเภากับจีนเจริญรุ่งเรืองอย่างยิ่ง



## พัฒนาการด้านความสัมพันธ์ระหว่างประเทศ

ความมีเสถียรภาพมั่นคงทางการเมืองและความเจริญรุ่งเรืองของสยามส่วนหนึ่งมีเหตุมาจากการดำเนินนโยบายด้านความสัมพันธ์ระหว่างประเทศอย่างรอบคอบ โดยเล็งเห็นถึงผลประโยชน์ของอาณาจักรเป็นสิ่งที่สำคัญที่สุด

๑. **ล้านนา** ดินแดนล้านนาได้เข้าร่วมเป็นส่วนหนึ่งของอาณาจักรไทยในสมัยธนบุรี เมื่อถึงสมัยรัตนโกสินทร์พระบาทสมเด็จพระพุทธยอดฟ้าจุฬาโลกมหาราชโปรดเกล้าฯ ให้พระยากาวิละ เป็นเจ้าเมืองเชียงใหม่จนมีความเจริญรุ่งเรือง เป็นศูนย์กลางของอาณาจักรล้านนา

๒. **ล้านช้าง** อาณาจักรล้านช้างแบ่งแยกออกเป็น ๓ แคว้นคือหลวงพระบางเวียงจันทน์และจำปาสัก อยู่ในฐานะประเทศราชของไทยตั้งแต่สมัยธนบุรี พระบาทสมเด็จพระพุทธยอดฟ้าจุฬาโลกมหาราชทรงปกครองอาณาจักรล้านช้างในฐานะประเทศราชมีเจ้าพระยานครราชสีมาดูแลต่างพระเนตรพระกรรณ ในรัชสมัยพระบาทสมเด็จพระนั่งเกล้าเจ้าอยู่หัวเจ้าอนุวงศ์แห่งเวียงจันทน์พยายามตั้งตนเป็นอิสระเพราะไม่พอใจที่ไทยไม่ยอมคืนชาวลาวที่ถูกกวาดต้อนมาในสมัยธนบุรีจึงก่อกบฏเจ้าอนุวงศ์ขึ้นโดยเหตุการณ์นี้ก่อให้เกิดวีรสตรีที่เป็นที่รู้จักของชาวไทยคือ “ท้าวสุรนารี”

**๓. เขมร** เป็นประเทศราชของไทยในสมัยธนบุรีจนถึงรัชสมัยพระบาทสมเด็จพระนั่งเกล้าเจ้าอยู่หัว โดยที่เขมรยอมส่งบรรณาการให้ญวนทุก ๓ ปีเช่นกัน

**๔. เวียดนาม** ในปีพ.ศ. ๒๕๓๖ ญวนได้เกิดกบฏไตเซิน ขึ้นพวกกบฏสามารถยึดเมืองไซ่ง่อนได้ ฮ่องเชียงสือ เจ้านายแห่งเว้ ซึ่งถูกโจมตีเข้ามาพึ่งพระบรมโพธิสมภาร ในรัชสมัยพระบาทสมเด็จพระพุทธยอดฟ้าจุฬาโลก จึงพระราชทานที่ดินให้ตั้งบ้านเรือนและส่งกองกำลังช่วยเหลือให้กอบกู้บ้านเมือง ต่อมาในรัชสมัยพระบาทสมเด็จพระนั่งเกล้าเจ้าอยู่หัว ญวนได้แผ่ขยายอิทธิพลเข้ามาในเขตประเทศราชของไทย ทั้งเขมร และลาวไทย จึงต้องทำสงครามกับญวนอยู่บ่อยครั้ง

**๕. มลายู** หัวเมืองมลายูได้แยกตัวเป็นอิสระ ต่อมาจนสิ้นสมัยธนบุรีพม่ายกทัพมาโจมตีหัวเมืองต่าง ๆ ของไทยเกิดเป็นสงครามเก้าทัพ โดยพม่าได้ยกทัพมาที่หัวเมืองทางใต้ และล้อมเมืองภูเก็ตจนทัพหลวงมาช่วย ทำให้เกิดวีรสตรีคือ ท้าวเทพกระษัตรี ท้าวศรีสุนทร โดยไทยพยายามควบคุมอำนาจการปกครองในเขตมลายูให้มั่นคง แต่ภายหลังหัวเมืองมลายูต้องเผชิญกับการแผ่อิทธิพลของอังกฤษในเวลาต่อมา

๖. **ลังกา** ความสัมพันธ์ระหว่างไทยและลังกาดำเนินไปในลักษณะเดิมในสมัยอยุธยาคือในเรื่องการเผยแผ่พระพุทธศาสนา

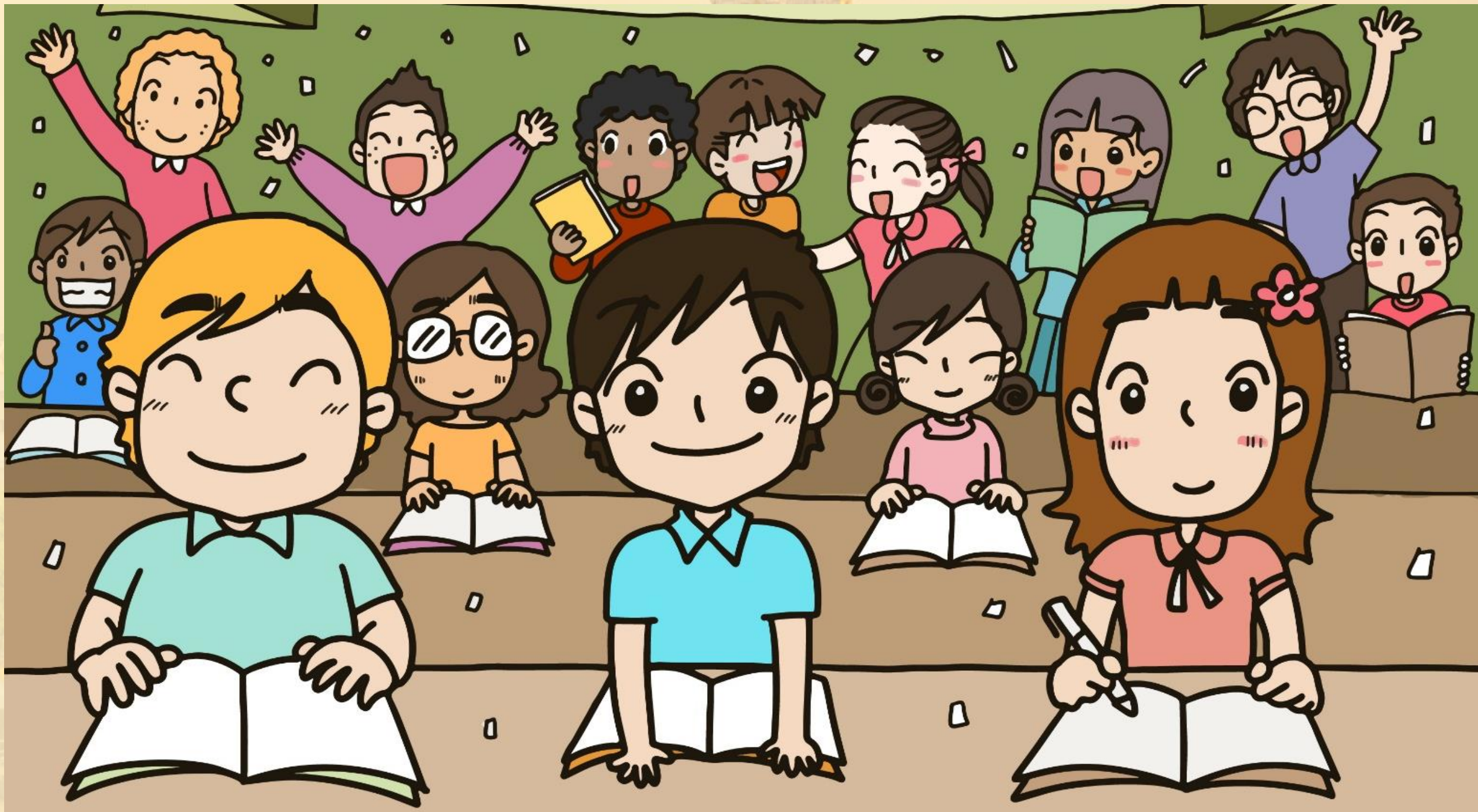
๗. **พม่า** ความสัมพันธ์กับพม่านั้นตั้งแต่สมัยอยุธยาจะเป็นเรื่องของการทำสงคราม เพื่อชิงความเป็นมหาอำนาจเหนือดินแดนมอญและล้านนา ซึ่งในรัชสมัยพระบาทสมเด็จพระพุทธยอดฟ้าจุฬาโลกพม่าได้ทำสงครามแก้ทัพกับไทย ภายหลังพม่าเผชิญอิทธิพลจากอังกฤษทำให้ไทยกับพม่าไม่ได้ทำสงครามกันอีก

๘. **จีน** ในรัชสมัยพระบาทสมเด็จพระพุทธยอดฟ้าจุฬาโลก ไทยยังคงส่งคณะทูตพร้อมเครื่องราชบรรณาการ (จิ้มก้อง) ไปถวายจักรพรรดิจีน ระหว่างรัชสมัยพระบาทสมเด็จพระพุทธเลิศหล้านภาลัยถึงพระบาทสมเด็จพระนั่งเกล้าเจ้าอยู่หัว การค้าสำเภากับจีนเจริญรุ่งเรืองอย่างยิ่ง





# นำเสนอ



# สรุป

## เรื่อง พัฒนาการทางประวัติศาสตร์ไทยในสมัยรัตนโกสินทร์ตอนต้น (รัชกาลที่ ๑ - ๓)

### พัฒนาการด้านการปกครอง

การปกครองส่วนกลาง มีกรมจตุสดมภ์ทั้ง ๔ คือ เวียง วัง คลัง นา

การปกครองหัวเมือง การปกครองแบ่งตามลำดับชั้น เริ่มต้นจากหมู่บ้าน ตำบล แขวง และเมือง ซึ่งแบ่งเป็นชั้นจัตวา ตรี โท เอก และราชธานี พระมหากษัตริย์ทรงมอบหมายให้ขุนนางสำคัญ ๓ ตำแหน่งในการดูแลหัวเมืองต่าง ๆ คือ สมุหพระกลาโหม ดูแลหัวเมืองฝ่ายเหนือและอีสาน สมุหนายก ดูแลหัวเมืองฝ่ายใต้และตะวันตก และเสนาบดีกรมคลัง ดูแลหัวเมืองชายทะเลตะวันออก การปกครองส่วนประเทศราช ระเบียบปฏิบัติเช่นเดียวกับสมัยอยุธยา คือ เมืองประเทศราชต้องส่งต้นไม้เงินต้นไม้ทองตามกำหนดเวลา และตามขนาดน้ำหนักที่กำหนดไว้

# สรุป

## เรื่อง พัฒนาการทางประวัติศาสตร์ไทยในสมัยรัตนโกสินทร์ตอนต้น (รัชกาลที่ ๑ - ๓)

### พัฒนาการด้านเศรษฐกิจ

สภาพเศรษฐกิจไทยในระยะแรกของสมัยรัตนโกสินทร์เป็นแบบดั้งเดิม คือ มีการผลิตเพื่อบริโภคภายในประเทศ มีอาชีพเกษตรกรรม เป็นอาชีพหลักของราษฎร มีการทำนา ทำสวน และพืชไร่ และหัตถกรรม ระยะนี้มีการผลิตสินค้าจำพวกเครื่องใช้และงานฝีมือในลักษณะของอุตสาหกรรม ในครัวเรือนและอยู่รวมกันเป็นหลักแหล่ง การค้าประกอบไปด้วย ๑. การค้าภายใน มีการตั้งบ้านเรือนตามคลอง เพื่อทำการค้าขาย และมีเรือบรรทุกสินค้าอุปโภคบริโภคขึ้นล่องตลอด โดยมีปากคลองเป็นชุมทางในการซื้อขาย ๒. การค้าภายนอก ไทยมีความพยายามในการฟื้นฟูไมตรีกับต่างชาติ เพื่อผลประโยชน์ทั้งทางเศรษฐกิจ และการเมือง คือการจัดหาอาวุธจากชาติตะวันตก ส่วนจีนนั้นเพื่อการค้า รายได้และเงินตรา รายได้ ในสมัยรัตนโกสินทร์รายได้ของแผ่นดินมาจากการจัดเก็บภาษีอากร ได้แก่จังกอบหรือภาษีผ่านด่านอากร ฤชา ส่วย ค่าผูกปี้ เงินตรา ระยะแรกยังคงใช้เงินพดด้วงซึ่งเป็นเงินตราของไทยที่ใช้มาตั้งแต่สมัยอยุธยา

# สรุป

## เรื่อง พัฒนาการทางประวัติศาสตร์ไทยในสมัยรัตนโกสินทร์ตอนต้น (รัชกาลที่ ๑ - ๓)

### พัฒนาการด้านสังคม

ชนชั้นในสังคมไทยแบ่งออกเป็น ๒ ชั้นคือ ชั้นผู้ปกครองกับชนชั้นผู้ถูกปกครอง

๑. **ชนชั้นผู้ปกครอง** ประกอบไปด้วย กษัตริย์ พระราชวงศ์หรือเจ้านาย ข้าราชการหรือ ขุนนาง พระสงฆ์
๒. **ชนชั้นผู้ถูกปกครอง** ประกอบไปด้วย ๑. ไพร่ พลเมืองที่สังกัดมูลนาย แบ่งเป็น ไพร่หลวง ไพร่ส่วย และไพร่สม ๒. ทาส บุคคลซึ่งไร้อิสระต้องทำหน้าที่ตามคำสั่งที่ชนชั้นปกครอง เช่น ขุนนาง โดยมีทาส ดังนี้ ทาสสินไถ่ ทาสในเรือนเบี้ย ทาสที่ได้มาแต่บิดามารดา ทาสท่านให้ ทาสที่ช่วยมาจากทัณฑโทษ ทาสที่เลี้ยงไว้เมื่อเกิดทุกข์ภัย ทาสเชลย



# สรุป

## เรื่อง พัฒนาการทางประวัติศาสตร์ไทยในสมัยรัตนโกสินทร์ตอนต้น (รัชกาลที่ ๑ - ๓)

พัฒนาการด้านความสัมพันธ์ระหว่างประเทศ ในสมัยนั้นกรุงรัตนโกสินทร์มีการดำเนินนโยบายด้านความสัมพันธ์ระหว่างประเทศอย่างรอบคอบ โดยเล็งเห็นถึงผลประโยชน์ของอาณาจักรเป็นสิ่งที่สำคัญที่สุด ทำให้กรุงรัตนโกสินทร์มีความสัมพันธ์กับต่างประเทศหลาย ๆ ประเทศ เช่น ล้านนา ล้านช้าง เขมร มลายู (ในฐานะประเทศราช) เวียดนาม (ให้ความช่วยเหลือ) ลังกา (ด้านการเผยแผ่พระพุทธศาสนา) พม่า (ด้านคู่สงคราม) จีน (ด้านการค้า) โดยเฉพาะการค้ากับจีนในรัชสมัยพระบาทสมเด็จพระนั่งเกล้าเจ้าอยู่หัวนั้นมีความเจริญรุ่งเรืองที่สุด นอกจากนี้ยังเริ่มมีการสถาปนาความสัมพันธ์กับประเทศตะวันตกในด้านต่าง ๆ อีกด้วย

# บทเรียนครั้งต่อไป

เรื่อง บทบาทของพระมหากษัตริย์ไทย

ในสมัยรัตนโกสินทร์ตอนต้น (รัชกาลที่ ๑-๓)



# สิ่งที่ต้องเตรียม

- ภาพพระบรมสาทิสลักษณ์รัชกาลที่ ๑ ถึงรัชกาลที่ ๓
- ใบกิจกรรม ร้อยเรียง เล่าเรื่อง เรื่องรอง รัตนโกสินทร์
- ใบความรู้ เรื่องพระมหากษัตริย์ไทยในสมัยรัตนโกสินทร์ตอนต้น (รัชกาลที่ ๑-๓)

สามารถดาวน์โหลดใบความรู้และใบงานได้ที่ [www.dltv.ac.th](http://www.dltv.ac.th)

