

รายวิชา ประวัติศาสตร์

รหัสวิชา ส๒๓๑๐๔ ชั้นมัธยมศึกษาปีที่ ๓

เรื่อง การสถาปนากรุงรัตนโกสินทร์เป็นราชธานีของไทย

ครูผู้สอน ครูจงรักษ์ แสนแอ่น

ครูชีวาภากร จวบรัมย์

เรื่อง การสถาปนากรุงรัตนโกสินทร์เป็นราชธานีของไทย



จุดประสงค์การเรียนรู้



ด้านความรู้

อธิบายปัจจัยที่มีผลต่อการสถาปนา
กรุงรัตนโกสินทร์เป็นราชธานีได้



จุดประสงค์การเรียนรู้



ด้านทักษะกระบวนการ

วิเคราะห์และตีความข้อมูลจากหลักฐานทางประวัติศาสตร์ที่มีความเกี่ยวข้องกับการศึกษาปัจจัยที่มีผลต่อการสถาปนากรุงรัตนโกสินทร์
เป็นราชธานีได้



จุดประสงค์การเรียนรู้



ด้านคุณลักษณะ

คุณลักษณะอันพึงประสงค์

๑. ใฝ่เรียนรู้
๒. มุ่งมั่นในการทำงาน
๓. รักความเป็นไทย



จุดประสงค์การเรียนรู้



ด้านคุณลักษณะ

คุณลักษณะเฉพาะ

เห็นความสำคัญของการศึกษา

เรื่อง การสถาปนากรุงรัตนโกสินทร์เป็นราชธานี
ที่มีผลต่อพัฒนาการทางประวัติศาสตร์ไทยได้





คำถาม?

๑. อาณาจักรที่เกิดขึ้นก่อนการสถาปนากรุงรัตนโกสินทร์
คืออาณาจักรใด

อาณาจักรธนบุรี





คำถาม?

๒. พัฒนาการในสมัยกรุงธนบุรีเป็นอย่างไร

กรุงธนบุรีก่อตั้งขึ้นหลังจากที่เสียกรุงศรีอยุธยาครั้งที่ ๒ ให้แก่พม่า ในปี พ.ศ. ๒๓๑๐ สมเด็จพระเจ้าตากสินมหาราช ในขณะนั้น ดำรงตำแหน่ง “พระยาวชิรปราการ” ได้อพยพผู้คนไปตั้งมั่นที่เมืองจันทบุรี และกลับมาทวงกู้เอกราชจากพม่าได้สำเร็จ ในปีเดียวกัน จึงได้สถาปนาอาณาจักรธนบุรี ปราบดาภิเษกขึ้นเป็นกษัตริย์ ปราบชุมชนต่าง ๆ ที่ตั้งตนเป็นใหญ่ และพัฒนาอาณาจักรในทุก ๆ ด้าน ให้กลับมาเป็นปึกแผ่นดังเดิม





คำถาม?

๓. เหตุใดกรุงธนบุรีจึงเป็นราชธานีของไทยอยู่เพียงแค่ ๑๕ ปี

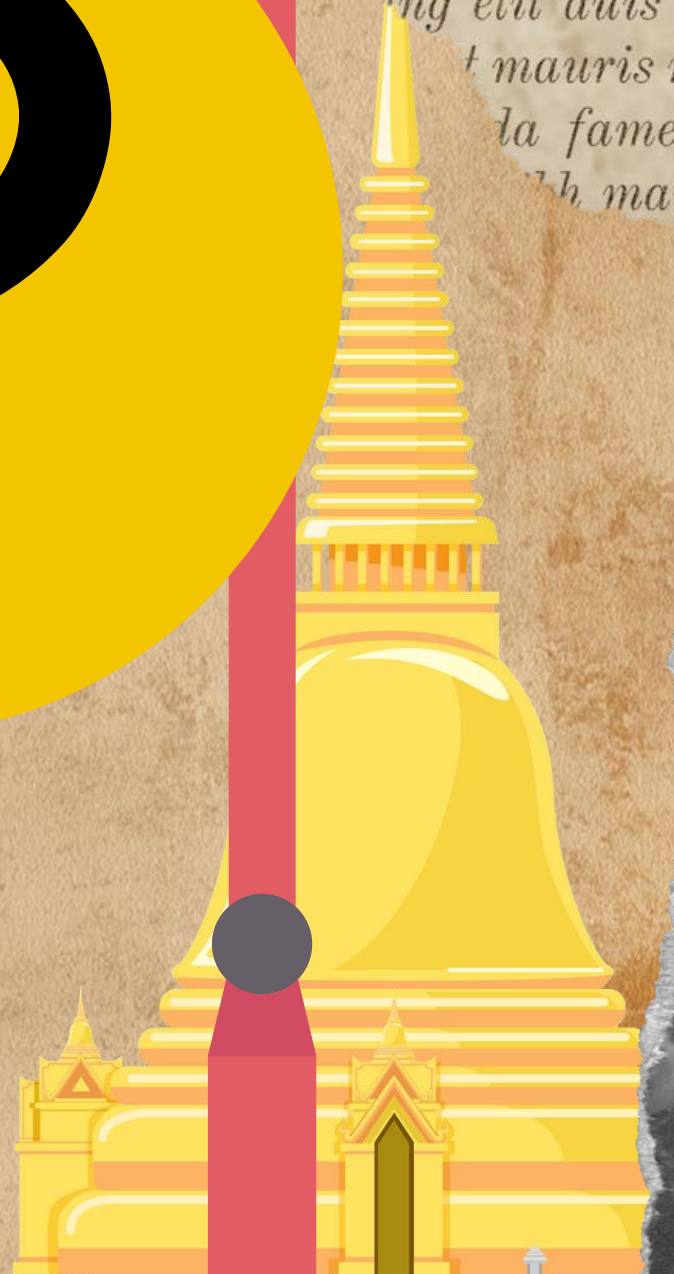
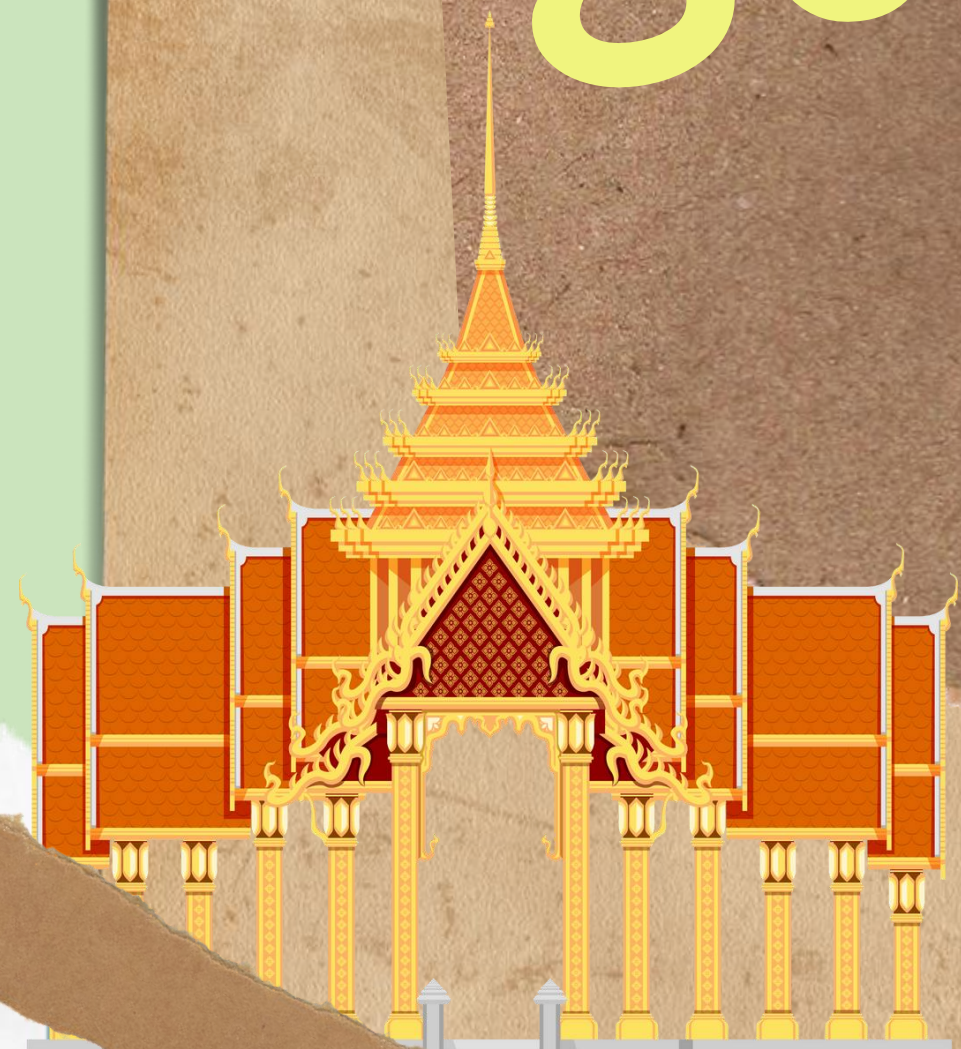
แบ่งออกเป็น ๒ ปัจจัยหลัก คือ

๑. ด้านที่ตั้งและภูมิศาสตร์ กรุงธนบุรี มีแม่น้ำไหลผ่ากลางเมือง มีลักษณะเป็นเมืองเอกแต่ทำให้การติดต่อระหว่าง ๒ ฝั่ง แม่น้ำเป็นไปด้วยความยากลำบาก รวมถึงพระราชวังเดิมของพระเจ้ากรุงธนบุรีมีลักษณะคับแคบ กล่าวคือมีวัดถึง ๒ วัดขนานข้างคือวัดแจ้ง (วัดอรุณราชวราราม) และวัดท้ายตลาด (วัดโมฬีโลกยาราม) จึงทำให้ขยายพระราชวังออกไปไม่ได้

๒. ด้านการเมืองและการปกครอง ในช่วงปลายรัชสมัยของสมเด็จพระเจ้าตากสินมหาราช เกิดกบฏพระยาสุรศักดิ์ ทำให้สมเด็จพระยามหากษัตริย์ศึกที่กำลังจะไปทำการศึกกับเขมรต้องกลับมาแก้ไขปัญหาที่เกิดขึ้นในกรุงธนบุรี และได้สถาปนาอาณาจักรใหม่ขึ้นแทนอาณาจักรเดิม

รศ.ดร.สุเมธ

อะไร



utate odio. Sed
llus elementum
cies lacus sea turp
id aliquet
massa ultricies
Magna fermen-
acellus. E
it amet tellus cras
et leo duis ut diam
s eu non diam phasel-
ursus sit amet dictum

llamcorper sit amet
semper feugiat nibh
ing elit duis tris-
t mauris nunc
la fames ac
h mauris.
At

รัตนโกสินทร์ สี่ร้อย

ismod lacinia at quis risus sed vulputate odio. Sed
quismod lacinia at quis. Ut tellus elementum
tricies lacus sed turpis tincidunt id aliquet
massa ultricies mi quis. Magna fermentum
aculus. Eget sit amet tellus cras
vitae et leo duis ut diam
aculis eu non diam phasel-
Cursus sit amet dictum

illamcorper sit amet
semper feugiat nibh
ing elit duis tris-
t mauris nunc
la fames



เป็นราชอาณาจักรที่ ๔ ในยุคประวัติศาสตร์
ของประเทศไทย ต่อจากอาณาจักรนบุรี
โดยเป็นรากฐานสำคัญในการพัฒนา
ให้กับประเทศไทยในปัจจุบัน

гяем цель н
у что на яз
имы. Но о
удовольс
ном сче
льстви
ьку
аще



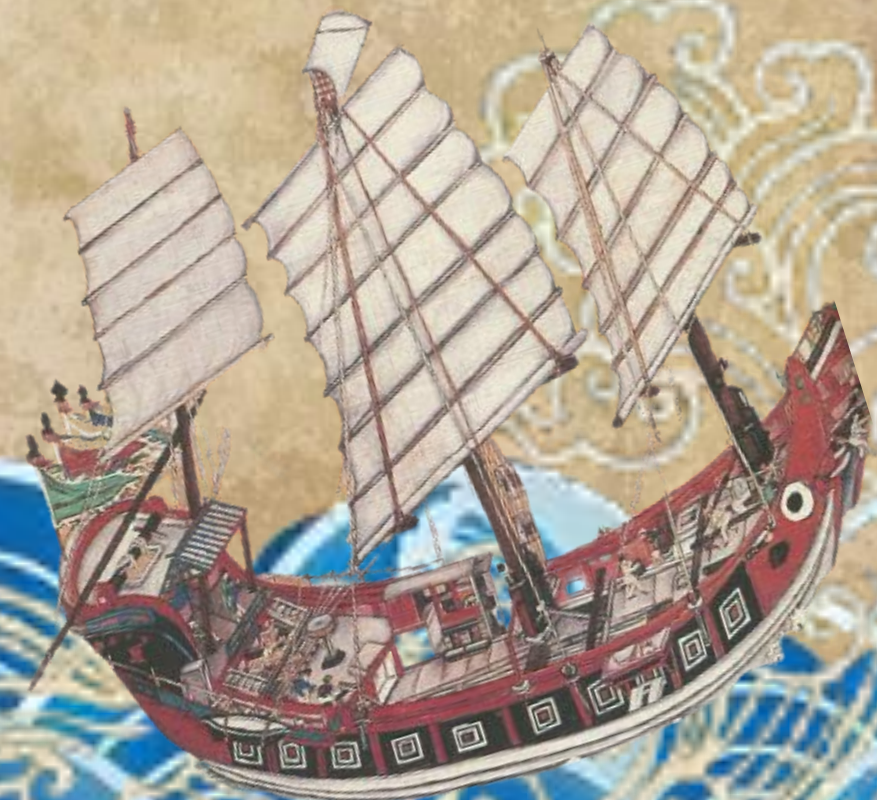
nam at lectus urna duis convallis
dipiscing bibendum est ultricies integer. Cras tincidunt
scis feugiat vivamus at. Quisque egestas diam in arcu
rhoncus urna. Arcu vitae
Sed amet consectetur
senect
Facisi

กรุงเทพมหานคร
มีศูนย์กลางการปกครอง คือ

กรุงเทพมหานคร



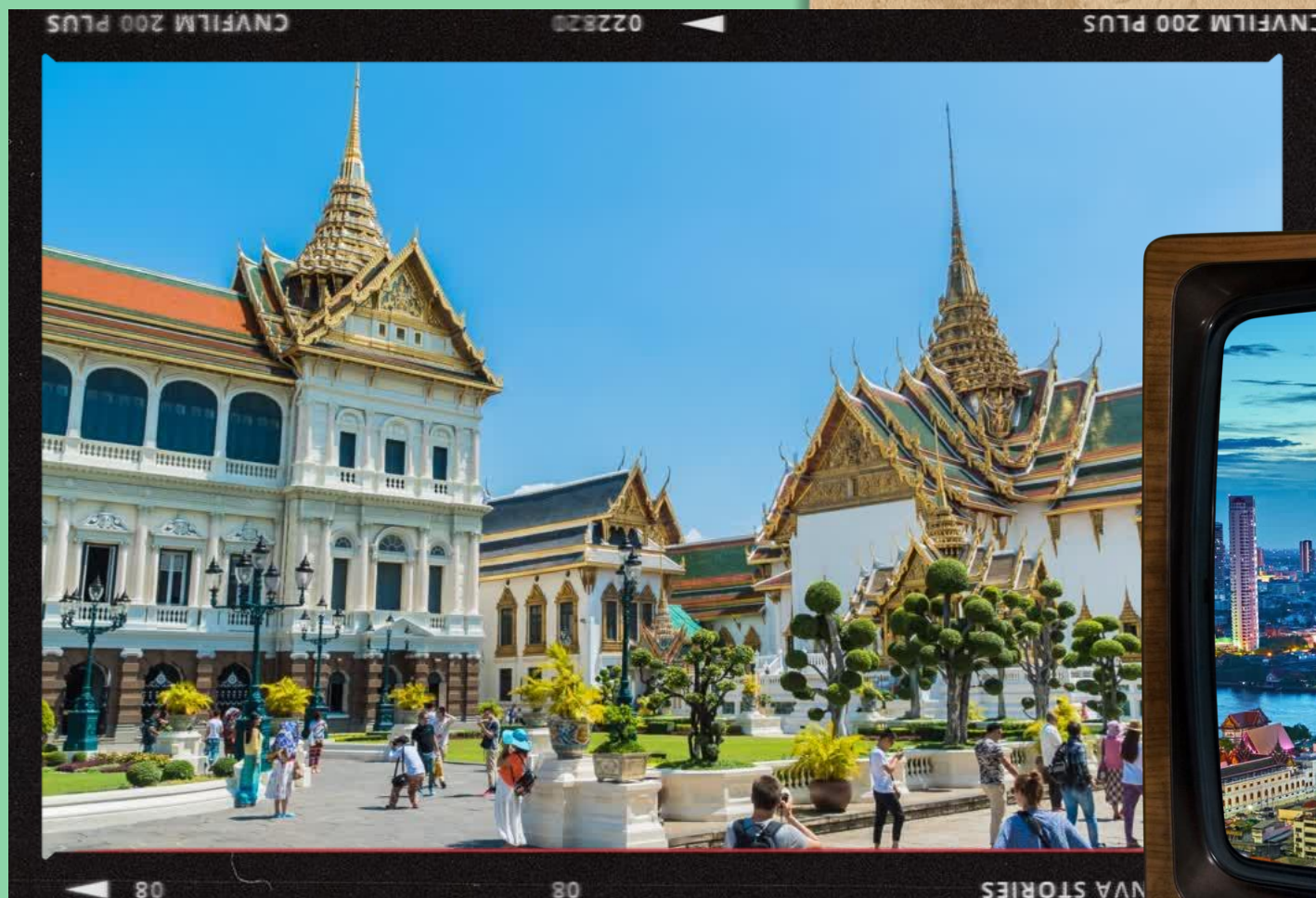
พระบาทสมเด็จพระพุทธยอดฟ้าจุฬาโลกมหาราช
พระมหากษัตริย์รัชกาลที่ ๑ แห่งราชวงศ์จักรี
ผู้สถาปนากรุงรัตนโกสินทร์



การสถาปนากรุงรัตนโกสินทร์

"กรุงเทพมหานคร"

สถาปนา พ.ศ. ๒๓๒๕



นามของราชธานีใหม่

anguis
...tra sit. Dui vivamus unquam
e et egestas. Facilisi morbi tempus iaculis una
fames ac turpis egestas sed tempus urna et
non curabitur gravida arcu ac tortor dignissim.
or posuere ac ut consequat semper viverra nam.

“กรุงเทพมหานคร บวรรัตนโกสินทร์ มหินทรายุธยา มหาดิลกภพ นพรัตนราชธานีบูรีรมย์
อุดมราชนิเวศน์มหาสถาน
อมรพิมานอวตารสถิต สักกะทัตติยวิษณุกรรมประสิทธิ์”



angule
...tra sit. Dui vivamus uicij
e et egestas. Facilisi morbi tempus iacuis una
et.

ความหมายชื่อของกรุงเทพมหานคร

กรุงเทพมหานคร
บวรรัตนโกสินทร์
มหินทรายุธยา
มหาดีลลกภาพ
นพรัตน์ราชธานีบุรีรมย์
อุดมราชนิเวศน์มหาสถาน
อัมรินทร์อวตารสถิต
สักกะทัตติยะ
วิษณุกรรมประสิทธิ์

พระนครอันกว้างใหญ่คูดุจเทพนคร
เป็นที่สถิตย์ของพระแก้วมรกต
เป็นมหานครที่ไม่มีใครรบชนะได้
มีความงามอันมั่นคงและเจริญยิ่ง
เป็นเมืองหลวงที่บริบูรณ์ด้วยแก้วเก้าประการน่านรมย์ยิ่ง
มีพระราชนิเวศน์ใหญ่โตมากมาย
เป็นวิมานเทพที่ประทับของพระราชาผู้อวตารลงมา
ซึ่งทำวสักกะเทวราช
พระราชทานให้พระวิษณุกรรมลงมาเนรมิตไว้

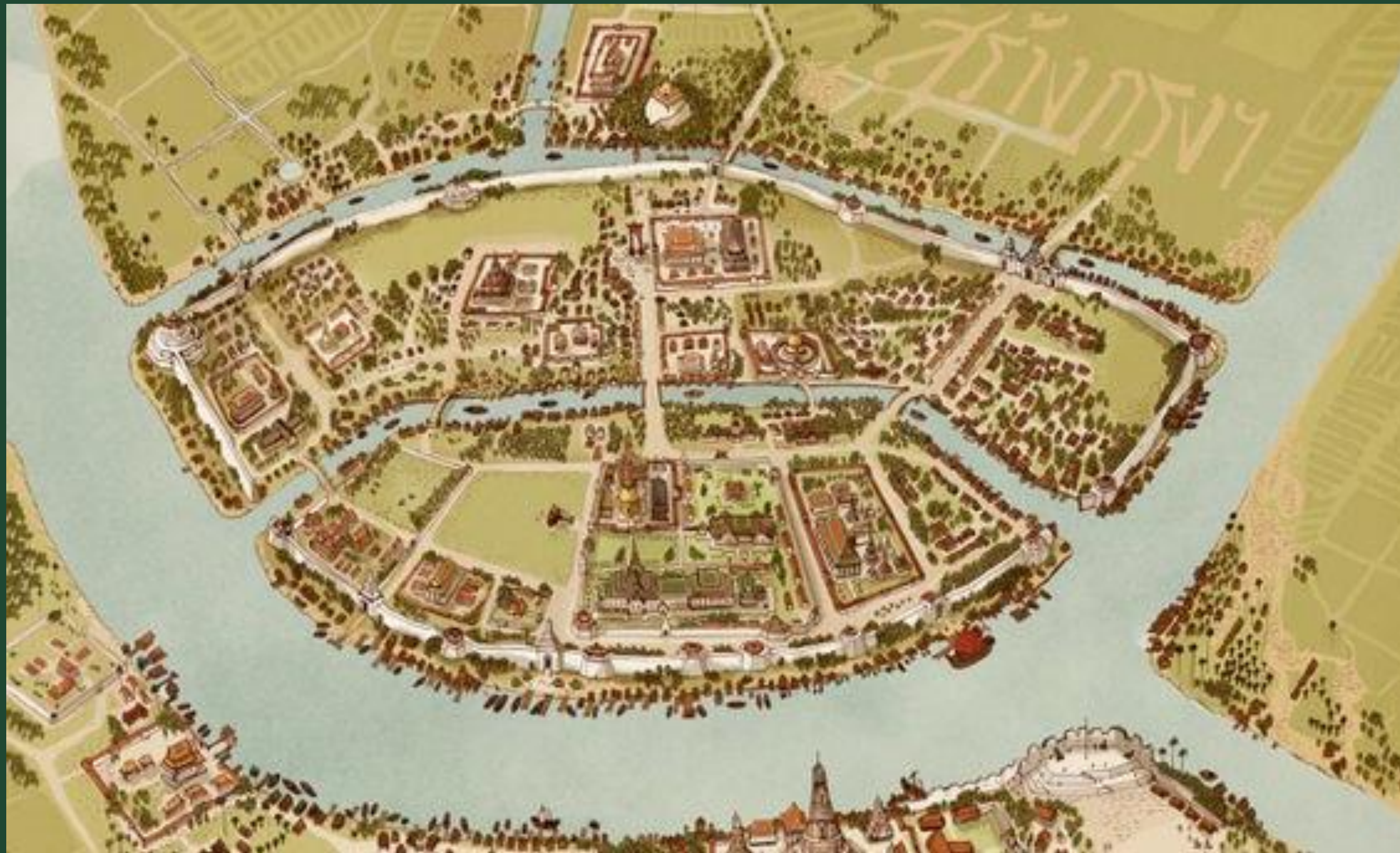




ที่มาภาพ: https://www.matichon.co.th/prachachuen/news_3171746



ที่มาภาพ: https://www.khaosod.co.th/lifestyle/news_1204764



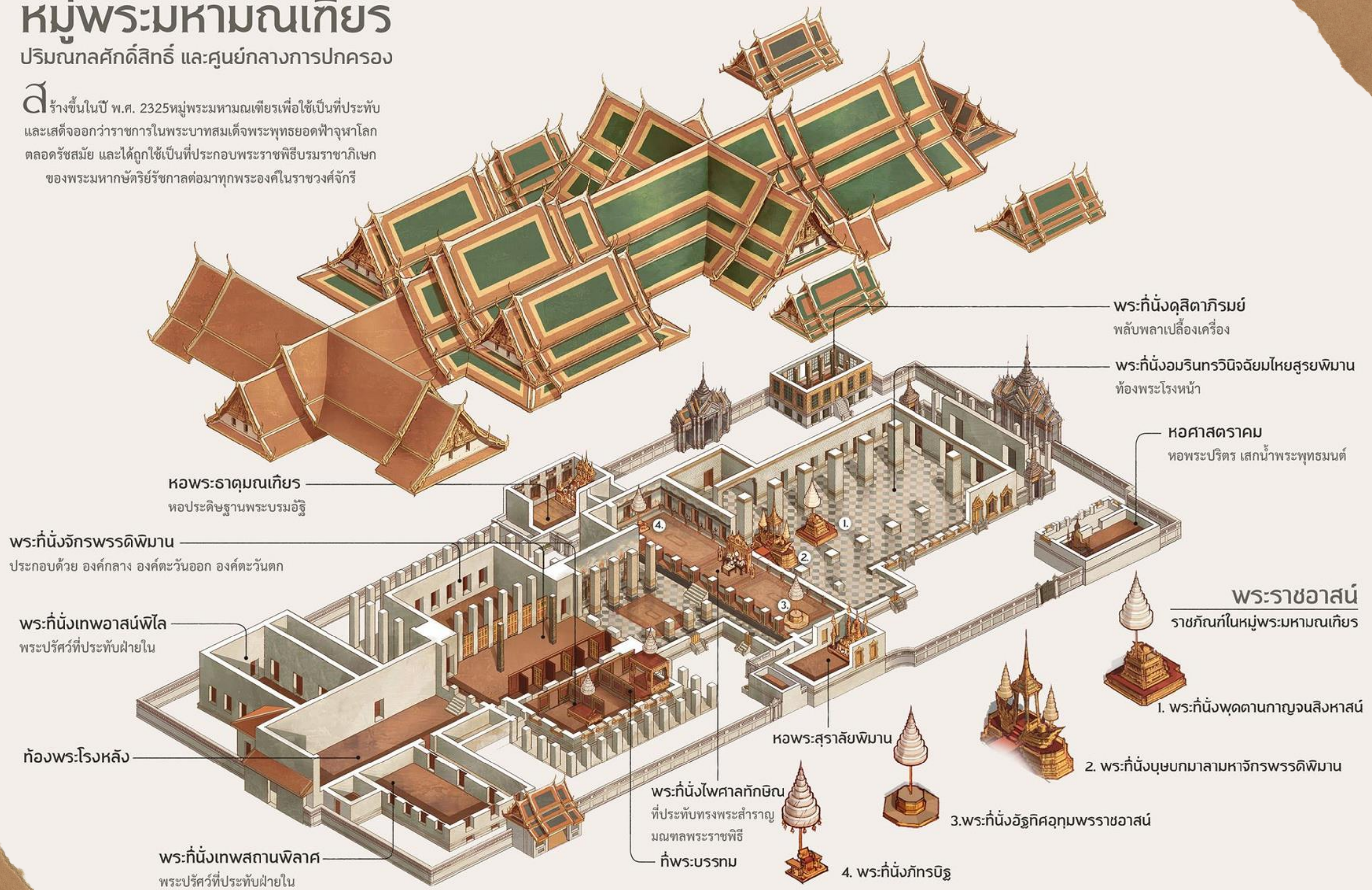
"พระพุทธมหามณีรัตนปฎิมากร"
พระมณฑปคู่ราชอาณาจักร



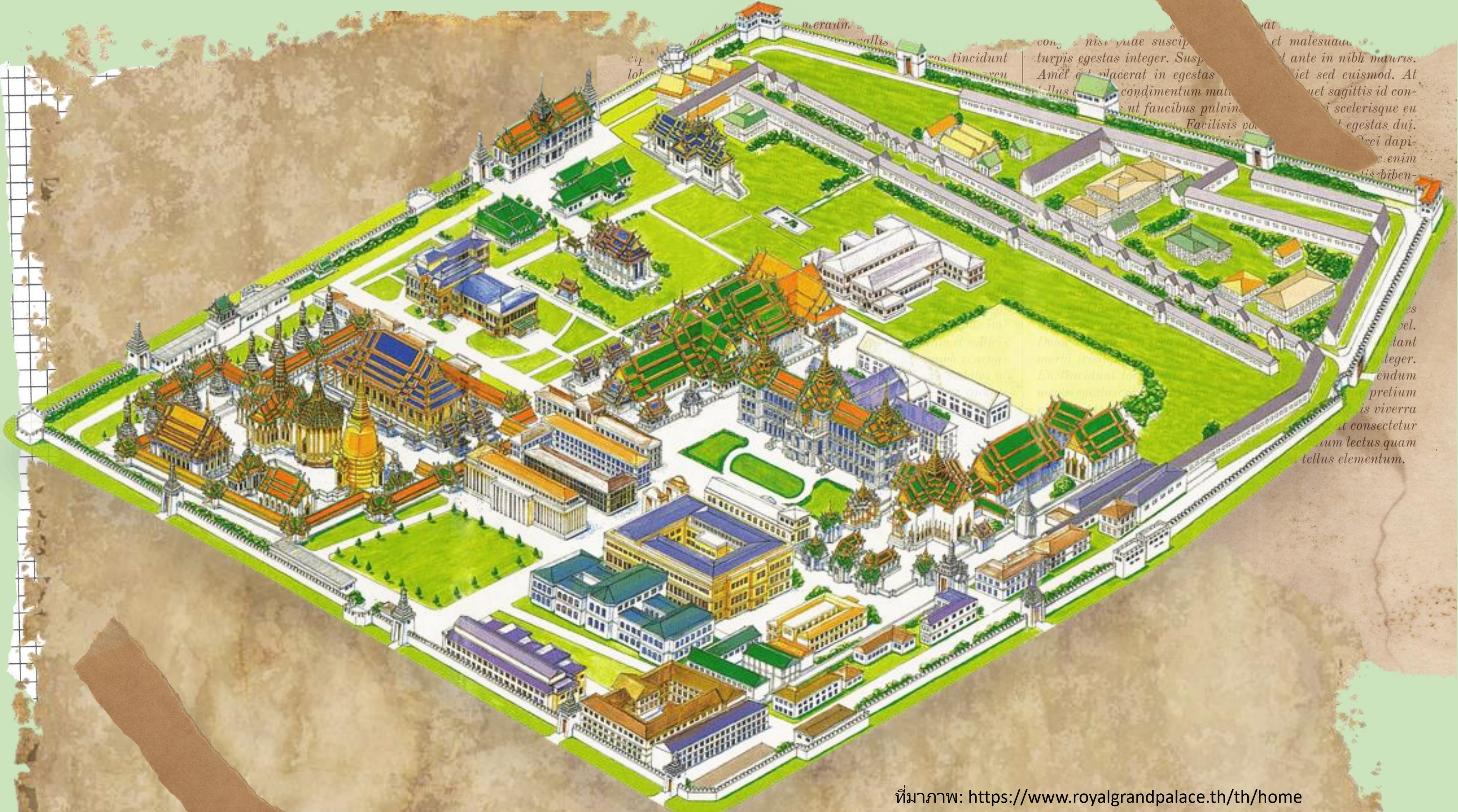
หมู่พระมหามณเฑียร

ปริณทลศักดิ์สิทธิ์ และศูนย์กลางการปกครอง

สร้างขึ้นในปี พ.ศ. 2325หมู่พระมหามณเฑียรเพื่อใช้เป็นที่ประทับและเสด็จออกว่าราชการในพระบาทสมเด็จพระพุทธยอดฟ้าจุฬาโลกตลอดรัชสมัย และได้ถูกใช้เป็นที่ประกอบพระราชพิธีบรมราชาภิเษกของพระมหากษัตริย์รัชกาลต่อมาทุกพระองค์ในราชวงศ์จักรี



ที่มาภาพ: คิดอย่าง





ใบความรู้ เรื่อง พระราชพงศาวดารกรุงรัตนโกสินทร์ รัชกาลที่ ๑

ใบความรู้ เรื่อง พระราชพงศาวดารกรุงรัตนโกสินทร์ รัชกาลที่ ๑
หน่วยการเรียนรู้ที่ ๑ เรื่อง รัตนโกสินทร์เรื่องรอง
แผนการจัดการเรียนรู้ที่ ๑ เรื่อง การสถาปนากรุงรัตนโกสินทร์เป็นราชธานีของไทย
รายวิชา ประวัติศาสตร์ ภาคเรียนที่ ๒ ชั้นมัธยมศึกษาปีที่ ๓

พระราชพงศาวดารกรุงรัตนโกสินทร์ รัชกาลที่ ๑

เจ้าพระยาทิพากรวงศ์ (ข้า บุนนาค) เรียบเรียง
สมเด็จพระเจ้าบรมวงศ์เธอ กรมพระยาดำรงราชานุภาพ ทรงตรวจชำระและทรงพระนิพนธ์อธิบาย

พระราชพงศาวดารกรุงรัตนโกสินทร์นี้ เริ่มต้นแต่ปีขาลจัตวาศกจุลศักราช ๑๑๔๔ ปี (พ.ศ.๒๓๒๕) เมื่อพระบาทสมเด็จพระบรมพิตรพระเจ้าอยู่หัว พระองค์เป็นปฐมในพระบรมราชวงศ์ปัตยุบันนี้ ได้ทรงรับอัญเชิญของเสนามาตย์ราษฎรทั้งหลาย เสด็จเสด็จถวัลย์ราชสมบัติครอบครองสยามประเทศ และทรงปราบปรามความจลาจลในกรุงธนบุรีเรียบร้อยแล้ว จึงทรงพระราชดำริว่าเมืองธนบุรีนี้ฝั่งปากตะวันออกเป็นที่ชัยภูมิดีกว่าที่ปากตะวันตก โดยเป็นที่แหลมมีลำแม่น้ำเป็นขอบเขตอยู่กว่าครึ่ง ถ้าตั้งพระนครข้างฝั่งตะวันออก แม่น้ำเข้าศึกยกมาติดถึงขานพระนครก็จะต่อสู้ป้องกันได้ง่ายกว่าอยู่ข้างฝั่งตะวันตก ฝั่งตะวันออกนั้นเสียแต่เป็นที่ลุ่มเจ้ากรุงธนบุรีจึงได้ตั้งอยู่ฝั่งตะวันตกซึ่งเป็นที่ดอน แต่ก็เป็นที่ท้องคั่งน้ำเซาะทรุดพังอยู่เสมอไม่ถาวรพระราชนิเวศน์มณฑลเสนาบดีก็ตั้งอยู่ในอุปจาร ระหว่างวัดแจ้งและวัดท้ายตลาดขนานอยู่ทั้ง ๒ ข้างควรเป็นที่รังเกียจ ทรงพระราชดำริดังนี้ จึงดำรัสสั่งให้พระยาธรรมาธิกรณ์กับพระยาวชิรธรณานนท์ เป็นแม่กองคุมช่างและไพร่ไปวัดกะที่สร้างพระนครใหม่ข้างฝั่งตะวันออก ได้ตั้งพิชัยเสนาหัวเมือง เมื่อ ณ วันอาทิตย์เดือนหกขึ้นสิบค่ำ ฤกษ์เวลาบ่ายแล้ว ๕๔ นาที พระราชวังใหม่ให้ตั้งในที่ซึ่งพระยาราชเสนาและพวกจีนอาศัยตั้งบ้านเรือนอยู่แต่ก่อน โปรดให้พระยาราชเสนาและพวกจีนย้ายไปตั้งบ้านเรือนอยู่ ณ ที่สวนตั้งแต่คลองวัดสามปลื้มไปจนถึงคลองวัดสำเพ็งแล้ว จึงได้สถาปนาสร้างพระราชนิเวศน์มณฑลเสนาบดีล้อมด้วยปราการระเนียดไม้ไว้ก่อน พอเป็นที่ประทับอยู่ควรแก่เวลา...

...ในจุลศักราช ๑๑๔๕ ปีเถาะ เบญจศก (พ.ศ.๒๓๒๖) โปรดให้ตั้งกองสักเลกไพร่หลวงสมกำลังและเลกหัวเมืองทั้งปวง แล้วให้เกณฑ์ทำอิฐขึ้นใหม่บ้าง ให้ไปรื้ออิฐเก่าแก่งเมืองกรุงเก่าลงมาบ้าง ลงมือก่อสร้างพระนครทั้งพระบรมมหาราชวังและพระราชวังบวรสถานมงคลในปีนั้น โปรดให้รื้อป้อมวิชัยนทร์และกำแพงเมืองธนบุรีข้างปากตะวันออกเสีย ขยายพระนครให้กว้างออกไปกว่าเก่า เกณฑ์เขมร ๑๐,๐๐๐ เข้ามาขุดคลองคูพระนครด้านตะวันออก ตั้งแต่บางลำพูตลอดมาออกแม่น้ำข้างใต้เหนือวัดสามปลื้ม ยาว ๘๕ เส้น ๑๓ วา กว้าง ๑๐ วา ลึก ๕ ศอก พระราชทานชื่อว่า คลองรอบกรุง ด้านแม่น้ำตั้งแต่ปากคลองรอบกรุงข้างใต้ไปจนปากคลองข้างเหนือ ยาว ๘๑ เส้น ๑๖ วา รวมทางน้ำรอบพระนคร ๑๗๗ เส้น ๘ วา แล้วขุดคลองหลอดจากคลองคูเมืองเดิม ๒ คลอง ออกไปบรรจบคลองรอบกรุงที่ขุดใหม่ และขุดคลองใหญ่เหนือวัดสะแกอีกคลองหนึ่ง

พระราชทานนามว่า คลองมหานาค เป็นที่สำหรับประชาชนชาวพระนครจะได้ลงเรือไปประชุมเล่นเพลงและสักวาในเทศกาลฤดูน้ำ เหมือนอย่างครั้งกรุงศรีอยุธยาเก่า...

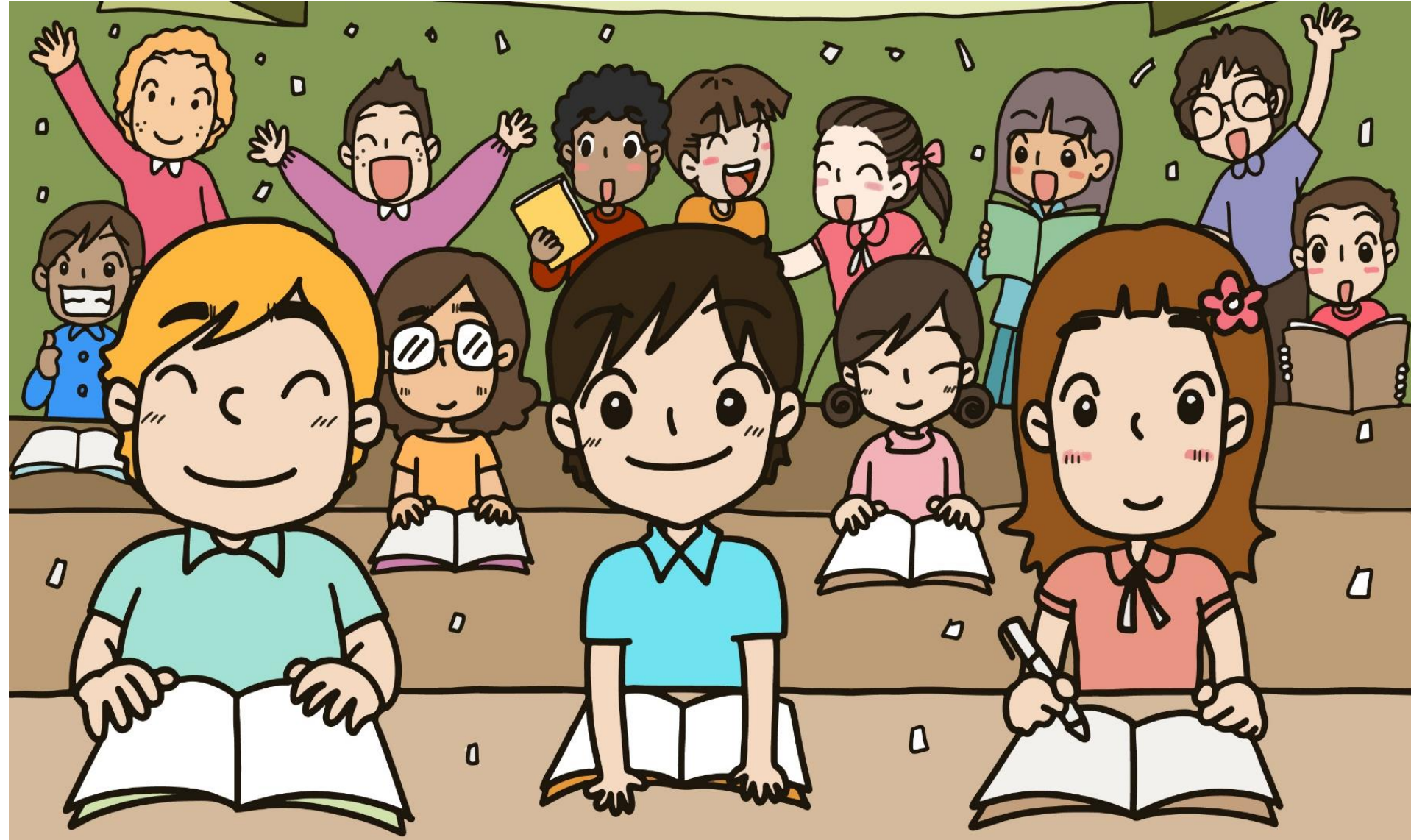
...ในปีเถาะเบญจศกนั้น โปรดให้ลงมือก่อกำแพง และสร้างป้อมสร้างประตูรอบพระราชวัง และลงมือสร้างพระมหาปราสาทราชมนเทียรสถานภายในพระราชวังด้วย อนึ่งโปรดให้สร้างพระอารามขึ้นในพระราชวังพระอารามหนึ่ง สำหรับเป็นที่ประดิษฐานพระพุทธปฏิมากรแก้วมรกต... พระมหาปราสาทที่สร้างในพระบรมราชวังนั้น โปรดให้ถ่ายขนาดมาสร้างอย่างพระที่นั่งสรรเพชญ์ปราสาทในกรุงเก่า มีพระปรีศวรชัยขวาและเรือนจันทร์เป็นบริเวณ การสร้างพระมหาปราสาทสำเร็จได้ยกยอดเมื่อวันศุกร์ เดือน ๔ ขึ้น ๑๐ ค่ำ ปีมะโรง ๑๑๔๖ ปี พระราชทานนามว่า พระที่นั่งอมรินทราภิเษกมหาปราสาท...

...จุลศักราช ๑๑๔๗ (พ.ศ.๒๓๒๘) ปีมะเส็ง สัปตศก การสร้างพระนคร และพระมหาปราสาทราชนิเวศน์สำเร็จตั้งพระราชประสงค์ จึงทรงพระราชดำริว่าเมื่อปีขาลจัตวาศก ได้ทำการพระราชพิธีปราบดาภิเษกแต่โดยสังเขป ยังไม่พร้อมมูลเต็มตามตำรา และบัดนี้ก็ได้ทรงสร้างพระนครและพระราชมนเทียรสถานขึ้นใหม่ ควรจะทำพระราชพิธีบรมราชาภิเษกให้เต็มตามแบบแผนโบราณราชประเพณี จะได้เป็นพระเกียรติยศและเป็นศรีสวัสดิมงคลแก่บ้านเมือง เป็นที่เจริญสุขแก่ไพร่ฟ้าประชาชนราษฎรทั่วไปในพระราชอาณาเขต... ครั้นเสร็จการพระราชพิธีบรมราชาภิเษกแล้ว จึงทรงพระกรุณาโปรดให้จัดการสมโภชพระนครต่อเนื่องกันไป... ครั้นเสร็จการฉลองพระนครแล้ว จึงพระราชทานนามพระนครใหม่ให้ตั้งกับนามพระพุทธรัตนปฏิมากรว่า “กรุงเทพมหานคร บวรรัตนโกสินทร์* มหินทรายุธยา มหาดิลกภพ นพรัตนราชธานีบูรีรมย์ อุดมราชนิเวศน์มหาสถาน อมรพิมานอวตารสถิต สักกะทัตติยวิษณุกรรมประสิทธิ์” เป็นพระมหามงกุฎที่ดำรงรักษาพระมหามณเฑียรรัตนปฏิมากร เป็นแก้วอย่างดมิสิริอันประเสริฐ สำหรับพระบารมีของสมเด็จพระเจ้าอยู่หัวผู้ประดิษฐานกรุงเทพมหานครนี้ ตั้งแต่พระราชทานนามนี้มาบ้านเมืองก็อยู่เย็นเป็นสุขเกษมสมบูรณ์ขึ้น

*ครั้นในแผ่นดินพระบาทสมเด็จพระจอมเกล้าเจ้าอยู่หัว ทรงแปลสร้อยที่ว่าบวรรัตนโกสินทร์นั้น เป็นอมรัตนโกสินทร์ นอกนั้นก็ไว้ตามเดิม

ที่มา : ทิพากรวงศ์, เจ้าพระยา. (๒๕๓๑). พระราชพงศาวดารกรุงรัตนโกสินทร์ รัชกาลที่ ๑. พิมพ์ครั้งที่ ๒. กรุงเทพฯ: กองวรรณคดีและประวัติศาสตร์ กรมศิลปากร. เข้าถึงเมื่อ ๓ ตุลาคม ๒๕๖๔. เข้าถึงได้จาก ห้องสมุดดิจิทัลวัชรญาณ <https://vajirayana.org/พระราชพงศาวดารกรุงรัตนโกสินทร์-รัชกาลที่-๑>

ใบงาน เรื่อง การสถาปนากรุงรัตนโกสินทร์ เป็นราชธานีของไทย



ใบงาน

การสถาปนากรุงรัตนโกสินทร์เป็นราชธานีของไทย

จากการศึกษา “พระราชพงศาวดารกรุงรัตนโกสินทร์ รัชกาลที่ ๑” นักเรียนสามารถสรุปปัจจัยที่สำคัญในการสถาปนากรุงรัตนโกสินทร์เป็นราชธานีของไทย ได้อย่างไร

๑. ชัยภูมิของราชธานี

.....
.....
.....
.....
.....

๒. ภาพลักษณ์ของราชธานี

.....
.....
.....
.....
.....

กิจกรรมเสริมทักษะ

“กรุงเทพมหานคร บวรรัตนโกสินทร์ มหินทรายุธยา มหาดิลกภพ นพรัตนราชธานีบูรีรมย์ อุดมราชนิเวศน์มหาสถาน อมรพิมานอวตารสถิต สักกะทัตติยวิษณุกรรมประสิทธิ์”

ให้นักเรียนวงกลมในบริเวณที่มีการเปลี่ยนแปลงคำและเปลี่ยนแปลงคำและแก้ไขให้ถูกต้อง

เปลี่ยนจากคำว่า เป็นคำว่า..... และเปลี่ยนแปลงในสมัยรัชกาลที่



เฉลยใบงาน เรื่อง การสถาปนากรุงรัตนโกสินทร์เป็นราชธานีของไทย

๑. ชัยภูมิของราชธานี

พระบาทสมเด็จพระพุทธยอดฟ้าจุฬาโลก (รัชกาลที่ ๑) ทรงเลือกพื้นที่ฝั่งตะวันออกของแม่น้ำเจ้าพระยาตรงข้ามพระราชวังเดิมในการสร้างราชธานีแห่งใหม่ ด้วยเหตุผลดังนี้

๑. พื้นที่ชายฝั่งตะวันออกมีลำน้ำเจ้าพระยาเป็นปราการธรรมชาติโดยรอบ
๒. บริเวณนี้ส่วนใหญ่เป็นที่ว่างเปล่าจึงสามารถวางแผนการสร้างเมืองได้สะดวก
๓. ที่ตั้งอยู่ใกล้ปากอ่าวเหมาะสมเป็นเมืองท่าติดต่อค้าขายทางทะเลกับจีนและประเทศต่าง ๆ โดยมีพื้นที่นอกเหนือจากนี้สามารถใช้ในการเพาะปลูกได้



เฉลยใบงาน เรื่อง การสถาปนากรุงรัตนโกสินทร์เป็นราชธานีของไทย

๒. ภาพลักษณ์ของราชธานี

พระบาทสมเด็จพระพุทธยอดฟ้าจุฬาโลกมหาราช (รัชกาลที่ ๑) โปรดเกล้าฯ ให้ประกอบพระราชพิธียกเสาเมืองเป็นปฐมฤกษ์ ตรงกับ วันที่ ๒๑ เมษายน พ.ศ. ๒๓๒๕ โดยเริ่มก่อสร้างพระบรมมหาราชวัง ริมแม่น้ำเจ้าพระยา และให้ขุดคลองเพื่อใช้เป็นเส้นทางสัญจรเดินเรือ ค้าขาย ของราษฎร โดยขุดล้อมรอบขอบเขตของราชธานีใหม่โดยใช้ชื่อว่า “**คลองรอบกรุง**”



เฉลยใบงาน เรื่อง การสถาปนากรุงรัตนโกสินทร์เป็นราชธานีของไทย

๒. ภาพลักษณ์ของราชธานี (ต่อ)

เมื่อสถานที่สำคัญในราชธานีใหม่สำเร็จในปี พ.ศ. ๒๓๒๘ พระบาทสมเด็จพระพุทธ-ยอดฟ้าจุฬาโลกมหาราช โปรดเกล้าฯ พระราชทานนามเมืองใหม่ว่า “*กรุงเทพมหานคร บวรรัตนโกสินทร์ มหินทรายุธยา มหาดิลกภพ นพรัตนราชธานี บูรีรมย์ อุดมราชนิเวศน์ มหาสถาน อมรพิมานอวตารสถิต สักกะทัตติยวิษณุกรรม ประสิทธิ์*” ต่อมาในรัชสมัยพระบาทสมเด็จพระจอมเกล้าเจ้าอยู่หัว ได้ทรงปรับจากคำว่า “**บวรรัตนโกสินทร์**” เป็น “**อมรรัตนโกสินทร์**” ตราบจนถึงปัจจุบัน



เฉลยใบงาน เรื่อง การสถาปนากรุงรัตนโกสินทร์เป็นราชธานีของไทย

ใบงาน

การสถาปนากรุงรัตนโกสินทร์เป็นราชธานีของไทย

จากการศึกษา “พระราชพงศาวดารกรุงรัตนโกสินทร์ รัชกาลที่ ๑” นักเรียนสามารถสรุปปัจจัยที่สำคัญในการสถาปนากรุงรัตนโกสินทร์เป็นราชธานีของไทย ได้อย่างไร

๑. ชัยภูมิของราชธานี

.....
.....
.....
.....

๒. ภาพลักษณ์ของราชธานี

.....
.....
.....
.....

กิจกรรมเสริมทักษะ

“กรุงเทพมหานคร บวรรัตนโกสินทร์ มหินทรายุธยา มหาดิลกภพ นพรัตนราชธานีบูรีรมย์ อุดมราชนิเวศน์มหาสถาน อมรพิมานอวตารสถิต สักกะทัตติยวิษณุกรรมประสิทธิ์”

ให้นักเรียนวงกลมในบริเวณที่มีการเปลี่ยนแปลงคำและเปลี่ยนแปลงคำและแก้ไขให้ถูกต้อง

เปลี่ยนจากคำว่า เป็นคำว่า..... และเปลี่ยนแปลงในสมัยรัชกาลที่

กิจกรรมเสริมทักษะ

“กรุงเทพมหานคร **บวร**รัตนโกสินทร์ มหินทรายุธยา มหาดิลกภพ นพรัตนราชธานีบูรีรมย์ อุดมราชนิเวศน์มหาสถาน อมรพิมานอวตารสถิต สักกะทัตติยวิษณุกรรมประสิทธิ์”

ให้นักเรียนวงกลมในบริเวณที่มีการเปลี่ยนแปลงคำและเปลี่ยนแปลงคำและแก้ไขให้ถูกต้อง

เปลี่ยนจากคำว่า **บวร** เป็นคำว่า..... **อมร** และเปลี่ยนแปลงในสมัยรัชกาลที่ **๔**



สรุป

คำถาม?

ปัจจัยในการสถาปนากรุงรัตนโกสินทร์

เป็นราชธานี มีปัจจัย

โดยมีปัจจัยอะไรบ้าง





สรุป

การสถาปนากรุงรัตนโกสินทร์เป็นราชธานีนั้น มีปัจจัยอยู่ ๒ ข้อ คือ

๑. ชัยภูมิของราชธานี ที่ตั้งของกรุงรัตนโกสินทร์เป็นพื้นที่ชายฝั่งตะวันออกของลำน้ำเจ้าพระยา ซึ่งเป็นพื้นที่ว่างเปล่าเหมาะแก่การวางแผนขยายเมืองในอนาคต และที่ตั้งของกรุงรัตนโกสินทร์ตั้งอยู่ใกล้บริเวณปากอ่าว ซึ่งเหมาะสมในการเป็นเมืองท่าเพื่อติดต่อค้าขายกับประเทศต่าง ๆ

๒. ภาพลักษณ์ของราชธานี มีการสถาปนาเมืองตามหลักโบราณราชประเพณี โดยมีการสร้างบ้านเมืองให้มีความคล้ายคลึงกับกรุงศรีอยุธยาตอนปลายให้มากที่สุด และมีการขุดคูคลองจำนวนมากเพื่อประชาชน เดินทางสัญจรได้อย่างสะดวกสบาย ทำให้กรุงรัตนโกสินทร์กลายเป็นราชธานีที่มีความเข้มแข็ง เป็นเสาหลักให้กับอาณาจักรและประเทศจวบจนถึงปัจจุบัน

บทเรียนครั้งต่อไป

เรื่อง ปัจจัยที่ส่งผลต่อความมั่นคงและ

ความเจริญรุ่งเรืองของไทยใน

สมัยรัตนโกสินทร์ตอนต้น



สิ่งที่ต้องเตรียม

- วีดิทัศน์ “เดอะไดอารี่ บันทึกประวัติศาสตร์ชาติไทยฯ ตอนที่ ๒๒ บางกอกราชธานีใหม่”
- ใบความรู้ เรื่อง ปัจจัยที่ส่งผลต่อความมั่นคง และความเจริญรุ่งเรืองของไทยในสมัยรัตนโกสินทร์ตอนต้น
- กระดาษและอุปกรณ์เครื่องเขียน

สามารถดาวน์โหลดใบความรู้และใบงานได้ที่ www.dltv.ac.th

