



## บทอ่านเรื่อง เสริมความรู้ ชูปัญญา

หน่วยการเรียนรู้ที่ ๗ เรื่อง สื่อความเห็นเน้นกระบวนการ

แผนการจัดการเรียนรู้ที่ ๑๑ เรื่อง ตรีศรอ่านนอกเวลา (๒)

รายวิชา ภาษาไทย รหัสวิชา ท๒๒๑๐๒ ภาคเรียนที่ ๒ ชั้นมัธยมศึกษาปีที่ ๒

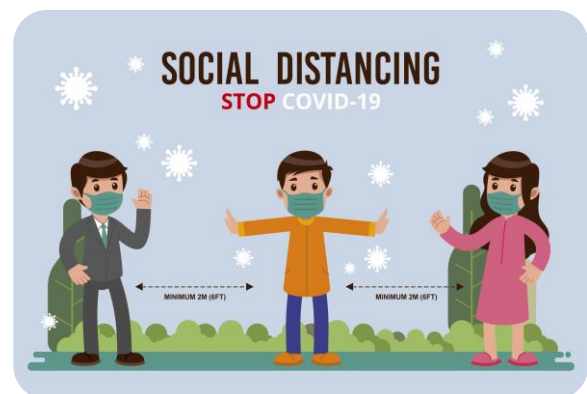


### การทำหน้ากากอนามัยแบบผ้าใช้เอง

การแพร่ระบาดของโรคติดเชื้อไวรัสโคโรนา 2019 (COVID-19) หรือโควิด-19 อย่างต่อเนื่อง ส่งผลให้ประชาชนตื่นตระหนกและหันมาป้องกันตัวเองตามการณรงค์ของกระทรวงสาธารณสุข กองสุศึกษา กรมสนับสนุนบริการสุขภาพ กระทรวงสาธารณสุข ขอแนะนำวิธีการทำหน้ากากอนามัยแบบผ้าใช้เองแบบง่าย ๆ เพื่อเป็นทางเลือกสำหรับประชาชนในการแก้ปัญหาการขาดแคลนหน้ากากอนามัย ช่วยประหยัดเงิน และยังช่วยลดการใช้ทรัพยากรธรรมชาติ ลดขยะ ในประเด็นของการใช้หน้ากากอนามัยแบบกระดาษที่ต้องใช้แล้วทิ้ง เป็นการช่วยโลกร้อนไปพร้อม ๆ กันได้อีกด้วย

#### วิธีทำ

๑. ตัดผ้าฝ้ายลิน ขนาดกว้าง ๑๖ ซม. ยาว ๑๙ ซม. จำนวน ๒ ชิ้น และตัดยางยืดสำหรับทำสายคล้องหู ยาว ๑๘ - ๒๐ ซม. (ให้เหมาะสมกับความกว้างของใบหน้าแต่ละคน) จำนวน ๒ เส้น
๒. นำยางยืดมาเย็บติดที่มุมผ้าด้านนอกของผ้าชิ้นแรก
๓. นำผ้าทั้ง ๒ ชิ้นมาวางซ้อนกัน หันผ้าด้านนอกหรือด้านถูกเข้าหากัน จะสังเกตได้ว่ายางยืดจะอยู่ด้านในระหว่างผ้า ๒ ชิ้น
๔. เย็บมือหรือเดินจักรโดยรอบห่างจากริมผ้าประมาณครึ่งเซนติเมตร โดยเว้นช่องว่างประมาณ ๑๐ ซม. สำหรับไว้กลับผ้า และเมื่อกลับตะเข็บผ้าแล้วให้สอยปิดริมผ้าที่เว้นไว้ให้เรียบร้อย
๕. จับทวิศตรงกลางผ้า โดยพับครึ่งตามแนวยาว วัดจากกึ่งกลางลงมา ๓ ซม. ใช้เข็มหมุดกลัด ๒ ด้าน
๖. จับทวิสกลางผ้าให้กางออก แล้วเย็บตรึงด้านข้างทั้ง ๒ ด้านให้เรียบร้อย จะได้หน้ากากอนามัยชนิดผ้าที่พร้อมใช้งาน
๗. จะได้หน้ากากอนามัยแบบผ้าตามต้องการ ถ้าไม่มีจักรเย็บผ้าก็สามารถใช้การเย็บมือได้โดยการเย็บต้นถอยหลังเพื่อให้หน้ากากอนามัยมีความทนทานในการใช้งาน





บทอ่านเรื่อง เสริมความรู้ ชูปัญญา  
หน่วยการเรียนรู้ที่ ๗ เรื่อง สื่อความเห็นเน้นกระบวนการ  
แผนการจัดการเรียนรู้ที่ ๑๑ เรื่อง ตรึงตรงอ่านนอกเวลา (๒)  
รายวิชา ภาษาไทย รหัสวิชา ท๒๒๑๐๒ ภาคเรียนที่ ๒ ชั้นมัธยมศึกษาปีที่ ๒



## โครงสร้างของโลก (Structure of the Earth)

จากการศึกษาหลักฐานทางธรณีวิทยาและผลของคลื่นไหวสะท้าน ทำให้นักวิทยาศาสตร์ค้นพบว่าโลกสามารถแบ่งโครงสร้างออกเป็นชั้น ตามคุณสมบัติทางกายภาพและองค์ประกอบทางเคมี รวมถึงองค์ประกอบของธาตุและสารประกอบ ซึ่งแยกอยู่ในแต่ละชั้นใต้ผิวโลกตามความหนาแน่นที่แตกต่างกัน นักวิทยาศาสตร์จึงใช้องค์ประกอบนี้ แบ่งโครงสร้างภายในของโลกออกเป็น ๓ ชั้นหลัก ได้แก่

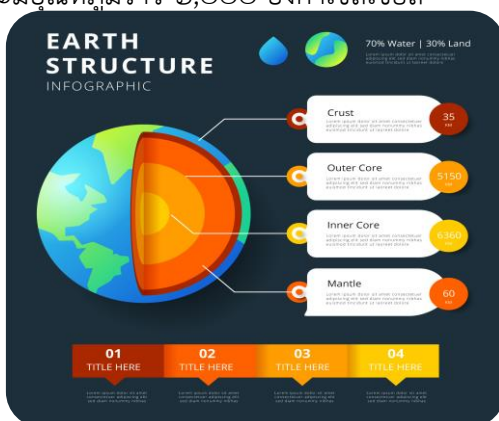
**๑. เปลือกโลก (Crust)** คือ พื้นผิวด้านนอกสุด มีความหนาราว ๕ ถึง ๗๐ กิโลเมตร ตามลักษณะภูมิประเทศ เช่น พื้นที่ราบ และเทือกเขาสูง เปลือกโลกเป็นชั้นที่บางที่สุดในชั้นโครงสร้างของโลก มีองค์ประกอบหลัก คือ ซิลิคอน (Si) และอะลูมิเนียม (Al) โดยเปลือกโลกนั้น ประกอบไปด้วย เปลือกโลกทวีป (Continental crust) และเปลือกโลกมหาสมุทร (Oceanic crust) หรือ ส่วนพื้นผิวโลกที่อยู่ใต้ท้องทะเล มีความหนาแน่นมากกว่าเปลือกโลกทวีป

**๒. เนื้อโลก (Mantle)** คือ ชั้นใต้เปลือกโลกจนถึงที่ระดับความลึก ๒,๙๐๐ กิโลเมตร มีองค์ประกอบหลักเป็น ซิลิคอน (Si) แมกนีเซียม (Mg) และเหล็ก (Fe) โดยระหว่างเนื้อโลก มีชั้นการเปลี่ยนแปลง (Transition Zone) แทรกอยู่ ซึ่งทำให้เนื้อโลกแยกออกเป็น ๒ ส่วน ได้แก่

**๒.๑ เนื้อโลกชั้นบน (Upper mantle)** แบ่งออกเป็น ๒ ส่วนย่อย คือ หินเนื้อแข็งในเนื้อโลกชั้นบนตอนบน ซึ่งเป็นฐานรองรับเปลือกโลกส่วนทวีป ที่เรียกรวมกันว่า ธรณีภาค (Lithosphere) แต่มีหินหลอมเหลวหรือหินหนืด (Magma) ในเนื้อโลกชั้นบนตอนล่าง ที่เรียกกันว่า ฐานธรณีภาค (Asthenosphere)

**๒.๒ เนื้อโลกชั้นล่าง (Lower mantle)** มีสถานะเป็นของแข็ง หรือที่เรียกว่า มัชฌิมภาค (Mesosphere)

**๓. แก่นโลก (Core)** คือ โครงสร้างโลกชั้นในสุดอยู่ที่ระดับความลึก ๒,๙๐๐ กิโลเมตร จนถึงใจกลางโลก หรือ แก่นโลกชั้นใน (Inner core) โดยมีเหล็ก (Fe) และนิกเกิล (Ni) เป็นองค์ประกอบหลัก แก่นโลกมีรัศมีประมาณ ๓,๔๘๕ กิโลเมตร และมีอุณหภูมิราว ๖,๐๐๐ องศาเซลเซียส



โลกและดาราศาสตร์ (LESA)



## บทอ่านเรื่อง เสริมความรู้ ชูปัญญา

หน่วยการเรียนรู้ที่ ๗ เรื่อง สื่อความเห็นเน้นกระบวนการ

แผนการจัดการเรียนรู้ที่ ๑๑ เรื่อง ตรีกตรองอ่านนอกเวลา (๒)

รายวิชา ภาษาไทย รหัสวิชา ท๒๒๑๐๒ ภาคเรียนที่ ๒ ชั้นมัธยมศึกษาปีที่ ๒



### การทำผิดกฎจราจร : ปัญหาใหญ่ของอุบัติเหตุ

ปัจจุบันอุบัติเหตุทางถนนมีจำนวนเพิ่มขึ้นต่อเนื่อง มีสาเหตุส่วนใหญ่มาจากการที่ผู้ขับขี่ขาดวินัยในการใช้รถใช้ถนน และไม่ปฏิบัติตามกฎหมายว่าด้วยการจราจรทางบก ประกอบกับ พ.ร.บ. จราจรทางบก พ.ศ.๒๕๒๒ ได้ใช้บังคับมาเป็นเวลานานแล้ว บทบัญญัติบางประการของ พ.ร.บ.ดังกล่าว ไม่เหมาะสมกับสภาพการณปัจจุบันสมควรปรับปรุงหลักเกณฑ์และกลไกในการออกใบสั่งสำหรับผู้ขับขี่ที่ฝ่าฝืนหรือไม่ปฏิบัติตามกฎหมาย การบันทึกคะแนนความประพฤติในการขับขี่ และมาตรการที่เกี่ยวข้องกับการควบคุมดูแลและบังคับใช้กฎหมายว่าด้วยการจราจรทางบก ให้เหมาะสมและมีประสิทธิภาพมากขึ้น เพื่อให้เกิดความสะดวกรวดเร็วและความปลอดภัยในการจราจรทางบก

แม้ว่าจะมีการแก้ไขกฎหมายให้มีประสิทธิภาพให้ทันยุคทันสมัยมากยิ่งขึ้นก็ตาม หากแต่ผู้ขับขี่ยังคงมีสภาพร่างกายไม่พร้อมในขณะที่ขับรถ พักผ่อนไม่เพียงพอ มีสภาพเมินเมาขณะขับขี่ หรือขับรถด้วยความประมาท เช่น การก้มไปหยิบจับสิ่งใด การเล่นโทรศัพท์ขณะขับขี่ การขับรถเร็ว การไม่เคารพกฎจราจร การขับฝ่าสัญญาณไฟแดงด้วยความที่คิดว่าเพื่อความรวดเร็วอาจมองว่าเป็นเรื่องเล็ก ๆ น้อย ๆ การเกิดอุบัติเหตุ การบาดเจ็บและความสูญเสียก็ยังคงมีอยู่เช่นเดิมและอาจเพิ่มมากขึ้นทุกปีหากขาดความใส่ใจเพื่อนร่วมขับขี่เดินทางบนท้องถนน

ดังนั้นผู้ขับขี่บนท้องถนนควรตระหนักถึงความปลอดภัยของตนเอง ครอบครัวผู้โดยสาร และผู้ร่วมใช้เส้นทางมาเป็นอันดับแรกโดยหมั่นดูแลทั้งตนเองและตรวจสภาพรถยนต์ให้มีสภาพพร้อมใช้งานอย่างสม่ำเสมอ พร้อมทั้งติดตามกฎระเบียบใหม่ ๆ และเคารพกฎจราจรอย่างเคร่งครัด ขับรถด้วยความระมัดระวัง ไม่ขับขี่ด้วยความคึกคะนองหรือประมาทอันจะทำให้ลดอัตราการเกิดอุบัติเหตุ การบาดเจ็บและความสูญเสียต่อตนเอง ครอบครัวและผู้อื่นได้อย่างเหมาะสมกับเจตนารมณ์ของกฎหมายดังกล่าวมากยิ่งขึ้น

