

# รายวิชา ภาษาไทย

รหัสวิชา ท๒๒๑๐๒

ชั้นมัธยมศึกษาปีที่ ๒

## เรื่อง ดอกสร้อย ร้อยกรอง (๕)

ครูผู้สอน ครูรุ่งพิรุณ เชื้อนรอบ

ครูฟาริเดาะห์ เบญญาภาจ



# ดอกสร้อย ร้อยกรอง (๕)



# คำถามชวนคิด

นักเรียนคิดว่าก่อนที่คนเรา  
จะสิ้นลมหายใจสิ่งใดบ้างที่  
เป็นคุณค่าของชีวิต



# คำถามชวนคิด

หากนักเรียนนึกถึงป่าช้า  
จะนึกถึงสิ่งใดบ้าง





# ศึกษาเรียนรู้

กลอนดอกสร้อย  
รำพึงในป่าช้า





# กิจกรรม

ภูมิหลังกลอนดอกสร้อย  
รำพึงในป่าช้า





# รูปแบบกิจกรรม

๑. นักเรียนแบ่งกลุ่มกลุ่มละ ๔ - ๕ คน
๒. ให้นักเรียนแต่ละกลุ่มศึกษาใบความรู้ในประเด็นดังนี้
  - ๒.๑ กลุ่มที่ ๑ และ ๔ เรื่อง จากทอมัส เกรย์ถึงพระยาอุปกิตติลปसार
  - ๒.๒ กลุ่มที่ ๒ และ ๕ เรื่อง การแต่งตั้งแด่ให้เข้าธรรมเนียมไทย
  - ๒.๓ กลุ่มที่ ๓ และ ๖ เรื่อง ลักษณะคำประพันธ์กลอนดอกสร้อย
๓. นักเรียนแต่ละกลุ่มส่งตัวแทนออกมานำเสนอหน้าชั้นเรียน





ใบความรู้ที่ ๔ เรื่อง ภูมิหลังและรูปแบบกลอนดอกสร้อยรำพึงในป่าช้า  
หน่วยการเรียนรู้ที่ ๗ เรื่อง สื่อความเห็นเน้นกระบวนการ  
แผนการจัดการเรียนรู้ที่ ๔ เรื่อง ดอกสร้อย ร้อยกรอง (๔)  
รายวิชา ภาษาไทย รหัสวิชา ท๒๒๑๐๒ ภาคเรียนที่ ๒ ชั้นมัธยมศึกษาปีที่ ๒



### จากทอมัส เกรย์ ถึงพระยาอุปกิตศิลปสาร



พระยาอนุমানราชชน (ยง เสฐียรโกเศศ)



พระยาอุปกิตศิลปสาร (นิ่ม กาญจนาชีวะ)

กลอนดอกสร้อยรำพึงในป่าช้ามีมาจากกวีนิพนธ์เรื่อง Elegy Written in a Country Churchyard ของ ทอมัส เกรย์ (Thomas Gray) กวีอังกฤษผู้มีชีวิตอยู่ในช่วง คริสต์ศตวรรษที่ ๑๘ กล่าวกันว่ากวีนิพนธ์ บทนี้เขียนขึ้นที่สุสานเก่าแก่ของเมืองสโตกโปเกส (Stoke Poges) ในมณฑลบัคกิงแฮมเชอร์ (Buckinghamshire) เมื่อประมาณ พ.ศ. ๒๒๘๕ หลังจากมรณกรรมของญาติใกล้ชิดและเพื่อนรักของเกรย์ในเวลาไล่เลี่ยกัน โดยทั่วไป งานประเภท elegy (ราชบัณฑิตยสถานให้ว่า บทร้อยกรองก่าสรด) คือ โคลงไว้อาลัยซึ่งมีเนื้อหาเป็นการคร่ำครวญเกี่ยวกับมรณกรรมของบุคคลใดบุคคลหนึ่งโดยเฉพาะแต่กวีนิพนธ์ของเกรย์เรื่องนี้ใช้คำว่า elegy ให้กว้างออกไปในความหมายว่า การรำพึงเกี่ยวกับความตายของมนุษย์ตลอดจนถึงบุคคลเหล่านั้นเห็นว่ามีคุณค่า ด้วยเนื้อหาอันแสดงสัจธรรมของชีวิตและถ้อยคำภาษาที่สละสลวย ทำให้บทประพันธ์บทนี้เป็นบทร้อยกรองก่าสรดของอังกฤษที่มีชื่อเสียงมากที่สุด

พระยาอุปกิตศิลปสาร (นิ่ม กาญจนาชีวะ) ผู้ถ่ายทอด Elegy Written in a Country Churchyard มาเป็นกลอนดอกสร้อยรำพึงในป่าช้า เป็นกวีคนสำคัญคนหนึ่งในรัชกาลพระบาทสมเด็จพระมงกุฎเกล้าเจ้าอยู่หัว และพระบาทสมเด็จพระปกเกล้าเจ้าอยู่หัว ผลงานประพันธ์ของท่านส่วนใหญ่มีลักษณะเป็นกาพย์กลอนแห่งความคิด คือเป็นกวีนิพนธ์ขนาดสั้นที่มุ่งแสดงความคิดหรือความรู้สึกของกวี ต่างกับวรรณคดีในยุคก่อนที่นิยมแต่งเป็นเรื่องยาวโดยนำเรื่องมาจากนิทานหรือชาดก กวีนิพนธ์ขนาดสั้นซึ่งเป็นที่รู้จักกันมากที่สุดของพระยาอุปกิตศิลปสารคือเรื่องกลอนดอกสร้อยรำพึงในป่าช้านี้เอง เนื่องจากได้รับคัดเลือกให้เป็นบทเรียนของนักเรียนระดับมัธยมศึกษามานานหลายสิบปี



# ใบความรู้

## เรื่อง ภูมิหลังกลอนดอกสร้อย รำพึงในป่าช้า

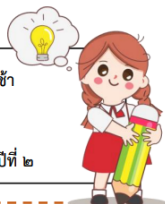


(สามารถดาวน์โหลดได้ที่ [www.dltv.ac.th](http://www.dltv.ac.th))





ใบความรู้ที่ ๔ เรื่อง ภูมิหลังและรูปแบบกลอนดอกสร้อยรำพึงในป่า  
 หนวยการเรียนรูที่ ๗ เรื่อง สื่อความเห็นเน้นกระบวนการ  
 แผนการจัดการเรียนรูที่ ๔ เรื่อง ดอกสร้อย ร้อยกรอง (๔)  
 รายวิชา ภาษาไทย รหัสวิชา ท๒๒๑๐๒ ภาคเรียนที่ ๒ ชั้นมัธยมศึกษาปีที่ ๒



### การแต่งตั้งคนให้เข้าธรรมเนียมไทย

การใช้กลวิธี “แต่งตั้งคนให้เข้าธรรมเนียมไทย” ถือเป็นสิ่งสำคัญที่ทำให้กลอนดอกสร้อยรำพึงในป่า  
 เข้าเป็นบทประพันธ์ที่มีคุณค่าสูง เพราะเนื้อหาอันเป็นสากลได้รับการถ่ายทอดผ่านอันหลักนิยม และขนบทาง  
 วรรณศิลป์ของร้อยกรองไทย จึงเกิดเป็นบทประพันธ์อันไพเราะตรึงใจผู้อ่าน คุณค่าในด้านเนื้อหาของบทรำพึงใน  
 ป่าซึ่งอยู่ที่การมุ่งแสดงความจริงเกี่ยวกับชีวิตมนุษย์ โดยเสนอแนวคิดหลักว่ามนุษย์ทุกผู้ทุกนาม ไม่ว่าจะเป็น  
 บุคคลสำคัญหรือชนสามัญ ไม่มีผู้ใดหลีกเลี่ยงหนีความตายไปได้ ดังกลอนบทหนึ่ง กล่าวไว้ว่า

สกุลเอ๋ยสกุลสูง	ชกจงจิตฟูซึก็คศรี
อำนาจนำความสง่าอันหทัย	ความงามนำให้มีไมตรีกัน
ความร่ำรวยอายุสุขให้ทุกอย่าง	เหล่านี้ต่างรอดตายทำลายชั้น
วิถีแห่งเกียรติยศทั้งหมดนั้น	แต่ล้วนผันมาประจบหลุมศพเอย

แนวคิดสำคัญเรื่องความเป็นอนิจจังของชีวิตนี้สอดคล้องกับหลักธรรมในพระพุทธศาสนาที่ว่าความ  
 ไม่เที่ยงแท้แน่นอนของสรรพสิ่ง สิ่งนี้จะเป็นเหตุผลสำคัญประการหนึ่งที่ทำให้พระยาอุปกิตศิลปสารเลือกกวี  
 นิพนธ์ของทอมัส เกรย์บทนี้มาถ่ายทอดสู่ผู้อ่านชาวไทย โดยปรับเปลี่ยนการอ้างอิงถึงพิชพรรณและสัตว์ซึ่งเป็นที่  
 รู้จักกันดีในวัฒนธรรมตะวันตกให้เป็นพืชและสัตว์ที่มีในเมืองไทยได้อย่างสอดคล้องกลมกลืน เช่น เปลี่ยนต้นไอวี  
 (Ivy) เป็น เถาว์ลีย์ ต้นเอลม์ (Elm) เป็นต้นโพธิ์ แมลงบิตเทิล (Beetle) เป็นจิ้งหรีดและเรไร นอกจากนี้ยังได้  
 ปรับเปลี่ยนการอ้างอิงถึงบุคคลสำคัญของอังกฤษในช่วงคริสต์ศตวรรษที่ ๑๗ มาเป็นบุคคลสำคัญของไทย เช่น  
 เปลี่ยน จอห์น แฮมพ์เด็น (John Hampden) นักการเมืองผู้มีชื่อเสียงในการต่อสู้เพื่อท้องถิ่นของตนเป็นชาวบ้าน  
 บางระจัน เปลี่ยนจอห์น มิลตัน (John Milton) กวีเอกของอังกฤษ เป็นศรีปราชญ์ ในกรณีที่ไม่สามารถหาบุคคล  
 สำคัญของไทยที่เหมาะสมได้ ท่านผู้ประพันธ์จะใช้วิธีการกล่าวถึงลักษณะเด่นโดยไม่ระบุนาม เช่น “ผู้กู้บ้านเมืองเรื่อง  
 ปัญญา” ซึ่งปรับมาจาก โอลิเวอร์ ครอมเวลล์ (Oliver Cromwell) นักการทหารและนักการเมืองคนสำคัญ  
 การปรับเปลี่ยนการอ้างอิงบุคคลนี้ นอกจากจะทำให้ผู้อ่านคุ้นเคยแล้ว ยังสามารถสื่อความหมายของบท  
 ประพันธ์ได้อย่างชัดเจนแจ่มแจ้ง



ต้นไอวี (Ivy)



ต้นไอวี (Ivy)



# ใบความรู้

## เรื่อง ภูมิหลังกลอนดอกสร้อย รำพึงในป่าช้า



(สามารถดาวน์โหลดได้ที่ [www.dltv.ac.th](http://www.dltv.ac.th))





# อภิปรายความรู้

ภูมิหลังกลอนดอกสร้อย  
รำพึงในป่าช้า





ประเด็นความรู้

จากทอมัส เกรย์

ถึงพระยาอุปกิตติลปसार



ภาษาไทย



## อภิปรายความรู้

ทอมัส เกรย์ มีบทบาทสำคัญอย่างไร  
ในเรื่องกลอนดอกสร้อยรำพึงในป่าช้า





## เรื่องราวของทอมัส เกรย์

กลอนดอกสร้อยรำพึงในป่าช้าที่มาจากกวีนิพนธ์  
เรื่อง *Elegy Written in a Country Churchyard* ของ  
ทอมัส เกรย์ (Thomas Gray) กวีอังกฤษผู้มีชีวิตอยู่  
ในช่วงกลางคริสต์ศตวรรษที่ ๑๘





## เรื่องราวของทอมัส เกรย์

กวีนิพนธ์บทนี้เขียนขึ้นที่สุสานเก่าแก่ของเมือง  
สโตกโปจส์ (Stoke Poges) ในมณฑลบั๊กกิงแฮมเชอร์  
(Buckinghamshire) เมื่อประมาณ พ.ศ. ๒๒๘๕  
หลังจากญาติใกล้ชิดและเพื่อนรักของเกรย์ได้มรณกรรม  
ในเวลาไล่เลี่ยกัน





## ความแตกต่างของ elegy



ราชบัณฑิตยสถาน



โคลงไว้อาลัยคร่ำครวญ  
เกี่ยวกับการเสียชีวิตของ  
บุคคลใดบุคคลหนึ่ง

elegy



ทอมัส เกรย์



การรำพึงเกี่ยวกับความตาย  
ของมนุษย์ และสิ่งที่บุคคลนั้น  
เห็นว่ามีคุณค่า





อภิปรายความรู้

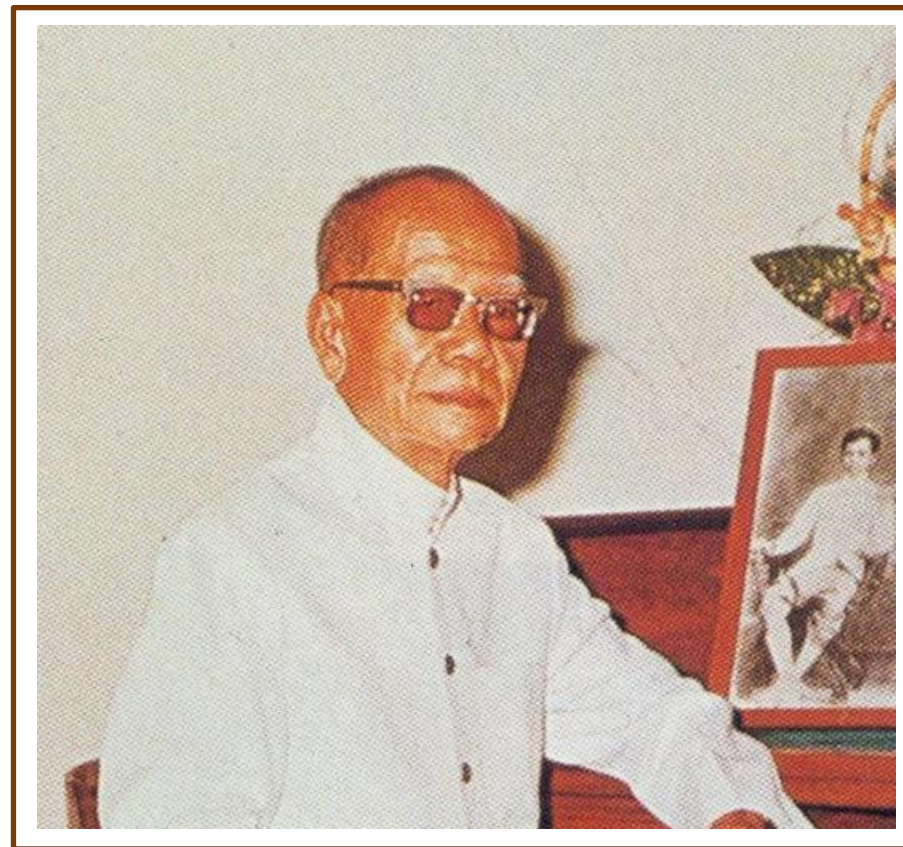
ใครเป็นผู้นำบทกวีของทอมัส เกรย์  
มาแปลเป็นภาษาไทย





# ผู้นำบทกวีของทอมัส เกรย์ มาแปลเป็นภาษาไทย

พระยาอนุমানราชธน  
(ยง เสฐียรโกเศศ)



ภาพจาก : สำนักพิมพ์ประพันธ์สาส์น ชุมชนคนรักการอ่าน





## อภิปรายความรู้

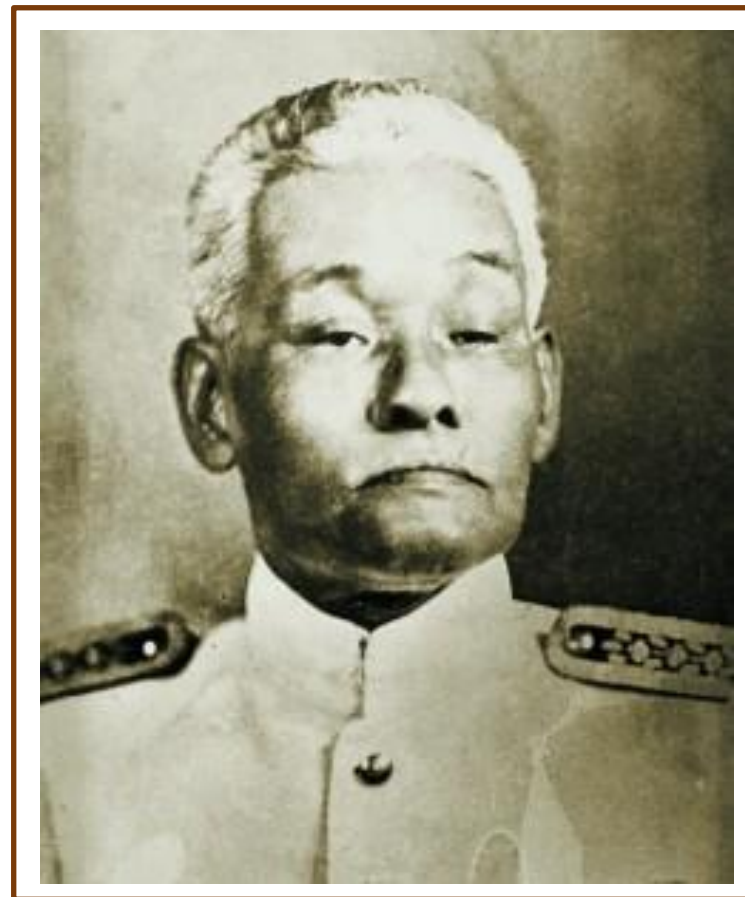
ใครเป็นผู้ถ่ายทอด *Elegy Written in  
a Country Churchyard* มาเป็น  
กลอนดอกสร้อยรำพึงในป่าช้า





# ผู้ประพันธ์กลอนดอกร้อยรำพึงในป่าช้า

พระยาอุปกิตศิลปสาร  
(น้อม กาญจนาชิวะ)



ภาพจาก : <https://th.wikipedia.org/wiki>.





## ผู้ประพันธ์กลอนดอกสร้อยรำพึงในป่าช้า

พระยาอุปกิตศิลปสาร เป็นกวีคนสำคัญคนหนึ่ง  
ในรัชกาลพระบาทสมเด็จพระมงกุฎเกล้าเจ้าอยู่หัวและ  
พระบาทสมเด็จพระปกเกล้าเจ้าอยู่หัว ได้ประพันธ์กลอน  
ดอกสร้อยรำพึงในป่าช้าจากต้นฉบับแปลของเสฐียรโกเศศ  
โดยแต่งเป็นกลอนดอกสร้อย





ประเด็นความรู้

การแต่งตัดแปลง

ให้เข้าธรรมเนียมไทย





# การแต่งดัดแปลงให้เข้าธรรมเนียมไทย



ต้นไอวี (Ivy)

ภาพจาก : <https://auspicioustree.com>.



เถาวัลย์

ภาพจาก : <https://www.piqsels.com/th/public-domain-photo-zbluk>

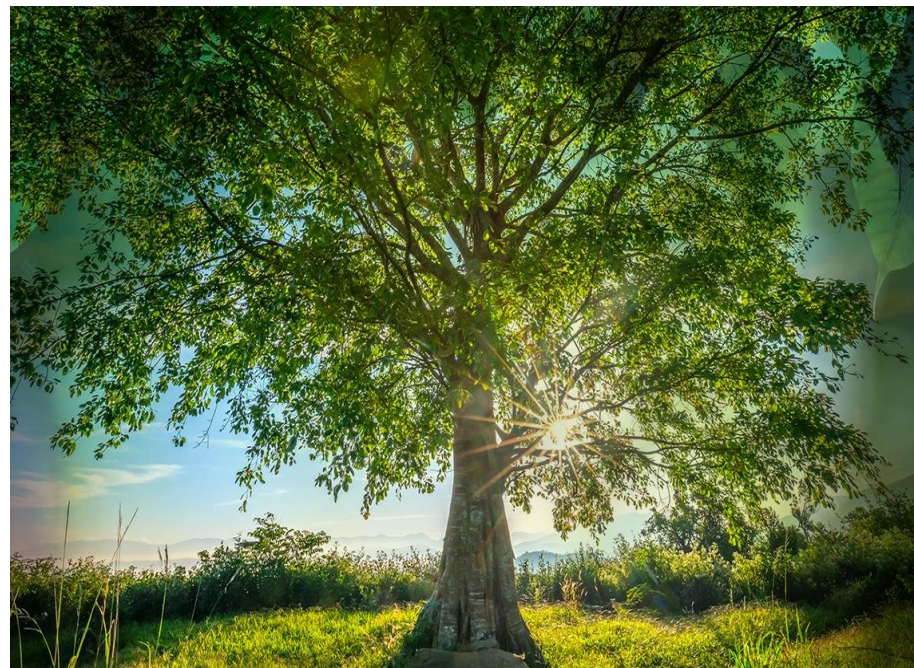


# การแต่งดัดแปลงให้เข้าธรรมเนียมไทย



**ต้นเอล์ม (Elm)**

ภาพจาก : <https://thestrrip.ru/th/dlya-golubyh-glaz/drevesnyi-goroskop-po-date-rozhdeniya-i-imeni-goroskop-druidov-kakoe/>



**ต้นโพธิ์**

ภาพจาก : <https://www.thairath.co.th/horoscope/belief/2497436>





# การแต่งตั้งแปลงให้เข้าธรรมชาตินิยมไทย



แมลงบิตเทิล (Beetle)

ภาพจาก : <https://www.pikist.com/free-photo-vitie/th>



จิ้งหรีดและเรไร

ภาพจาก : ชมรมศิลปวัฒนธรรมอีสาน จุฬาลงกรณ์มหาวิทยาลัย



# การแต่งตั้งแปลงให้เข้าธรรมเนียมไทย



จอห์น แฮมป์เด็น  
(John Hampden)

ภาพจาก : [https://hmong.in.th/wiki/John\\_Hampden\\_%E2%80%93%931696%29](https://hmong.in.th/wiki/John_Hampden_%E2%80%93%931696%29)



ชาวบ้านบางระจัน

ภาพจาก : เพจวีรชนชาวบ้านบางระจัน

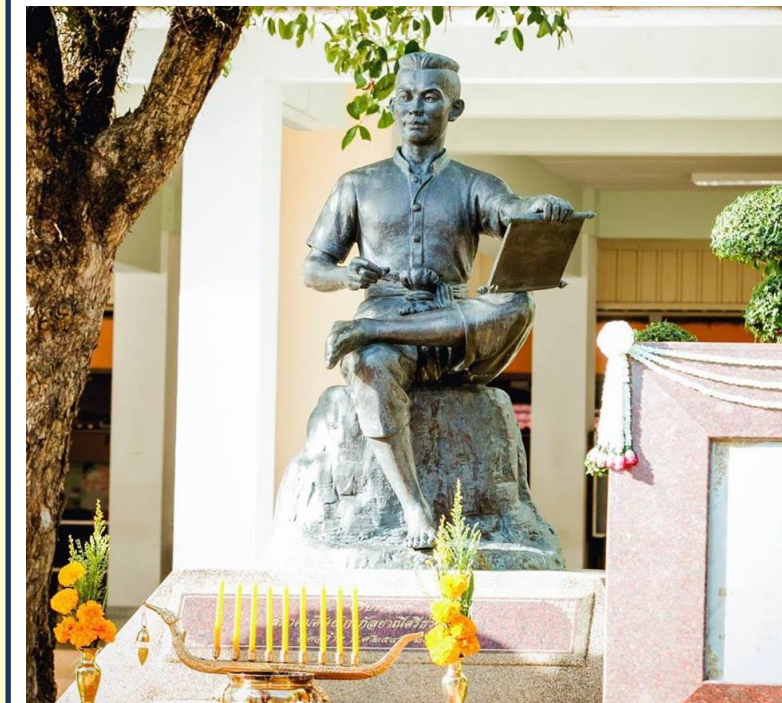


# การแต่งตั้งแปลงให้เข้าธรรมเนียมไทย



จอห์น มิลตัน  
(John Milton)

ภาพจาก : <https://th.wikipedia.org/wiki/>



ศรีปราชญ์

ภาพจาก : <https://thailandtourismdirectory.go.th/th/attraction/21248>



ประเด็นความรู้

ลักษณะคำประพันธ์

กลอนดอกร้อยรำพึงในป่าช้า





# ลักษณะคำประพันธ์

● เอ๋ย ● ●

● ● ● ● ● ● ● ●

● ● ● ● ● ● ● ●

● ● ● ● ● ● ● ●

● ● ● ● ● ● ● ●

● ● ● ● ● ● ● ●

● ● ● ● ● ● ● ●

● ● ● ● ● ● ● ● เอ๋ย

## กลอนดอกร้อย

เป็นกลอนที่มีรูปแบบเฉพาะ แต่เดิมใช้ในขับร้องเพลง ต่อมาใช้ในการแต่งเพื่อกล่าวถึงประเด็นสั้น ๆ เรื่องใดเรื่องหนึ่ง



# ลักษณะคำประพันธ์

● เอ๋ย ● ●

● ● ● ● ● ● ● ●

● ● ● ● ● ● ● ●

● ● ● ● ● ● ● ●

● ● ● ● ● ● ● ●

● ● ● ● ● ● ● ●

● ● ● ● ● ● ● ●

● ● ● ● ● ● ● ● เอ๋ย

## กลอนดอกร้อย

กำหนดให้ วรรคที่ ๑ ใช้คำ ๔ คำและคำที่ ๒ เป็นคำว่า **เอ๋ย**  
เช่น **วังเอ๋ย**วังเวง **เด็กเอ๋ย**เด็กน้อย **แมวเอ๋ย**แมวเหมียว



# ลักษณะคำประพันธ์

● เอ๋ย ● ●

● ● ● ● ● ● ● ●

● ● ● ● ● ● ● ●

● ● ● ● ● ● ● ●

● ● ● ● ● ● ● ●

● ● ● ● ● ● ● ●

● ● ● ● ● ● ● ●

● ● ● ● ● ● ● ● เอ๋ย

## กลอนดอกสร้อย

นิยมแต่งให้บทหนึ่งมี ๔ คำกลอน และคำสุดท้ายต้องลง  
ด้วยคำว่า **เอ๋ย**



# คำถามชวนคิด

กลอนดอกสร้อยรำพึงในป่าช้า  
มีจุดมุ่งหมายในการประพันธ์  
ให้ตระหนักถึงเรื่องใด







# กิจกรรม

ถูกหรือผิด

โปรดช่วยแก้ไข





# รูปแบบกิจกรรม

๑. ให้นักเรียนจับคู่ ๒ คน
๒. ให้นักเรียนแต่ละคู่สรุปผลการเรียนรู้ผ่านใบงานเรื่อง ภูมิหลังกลอนดอกสร้อยรำพึงในป่าช้า โดยให้นักเรียนทำ เครื่องหมาย ✓ และ ✗ หน้าข้อความที่กำหนดให้ถูกต้อง
๓. นักเรียนร่วมกันตรวจสอบความถูกต้อง





ใบงานที่ ๔ เรื่อง ภูมิหลังกลอนดอกสร้อยรำพึงในป่าช้า  
 หน่วยการเรียนรู้ที่ ๗ เรื่อง สื่อความเห็นเน้นกระบวนการ  
 แผนการจัดการเรียนรู้ที่ ๔ เรื่อง ดอกสร้อย ร้อยกรอง (๔)  
 รายวิชา ภาษาไทย รหัสวิชา ท๒๒๑๐๒ ภาคเรียนที่ ๒ ชั้นมัธยมศึกษาปีที่ ๒



**คำชี้แจง** ให้นักเรียนอ่านและเติมเครื่องหมาย ✓ หน้าข้อความที่ถูก และเติมเครื่องหมาย ✗ หน้าข้อความที่ผิดและ  
 แก้ไขข้อความที่ผิดให้ถูกต้อง

๑. .... ผู้แต่งกลอนดอกสร้อยรำพึงในป่าช้า คือ เสฐียรโกเศศ  
 (.....)
๒. .... ต้นฉบับเดิมของกลอนดอกสร้อยรำพึงในป่าช้า คือหนังสือที่มีชื่อเรื่องว่า Elegy Written In  
 a Country Churchyard  
 (.....)
๓. .... ทอมัส เกรย์ กวีชาวอเมริกันเป็นผู้แต่งเรื่อง Elegy Written In a Country Churchyard ขึ้น  
 เพราะการฆาตกรรมของญาติใกล้ชิดและภรรยาที่รักในเวลาไล่เลี่ยกัน  
 (.....)
๔. .... พระยาอุปกิตศิลปสารเป็นกวีในยุคสมัยรัชกาลพระบาทสมเด็จพระจุลจอมเกล้าเจ้าอยู่หัว  
 (.....)
๕. .... บทประพันธ์กลอนดอกสร้อยรำพึงในป่าช้าที่พระยาอุปกิตศิลปสารแต่งขึ้นใหม่มีทั้งสิ้น ๓๓ บท  
 โดยแต่งเพิ่มจากบทประพันธ์ภาษาอังกฤษ ๑ บท  
 (.....)
๖. .... แนวความคิดหลักของเรื่องกลอนดอกสร้อยรำพึงในป่าช้า คือเรื่องของบาปบุญคุณโทษ  
 และความเชื่อเรื่องกฎแห่งกรรม  
 (.....)
๗. .... กวีได้ใช้การปรับเปลี่ยนเนื้อหาให้เข้ากับสังคมไทยมากขึ้น เช่น การเปลี่ยนบุคคลสำคัญของ  
 อังกฤษให้เป็นบุคคลสำคัญของไทย  
 (.....)
๘. .... เรื่องกลอนดอกสร้อยรำพึงในป่าช้าที่คิดมาเป็นบทเรียน มีทั้งสิ้น ๓๓ บท  
 (.....)
๙. .... บทประพันธ์กลอนดอกสร้อยรำพึงในป่าช้า มีฉากของเรื่องอยู่ที่หมู่บ้านของชาวนาเป็นหลัก  
 (.....)
๑๐. .... พระยาอุปกิตศิลปสาร (นิ่ม กาญจนาชีวะ) เป็นผู้นำเรื่อง Elegy Written in a Country  
 Churchyard ที่แปลเป็นภาษาไทย มาแต่งใหม่เป็นกลอนสุภาพ  
 (.....)

ชื่อ - สกุล ..... ชั้น ..... เลขที่.....  
 ชื่อ - สกุล ..... ชั้น ..... เลขที่.....



# ใบงาน

## เรื่อง ภูมิหลังกลอนดอกสร้อย รำพึงในป่าช้า



(สามารถดาวน์โหลดได้ที่ [www.dltv.ac.th](http://www.dltv.ac.th))



## นำเสนอกิจกรรม

ถูกหรือผิด

โปรดช่วยแก้ไข



# สรุปความรู้

กลอนดอกสร้อยรำพึงในป่าช้า เป็นบทประพันธ์ที่  
พระยาอุปกิตศิลปสาร (น้อม กาญจนาชิวะ) ได้แต่งเป็นรูปแบบ  
กลอนดอกสร้อย โดยนำเนื้อหาหลักมาจากกวีนิพนธ์เรื่อง  
Elegy Written in a Country Churchyard ของทอมัส เกรย์  
(Thomas Gray) ซึ่งมีเสฐียรโกเศศเป็นผู้แปลจากฉบับ  
ภาษาอังกฤษเป็นภาษาไทยอีกทอดหนึ่ง



# สรุปความรู้

กวีนิพนธ์ดังกล่าวมุ่งเน้นให้เห็นความจริงเกี่ยวกับชีวิตของมนุษย์ ใช้กลวิธีการแต่งแบบดัดแปลงให้เข้ากับธรรมเนียมไทย เมื่อนักเรียนศึกษาแล้วจะทราบความสำคัญ ภูมิหลัง ผู้แต่งของ กลอนดอกสร้อยรำพึงในป่าช้า อันจะก่อให้เกิดความรู้ ความเข้าใจและซาบซึ้งในคุณค่าของวรรณคดีไทยต่อไป





# บทเรียนครั้งต่อไป

เรื่อง

ดอกสร้อย ร้อยกรอง (๕)





# สิ่งที่ต้องเตรียม

๑. หนังสือเรียนวรรณคดี ภาษาไทย ชั้นมัธยมศึกษาปีที่ ๒
๒. ใบงานเรื่อง กลอนดอกสร้อยรำพึงในป่าช้า
๓. กระดาษ ปากกาสี



(สามารถดาวน์โหลดได้ที่ [www.dltv.ac.th](http://www.dltv.ac.th))

