

รายวิชา ภาษาไทย

รหัสวิชา ท๒๒๑๐๒

ชั้นมัธยมศึกษาปีที่ ๒

เรื่อง เลิศลักษณ์คัพทราชา (๑)

ครูผู้สอน ครูฟาริเดห์ เบญญากาจ

ครูรุ่งพิรุณ เชื้อนรอบ



เลิศลักษณ์ศัพท์ราชา (๑)

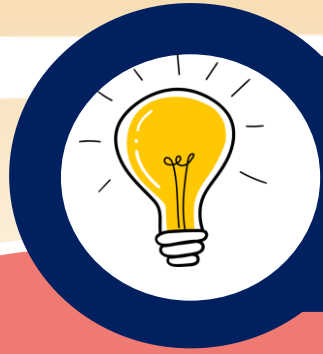


ลักษณะสำคัญประการหนึ่งของประเทศไทย คือ การมีพระมหากษัตริย์ทรงเป็นองค์พระประมุขต่อเนื่องกันมาโดยตลอดไม่ขาดสาย พระมหากษัตริย์ทรงเป็นที่เคารพเทิดทูนของประชาชนชาวไทย ทั้งนี้เพราะพระองค์ทรงประกอบพระราชกรณียกิจที่เป็นคุณประโยชน์ต่อความมั่นคงของประเทศไทย และความร่มเย็นเป็นสุขของประชาชน



ปวงชนชาวไทยได้สำนึกในพระมหากรุณาธิคุณ
และพระเมตตากรุณา จึงได้คิดค้นหาถ้อยคำที่ไพเราะ
เพื่อใช้แก่พระมหากษัตริย์และพระบรมวงศานุวงศ์





คำถามชวนคิด

ข้อความดังกล่าว แสดงให้เห็น
ที่มาของคำราชาศัพท์หรือไม่ อย่างไร





ศึกษาเรียนรู้

เรื่อง ราชาศัพท์





กิจกรรม

เลิศลักษณ์คัพท่าราชา





รูปแบบกิจกรรม

๑. นักเรียนแต่ละคนศึกษาใบความรู้ เรื่อง ความหมายและที่มาของราชาศัพท์
๒. นักเรียนและครูร่วมกันอภิปรายความรู้ เรื่อง ความหมายและที่มาของราชาศัพท์





ใบความรู้ เรื่อง “ความหมายและที่มาของคำราชาศัพท์”
 หน่วยการเรียนรู้ที่ ๒ เรื่อง เพลินพาที่ขึ้นประเด็น
 รายวิชา ภาษาไทย รหัสวิชา ท๒๒๑๐๒ ภาคเรียนที่ ๒ ชั้นมัธยมศึกษาปีที่ ๒



ความหมายของราชาศัพท์

ราชาศัพท์ เป็นคำสมาส แยกออกได้ดังนี้
 ราช, ราชา (เป็นคำบาลี สันสกฤต) + ศัพท์ (เป็นคำภาษาสันสกฤต ภาษาบาลีว่า สทท) ความหมายของ
 คำราชาศัพท์นั้น พจนานุกรมฉบับราชบัณฑิตยสถาน พ.ศ.๒๕๕๔ หน้า ๙๙๗ ได้ให้ความหมายไว้ว่า หมายถึง
 “คำที่ใช้กราบบังคมทูล”

หนังสือตำราหลักภาษาไทย ของพระยาอุปกิตศิลปสาร (นิ่ม กาญจนานิชวิชะ) หน้า ๑๕๗ ได้อธิบายว่า
 “ราชาศัพท์” แปลว่า ศัพท์สำหรับพระราช หรือศัพท์หลวง แต่ในที่นี่หมายความว่า ศัพท์ที่ใช้ใน
 ราชการ เพราะตำรานั้นบางคำไม่กล่าวเฉพาะกษัตริย์หรือเจ้านายเท่านั้น กล่าวทั่วไปถึงคำที่ใช้สำหรับบุคคลอื่น
 ด้วย เช่น ขุนนาง พระสงฆ์

ที่มาของถ้อยคำที่ใช้เป็นราชาศัพท์

ศาสตราจารย์บรรจบ พันธุเมธา ได้กล่าวไว้ในหนังสือ “ลักษณะภาษาไทย” ถึงที่มาของถ้อยคำที่ใช้เป็น
 ราชาศัพท์ ว่าดังนี้

ด้วยเหตุที่ราชาศัพท์เป็นเรื่องเกิดขึ้นภายหลัง หลังจากที่มีการปกครองบ้านเมืองได้เปลี่ยนแปลงไปจาก
 แบบพ่อปกครองมาเป็นแบบเจ้าผู้ครองกับไพร่บ้านพลเมือง ถ้อยคำที่ใช้จึงไม่ใช่คำดั้งเดิมอย่างคำพื้นฐาน
 ของภาษา จำเป็นต้องมาสร้างขึ้นมาใหม่ การสร้างนั้นก็เช่นไปเช่นเดียวกับการสร้างคำอื่น ๆ ใช้ในภาษา คือ

๑. ยืมคำภาษาอื่นมาใช้
 ๒. นำคำภาษาอื่นมาสร้างใหม่ตามแบบคำประสม
- คำที่สร้างใหม่มักจะสร้างจากคำยืมจากภาษาอื่นยิ่งกว่าจะสร้างจากคำไทยด้วยกัน เห็นจะเป็นได้ว่า

คำไทย ๆ ถือเป็นคำธรรมดาสามัญใคร ๆ ก็ใช้ได้ ไม่มีลักษณะพิเศษสมควรใช้แก่ผู้ที่เราเคารพนับถือ แต่ถ้าจะใช้
 ต้องมีวิธีการตกแต่งให้เป็นราชาศัพท์ขึ้นมาด้วยวิธีการต่าง ๆ คำที่ตกแต่งให้เป็นราชาศัพท์นี้มีแต่คำนามกับ
 คำกริยาเท่านั้น ที่มาของราชาศัพท์สรุปแล้วมีดังนี้ คือ

๑. เป็นคำไทย จะต้องที่คำ “พระ” หรือ “พระราช” นำหน้าเพื่อตกแต่งให้เป็นราชาศัพท์ ได้แก่

ก. คำนาม

อวัยวะร่างกาย พระเจ้า (หัว ใช้เฉพาะพระเจ้าแผ่นดิน)

เครือญาติ พระพี่นาง พระเจ้าน้องยาเธอ พระเจ้าน้องยาเธอ พระเจ้าลูกเธอ

เครื่องใช้ พระเต้า พระอู่ พระสวาง พระแท่น พระที่ พระที่นั่ง พระเก้าอี้ พระยี่ภู่ (ที่นอน)

ข. คำกริยา

ใช้ ทรง นำหน้ากริยา เช่น ทรงขับรถยนต์ ทรงเล่นกีฬา

ใช้ ทรง นำหน้านาม มีความหมายต่างไปบ้าง เช่น ทรงม้า ทรงช้าง (ขี่ช้าง) ทรงเครื่อง (แต่งตัว)
 ทรงเครื่องใหญ่ (ตัดผม)



กิจกรรม

ศึกษาใบความรู้

เรื่อง ความหมายและที่มาของ ราชาศัพท์



(สามารถดาวน์โหลดได้ที่ www.dltv.ac.th)



กิจกรรมอภิปรายความรู้

เลิศลักษณ์คัพห์ราชา

ความหมายและที่มาของคำราชาศัพท์





คำถามชวนคิด

ราชาศัพท์ หมายถึง





ราชาศัพท์

หมายถึง ถ้อยคำพิเศษที่ต้องใช้เมื่อกล่าวถึงหรือสนทนากับพระมหากษัตริย์หรือพระบรมวงศานุวงศ์ ทั้งที่เป็นการพูดด้วยวาจาหรือการเขียนเป็นลายลักษณ์อักษร





กิจกรรมเรียนรู้

ลำดับพระอิสริยยศกษัตริย์





ลำดับพระอิสริยยศกิติ ๕ ชั้น

ชั้นที่ ๑ พระบาทสมเด็จพระเจ้าอยู่หัว

ชั้นที่ ๒ สมเด็จพระบรมราชินีนาถ





ลำดับพระอิสริยยศกิติ ๕ ชั้น

ชั้นที่ ๓ สมเด็จเจ้าฟ้า

ชั้นที่ ๔ พระองค์เจ้า

ชั้นที่ ๕ หม่อมเจ้า





ลำดับพระอิสริยยศกิติ ๕ ชั้น

พระบาทสมเด็จพระเจ้าอยู่หัว

พระบาทสมเด็จพระปรเมนทรรามาธิบดี
ศรีสินทรมหาวชิราลงกรณ พระวชิรเกล้าเจ้าอยู่หัว





ลำดับพระอิสริยยศกิติ ๕ ชั้น

สมเด็จพระบรม

พระนางเจ้าสุทิดา พัชรสุธาพิมลลักษณ พระบรมราชินี





ลำดับพระอิสริยยศกิติ ๕ ชั้น

สมเด็จพระบรม

สมเด็จพระนางเจ้าสิริกิติ์

พระบรมราชินีนาถ พระบรมราชชนนีพันปีหลวง





ลำดับพระอิสริยยศกิติ ๕ ชั้น

สมเด็จพระบรม

สมเด็จพระกนิษฐาธิราชเจ้า

กรมสมเด็จพระเทพรัตนราชสุดาฯ สยามบรมราชกุมารี





ลำดับพระอิสริยยศกิตติมศักดิ์ ๕ ชั้น

สมเด็จพระเจ้าฟ้า

สมเด็จพระเจ้าลูกเธอ

เจ้าฟ้าพัชรกิติยาภา นเรนทิราเทพยวดี

กรมหลวงราชสาริณีสิริพัชร มหาวัชรราชธิดา





ลำดับพระอิสริยยศกิติ ๕ ชั้น

สมเด็จพระเจ้าฟ้า

สมเด็จพระเจ้าลูกเธอ

เจ้าฟ้าสิริวัณณวรี นารีรัตนราชกัญญา





ลำดับพระอิสริยยศกิติ ๕ ชั้น

สมเด็จพระเจ้าฟ้า

สมเด็จพระเจ้าลูกยาเธอ

เจ้าฟ้าที่ปงกรรมิโชติ มหาวชิโรตตมางกูร สิริวิบูลยราชกุมาร





ลำดับพระอิสริยยศกิตติมศักดิ์ ๕ ชั้น

สมเด็จพระเจ้าฟ้า

สมเด็จพระเจ้าน้องนางเธอ

เจ้าฟ้าจุฬาภรณวลัยลักษณ์ อัครราชกุมารี

กรมพระศรีสวางควัฒน วรขัตติยราชนารี





ลำดับพระอิสริยยศกิติ ๕ ชั้น

สมเด็จพระเจ้าฟ้า

ทูลกระหม่อมมหญิงอุบลรัตนราชกัญญา
สิริวัฒนาพรรณวดี





ลำดับพระอิสริยยศกิติ ๕ ชั้น

พระองค์เจ้า

พระเจ้าวรวงศ์เธอ พระองค์เจ้าโสมสวลี
กรมหมื่นสุทธนารีนาถ





ลำดับพระอิสริยยศกิตติมศักดิ์ ๕ ชั้น

พระองค์เจ้า

พระเจ้าวรวงศ์เธอ พระองค์เจ้าสิริภาจุฑาภรณ์

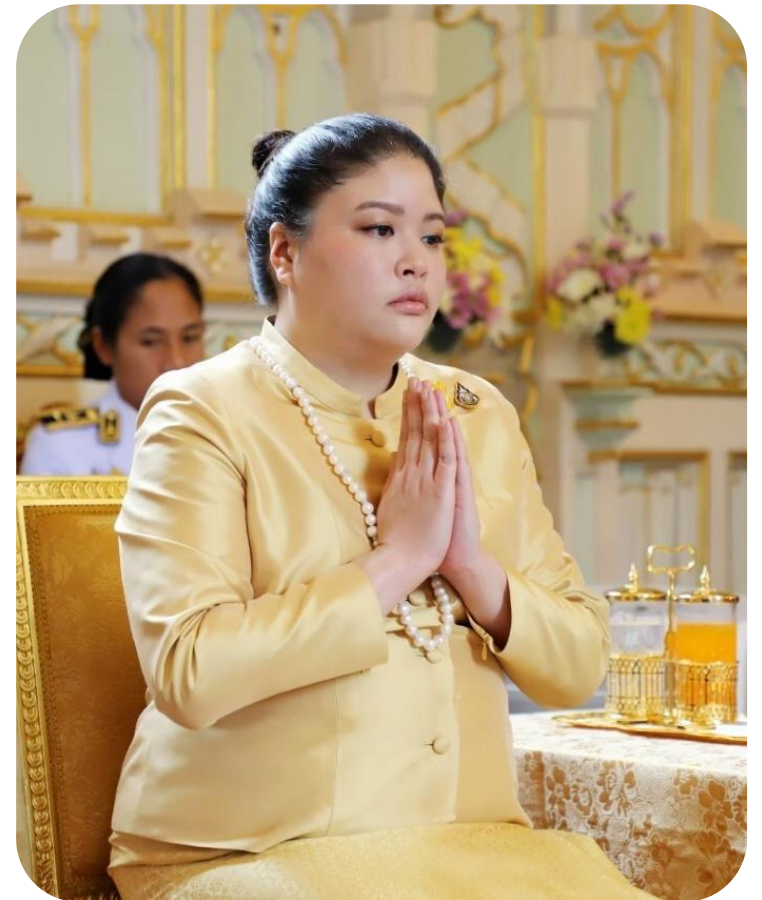




ลำดับพระอิสริยยศกิตติมศักดิ์ ๕ ชั้น

พระองค์เจ้า

พระเจ้าวรวงศ์เธอ พระองค์เจ้าอทิตยาทรกิติคุณ



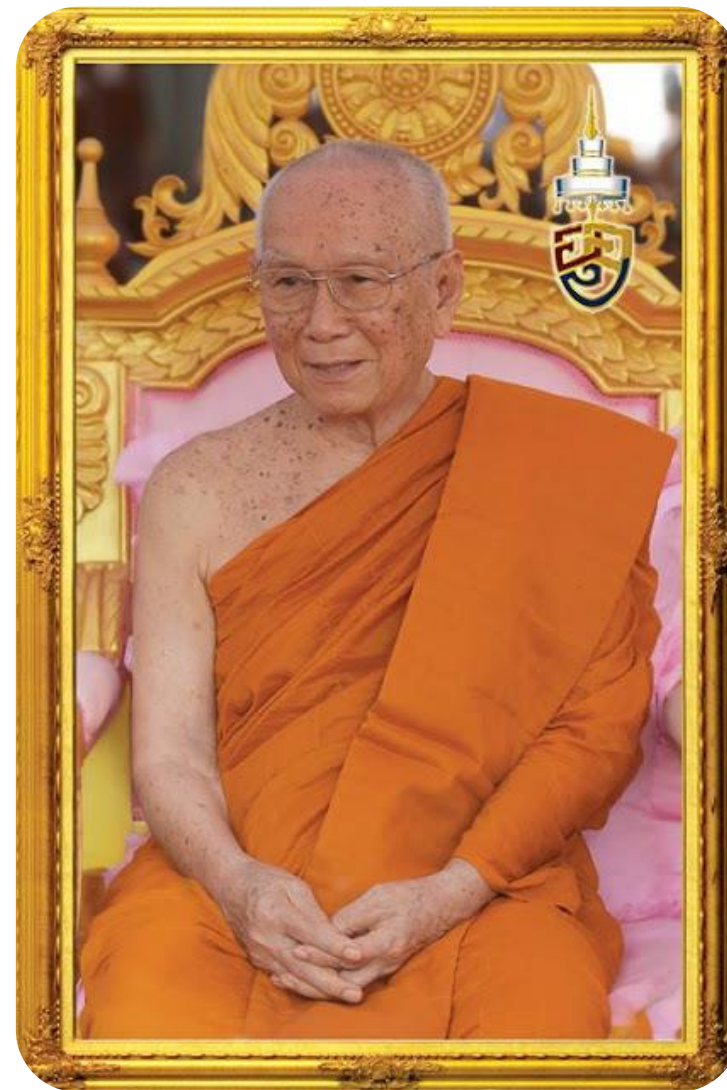


ลำดับพระอิสริยยศกิตติมศักดิ์ ๕ ชั้น

พระองค์เจ้า

สมเด็จพระอริยวงศาคตญาณ

สมเด็จพระสังฆราช สกลมหาสังฆปริณายก



พระบาทสมเด็จพระเจ้าอยู่หัว



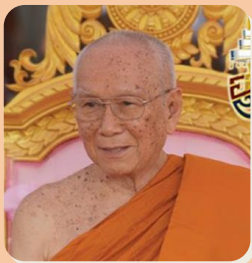
สมเด็จพระบรมราชินี



สมเด็จพระเจ้าพี่นางเธอ เจ้าฟ้ากัลยาณิวัฒนา



พระองค์เจ้า



หม่อมเจ้า



คำถามชวนคิด

ลำดับพระอิสริยยศที่ดี มีผลต่อการใช้
คำราชาศัพท์หรือไม่ อย่างไร



วันพระบรมราชสมภพ

วันพระราชสมภพ

วันประสูติ

วันเกิด





คำถามชวนคิด

ราชาศัพท์มีที่มาของถ้อยคำที่ใช้เป็น
ราชาศัพท์อย่างไร





ที่มาของราชาศัพท์

คำไทย

คำประสม

คำยืมจากภาษาอื่น





ที่มาของราชาศัพท์

คำไทย

จะต้องมีคำ “พระ” หรือ “พระราช” นำหน้า
เพื่อให้เป็นราชาศัพท์

พระพี่นาง

พระที่นั่ง

พระราชวัง





ที่มาของราชาศัพท์

คำประสม

คำไทยประสมกัน

รับสั่ง

ห้องเครื่อง

เครื่องต้น





ที่มาของราชาศัพท์

คำประสม

คำไทยประสมกับคำต่างประเทศ

น้ำพระเนตร

ถุงพระหัตถ์

สนพระทัย





ที่มาของราชาศัพท์

คำยืมจากภาษาอื่น

ยืมจากภาษาบาลี สันสกฤต

พระเศียร

พระโอรส

ทรงพระอักษร





ที่มาของราชาศัพท์

คำยืมจากภาษาอื่น

ยืมจากภาษาเขมร

พระราชดำริ

เสด็จ

บรรทม

ทรงพระสำราญ

โปรด





กิจกรรม

เลิศลักษณ์คัพท่าราชา (๒)





รูปแบบกิจกรรม

๑. นักเรียนจับคู่ ๒ คน นักเรียนแต่ละคู่ร่วมทำใบงานที่ ๑๒ เรื่อง “เลิศลักษณ์คัพท์ราชา”
๒. นักเรียนแต่ละคู่นำเสนอ ใบงานที่ ๑๒





ใบงานที่ ๑๒ เรื่อง “เลิศลักษณ์ศัพท์ราชา”
 หน่วยการเรียนรู้ที่ ๒ เรื่อง เพลินพาที่ซีประเด็น
 รายวิชา ภาษาไทย รหัสวิชา ท๒๒๑๐๒ ภาคเรียนที่ ๒ ชั้นมัธยมศึกษาปีที่ ๒



คำชี้แจง ให้นักเรียนแบ่งกลุ่มตามที่กำหนด จำนวนที่มาของคำราชาศัพท์



ประทาน บาทา เกศา พักตร์ พระองค์ ทรงศักดิ์
 พระทรงธรรม์ เคียร บังคม ทูลไป สรวลเพลลาบัญชา พระองค์
 ทรงสังข์ ทรงจักร ทรงฤทธิ์

ที่มาของคำราชาศัพท์

คำไทย	คำประสม	คำยืมจากภาษาอื่น



กิจกรรม

ใบงานที่ ๑๒

เรื่อง “เลิศลักษณ์ศัพท์ราชา”



(สามารถดาวน์โหลดได้ที่ www.dltv.ac.th)



กิจกรรมนำเสนอ

เลิศลักษณ์คัพท่าราชา (๒)





ศึกษาเรียนรู้

เรื่อง ราชาศัพท์



สรุปความรู้

การใช้คำราชาศัพท์เป็นการใช้คำที่เหมาะสมแก่ฐานะของบุคคลตามแบบแผนประเพณีไทย เป็นถ้อยคำที่กำหนดไว้ใช้ในโอกาสต่าง ๆ สำหรับพระเจ้าแผ่นดินและพระบรมวงศานุวงศ์



สรุปความรู้

โดยมีหลักเกณฑ์ชัดเจนแต่อาจเปลี่ยนแปลงไปตามยุคสมัยและบริบทของสังคม ถือเป็น การแสดงออกถึงความเคารพที่บุคคลพึงมีต่อบุคคลอื่นที่ควรเคารพ





บทเรียนครั้งต่อไป

เรื่อง

เลิศลักษณ์คัพพัธราช่า (๒)





สิ่งที่ต้องเตรียม

๑. หนังสือเรียนหลักภาษาและการใช้ภาษา ม.๒
๒. ใบความรู้ เรื่อง นามราชาศัพท์
๓. ใบงานที่ ๑๓ เรื่อง นามราชาศัพท์
๔. กระดาษ ปากกาสี



(สามารถดาวน์โหลดได้ที่ www.dltv.ac.th)

