

รายวิชา คณิตศาสตร์

รหัสวิชา ค15101 ชั้นประถมศึกษาปีที่ 5

เรื่อง การใช้ข้อมูลจากแผนภูมิแท่งเปรียบเทียบ
ในการแก้โจทย์ปัญหา

ครูผู้สอน ครูพงศธร รอดจินดา



การใช้ข้อมูลจาก
แผนภูมิแท่งเปรียบเทียบ
ในการแก้โจทย์ปัญหา



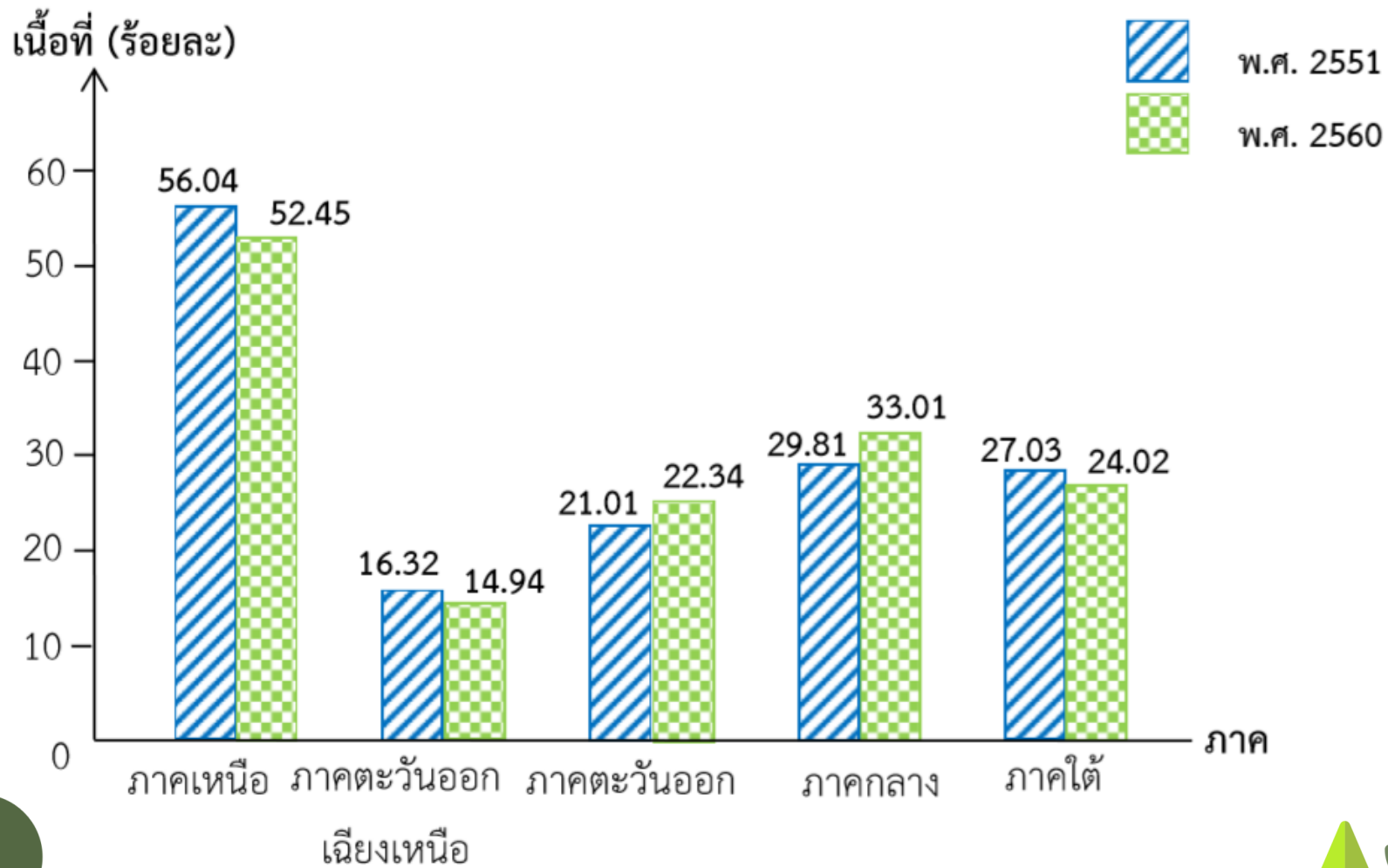


ทบทวนการอ่าน

แผนภูมิแท่งเปรียบเทียบ



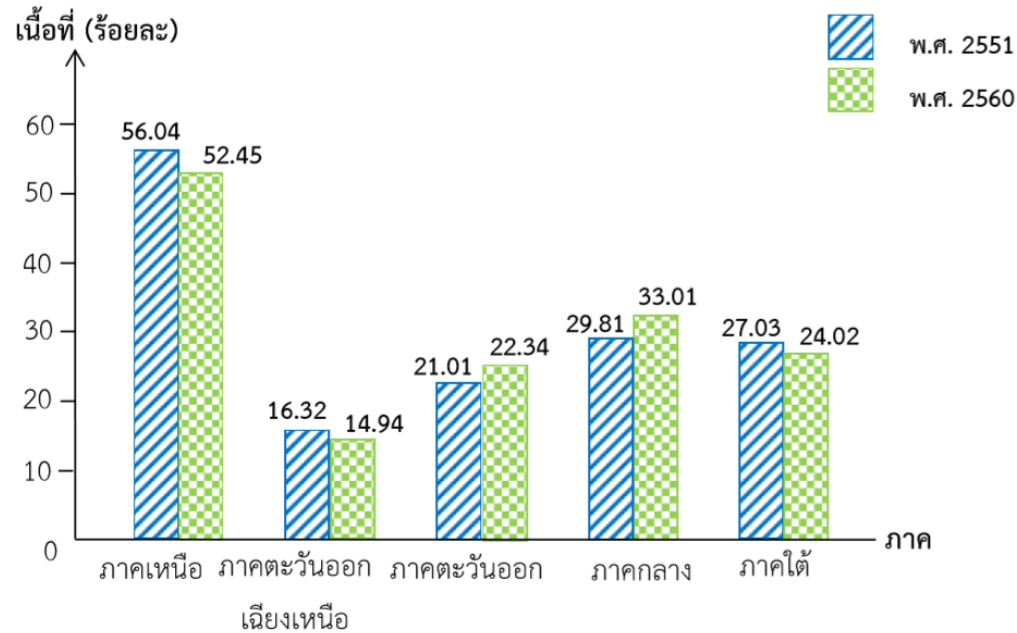
เนื้อที่ป่าไม้ของประเทศไทยใน พ.ศ. 2551 และ พ.ศ. 2560



ที่มา: สำนักจัดการที่ดินป่า กรมป่าไม้

ตอบคำถามต่อไปนี้

เนื้อที่ป่าไม้ของประเทศไทยใน พ.ศ. 2551 และ พ.ศ. 2560



ที่มา: สำนักจัดการที่ดินป่า กรมป่าไม้

แผนภูมินี้แสดงข้อมูลใด

เนื้อที่ป่าไม้ของประเทศไทยใน

พ.ศ. 2551 และ พ.ศ. 2560

เส้นแสดงรายการแสดงข้อมูลใด

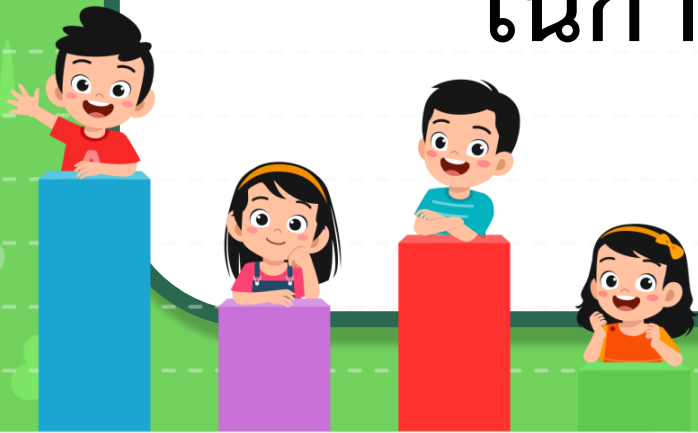
ภาคต่าง ๆ ของประเทศไทย

เส้นแสดงจำนวนแสดงข้อมูลใด

เนื้อที่ป่าไม้คิดเป็นร้อยละ

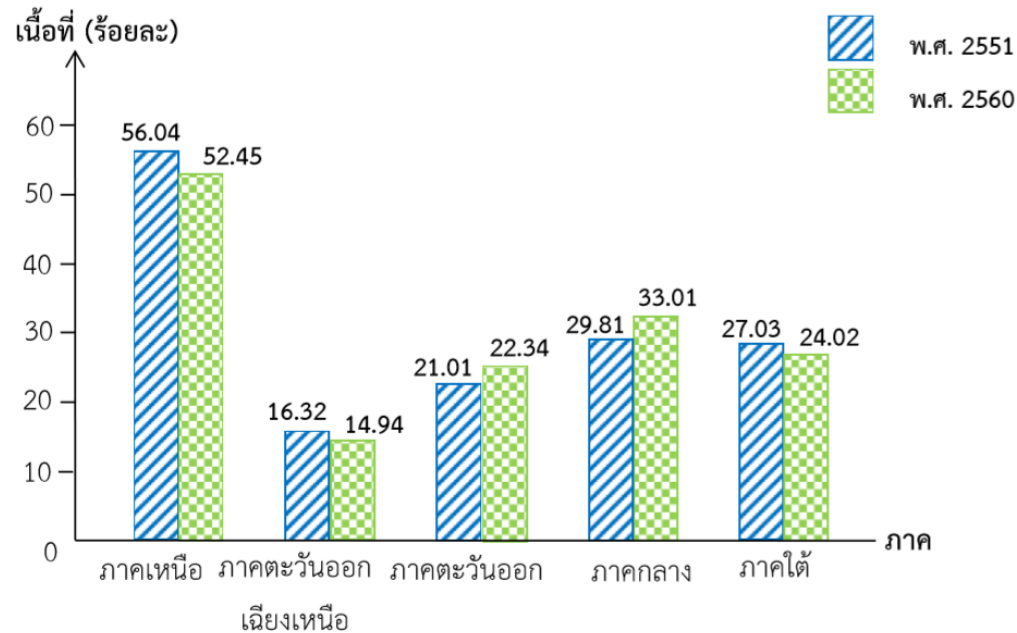
จุดประสงค์การเรียนรู้

เลือกใช้ข้อมูลจากแผนภูมิแท่งเปรียบเทียบ
เพื่อแก้โจทย์ปัญหา พร้อมแสดงแนวคิด
ในการหาคำตอบอย่างเป็นขั้นตอน



ตอบคำถามต่อไปนี้

เนื้อที่ป่าไม้ของประเทศไทยใน พ.ศ. 2551 และ พ.ศ. 2560



ที่มา: สำนักจัดการที่ดินป่า กรมป่าไม้

เมื่อเปรียบเทียบเนื้อที่ป่าไม้
ใน พ.ศ. 2551 และ พ.ศ. 2560

1. ภาคใดมีเนื้อที่ป่าไม้เพิ่มขึ้น

ภาคตะวันออกและภาคกลาง

2. ภาคใดมีเนื้อที่ป่าไม้เพิ่มขึ้นมากที่สุด

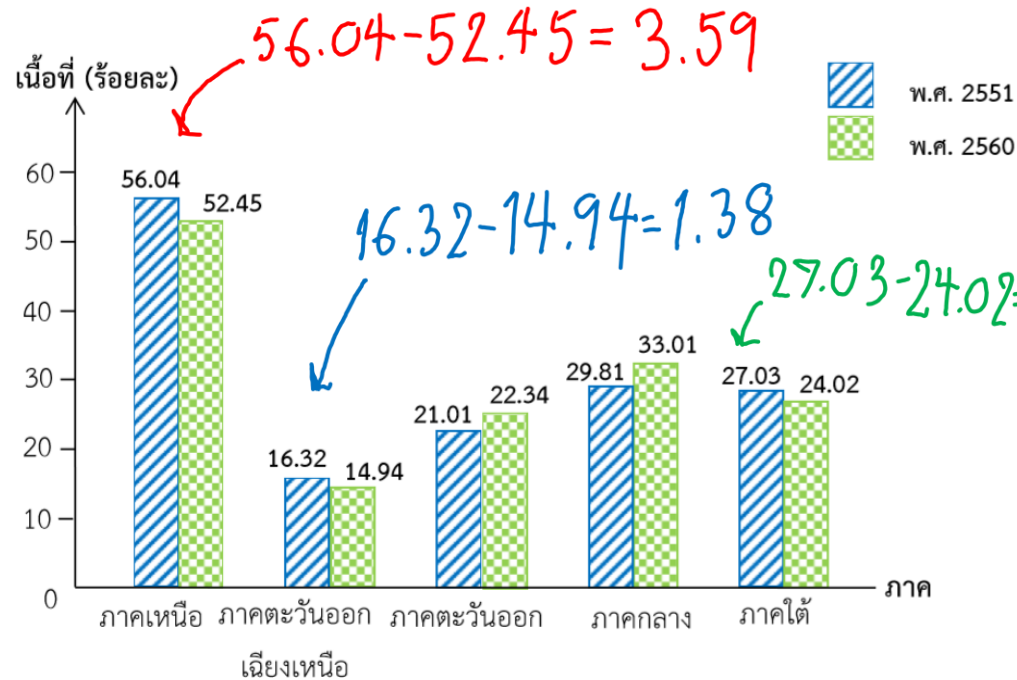
ภาคกลาง

และคิดเป็นร้อยละเท่าไร

ร้อยละ $33.01 - 29.81 = 3.20$

ตอบคำถามต่อไปนี้

เนื้อที่ป่าไม้ของประเทศไทยใน พ.ศ. 2551 และ พ.ศ. 2560



ที่มา: สำนักจัดการที่ดินป่า กรมป่าไม้

เมื่อเปรียบเทียบเนื้อที่ป่าไม้

ใน พ.ศ. 2551 และ พ.ศ. 2560

3. ภาคใดมีเนื้อที่ป่าไม้ลดลง

ภาคเหนือ ภาคตะวันออกเฉียงเหนือ

และภาคใต้

4. ภาคใดมีเนื้อที่ป่าไม้ลดลงมากที่สุด

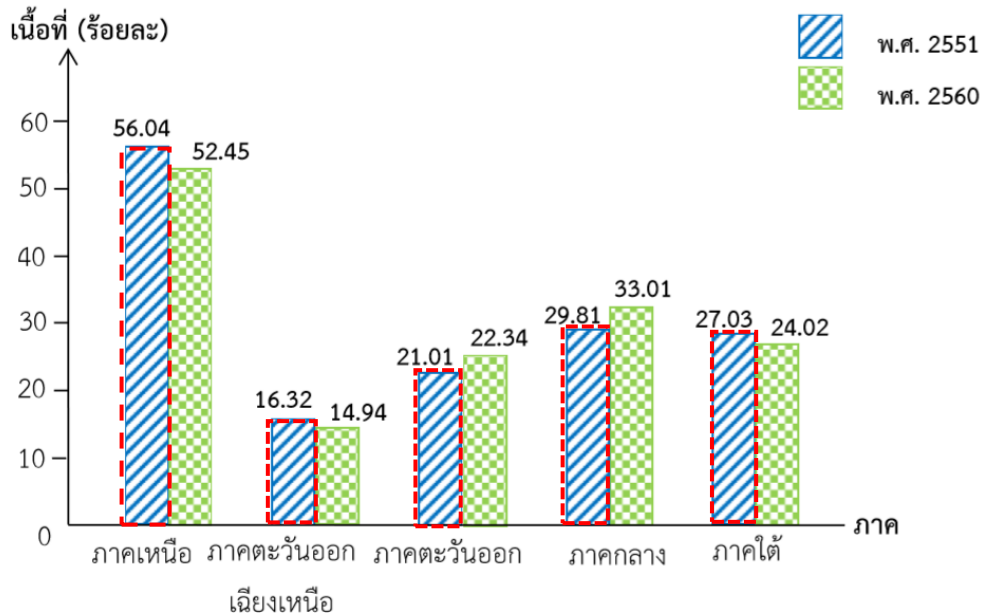
ภาคเหนือ

และคิดเป็นร้อยละเท่าไร

ร้อยละ $56.04 - 52.45 = 3.59$

ตอบคำถามต่อไปนี้

เนื้อที่ป่าไม้ของประเทศไทยใน พ.ศ. 2551 และ พ.ศ. 2560



ที่มา: สำนักจัดการที่ดินป่า กรมป่าไม้

เมื่อเปรียบเทียบเนื้อที่ป่าไม้
ใน พ.ศ. 2551 และ พ.ศ. 2560

5. พ.ศ. 2551 เนื้อที่ป่าไม้ของ
ประเทศไทยโดยเฉลี่ยร้อยละเท่าไร

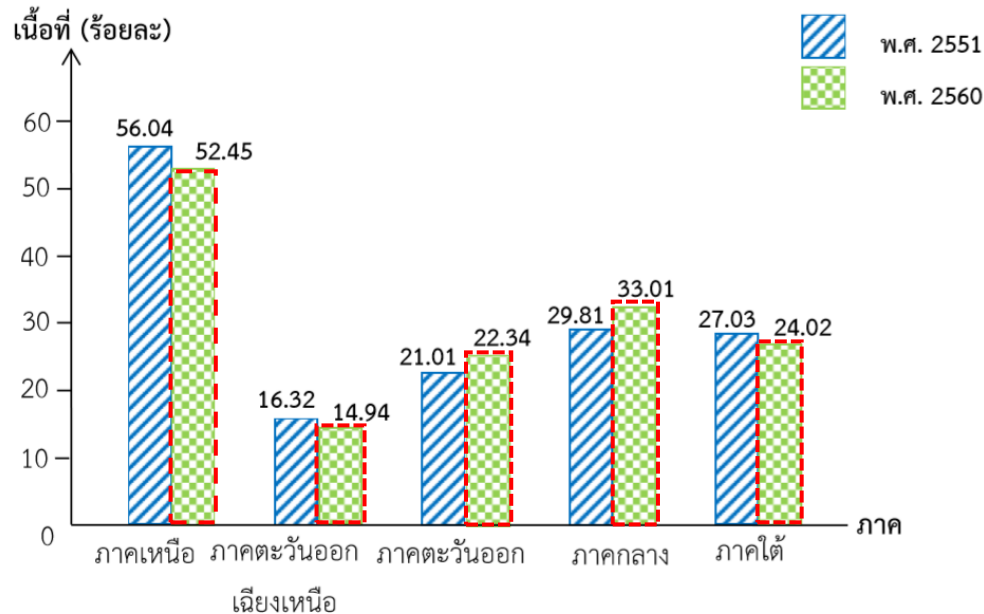
$$(56.04+16.32+21.01+29.81+27.03)\div 5$$

$$= 150.21\div 5$$

$$= 30.042$$

ตอบคำถามต่อไปนี้

เนื้อที่ป่าไม้ของประเทศไทยใน พ.ศ. 2551 และ พ.ศ. 2560



ที่มา: สำนักจัดการที่ดินป่า กรมป่าไม้

เมื่อเปรียบเทียบเนื้อที่ป่าไม้
ใน พ.ศ. 2551 และ พ.ศ. 2560

6. พ.ศ. 2560 เนื้อที่ป่าไม้ของ
ประเทศไทยโดยเฉลี่ยร้อยละเท่าไร

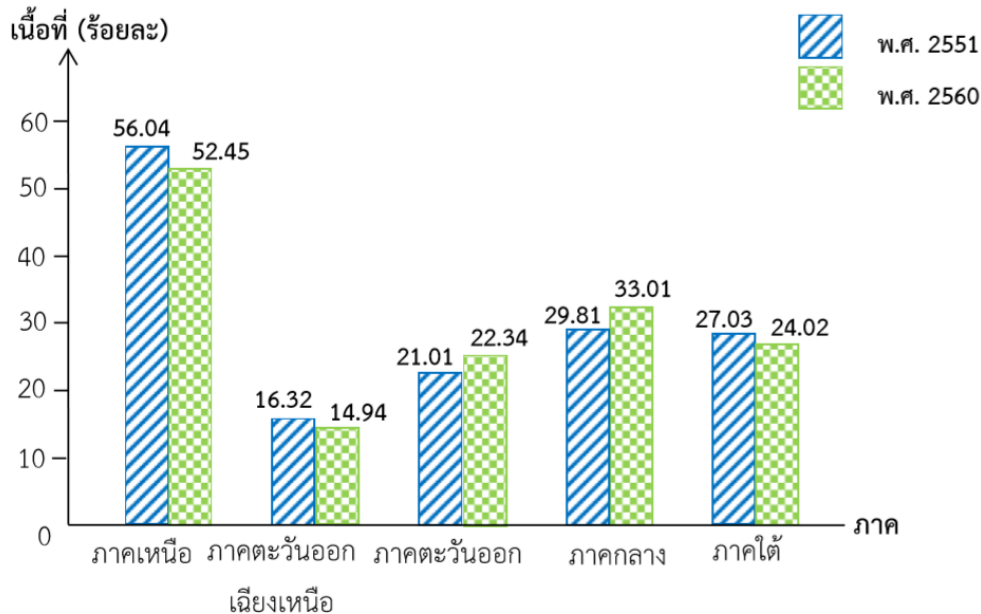
$$(52.45+14.94+22.34+33.01+24.02)\div 5$$

$$= 146.76\div 5$$

$$= 29.352$$

ตอบคำถามต่อไปนี้

เนื้อที่ป่าไม้ของประเทศไทยใน พ.ศ. 2551 และ พ.ศ. 2560



ที่มา: สำนักจัดการที่ดินป่า กรมป่าไม้

เมื่อเปรียบเทียบเนื้อที่ป่าไม้
ใน พ.ศ. 2551 และ พ.ศ. 2560

7. เนื้อที่ป่าไม้ของประเทศไทย

พ.ศ. 2560 ลดลงจาก พ.ศ. 2551

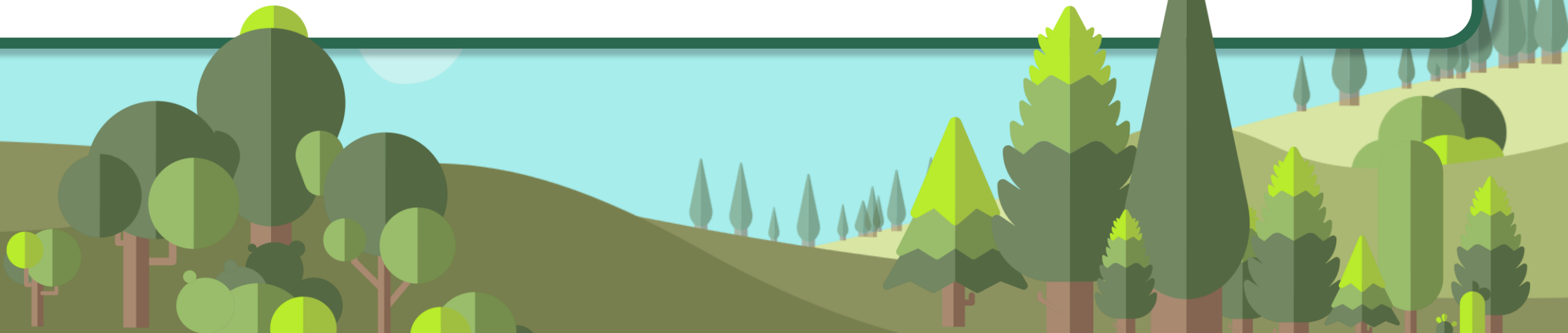
โดยเฉลี่ยร้อยละเท่าไร

โดยเฉลี่ย ร้อยละ $30.042 - 29.352$

$= 0.69$

ป่าไม้มีความสำคัญอย่างไร

ป่าไม้เป็นต้นกำเนิดของแหล่งน้ำ แม่น้ำ ป่าไม้
ช่วยให้ความชุ่มชื้น ปกกันอุทกภัย ไฟไหม้ป่า และป่าไม้
ยังช่วยรักษาสภาพแวดล้อม ทำให้อากาศบริสุทธิ์



เราจะมีวิธีการรักษาป่าไม้ของประเทศอย่างไร

ไม่ตัดไม้ทำลายป่า ไม่เผาป่า และปลูกป่า



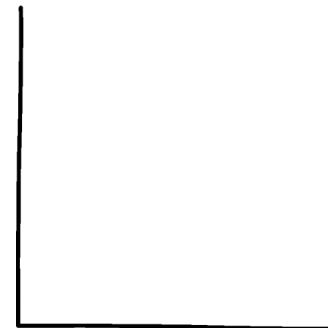


คำชี้แจงบทบาทครูปลายทาง

1. ครูแบ่งนักเรียนออกเป็นกลุ่มตาม Gang Of Four
2. ให้นักเรียนช่วยกันแสดงวิธีหาคำตอบ
3. เมื่อทุกกลุ่มทำเสร็จแล้ว ครูขอตัวแทนแต่ละกลุ่มมาแสดงวิธีหาคำตอบชั้นเรียน

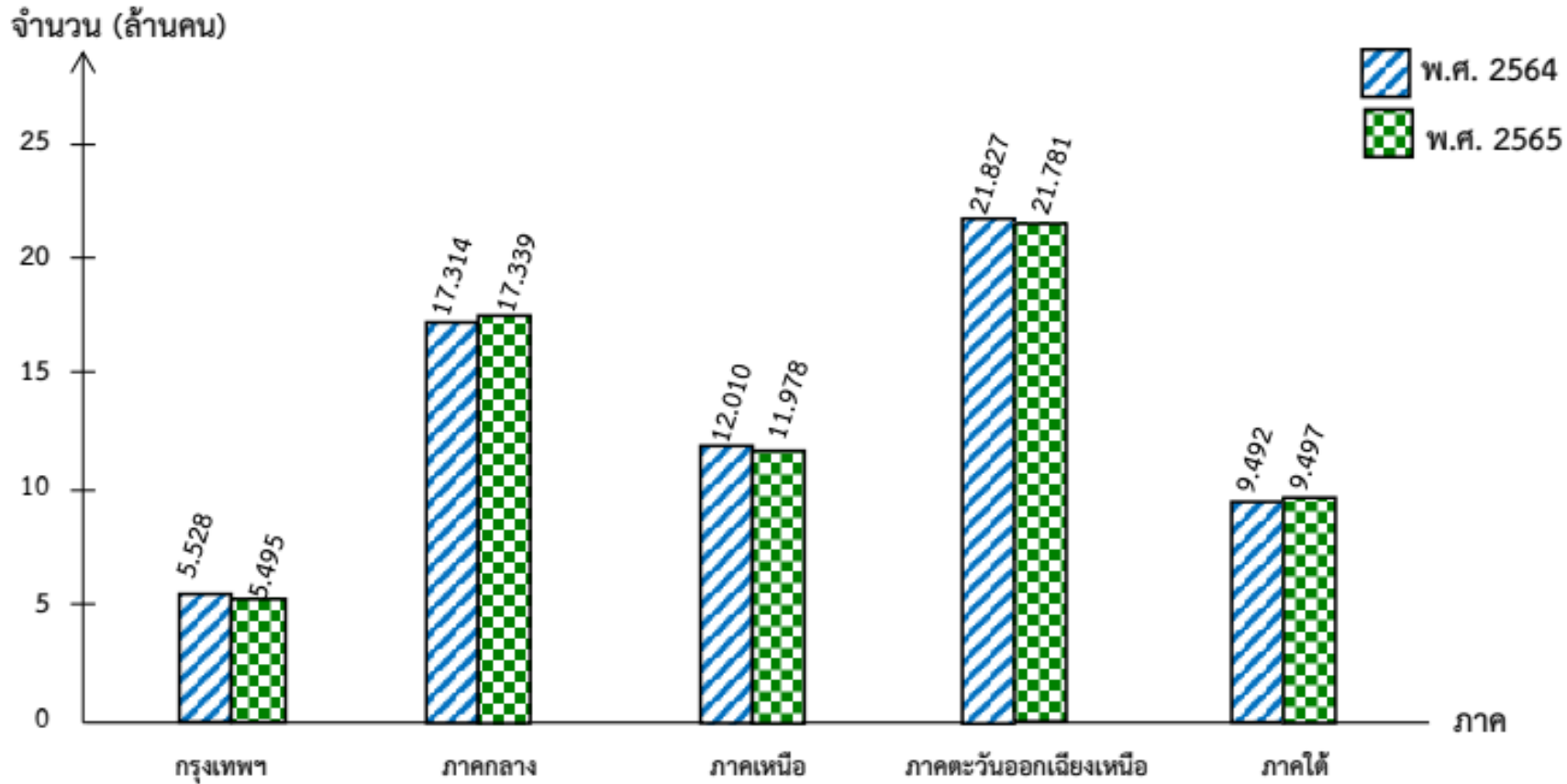
คำชี้แจงกิจกรรมนักเรียน

1. นักเรียนช่วยกันแสดงวิธีหาคำตอบ
2. เมื่อทุกกลุ่มทำเสร็จแล้วส่งตัวแทนออกมาแสดงวิธีหาคำตอบหน้าชั้นเรียน



แสดงวิธีหาคำตอบ

จำนวนประชากรของประเทศไทยใน พ.ศ. 2564 – 2565 แยกตามภาค

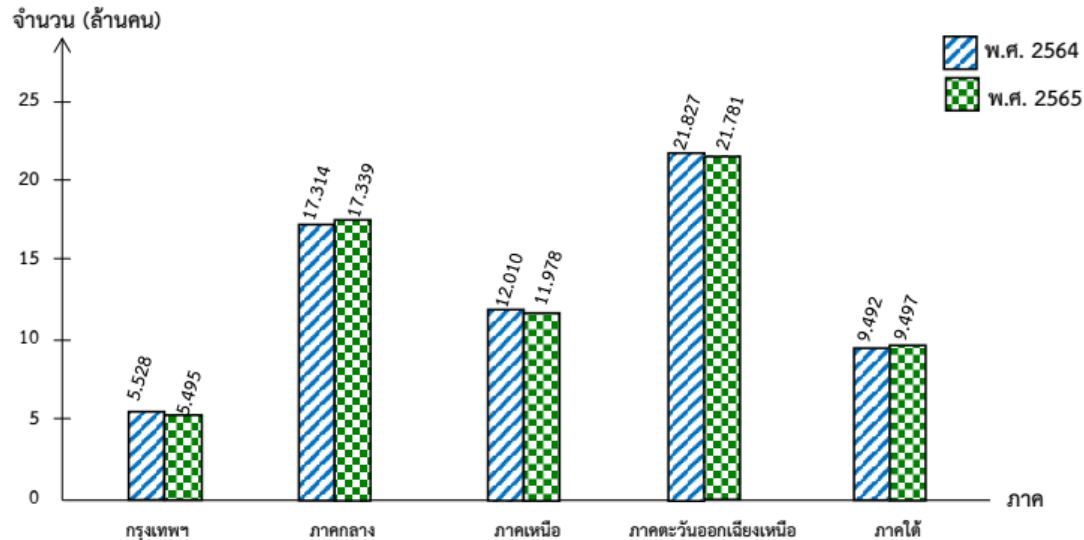


ที่มา: สำนักบริหารการทะเบียน กรมการปกครอง กระทรวงมหาดไทย



แสดงวิธีหาคำตอบ

จำนวนประชากรของประเทศไทยใน พ.ศ. 2564 – 2565 แยกตามภาค



ที่มา: สำนักบริหารการทะเบียน กรมการปกครอง กระทรวงมหาดไทย

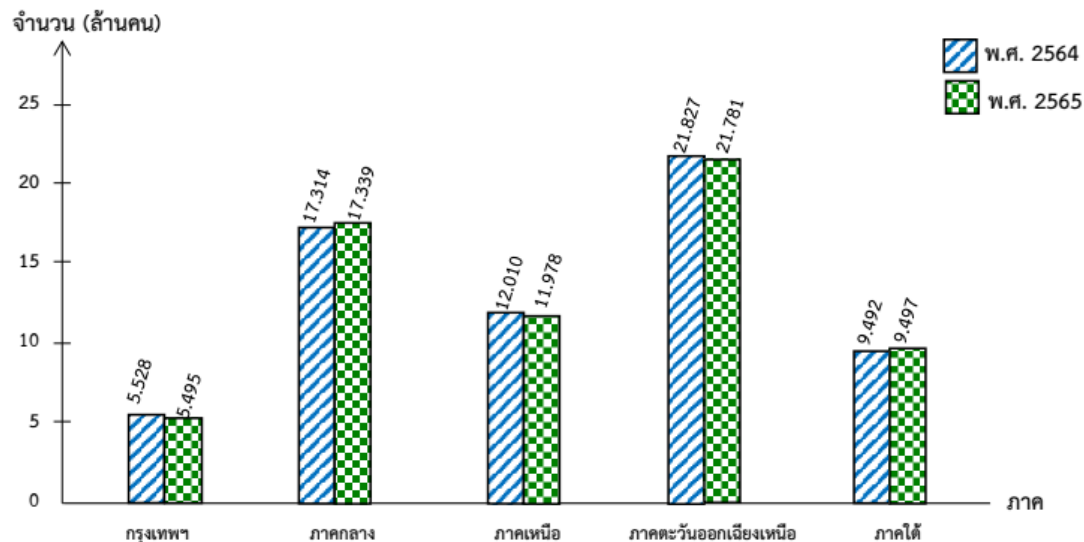
1. ภาคใดที่ประชากรใน พ.ศ. 2565 มากกว่า พ.ศ. 2564 และเพิ่มขึ้นจำนวนเท่าใด

2. ประชากรของประเทศไทยใน พ.ศ. 2564 และ พ.ศ. 2565 มีจำนวนเท่าไร

3. ประชากรใน พ.ศ. 2564 น้อยกว่าหรือมากกว่าประชากรใน พ.ศ. 2565 เป็นจำนวนเท่าไร

แสดงวิธีหาคำตอบ

จำนวนประชากรของประเทศไทยใน พ.ศ. 2564 – 2565 แยกตามภาค



ที่มา: สำนักบริหารการทะเบียน กรมการปกครอง กระทรวงมหาดไทย

1. ภาคใดที่ประชากรใน พ.ศ. 2565 มากกว่า พ.ศ. 2564 และเพิ่มขึ้นจำนวนเท่าใด

ภาคกลางจำนวนเพิ่มขึ้น

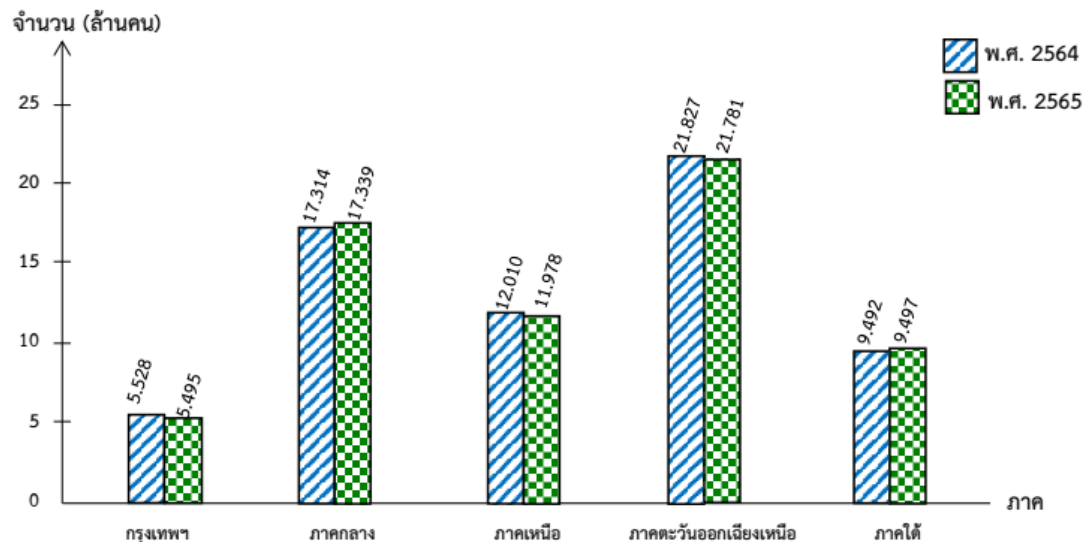
$$17.339 - 17.314 = 0.025 \text{ ล้านคน}$$

เท่ากับ 25,000 คน

และภาคใต้จำนวนเพิ่มขึ้น $9.497 - 9.492 = 0.005$ ล้านคน เท่ากับ 5,000 คน

แสดงวิธีหาคำตอบ

จำนวนประชากรของประเทศไทยใน พ.ศ. 2564 – 2565 แยกตามภาค



ที่มา: สำนักบริหารการทะเบียน กรมการปกครอง กระทรวงมหาดไทย

2. ประชากรของประเทศไทย

ใน พ.ศ. 2564 และ พ.ศ. 2565

มีจำนวนเท่าไร

พ.ศ. 2564 จำนวนประชากร

$$5.528 + 17.314 + 12.010 + 21.827 + 9.492$$

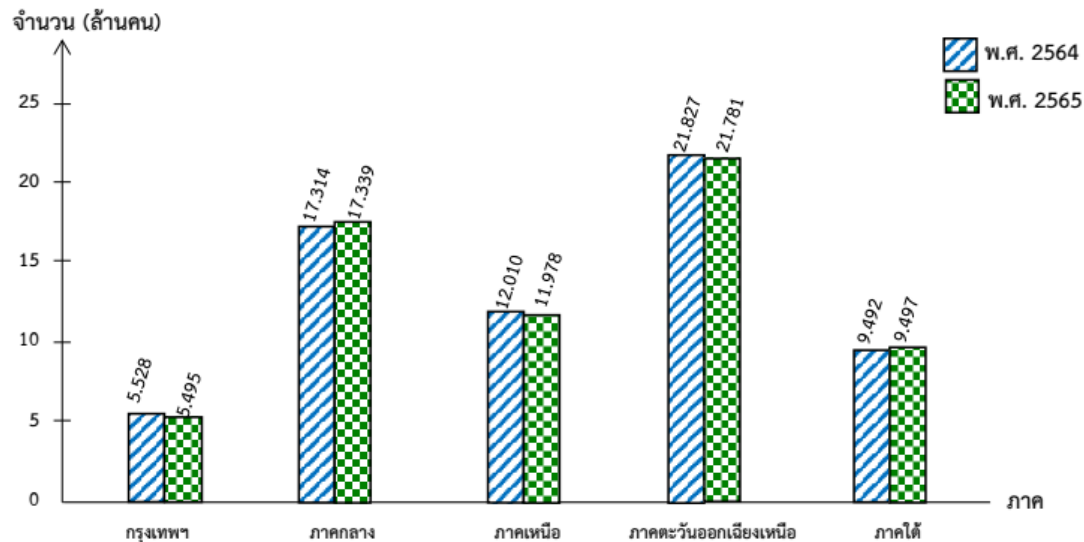
$$= 66.171 \text{ ล้านคน เท่ากับ } 66,171,000 \text{ คน}$$

และ พ.ศ. 2565 จำนวนประชากร $5.495 + 17.339 + 11.978 + 21.781 + 9.497$

$$= 66.090 \text{ ล้านคน เท่ากับ } 66,090,000 \text{ คน}$$

แสดงวิธีหาคำตอบ

จำนวนประชากรของประเทศไทยใน พ.ศ. 2564 – 2565 แยกตามภาค



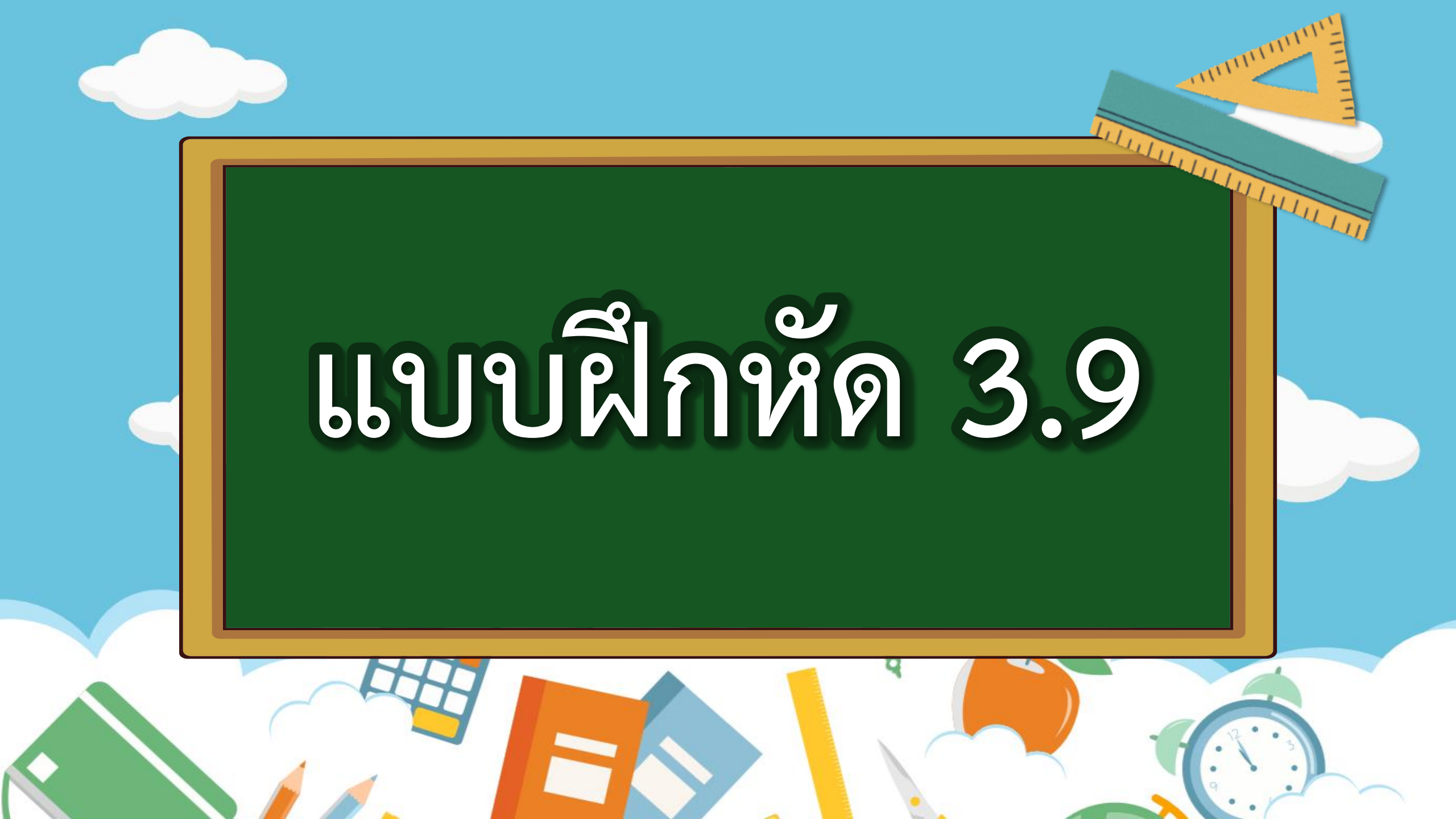
ที่มา: สำนักบริหารการทะเบียน กรมการปกครอง กระทรวงมหาดไทย

3. ประชากรใน พ.ศ. 2564 น้อยกว่า
หรือมากกว่าประชากร ใน พ.ศ. 2565
เป็นจำนวนเท่าไร

ประชากรใน พ.ศ. 2564 มากกว่าประชากรใน พ.ศ. 2565

จำนวน $66,171,000 - 66,090,000 = 81,000$ คน

แบบฝึกหัด 3.9



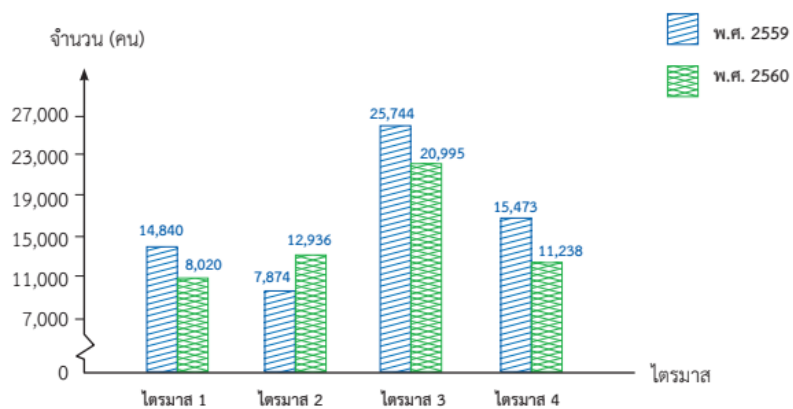


แบบฝึกหัด 3.9

แสดงวิธีหาคำตอบ

1. ไข้เลือดออกเกิดจากเชื้อไวรัสชนิดหนึ่ง ซึ่งมียุงลายเป็นพาหะโดยยุงลายจะกัดคนที่เป็นไข้เลือดออกก่อน แล้วจึงไปกัดคนข้างเคียงซึ่งอยู่ในรัศมีไม่เกิน 400 เมตร ก็จะแพร่เชื้อให้คนอื่น ๆ ต่อไป ยุงลายชนิดนี้ชอบเพาะพันธุ์ตามแหล่งน้ำในบริเวณบ้านและเป็นยุงที่กัดคนในเวลากลางวัน ใน พ.ศ. 2559 และ พ.ศ. 2560 ได้มีการสำรวจจำนวนคนที่เป็นไข้เลือดออกในไตรมาส 1, 2, 3, 4 โดยสำนักระบาดวิทยา กระทรวงสาธารณสุข ได้ข้อมูลดังนี้

จำนวนคนที่เป็นไข้เลือดออกตั้งแต่ไตรมาส 1 ถึง ไตรมาส 4 ใน พ.ศ. 2559 และ 2560



ที่มา : สำนักระบาดวิทยา กระทรวงสาธารณสุข

หมายเหตุ ไตรมาสที่ 1 หมายถึง เดือน มกราคม กุมภาพันธ์ มีนาคม
 ไตรมาสที่ 2 หมายถึง เดือน เมษายน พฤษภาคม มิถุนายน
 ไตรมาสที่ 3 หมายถึง เดือน กรกฎาคม สิงหาคม กันยายน
 ไตรมาสที่ 4 หมายถึง เดือน ตุลาคม พฤศจิกายน ธันวาคม

1) เมื่อเปรียบเทียบจำนวนคนที่เป็นไข้เลือดออกใน พ.ศ. 2559 และ 2560 จำนวนคนที่เป็นไข้เลือดออกลดลงจากปี 2559 ในไตรมาสใด และจำนวนเท่าใด ไตรมาสใดลดลงมากที่สุด

.....

.....

.....

.....

.....

.....

2) จำนวนคนที่เป็นไข้เลือดออกตั้งแต่ไตรมาส 1 ถึง ไตรมาส 4 ใน พ.ศ. 2559 และ พ.ศ. 2560 ปีใดมากกว่าและมากกว่ากันเท่าไร

.....

.....

.....

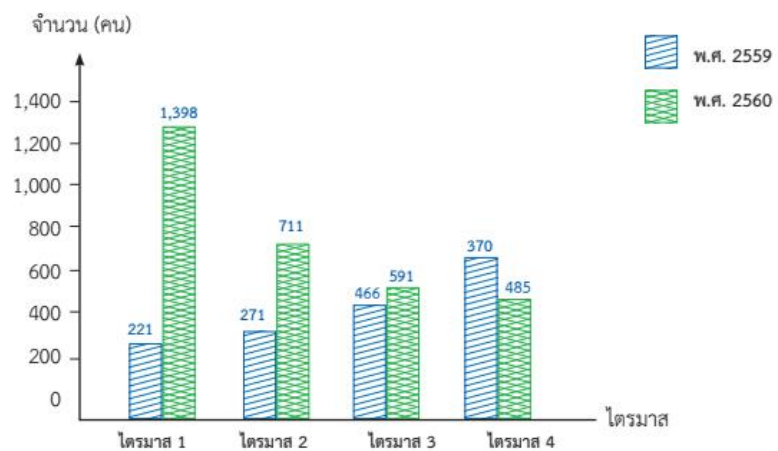
.....

.....



2. โรคหัด เป็นโรคติดต่อซึ่งเกิดจากเชื้อไวรัสชนิดหนึ่ง เชื้อหัดอยู่ในน้ำมูกน้ำลายของผู้ป่วย สามารถแพร่กระจายได้โดยการไอ จาม หายใจรดกัน การสัมผัสตุ่มมือหรือสิ่งของ เครื่องใช้ที่เปื้อนเชื้อหัด จึงเป็นโรคที่ติดต่อกันได้ง่ายเหมือนไข้หวัด ระยะฟักตัวของโรค ประมาณ 9 - 11 วัน โรคหัดพบมากในเด็กที่มีอายุระหว่าง 2 - 14 ปี ในปัจจุบันมีวัคซีนที่ใช้ฉีดป้องกันโรคหัดอย่างได้ผลแล้ว ในปี 2559 และ 2560 สำนักระบาดวิทยา กระทรวงสาธารณสุขได้สำรวจจำนวนเด็กที่เป็นโรคหัด ได้ข้อมูลดังนี้

จำนวนเด็กที่เป็นโรคหัดในปี 2559 และ ปี 2560 ตั้งแต่ไตรมาส 1 ถึง ไตรมาส 4



ที่มา : สำนักระบาดวิทยา กระทรวงสาธารณสุข

1) เมื่อเปรียบเทียบจำนวนเด็กที่เป็นโรคหัด ไตรมาสใดมีเด็กที่เป็นโรคหัดลดลงจากปี 2559 ก็คน

.....

.....

.....

2) แนวโน้มที่เด็กจะเป็นโรคหัดในปีต่อไป ควรเป็นอย่างไร เพราะเหตุใด

.....

.....

.....

3) การป้องกันโรคหัด ควรทำอย่างไร

.....

.....

.....



สรุปบทเรียน

การใช้ข้อมูลจากแผนภูมิแท่งเปรียบเทียบในการแก้โจทย์ปัญหา

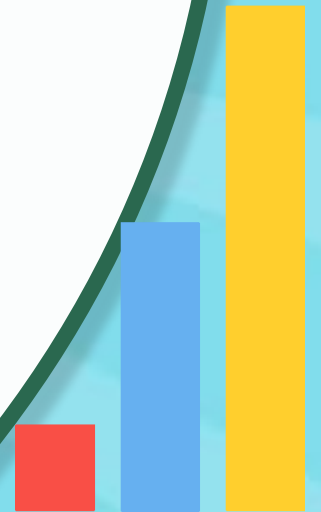
การใช้ข้อมูลจากแผนภูมิแท่งเปรียบเทียบในการแก้โจทย์ปัญหา จะต้องพิจารณาว่าคำถามคืออะไร แล้วนำข้อมูลจากแผนภูมิแท่งเปรียบเทียบมาใช้ในการหาคำตอบ โดยอาจใช้กระบวนการแก้ปัญหาดังนี้

ขั้นที่ 1 ทำความเข้าใจปัญหา

ขั้นที่ 2 วางแผนปัญหา

ขั้นที่ 3 ดำเนินการตามแผน

ขั้นที่ 4 ตรวจสอบหรือมองย้อนกลับ





บทเรียนครั้งต่อไป

เรื่อง

การใช้ข้อมูลจากกราฟเส้น

ในการแก้โจทย์ปัญหา





สิ่งที่ต้องเตรียม

1. แบบฝึกหัด 3.10
2. เครื่องคิดเลข

สามารถดาวน์โหลดได้ที่ www.dltv.ac.th

