

รายวิชา ภาษาไทย

รหัสวิชา ท๑๖๑๐๑

ชั้นประถมศึกษาปีที่ ๖

การอ่านประกาศ

ครูผู้สอน ครูชลภักดี คงกำเนียด





คำถามกระตุ้นความคิด

นักเรียนรู้จักประกาศหรือไม่
ประกาศคืออะไร





คำถามกระตุ้นความคิด

นักเรียนเคยเห็นประกาศ
จากที่ใดบ้าง



สังเกตประกาศต่อไปนี้

ประกาศ

องค์การบริหารส่วนตำบลบ่อกระดาน

ขอแจ้ง **ปิด** การให้บริการ (เป็นการชั่วคราว)

วันที่ 27-29 กันยายน 2564

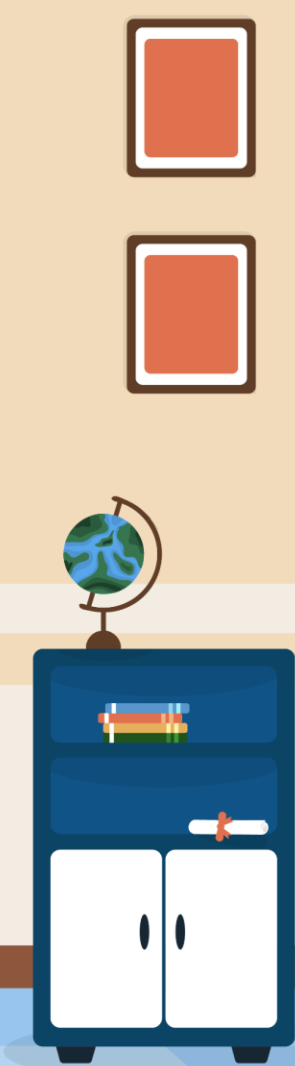
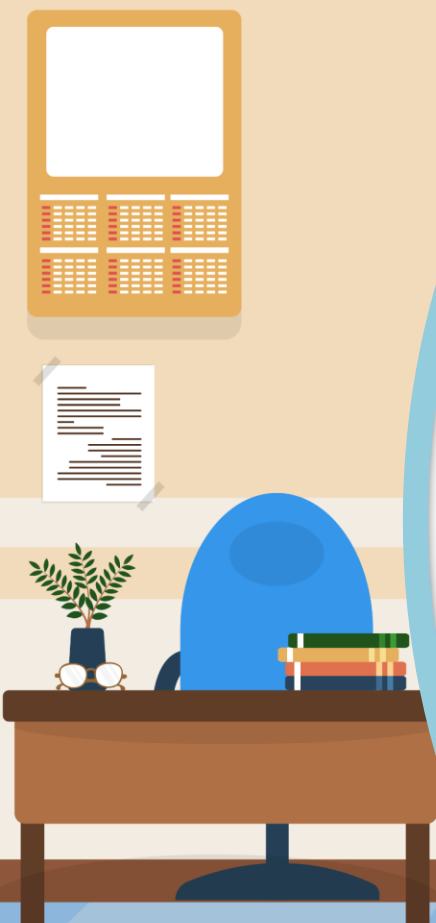
และจะเปิดให้บริการตามปกติ

ในวันที่ 30 กันยายน 2564

เนื่องจากพบการติดเชื้อ COVID-19 เพิ่มเติมจำนวน 2 ราย
เพื่อเป็นการควบคุมและป้องกันการแพร่ระบาดของโรค



การอ่านประกาศ



จุดประสงค์การเรียนรู้



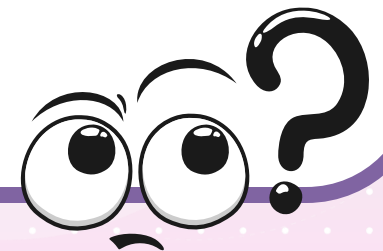
๑. **บอก**หลักการอ่านประกาศได้
๒. **อ่าน**ประกาศและ**ตอบคำถาม**จากการอ่านประกาศได้
๓. **บอก**ความสำคัญของการอ่านประกาศได้





ประกาศคืออะไร

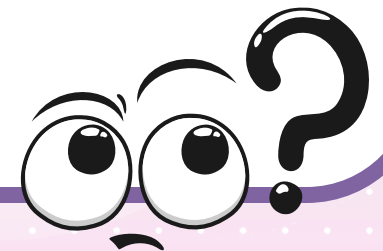
คือ ข้อความที่แจ้งเรื่องราวให้ผู้อื่นทราบ
เช่น ประกาศหน่วยงานราชการ บริษัท องค์กร
ทั้งของรัฐและเอกชน เพื่อให้ทราบโดยทั่วกัน





การอ่านข่าวสารทางราชการ

เป็นการสื่อสารข้อความจากหน่วยงาน
ราชการไปยังประชาชนทั่วไป โดยจัดทำเป็น
สื่อสิ่งพิมพ์ในรูปแบบต่าง ๆ ตามแบบฟอร์ม





คำถามกระตุ้นความคิด

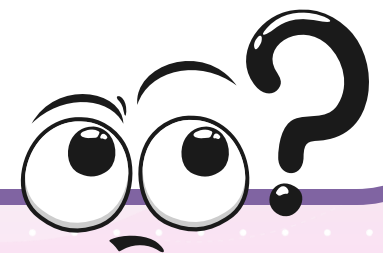
ประกาศมีทั้งหมดกี่ประเภท
อะไรบ้าง





ประเภทของประกาศ

๑. ประกาศแบบไม่เป็นการ
๒. ประกาศแบบเป็นการ



รู้จักประเภทของกระดาษ





ประกาศแบบไม่เป็นทางการ

เป็นการเขียนแจ้งเรื่องให้ผู้อื่นทราบและให้ปฏิบัติตามความต้องการของผู้ประกาศ โดยจะบอกความต้องการหรือจุดประสงค์ และให้รายละเอียดประกอบตามความจำเป็นหรือคุณลักษณะที่เด่นชัด



ตัวอย่างประกาศแบบไม่เป็นการ

ใครพบเห็นมีรางวัล

สุนัขพันธุ์.....อายุ.....ปี

ลักษณะพิเศษ.....

.....

.....

ผู้พบเห็นกรุณาติดต่อที่

บ้านเลขที่.....

โทรศัพท์.....



ที่มาของรูปภาพ : www.freepik.com



ประกาศแบบเป็นทางการ

ส่วนใหญ่เป็นประกาศทางราชการ มีหลักการเขียนที่สำคัญ ดังนี้

๑. บอกใจความสำคัญ “ใคร ทำอะไร ที่ไหน อย่างไร”
๒. ลำดับเนื้อหาจากเหตุไปผล
๓. ใช้ภาษาระดับทางการ กระชับ ชัดเจน
๔. เขียนได้ถูกต้องตามรูปแบบของประกาศ



ตัวอย่างประกาศแบบเป็นทางการ



ประกาศสำนักงานคณะกรรมการการศึกษาขั้นพื้นฐาน

เรื่อง อนุญาตให้ใช้สื่อการเรียนรู้ในสถานศึกษา

ด้วยสำนักงานคณะกรรมการการศึกษาขั้นพื้นฐาน ได้จัดทำหนังสือเรียน รายวิชา
พื้นฐานภาษาไทย ชุด ภาษาเพื่อชีวิต ภาษาพาที ชั้นประถมศึกษาปีที่ ๕ กลุ่มสาระ การเรียนรู้
ภาษาไทย ตามหลักสูตรแกนกลางการศึกษาขั้นพื้นฐาน พุทธศักราช ๒๕๕๑ สำนักงาน
คณะกรรมการการศึกษา ขั้นพื้นฐานพิจารณาแล้ว อนุญาตให้ใช้ในสถานศึกษาได้

ประกาศ ณ วันที่ ๒๐ ธันวาคม พ.ศ.๒๕๕๓

ชินภัทร ภูมิรัตน์
(นายชินภัทร ภูมิรัตน์)
เลขาธิการคณะกรรมการการศึกษาขั้นพื้นฐาน



ประกาศองค์การบริหารส่วนตำบลนครินทร์
เรื่อง การกำหนดเกณฑ์การใช้เงินปลีงบ้านเช่าเพลิงของทางราชการ
ประจำปีงบประมาณ 2564

อาศัยความตามระเบียบกระทรวงมหาดไทยว่าด้วยการใช้และรักษารอยต่อขององค์กรปกครองส่วน
ท้องถิ่น พ.ศ. 2548 หมวดที่ 1 ข้อ 7 กำหนดให้ "ในแต่ละปีงบประมาณองค์กรปกครองส่วนท้องถิ่นต้องสำรวจและ
กำหนดเกณฑ์การใช้เงินปลีงบ้านเช่าเพลิงของรถทุกคัน เพื่อเป็นหลักฐานในการเบิกจ่ายน้ำมันเชื้อเพลิงและ
ตรวจสอบของเจ้าหน้าที่ฝ่ายตรวจสอบขององค์การบริหารส่วนตำบลนครินทร์ ได้กำหนดเกณฑ์การใช้เงินปลีงบ้านเช่า
เพลิงของรถราชการ และตรวจสอบของเจ้าหน้าที่ฝ่ายตรวจสอบ" นั้น

ดังนั้น เพื่อให้การดำเนินงานเป็นไปด้วยความเรียบร้อยบังเกิดผลดี และประโยชน์แก่ทางราชการจึง
กำหนดเกณฑ์การใช้เงินปลีงบ้านเช่าเพลิงของรถทุกคัน ประจำปีงบประมาณ พ.ศ. 2564 ตามรายละเอียดแนบท้าย
ประกาศนี้

ทั้งนี้ มีผลบังคับใช้ตั้งแต่วันที่ 1 ตุลาคม 2563 ถึง วันที่ 30 กันยายน 2564
ประกาศ ณ วันที่ 1 เดือน ตุลาคม พ.ศ. 2563

(ลงชื่อ) _____
(นายนิลยุทธ หนองหาร)
นายกองค์การบริหารส่วนตำบลนครินทร์

หมายเหตุ ศึกษาเพิ่มเติม

ได้จากใบความรู้ที่ ๖

การอ่านประกาศ



คำถามกระตุ้นความคิด

การอ่านประกาศที่มีประสิทธิภาพ
จะต้องมีหลักการอ่านอย่างไร



หลักการอ่านประกาศ

๑. อ่านหัวข้อหรือชื่อเรื่องให้เข้าใจก่อน
๒. เริ่มอ่านเนื้อหาที่ละบรรทัด โดยจับใจความไปด้วย
๓. ขีดเส้นใต้ข้อความสำคัญ เพื่อเน้นให้เข้าใจมากขึ้น
๔. ตอบคำถามหรือสรุปใจความสำคัญจากประกาศ





จุดประกาย...ขยายความคิด

ถ้าเราอ่านประกาศไม่เข้าใจ
จะต้องทำอย่างไร



สอบถามเจ้าหน้าที่
ของหน่วยงานราชการนั้น ๆ





จุดประกาย...ขยายความคิด

ถ้าเราไม่อ่านประกาศ ข้อมูล ข่าวสารต่าง ๆ
จะส่งผลต่อตนเองอย่างไร



ทำให้ไม่ทราบข้อมูลข่าวสารต่าง ๆ
ที่หน่วยงานราชการประกาศ



กิจกรรมพัฒนาการเรียนรู้



คำชี้แจงการทำใบงาน

ให้นักเรียนทำใบงานที่ ๗ การอ่านประกาศ โดยให้นักเรียน
อ่านประกาศของกรมประมง ปิดอ่าวไทยตอนกลาง ๒๕๖๖
แล้วตอบคำถามจากประเด็นที่กำหนดให้



คำชี้แจงบทบาทครูปลายทาง

- ๑) แจกใบงานที่ ๗
เรื่อง การอ่านประกาศ
- ๒) สังเกตการทำงานของนักเรียน
และให้คำแนะนำเพิ่มเติม
- ๓) ประเมินการอ่านประกาศและ
ตอบคำถามจากการอ่าน

คำชี้แจงกิจกรรมนักเรียน

- ๑) ทำใบงานที่ ๗
เรื่อง การอ่านประกาศ
- ๒) เมื่อนักเรียนทำใบงานเสร็จแล้ว
ให้ส่งที่ครูประจำชั้น/ครูประจำวิชา
เพื่อตรวจสอบความถูกต้อง



ใบงานที่ ๗

คำชี้แจง ให้นักเรียนอ่านประกาศตามที่กำหนดให้ต่อไปนี้ แล้วตอบคำถามที่ละประเด็น

ประกาศกรมประมง ปิดอ่าวไทยตอนกลาง ปี ๒๕๖๖

กรมประมง ประกาศใช้มาตรการบริหารจัดการทรัพยากรสัตว์น้ำมีไข่ วางไข่ เลี้ยงตัวอ่อน บริเวณอ่าวไทยตอนกลาง (มาตรการปิดอ่าว) โดยครอบคลุมเขตพื้นที่บางส่วนของจังหวัด ประจวบคีรีขันธ์ ชุมพร สุราษฎร์ธานี เป็นเวลา ๒ ช่วง

ช่วงแรก ตั้งแต่วันที่ ๑๕ กุมภาพันธ์ - ๑๕ พฤษภาคม ๒๕๖๖ (ระยะเวลา ๙๐ วัน) ตั้งแต่ ปลายแหลมเขาม่องล่าย จังหวัดประจวบคีรีขันธ์ ถึงอำเภอคอนสัก จังหวัดสุราษฎร์ธานี เป็น พื้นที่ ๒๖,๔๐๐ ตารางกิโลเมตร เพื่อคุ้มครองพ่อแม่พันธุ์ปลาที่วางไข่

ช่วงที่ ๒ ตั้งแต่วันที่ ๑๖ พ.ค. - ๑๔ มิ.ย. ๒๕๖๖ (ระยะเวลา ๓๐ วัน) อาณาเขตตามแผนที่แนบท้ายของประกาศปิดอ่าวไทยตอนกลางและเขตต่อเนื่องตั้งแต่ปลายแหลมเขาม่องไล่ ถึง อำเภอหัวหิน จังหวัดประจวบคีรีขันธ์ พื้นที่ ๕,๓๐๐ ตารางกิโลเมตร เพื่อให้ลูกปลาทูได้มีโอกาส เจริญเติบโตเดินทางเข้าสู่พื้นที่อ่าวไทยรูปตัว ก เพื่อให้ปลาทูสาวได้เจริญเติบโตเป็นพ่อแม่พันธุ์ต่อไป โดยมีการควบคุมการทำประมงเครื่องมือที่มีประสิทธิภาพสูงและส่งผลกระทบต่อ ทรัพยากรสัตว์น้ำ ข้อกำหนด

ช่วงแรก *ห้าม* ใช้เครื่องมือที่มีผลกระทบต่อพ่อแม่พันธุ์และลูกพันธุ์สัตว์น้ำวัยอ่อน และ อนุญาตให้ใช้เฉพาะเครื่องมือประมงบางชนิดของกลุ่มเรือประมงขนาดเล็กซึ่งไม่กระทบกับ มาตรการปิดอ่าวไทย

ช่วงที่ ๒ (๑๖ พ.ค. - ๑๔ มิ.ย. ๒๕๖๖) มีข้อกำหนดที่เป็นรายละเอียดมากกว่าข้างต้น ดังนี้

๑. อนุญาตให้เครื่องมืออวนลากแผ่นตะเภา อวนลากคานถ่าง ไม่ได้จำกัดความยาวของเรือ ที่ใช้ทำการประมง และเวลาในการทำการประมง ทำการประมงนอกเขตทะเลชายฝั่งของพื้นที่ บางส่วนของจังหวัดประจวบคีรีขันธ์ ชุมพร และสุราษฎร์ธานี



ใบงานที่ ๗

๒. เครื่องมืออวนครอบ อวนช้อน หรืออวนยกปลากะตัก ที่ใช้ประกอบเครื่องกำเนิดไฟฟ้า (เครื่องปั่นไฟ) ประกอบเรือกลที่มีขนาด ๑๐ ตันกรอส อนุญาตให้ทำการประมงได้นอกเขตทะเลชายฝั่ง เฉพาะบริเวณเขตต่อเนื่องปลายแหลมเขาม่องไล่ ถึงอำเภอหัวหิน จังหวัดประจวบคีรีขันธ์

ประกาศ ณ วันที่ ๑๕ กุมภาพันธ์ พ.ศ. ๒๕๖๖

อธิบดีกรมประมง

ตอบคำถามจากการอ่านประกาศ

๑. หน่วยงานที่ออกประกาศคือหน่วยงานใด

๒. เรื่องที่ออกประกาศคือเรื่องใด

๓. ทำไมต้องมีการออกประกาศฉบับนี้

๔. ผู้ได้รับผลกระทบตามข้อความในประกาศคือใคร

๕. เจื่อนใจและขั้นตอนการปฏิบัติคืออะไร

๖. ประกาศนี้น่าเชื่อถือหรือไม่ เพราะเหตุใด



สรุปการทำกิจกรรม และตรวจสอบความถูกต้อง



แนวคำตอบใบงานที่ ๗ การอ่านประกาศ

๑. หน่วยงานที่ออกประกาศคือหน่วยงานใด

- กรมประมง

๒. เรื่องที่ออกประกาศคือเรื่องใด

- ประกาศกรมประมง ปิดอ่าวไทยตอนกลาง ปี ๒๕๖๖

๓. ทำไมต้องมีการออกประกาศฉบับนี้

- เพื่อบริหารจัดการทรัพยากรสัตว์น้ำที่มีไข่ วางไข่ และเลี้ยงตัวอ่อน

แนวคำตอบใบงานที่ ๗ การอ่านประกาศ

๔. ผู้ได้รับผลกระทบตามข้อความในประกาศคือใคร

- ชาวประมง

๕. เงื่อนไขและขั้นตอนปฏิบัติคืออะไร

- ห้ามใช้เครื่องมือที่มีผลกระทบต่อพ่อพันธุ์แม่พันธุ์และสัตว์น้ำวัยอ่อน

๖. ประกาศนี้ น่าเชื่อถือหรือไม่ เพราะอะไร

- น่าเชื่อถือ เพราะเป็นประกาศของกรมประมงโดยตรง



คำถามสรุปบทเรียน



คำถาม : การอ่านประกาศมีความสำคัญ และมีประโยชน์อย่างไร

คำตอบ : ช่วยให้เข้าใจและรู้เท่าทันข้อมูล ข่าวสารของทางราชการและองค์กรอื่น ๆ





บทเรียนครั้งต่อไป

รายวิชา ภาษาไทย ชั้นประถมศึกษาปีที่ ๖

การเขียนประกาศ





สิ่งที่ต้องเตรียม

- ใบความรู้ เรื่อง หลักการเขียนประกาศ
- ตัวอย่างประกาศเรื่องต่าง ๆ

สามารถดาวน์โหลดได้ที่ www.dltv.ac.th
รายวิชา ภาษาไทย ชั้นประถมศึกษาปีที่ ๖

