

# รายวิชาสังคมศึกษา

รหัสวิชา สด๖๑๐๑ ชั้นประถมศึกษาปีที่ ๖

## เรื่อง การปกครองส่วนท้องถิ่น

ครูผู้สอน ครูอาทิตย์ ศรีรุ่ง



# การปกครองส่วนท้องถิ่น





จุดประสงค์

นักเรียนวิเคราะห์โครงสร้าง  
การปกครองส่วนท้องถิ่นได้

# การบริหารราชการแผ่นดิน

## ส่วนกลาง (รวมอำนาจ)

กระทรวง

ทบวง

กรม

## ส่วนภูมิภาค (แบ่งอำนาจ)

จังหวัด

อำเภอ

## ส่วนท้องถิ่น

(กระจายอำนาจ)

- อบจ.
- เทศบาล
- อบต.
- กทม.
- เมืองพัทยา

(รูปแบบพิเศษ)



# ส่วนท้องถิ่น

รูปแบบทั่วไป

อบจ.

เทศบาล

อบต.

รูปแบบพิเศษ

กทม.

เมืองพัทยา



# การปกครองส่วนท้องถิ่น

การปกครองส่วนท้องถิ่น คือ หน่วยงานปกครองที่อยู่ใกล้ชิดกับประชาชนมากที่สุด โดยการปกครองส่วนท้องถิ่นจะเปิดโอกาสให้ประชาชนในเขตท้องถิ่นนั้น ๆ เลือกตั้งผู้แทนของตนเข้าไปทำหน้าที่ เป็นผู้บริหารท้องถิ่น หรือเป็นสมาชิกสภาท้องถิ่น



# เลือกตั้งท้องถิ่น

## ร่วมกันใช้สิทธิ อย่างสุจริตโปร่งใส

20 ธันวาคม 2563 เวลา 08.00 - 17.00 น.


เลือกตั้งนายกและสมาชิกสภาองค์การบริหารส่วนจังหวัด ณ หน่วยเลือกตั้งที่ท่านมีรายชื่ออยู่

 สำนักงานคณะกรรมการการเลือกตั้ง

 [www.ect.go.th](http://www.ect.go.th)

 0 2141 8888





องค์กรบริหาร  
ส่วนจังหวัด  
(อบจ.)







## องค์การบริหารส่วนจังหวัด

องค์กรปกครองส่วนท้องถิ่นที่มีขนาดใหญ่ที่สุด  
ของประเทศไทย มีจังหวัดละ ๑ เขตพื้นที่รับผิดชอบ  
ครอบคลุมทั้งจังหวัด จัดตั้งขึ้นเพื่อบริการ  
สาธารณประโยชน์ในเขตจังหวัด





1. กรุงเทพมหานคร
2. นนทบุรี
3. ปทุมธานี
4. นครปฐม
5. สมุทรปราการ
6. สมุทรสาคร
7. สมุทรสงคราม
8. พระนครศรีอยุธยา
9. อ่างทอง
10. สิงห์บุรี

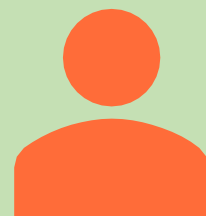


โครงสร้าง  
อบจ.

The diagram features a large orange house-like shape on the left. A horizontal line extends from its right side, which then splits into two vertical lines. Each vertical line connects to a rounded rectangular box on the right. The top box is yellow and contains an icon of three people and text. The bottom box is green and contains an icon of one person and text. The background is a blurred cityscape.



สภาองค์การบริหาร  
ส่วนจังหวัด



นายกองค์การบริหาร  
ส่วนจังหวัด



## บทบาทหน้าที่ของ องค์การบริหารส่วนจังหวัด

### เช่น

- ดูแลรักษาทรัพยากรธรรมชาติและสิ่งแวดล้อม
- ส่งเสริมการมีส่วนร่วมของประชาชน  
เพื่อพัฒนาท้องถิ่น
- จัดให้มีโรงพยาบาลจังหวัด
- ป้องกันและบรรเทาสาธารณภัย
- สร้างและบำรุงรักษาทางบกและทางน้ำ

# เทศบาล





# เทศบาล

ตั้งขึ้นตามพระราชบัญญัติเทศบาล พ.ศ. ๒๔๙๖  
ซึ่งได้กำหนดให้การจัดตั้ง การเปลี่ยนชื่อการเปลี่ยนแปลงเขต  
หรือการเปลี่ยนแปลงฐานะของเทศบาล  
ให้กระทำเป็น**พระราชกฤษฎีกา**





เทศบาล

เทศบาลนคร

เทศบาลเมือง

เทศบาลตำบล



# เทศบาล



เทศบาลนคร



เทศบาลเมือง



เทศบาลตำบล

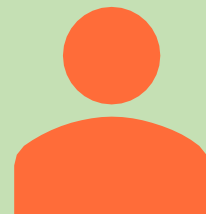


โครงสร้าง  
เทศบาล

The diagram features a central orange house-shaped icon with a black outline. The roof is a triangle, and the base is a rectangle. Inside the rectangle, the Thai text 'โครงสร้างเทศบาล' (Local Government Structure) is written in white. A horizontal line extends from the right side of the rectangle, which then splits into two vertical lines. These lines connect to two rounded rectangular boxes on the right. The top box is yellow and contains an orange icon of three people sitting at a table, with the Thai text 'สภาเทศบาล' (Local Council) to its right. The bottom box is green and contains an orange icon of a person's head and shoulders, with the Thai text 'นายกเทศมนตรี' (Mayor) to its right. The background is a blurred cityscape with blue buildings and a light blue sky with white clouds.



สภาเทศบาล




นายกเทศมนตรี

## บทบาทหน้าที่ของเทศบาล

### เช่น

- รักษาความสงบเรียบร้อยของประชาชน
- ป้องกันและระงับโรคติดต่อ
- จัดให้มีน้ำสะอาดหรือการประปา
- ป้องกันและบรรเทาสาธารณภัย
- ส่งเสริมกิจการการท่องเที่ยว





องค์การบริหาร  
ส่วนตำบล  
(อบต.)





## องค์การบริหารส่วนตำบล

องค์การบริหารส่วนตำบล คือองค์กรปกครองส่วนท้องถิ่นระดับตำบลที่อยู่ใกล้ชิดกับประชาชนมากที่สุด มีพื้นที่เท่ากับตำบลแต่ละตำบล

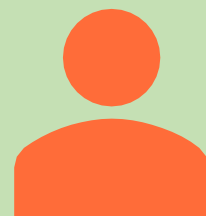




โครงสร้าง  
อบต.



สภาองค์การ  
บริหารส่วนตำบล



นายกองค์การ  
บริหารส่วนตำบล



## บทบาทหน้าที่ของ องค์การบริหารส่วนตำบล

### เช่น

- รักษาความสะอาดของถนน ทางน้ำ และที่สาธารณะ
- ป้องกันและระงับโรคติดต่อ
- ส่งเสริมและอนุรักษ์ศิลปะ ประเพณี และภูมิปัญญาท้องถิ่น

# ส่วนท้องถิ่น

รูปแบบทั่วไป

อบจ.

เทศบาล

อบต.

รูปแบบพิเศษ

กทม.

เมืองพัทยา



# กรุงเทพมหานคร





# กรุงเทพมหานครฯ

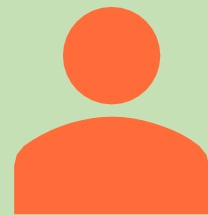
เป็นองค์กรปกครองส่วนท้องถิ่นรูปแบบพิเศษ  
ซึ่งทำหน้าที่บริหารเขตการปกครองพิเศษกรุงเทพมหานคร  
มีทั้งหมด ๕๐ เขต มีผู้ว่าราชการกรุงเทพมหานคร  
เป็นผู้บริหารสูงสุดของกรุงเทพมหานคร



โครงสร้าง  
กทม.



สภากรุงเทพมหานคร



ผู้ว่าราชการ  
กรุงเทพมหานคร

## บทบาทหน้าที่ของ กรุงเทพมหานคร



### เช่น

- ป้องกันและบรรเทาสาธารณภัย
- ดูแลรักษาที่สาธารณะ
- ดูแลรักษาความสะอาดและความเป็นระเบียบ
- พัฒนาและอนุรักษ์สิ่งแวดล้อม
- ปรับปรุงแหล่งชุมชนแออัด



PAT

TAY

city



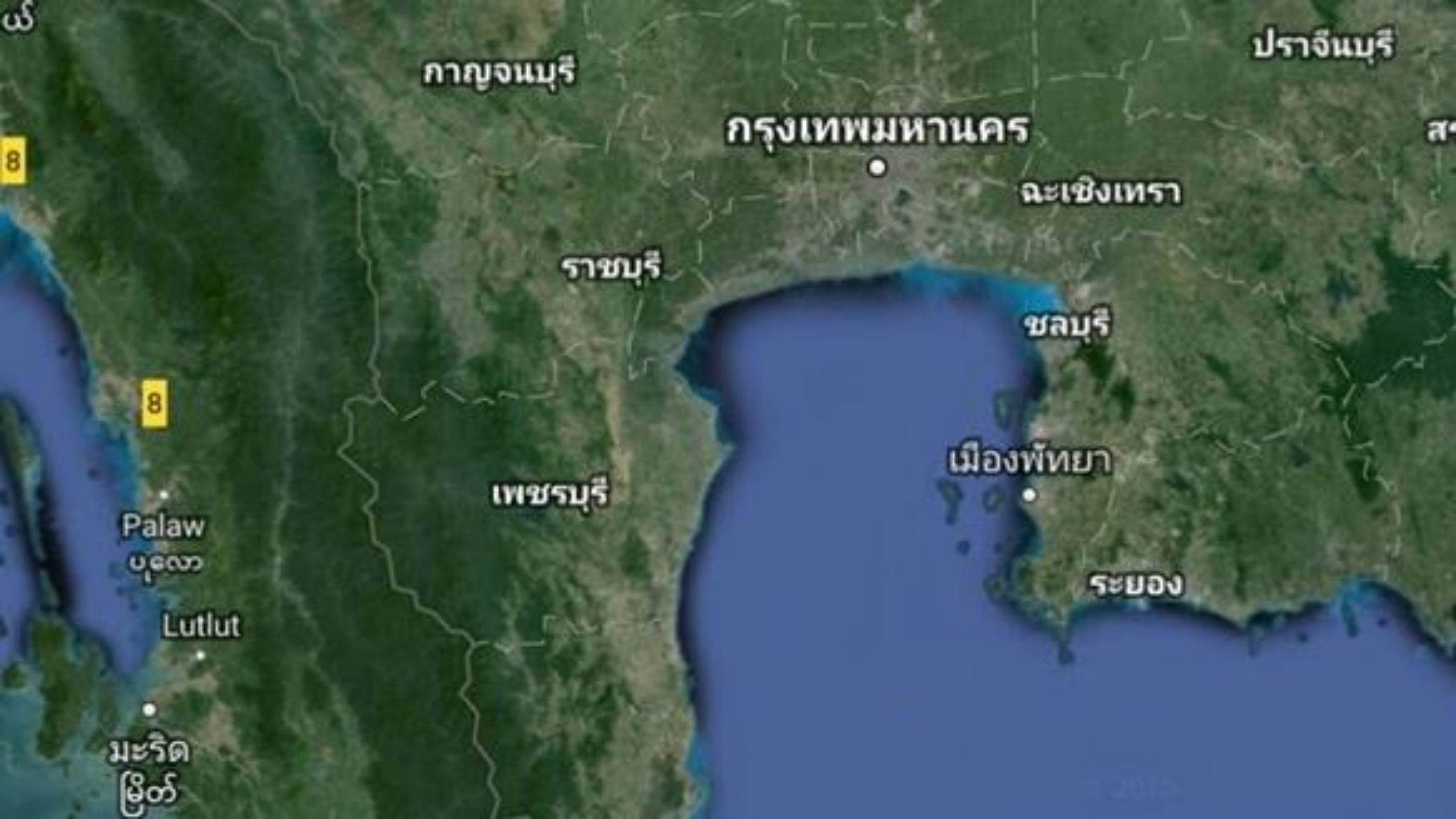
# เมืองพัทยา



# เมืองพัทยา

เป็นองค์กรปกครองส่วนท้องถิ่นรูปแบบพิเศษ  
แห่งหนึ่งในจำนวนสองแห่งของประเทศไทย ตั้งอยู่ใน  
เขตอำเภอบางละมุง จังหวัดชลบุรี จัดตั้งขึ้น  
ตามพระราชบัญญัติระเบียบบริหารราชการ  
เมืองพัทยา พ.ศ. ๒๕๒๑





กาญจนบุรี

ประจักษ์บุรี

กรุงเทพมหานคร

ละโว้

ราชบุรี

ชลบุรี

8

เพชรบุรี

เมืองพัททยา

Palaw  
ပုလော

ระยอง

Lutlut

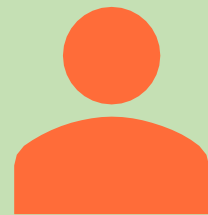
มะริด  
မြိတ်

โครงสร้าง  
เมืองพัทยา

The diagram features a central orange house-shaped icon with a black outline. The roof is a triangle, and the base is a rectangle containing the text 'โครงสร้างเมืองพัทยา'. A horizontal line extends from the right side of the base, which then splits into two vertical lines. Each vertical line connects to a rounded rectangular box. The top box is yellow and contains an icon of three people at a table and the text 'สภาเมืองพัทยา'. The bottom box is green and contains an icon of a single person and the text 'นายกเมืองพัทยา'. The background is a blurred cityscape with blue buildings and a light blue sky with white clouds.



สภาเมืองพัทยา



นายกเมืองพัทยา





## บทบาทหน้าที่ของเมืองพัทยา

เช่น

- รักษาความสงบเรียบร้อย
- วางผังเมืองและควบคุมการก่อสร้าง
- ดูแลรักษาทรัพยากรธรรมชาติและสิ่งแวดล้อม
- ควบคุมและส่งเสริมกิจการท่องเที่ยว
- กำจัดขยะมูลฝอยและสิ่งปฏิกูล



เกมทาย



คุณ  
ข

ให้นักเรียนอ่านข้อความ  
ที่กำหนดให้ แล้วทำเครื่องหมาย



และ ✘ หน้าข้อความนั้น



๑. ....หาดใหญ่ ใช้การปกครองแบบพิเศษเช่นเดียวกับพัทยา

๒. ....นายก อบต.มาจากการเลือกตั้งของประชาชนในเขตพื้นที่นั้น ๆ

๓. ....ผู้ว่าราชการจังหวัดกรุงเทพมหานครมาจากการเลือกตั้ง  
ของประชาชนทั่วประเทศ

๔. ....ฝ่ายนิติบัญญัติเมืองพัทยา เรียกว่า สภาเมืองพัทยา



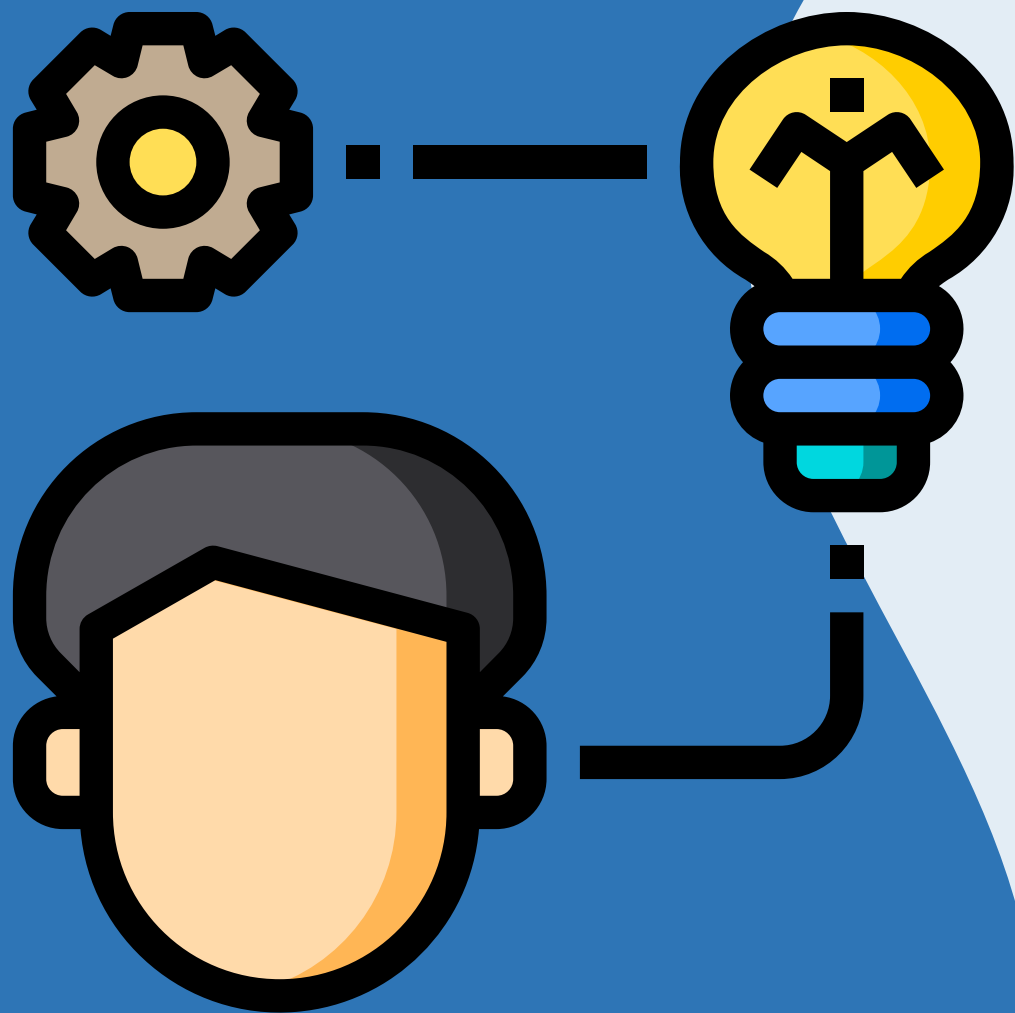
๕. ....นายกองค์การบริหารส่วนตำบล เป็นผู้มีอำนาจสูงสุด  
ในฝ่ายบริหารขององค์การบริหารส่วนตำบล

๖. ....นายกเทศบาล เป็นผู้มีอำนาจสูงสุดในฝ่ายบริหารของเทศบาล

๗. ....อำเภอ ถือเป็นรูปแบบการปกครองส่วนท้องถิ่น

๘. ....การปกครองส่วนท้องถิ่น เป็นการฝึกให้ประชาชน  
ในท้องถิ่นมีส่วนร่วมดำเนินการบริหารท้องถิ่นด้วยตนเอง





**ตอนที่ ๑** ให้นักเรียนเติมคำในช่องว่าง  
ในแผนผังของการปกครองส่วนท้องถิ่น  
ให้สมบูรณ์

**ตอนที่ ๒** ให้นักเรียนอ่านบทความและ  
ตอบคำถาม



## คำชี้แจง

### คำชี้แจงกิจกรรมนักเรียน

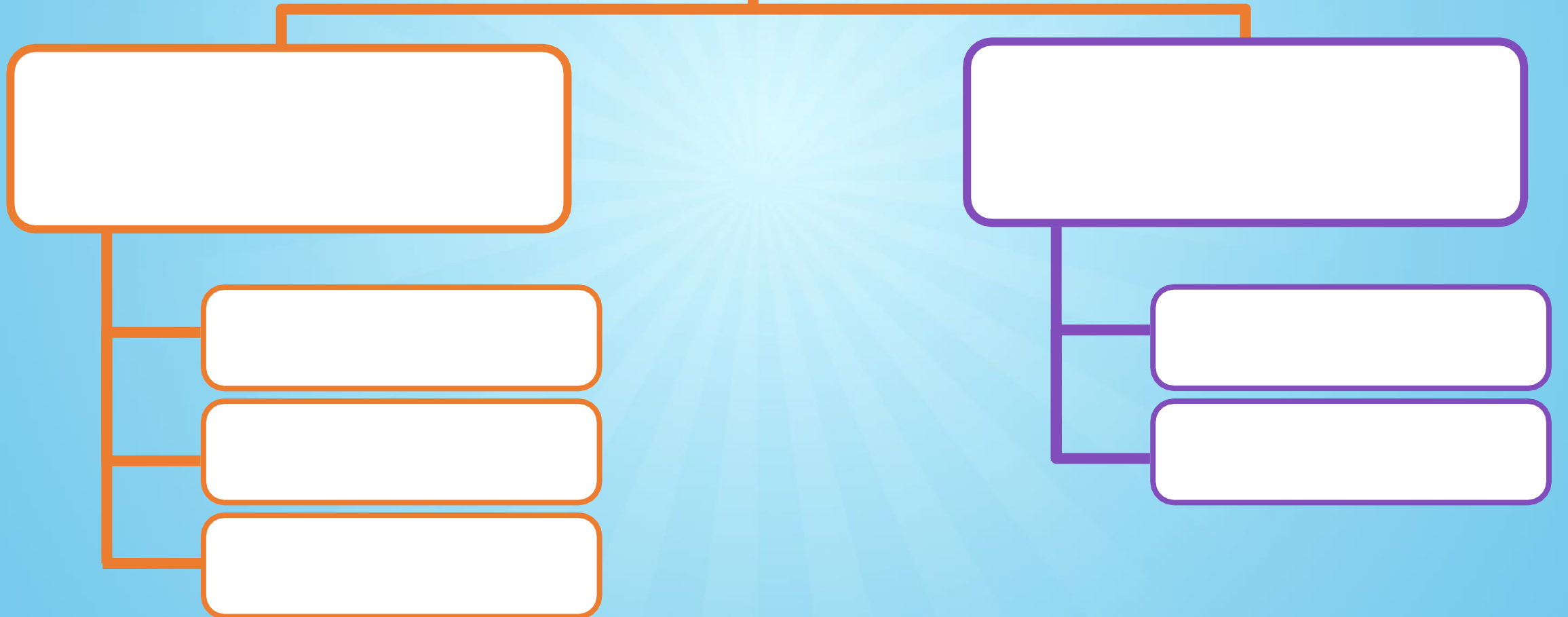
**ตอนที่ ๑** ให้นักเรียนเติมคำ  
ในช่องว่างในแผนผังของการ  
ปกครองส่วนท้องถิ่นให้สมบูรณ์

**ตอนที่ ๒** ให้นักเรียนอ่าน  
บทความและตอบคำถาม

### คำชี้แจงบทบาทครูปลายทาง

๑. ครูให้นักเรียนทำใบงาน  
การปกครองส่วนท้องถิ่น
๒. ครูให้นักเรียนลงมือทำใบงานได้
๓. ครูให้ความช่วยเหลือนักเรียน  
ตามความเหมาะสม

# การปกครองส่วนท้องถิ่น



## การปกครองส่วนท้องถิ่น

การปกครองส่วนท้องถิ่น คือ การปกครองที่รัฐบาลได้กระจายอำนาจไปให้หน่วยปกครองส่วนท้องถิ่น ซึ่งเป็นองค์กรที่มีสิทธิตามกฎหมาย มีพื้นที่และประชากรเป็นของตนเอง ประการสำคัญขององค์กรดังกล่าวจะต้องมีอิสระในการปฏิบัติอย่างเหมาะสม การมอบอำนาจจากส่วนกลางมีวัตถุประสงค์เพื่อให้ประชาชนในท้องถิ่นได้เข้ามามีส่วนร่วมในการปกครองตนเองตามเจตนารมณ์ของการปกครองในระบอบประชาธิปไตย

คัดย่อจากบทความ องค์กรปกครองส่วนท้องถิ่น :พื้นที่ทางการเมืองของประชาชน ชัยพงษ์ สำเนียง





๑. จากข้อความนี้ การปกครองส่วนท้องถิ่นคืออะไร

.....

.....

.....

.....

๒. เหตุใด ส่วนกลางจึงมอบอำนาจให้แก่ท้องถิ่น

.....

.....

.....



# การบริหารราชการแผ่นดิน

## ส่วนกลาง (รวมอำนาจ)

กระทรวง

ทบวง

กรม

## ส่วนภูมิภาค (แบ่งอำนาจ)

จังหวัด

อำเภอ

## ส่วนท้องถิ่น

(กระจายอำนาจ)

- อบจ.

- เทศบาล

- อบต.

- กทม.

- เมืองพัทยา

(รูปแบบพิเศษ)





บทเรียนครั้งต่อไป

# บทบาทและหน้าที่ของ องค์กรปกครองส่วนท้องถิ่น



สามารถดาวน์โหลดข้อมูลได้ที่ [www.dltv.ac.th](http://www.dltv.ac.th)  
รายวิชาสังคมศึกษาฯ ชั้นประถมศึกษาปีที่ ๖