

รายวิชาสังคมศึกษา

รหัสวิชา สด๖๑๐๑

ชั้นประถมศึกษาปีที่ ๖

เรื่อง กฎหมายท้องถิ่น

ครูผู้สอน ครูอาทิตย์ ศรีรุ่ง



กฎหมายท้องถิ่น





จุดประสงค์

นักเรียนวิเคราะห์

กฎหมายท้องถิ่นได้



สำนักงาน
เทศบาลนครอบลราชธานี



องค์การบริหารส่วนตำบลบ้านแห

อาคารเฉลิมพระเกียรติ ๘๐ พรรษา



องค์การบริหารส่วนจังหวัดสงขลา



คำถามชวนคิด



๑



๒



๓



ในชุมชนของนักเรียนมีองค์กรปกครองส่วนท้องถิ่นหรือไม่

หน่วยงานขององค์การบริหารส่วนท้องถิ่น



อ.บ.จ



กรุงเทพมหานครฯ



เทศบาล



เมืองพัทยา



อ.บ.ต

1. ภาพอ.บ.จ. อุดรธานี จาก เพจ ฝ้ายส่งเสริมอาชีพ องค์การบริหารส่วนจังหวัดอุดรธานี
2. ภาพโลโก้กรุงเทพมหานคร จาก <http://logo-th.com/ai/ตรา-กรุงเทพมหานคร/>
3. ภาพเทศบาลนครหาดใหญ่ จาก http://esvector.net/home_es/index.php?option=com_docman&task=doc_details&Itemid=81&gid=2180
4. ภาพเมืองพัทยา https://th.wikipedia.org/wiki/ไฟล์:Pattaya_seal.png
5. ภาพอ.บ.ต ศาลาลัย จาก เพจ องค์การบริหารส่วนตำบลศาลาลัย อ.สามร้อยยอด จ.ประจวบคีรีขันธ์



องค์การบริหารส่วนจังหวัด

องค์กรปกครองส่วนท้องถิ่นที่มีขนาดใหญ่ที่สุด
ของประเทศไทย มีจังหวัดละ ๑ เขตพื้นที่รับผิดชอบ
ครอบคลุมทั้งจังหวัด จัดตั้งขึ้นเพื่อบริการ
สาธารณประโยชน์ในเขตจังหวัด







เทศบาล



เทศบาลนคร



เทศบาลเมือง



เทศบาลตำบล



องค์การบริหารส่วนตำบล

องค์การบริหารส่วนตำบล คือองค์กรปกครองส่วนท้องถิ่นระดับตำบลที่อยู่ใกล้ชิดกับประชาชนมากที่สุด มีพื้นที่เท่ากับตำบลแต่ละตำบล







องค์การบริหารส่วนตำบลโนนแดง

อำเภอบ้านเขว้า จังหวัดชัยภูมิ



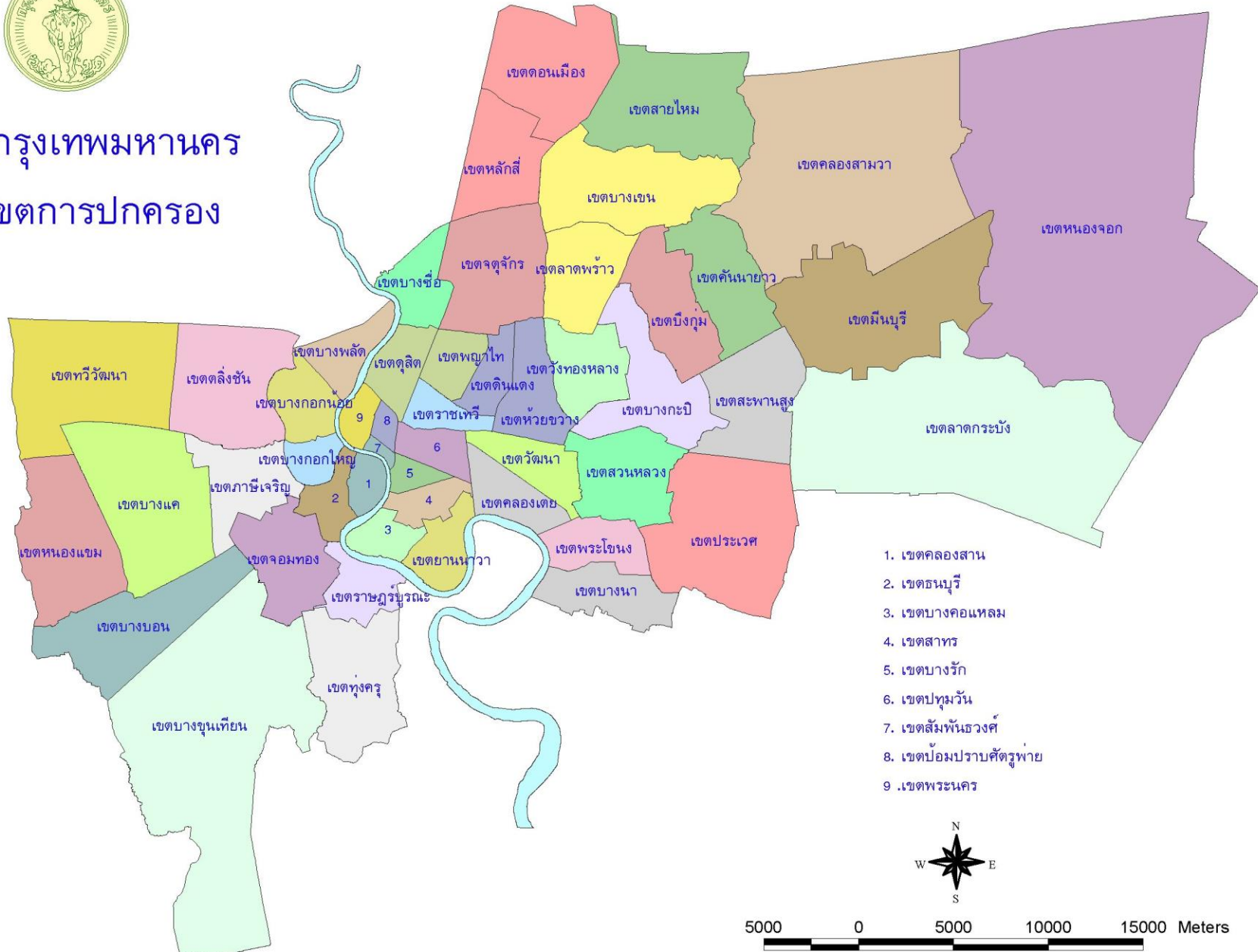
กรุงเทพมหานครฯ

เป็นองค์กรปกครองส่วนท้องถิ่นรูปแบบพิเศษ
ซึ่งทำหน้าที่บริหารเขตการปกครองพิเศษกรุงเทพมหานคร
มีทั้งหมด ๕๐ เขต มีผู้ว่าราชการกรุงเทพมหานคร
เป็นผู้บริหารสูงสุดของกรุงเทพมหานคร





แผนที่กรุงเทพมหานคร แสดงเขตการปกครอง





ซัชชาติ สิทธิพันธุ์
ผู้ว่าราชการกรุงเทพมหานคร



เมืองพัทยา

เป็นองค์กรปกครองส่วนท้องถิ่นรูปแบบพิเศษ
แห่งหนึ่งในจำนวนสองแห่งของประเทศไทย ตั้งอยู่
ในเขตอำเภอบางละมุง จังหวัด จัดตั้งขึ้นตาม
พระราชบัญญัติระเบียบบริหารราชการ
เมืองพัทยา พ.ศ. ๒๕๒๑



PATTAYA city



**กฎหมายของ
หน่วยงานขององค์การ
บริหารส่วนท้องถิ่น**



กฎหมายของ
หน่วยงานขององค์การบริหารส่วนท้องถิ่น

อบจ.

เทศบาล

อบต.

ข้อบัญญัติ อบจ.

เทศบัญญัติ

ข้อบัญญัติ อบต.



**ข้อบัญญัติ
อบจ.**





ข้อบัญญัติ อบจ.

๑. การเก็บภาษีบำรุงองค์การบริหารส่วนจังหวัด
ซึ่งจะเก็บจากสถานค้าปลีกในจังหวัด





ข้อบัญญัติ อบจ.

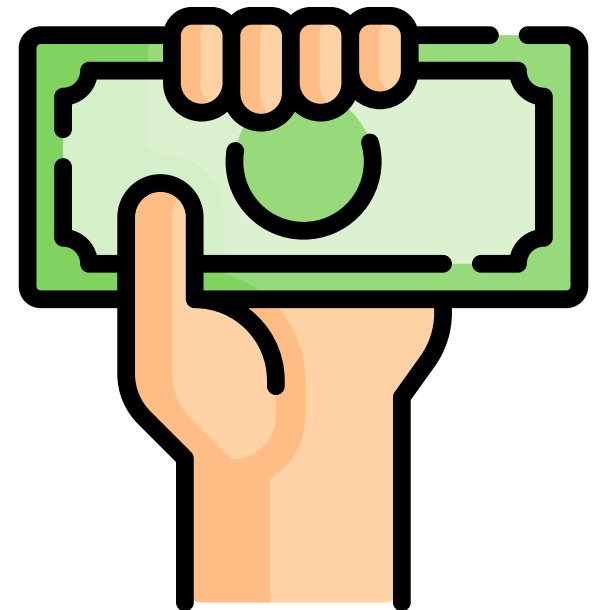
๒. การควบคุม
แหล่งเพาะพันธุ์ยุงลาย





ข้อบัญญัติ อบจ.

๓. การเก็บค่าธรรมเนียมจากผู้ที่ได้รับประโยชน์
จากการให้บริการสาธารณะ
ที่จัดให้มีขึ้น เช่น
ค่าบริการเก็บขยะ



เทศบัญญัติ





เทศบัญญัติที่เทศบาลส่วนใหญ่ออกมาใช้บังคับ

๑. การจัดเก็บภาษี





เทศบัญญัติที่เทศบาลส่วนใหญ่ออกมาใช้บังคับ

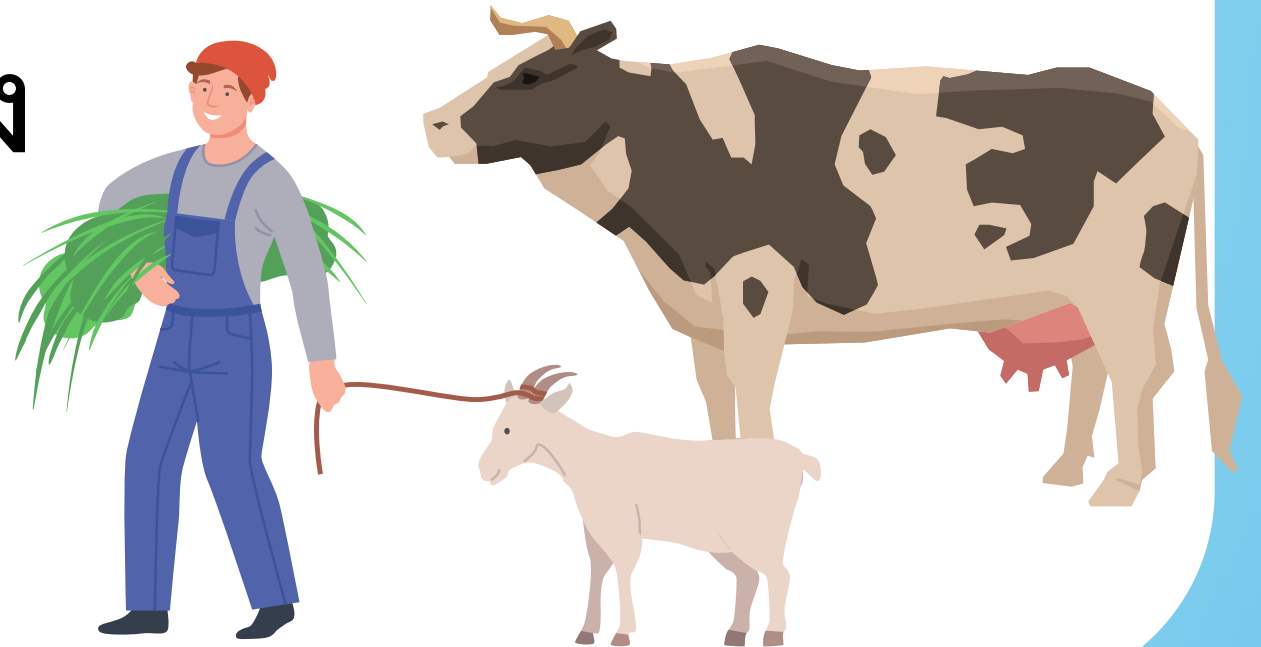
๒.การควบคุมโฆษณา
โดยใช้เครื่องขยายเสียง





เทศบัญญัติที่เทศบาลส่วนใหญ่ออกมาใช้บังคับ

๓. การควบคุมการเลี้ยงสัตว์ และปล่อยสัตว์เลี้ยง





เทศบัญญัติที่เทศบาลส่วนใหญ่ออกมาใช้บังคับ

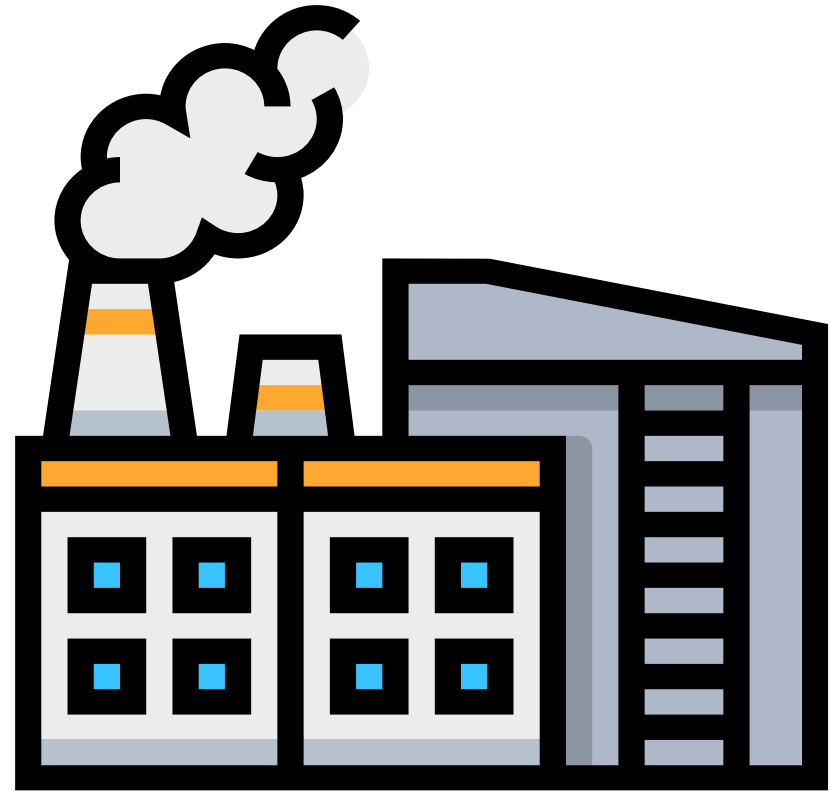
๔. การจำกัดสิ่งปฏิกูล และมูลฝอย





เทศบัญญัติที่เทศบาลส่วนใหญ่ออกมาใช้บังคับ

๕. การควบคุมกิจการที่
เป็นอันตรายต่อสุขภาพ



ข้อบัญญัติ อบต.





ข้อบัญญัติ อบต.

๑. การจำกัดสิ่งปฏิกูล
และขยะมูลฝอย





ข้อบัญญัติ อบต.

๒. การจำหน่ายสินค้าในที่สาธารณะ





ข้อบัญญัติ อบต.

๓. การจำกัด

แหล่งเพาะพันธุ์ยุงลาย



**ประโยชน์ที่ได้รับจาก
การปฏิบัติตาม
ตามกฎหมายท้องถิ่น**





ประโยชน์ที่ได้รับจากการปฏิบัติตน ตามกฎหมายท้องถิ่น

๑. การเสียภาษีบำรุงท้องถิ่นหรือเสียค่าธรรมเนียมต่าง ๆ
ตามข้อบังคับท้องถิ่น ย่อมทำให้ท้องถิ่นมีรายได้
และงบประมาณในการพัฒนาท้องถิ่นในด้านต่างๆ
ให้มีความเจริญ





ประโยชน์ที่ได้รับจากการปฏิบัติตน ตามกฎหมายท้องถิ่น

๒. ประชาชนได้รับการบริการที่ดีจากท้องถิ่น
ท้องถิ่นบางแห่งมีศักยภาพในด้านการบริการประชาชน
ทางด้านคุณภาพการศึกษา โดยการสนับสนุน
ทางด้านบุคลากร อาคารสถานที่ เพื่อส่งเสริม
เยาวชนของท้องถิ่นเป็นผู้ที่มีคุณภาพดี





เกมทาย



จุด
ข

ให้นักเรียนอ่านข้อความ
ที่กำหนดให้ แล้วทำเครื่องหมาย

✓ และ ✗ หน้าข้อความนั้น



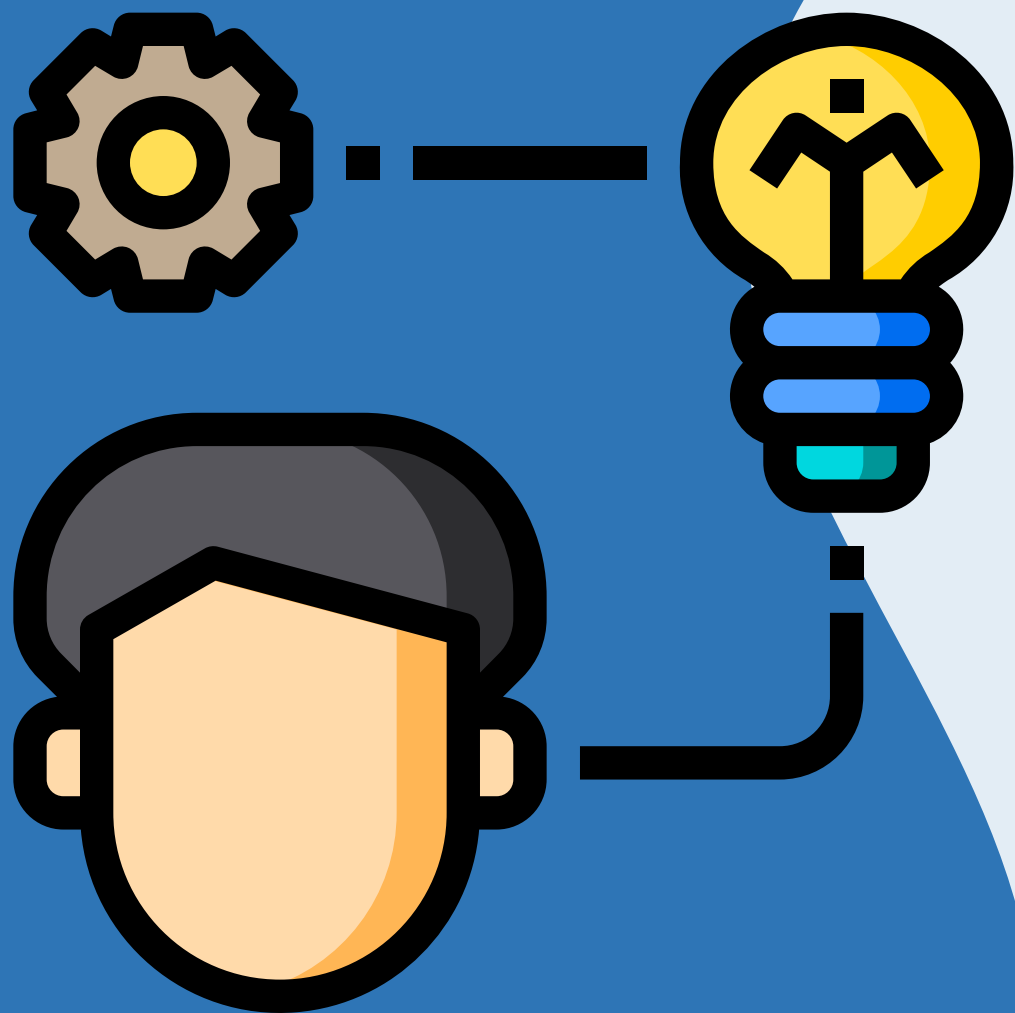
๑.เมืองพัทยา ถือเป็น การปกครองส่วนท้องถิ่นรูปแบบพิเศษ

๒. เทศบัญญัติ คือกฎหมายที่มีการจัดทำโดยเทศบาล

๓. กฎหมายที่องค์การบริหารส่วนจังหวัดเป็นผู้ออก
เรียกว่า ข้อบัญญัติ

๔. การเก็บภาษีบำรุงท้องที่ เป็นหน้าที่ขององค์กร
การปกครองส่วนท้องถิ่น





ครูให้นักเรียนทำใบงาน
เรื่อง กฎหมายท้องถิ่น
ให้นักเรียนเขียนชื่อกฎระเบียบ
ที่บังคับใช้ในชุมชนและ
ยกตัวอย่างกฎระเบียบ



คำชี้แจง

คำชี้แจงกิจกรรมนักเรียน

ครูให้นักเรียนทำใบงาน

เรื่อง กฎหมายท้องถิ่น

ให้นักเรียนเขียนชื่อกฎระเบียบ

ที่บังคับใช้ในชุมชนและยกตัวอย่าง

กฎระเบียบ

คำชี้แจงบทบาทครูปลายทาง

๑. ครูแจกใบงาน เรื่อง กฎหมายท้องถิ่น และอ่านคำสั่งให้นักเรียนฟัง
๒. ครูให้นักเรียนลงมือทำใบงานได้
๓. ครูให้ความช่วยเหลือนักเรียนตามความเหมาะสม



ใบงานที่ ๕ เรื่อง กฎหมายท้องถิ่น



องค์การ
บริหาร
ส่วนจังหวัด



กฎหมายท้องถิ่น



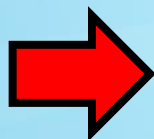
ตัวอย่างกฎระเบียบ



ใบงานที่ ๕ เรื่อง กฎหมายท้องถิ่น



เทศบาล



กฎหมายท้องถิ่น



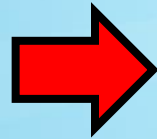
ตัวอย่างกฎระเบียบ



ใบงานที่ ๕ เรื่อง กฎหมายท้องถิ่น



องค์การ
บริหาร
ส่วนตำบล



กฎหมายท้องถิ่น



ตัวอย่างกฎระเบียบ



สรุป

ในการบริหารงานขององค์กรท้องถิ่น เพื่อให้
คนในชุมชนอยู่ร่วมกันอย่างมีความสุขและเกิดความ
เป็นระเบียบ จึงต้องมีเทศบัญญัติข้อบัญญัติองค์การบริหาร
ส่วนจังหวัด ข้อบัญญัติองค์การบริหารส่วนตำบล



บทเรียนครั้งต่อไป



กฎหมายหมั้น และสมรส



สามารถดาวน์โหลดข้อมูลได้ที่ www.dltv.ac.th

รายวิชาสังคมศึกษาฯ ชั้นประถมศึกษาปีที่ ๖