

รายวิชา ภาษาไทย

รหัสวิชา ท๑๖๑๐๑

ชั้นประถมศึกษาปีที่ ๖

ระดับภาษา

ครูผู้สอน ครูชลภักดี คงกำเนียด





สังเกตประโยค

เขาเวียนศิระจนเข้าโรงพยาบาล

แม่ปวดหัวกับปัญหาที่เกิดขึ้น

ยายปวดกบาลเพราะหลานดื้อ





คำถามชวนคิด

คำถาม : คำเหล่านี้มีความหมายเป็นอย่างไร

ศิรชะ

หัว

กบาล

คำตอบ : มีความหมายเหมือนกัน





คำถามชวนคิด

คำถาม : คำใต๋น่่าใช้สื่อสารมากที่สุด เพราะอะไร

ศิรัษะ

หั่ว

กบาล

คำตอบ : คำว่า “ศิรัษะ” เพราะมีความสุภาพ





คำถามชวนคิด

คำถาม : นักเรียนรู้จักคำว่า
“ระดับภาษา” หรือไม่
อย่างไร



คำตอบ : ระดับภาษา คือ
ถ้อยคำภาษาที่มีการสื่อสาร
อย่างมีระดับ



ระดับภาษา



จุดประสงค์การเรียนรู้



๑. **บอก** ลักษณะของภาษาแต่ละระดับได้
๒. **จำแนก** คำและข้อความตามระดับภาษาได้
๓. **บอก** แนวทางการใช้ระดับภาษาที่ถูกต้องได้





คำถามชวนคิด

คำถาม : นักเรียนทราบหรือไม่
“ระดับภาษา” แบ่งได้ทั้งหมด
กี่ระดับ



คำตอบ : การแบ่งระดับภาษา
สามารถแบ่งได้ ๓ ระดับ ดังนี้



ภาษามี ๓ ระดับ ดังนี้

๑. ภาษาระดับทางการ
๒. ภาษาระดับกึ่งทางการ
๓. ภาษาระดับไม่เป็นทางการ



ภาษาระดับทางการ

เป็นภาษาที่มีแบบแผน มีความเป็นทางการ
การใช้ภาษาระดับทางการนี้ ส่วนใหญ่จะพบ
ในการประชุมที่มีพิธีการหรือเอกสารทางการ
เช่น หนังสือราชการ ตำราวิชาการ ฯลฯ



ตัวอย่าง

ภาษาระดับทางการ



๑.	น้ำเป็นส่วนประกอบที่มีปริมาณมากที่สุดในร่างกายมนุษย์
๒.	ปลาจัดเป็นสัตว์เลือดเย็นที่อาศัยอยู่ในแหล่งน้ำซึ่งมีหลายชนิด
๓.	ป่าที่อุดมสมบูรณ์ คือ ป่าที่มีพันธุ์ไม้หลากหลายชนิดและมีสัตว์ป่า

ภาษาระดับกึ่งทางการ

เป็นภาษาที่ลดความเป็นทางการลงมาในระดับหนึ่ง เพื่อให้เกิดความใกล้ชิดระหว่างผู้พูดและผู้ฟัง พบในการประชุมย่อย เช่น การเสวนา การบรรยาย ข่าว หนังสือพิมพ์ ฯลฯ



ตัวอย่าง

ภาษาระดับกึ่งทางการ



๑.	วันนี้ฉันมีขนมมากมายให้พวกเธอได้ทานเล่น
๒.	คนที่คิดโกงย่อมได้รับเวรกรรมที่ตนเองทำไว้อย่างแน่นอน
๓.	สาเหตุที่สังคมไม่เจริญ เพราะมีคนเห็นแก่ตัวเยอะมาก

ภาษาระดับไม่เป็นทางการ

เป็นภาษาที่สนทนาในกลุ่มบุคคล แสดงถึงความเป็นส่วนตัว สนิทสนมคุ้นเคยเป็นอย่างดี เช่น เพื่อนสนิท ครอบครัว ชาวแก๊ง หรือ เฉพาะกลุ่มใดกลุ่มหนึ่งทางสังคมเท่านั้น



ตัวอย่าง

ภาษาระดับไม่เป็นทางการ



๑.	เรื่องนี้เป็นเรื่องกล้วย ๆ ใครก็ทำได้ทั้งนั้นแหละ
๒.	การกินน้ำมีประโยชน์มากเลย แต่ถ้ากินมากก็ไม่ดี
๓.	เธอแกงฉ้นอีกแล้วนะยะ ทำแบบนี้ไม่แฟร์เลย

เปรียบเทียบระดับภาษา

ในการสื่อสาร





เปรียบเทียบระดับภาษา

ไม่เป็นทางการ	กึ่งทางการ	ทางการ
ใบขับขี่	ใบขับขี่	ใบอนุญาตขับขี่
ใบรับรอง	ใบรับรอง	หนังสือรับรอง
ใบสมัครเรียน	ใบสมัครเรียน	ใบสมัครเข้าศึกษาต่อ



เปรียบเทียบระดับภาษา

ไม่เป็นทางการ	กึ่งทางการ	ทางการ
ผ้าเม็ย	ผ้าเม็ย	สามีภรรยา
เผาศพ	ปลงศพ	ฌาปนกิจศพ
โรงหนัง	โรงหนัง	โรงภาพยนตร์



เปรียบเทียบระดับภาษา

ไม่เป็นทางการ	กึ่งทางการ	ทางการ
รถเครื่อง	รถมอเตอร์ไซด์	รถจักรยานยนต์
หมอพื้น	หมอพื้น	ทันตแพทย์
ใส่แมสก์	สวมแมสก์	สวมหน้ากากอนามัย



เปรียบเทียบระดับภาษา

ไม่เป็นทางการ	กึ่งทางการ	ทางการ
เยอะแยะ	มากมาย	จำนวนมาก
แกง	พุดโกหก	พุดเท็จ
โกง	คดโกง	ทุจริต

วิเคราะห์ระดับภาษา

ในการสื่อสาร



ในปัจจุบันปัญหาการทุจริตคอร์รัปชันเป็นปัญหาที่ต้อง
ได้รับการแก้ไขอย่างเร่งด่วน เนื่องจากเป็นอุปสรรคสำคัญ
ต่อการพัฒนาประเทศ



ทางการ



กึ่งทางการ

ไม่เป็นทางการ

ฉันชอบเดินทางด้วยรถไฟ นั่งชมวิวข้างทางและมอง
ธรรมชาติต่าง ๆ เช่น ภูเขา ต้นไม้ แม่น้ำ อีกอย่างที่เป็น
ชิคเนเจอร์บนรถไฟ คือ ไม้ย่าง ส้มตำ เพราะแซ่บมาก ๆ



ทางการ

กึ่งทางการ

ไม่เป็นทางการ



ครูสอนนักเรียนเสมอว่า ให้ตั้งใจเรียน ตั้งใจทำงาน
และหมั่นทบทวนบทเรียนอย่างต่อเนื่อง เพราะจะทำให้
เข้าใจเนื้อหาและเรียนรู้ได้ดี



ทางการ

กึ่งทางการ

ไม่เป็นทางการ



ป่าเบญจพรรณ คือ ป่าที่มีลักษณะเป็นป่าโปร่งและมีต้นไม้ชนิดต่าง ๆ ขึ้นอยู่กระจัดกระจายทั่วไป พื้นดินเป็นดินร่วนปนทราย มีอยู่ทั่วไปตามภาคต่าง ๆ



ทางการ



กึ่งทางการ

ไม่เป็นทางการ

นี่เธอควรตั้งใจทำงานให้ดีกว่านี้นะ ไม่ใช่ทำงานแบบ
ลวก ๆ มาส่ง ทำแบบนี้ก็ขายหน้าเขาหมดสิจ๊ะ ได้โปรดทำ
ให้ดีหน่อยได้ไหม



ทางการ

กึ่งทางการ

ไม่เป็นทางการ



กิจกรรมพัฒนาการเรียนรู้



คำชี้แจงการทำใบงาน

ให้นักเรียนทำใบงานที่ ๒ ระดับภาษา โดยอ่านข้อความ
ในกรอบแล้ววิเคราะห์ว่าเป็นระดับภาษาใด จากนั้น
ตรวจสอบให้ถูกต้อง



คำชี้แจงบทบาทครูปลายทาง

- ๑) แจกใบงานที่ ๒
เรื่อง ระดับภาษา
- ๒) สังเกตการทำงาน of นักเรียน
และให้คำแนะนำเพิ่มเติม
- ๓) ประเมินการจำแนกระดับภาษา

คำชี้แจงกิจกรรมนักเรียน

- ๑) ทำใบงานที่ ๒
เรื่อง ระดับภาษา
- ๒) เมื่อนักเรียนทำใบงานเสร็จแล้ว
ให้ส่งที่ครูประจำชั้น/ครูประจำวิชา
เพื่อตรวจสอบความถูกต้อง



ใบงานที่ ๒



คำชี้แจง ให้นักเรียนอ่านข้อความในกรอบสี่เหลี่ยม จากนั้นวิเคราะห์ว่าเป็นภาษาระดับใด

๑. ป่าชายเลน คือ ระบบนิเวศที่ประกอบไปด้วยพันธุ์พืชและพันธุ์สัตว์หลายชนิด ดำรงชีวิตร่วมกันในสภาพแวดล้อมที่เป็นดินเลน น้ำกร่อย และมีน้ำทะเลท่วมถึงอย่างสม่ำเสมอ

ภาษาระดับทางการ ภาษาระดับกึ่งทางการ ภาษาระดับไม่เป็นทางการ

๒. วันนี้ฉันจะไปเยี่ยมตาที่บ้ายที่บ้านนอก กว่าจะออกจาก กทม. ได้นั้น รถติดแทบแย่แต่สุดท้ายก็ออกมาจากเมืองกรุงได้ ตลอดการเดินทางได้พบเจอธรรมชาติที่สวยงาม

ภาษาระดับทางการ ภาษาระดับกึ่งทางการ ภาษาระดับไม่เป็นทางการ

๓. วงสนทนาของชาวบ้าน ได้กล่าวถึงเรื่อง ความสามัคคีในชุมชน โดยมีข้อสรุปว่า ทุกคนในหมู่บ้านจะต้องร่วมมือร่วมใจกันทำความสะอาดบริเวณทางเข้าหน้าหมู่บ้าน

ภาษาระดับทางการ ภาษาระดับกึ่งทางการ ภาษาระดับไม่เป็นทางการ

๔. น้ำเป็นส่วนประกอบที่มีปริมาณมากที่สุดในร่างกายของมนุษย์ และเป็นตัวกลางสำคัญในการเกิดปฏิกิริยาเคมีในกระบวนการเมตาบอลิซึมของร่างกาย

ภาษาระดับทางการ ภาษาระดับกึ่งทางการ ภาษาระดับไม่เป็นทางการ

๕. ใคร ๆ ก็รู้ว่า วันลอยกระทงตรงกับวันเพ็ญ เดือนสิบสอง ไม่ต้องบอกเลยว่า วันนี้จะมีกิจกรรมลอยกระทง ซึ่งเป็นประเพณีที่สำคัญของคนไทย ที่ทำต่อกันมาตั้งแต่โบราณแล้ว



สรุปการทำกิจกรรม และตรวจสอบความถูกต้อง



แนวคำตอบ ใบงานที่ ๒ ระดับภาษา

ป่าชายเลน คือ ระบบนิเวศที่ประกอบไปด้วยพันธุ์พืช และพันธุ์สัตว์หลายชนิด ดำรงชีวิตร่วมกันในสภาพแวดล้อมที่เป็นดินเลน น้ำกร่อย และมีน้ำทะเลท่วมถึงอย่างสม่ำเสมอ

ระดับทางการ



แนวคำตอบ ใบงานที่ ๒ ระดับภาษา

วันนี้ฉันจะไปเยี่ยมตาที่บ้านนอก กว่าจะออกจาก กทม. ได้นั้น รถติดแทบแย่ แต่สุดท้ายก็ออกมาจาก เมืองกรุงได้ ตลอดการเดินทางได้พบเจอธรรมชาติที่สวยงาม

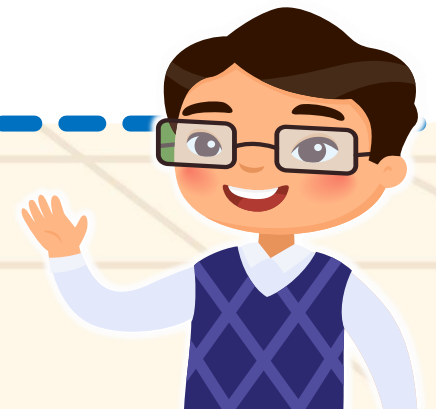
ระดับไม่เป็นการ



แนวคำตอบ ใบงานที่ ๒ ระดับภาษา

วงสนทนาของชาวบ้าน ได้กล่าวถึงเรื่อง ความสามัคคี
ในชุมชน โดยมีข้อสรุปว่า ทุกคนในหมู่บ้านจะต้องร่วมมือ
ร่วมใจกันทำความสะอาดบริเวณทางเข้าหมู่บ้าน

ระดับกึ่งทางการ



แนวคำตอบ ใบงานที่ ๒ ระดับภาษา

น้ำเป็นส่วนประกอบที่มีปริมาณมากที่สุดในร่างกาย
ของมนุษย์ และเป็นตัวกลางสำคัญในการเกิดปฏิกิริยาเคมี
ในกระบวนการเมตาบอลิซึมของร่างกาย

ระดับทางการ



แนวคำตอบ ใบงานที่ ๒ ระดับภาษา

ใคร ๆ เขาก็รู้ว่า วันลอยกระทงตรงกับวันเพ็ญเดือนสิบสอง ไม่ต้องบอกก็เข้าใจว่าวันนี้จะมีกิจกรรมลอยกระทง ซึ่งเป็นประเพณีตั้งแต่โบราณนานมาแล้ว

ระดับไม่เป็นการ



ภาษาแบ่งได้
ทั้งหมด ๓ ระดับ

ภาษาไม่เป็นทางการ
จะใช้เฉพาะกลุ่ม

สรุปความรู้
ระดับภาษา

ระดับภาษาจะแบ่ง
ตามความเหมาะสม

ภาษากึ่งทางการจะ
ไม่เคร่งเท่าทางการ

ภาษาทางการเป็น
ภาษาที่มีแบบแผน





คำถามสรุปบทเรียน



คำถาม : นักเรียนจะนำความรู้เรื่อง ระดับภาษา ไปปรับใช้ในการสื่อสารได้อย่างไร

คำตอบ : ใช้ถ้อยคำภาษาให้ถูกต้องเหมาะสมกับ ระดับบุคคลและกาลเทศะ





บทเรียนครั้งต่อไป

รายวิชา ภาษาไทย ชั้นประถมศึกษาปีที่ ๖

การใช้ระดับภาษา
เพื่อการสื่อสาร





สิ่งที่ต้องเตรียม

- ใบความรู้ เรื่อง การใช้ระดับภาษาเพื่อการสื่อสาร
- ใบงาน เรื่อง การใช้ระดับภาษาเพื่อการสื่อสาร
- บัตรคำ/แถบข้อความ (ถ้ามี)

สามารถดาวน์โหลดได้ที่ www.dltv.ac.th
รายวิชา ภาษาไทย ชั้นประถมศึกษาปีที่ ๖

