

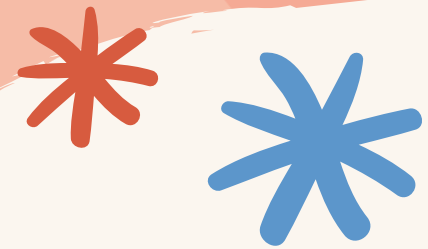
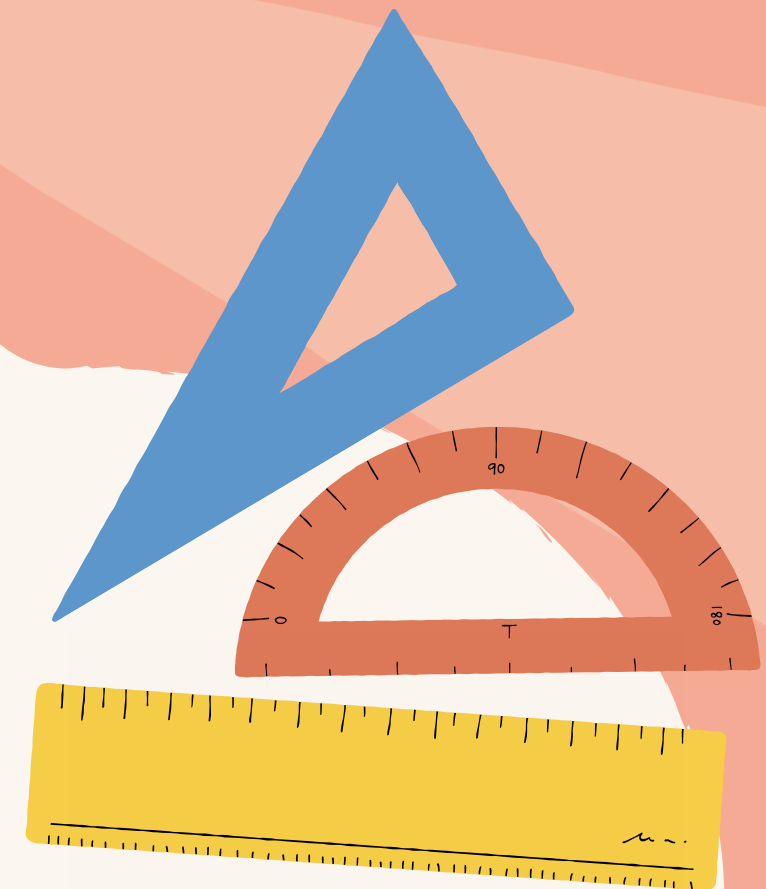
รายวิชา คณิตศาสตร์

รหัสวิชา ค14101

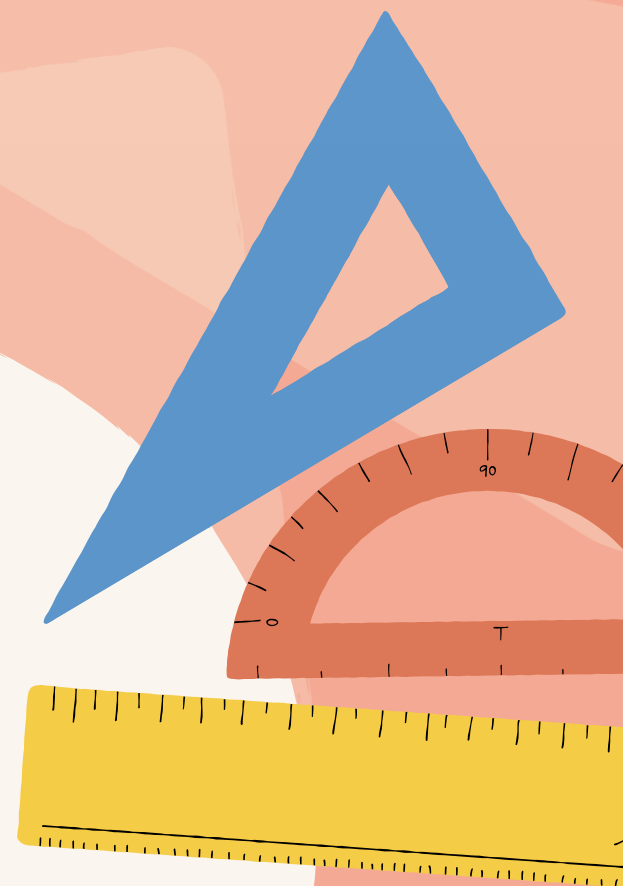
ชั้นประถมศึกษาปีที่ 4

เรื่อง การหารจำนวนนับที่มีตัวหาร
สองหลักที่เป็นจำนวนเต็มสิบ

ครูผู้สอน ครูแพรวนภา ปันฉิม



การหารจำนวนนับที่มีตัวหาร
สองหลักที่เป็นจำนวนเต็มสิบ



จุดประสงค์
การเรียนรู้

หาผลอาหารและแสดงวิธีทำโจทย์
การหารที่ตัวหาร มีสองหลักที่เป็น
จำนวนเต็มสิบ พร้อมทั้งตระหนักถึง
ความสัมพันธ์สมผลของผลหาร

ทฤษฎีบทหารแก่่ง



$$1) 8 \div 8 = 1 \dots\dots\dots$$

$$4) 30 \div 7 \dots\dots\dots \text{ได้ } 4 \text{ เศษ } 2$$

$$2) 12 \div 5 \dots\dots\dots \text{ได้ } 2 \text{ เศษ } 2$$

$$5) 20 \div 5 = 4 \dots\dots\dots$$

$$3) 5 \div 5 = 1 \dots\dots\dots$$

$$6) 15 \div 4 \dots\dots\dots \text{ได้ } 3 \text{ เศษ } 3$$

ลุงมีเงิน 240 บาท นำไปซื้ออาหาร
กล่องละ 20 บาท ลุงซื้ออาหารได้กี่กล่อง

ประโยคสัญลักษณ์ $240 \div 20 = \square$



ตัวอย่าง $240 \div 20 = \square$

วิธีทำ

$$\begin{array}{r} 12 \\ 20 \overline{) 240} \\ \underline{20} \\ 40 \\ \underline{40} \\ 0 \end{array}$$

20×1 สิบบ

20×2 หน่วย

ดังนั้น $240 \div 20 = 12$

ตรวจคำตอบโดยนำ

ผลหาร \times ตัวหาร = ตัวตั้ง

$12 \times 20 = 240$

ตอบ ถุงซื้ออาหารได้ ๑๒ กilo

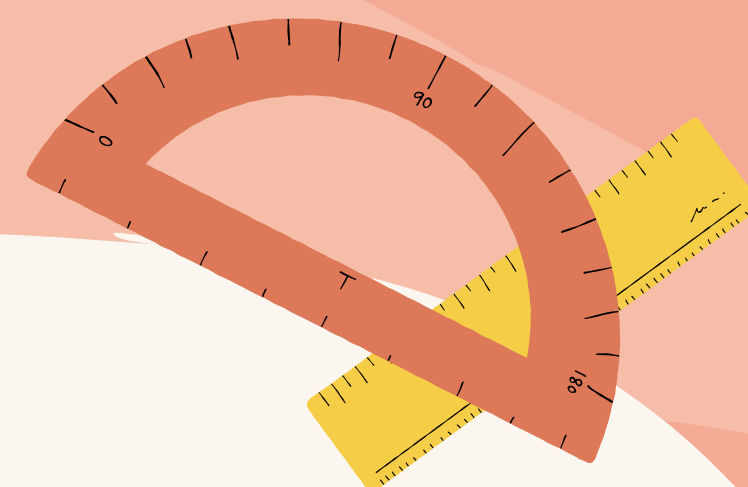


ตรวจคำตอบของการหาร

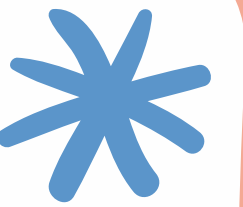
$$(\text{ผลหาร} \times \text{ตัวหาร}) + \text{เศษ} = \text{ตัวตั้ง}$$



แสดงวิธีทำ



$$1) \quad 562 \div 40 = \square$$



วิธีทำ

$$\begin{array}{r} 14 \\ 40 \overline{) 562} \\ \underline{40} \\ 162 \\ \underline{160} \\ 2 \end{array}$$

$$\begin{array}{r} 40 \\ \times 4 \\ \hline 160 \end{array}$$

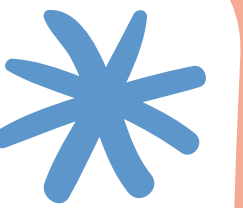
ตอบ ๑๔ เศษ ๒

ดังนั้น $562 \div 40$ ได้ 14 เศษ 2 *

ตรวจคำตอบ

$$\begin{aligned} (14 \times 40) + 2 &= 560 + 2 \\ &= 562 \end{aligned}$$

$$2) 2,053 \div 60 = \square$$



วิธีทำ

$$\begin{array}{r} 34 \\ 60 \overline{) 2053} \\ \underline{180} \\ 253 \\ \underline{240} \\ 13 \end{array}$$

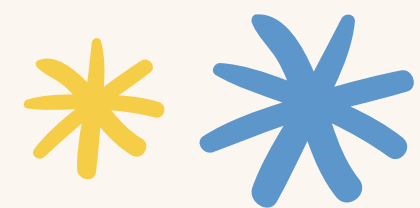
ตอบ ๓๔ เศษ ๑๓

ดังนั้น $2,053 \div 60$ ได้ 34 เศษ 13 *

ตรวจคำตอบ

$$\begin{aligned} (34 \times 60) + 13 &= 2,040 + 13 \\ &= 2,053 \end{aligned}$$

*
แบบฝึกหัดที่ 1.35



(ข้อ 1, 2)



หาผลลัพธ์และตรวจสอบคำตอบ

$$1) 600 \div 50 = \square$$

วิธีทำ

.....
.....
.....
.....
.....
.....
.....

ตอบ

$$2) 1,474 \div 70 = \square$$

วิธีทำ

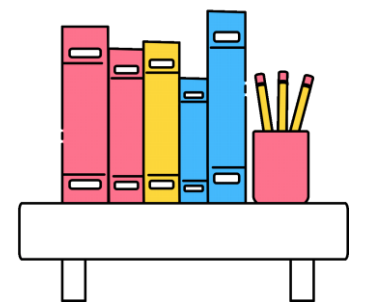
.....
.....
.....
.....
.....
.....
.....

ตอบ

ใบงาน

เรื่อง การหารจำนวนนับที่มีตัวหารสองหลักที่เป็นจำนวนเต็มสิบ

สามารถดาวน์โหลดใบงานได้ที่ www.dltv.ac.th



$$1) \quad 600 \div 50 = \square$$



วิธีทำ

ตอบ



$$2) \quad 1,474 \div 70 = \square$$



วิธีทำ

ตอบ



เฉลยแบบฝึกหัดที่ 1.35

(ข้อ 1)



$$1) \quad 600 \div 50 = \square$$



วิธีทำ

$$\begin{array}{r} 12 \\ 50 \overline{) 600} \\ \underline{50} \\ 100 \\ \underline{100} \\ 0 \end{array}$$

ตรวจคำตอบ

$$12 \times 50 = 600$$

ตอบ ๑๒



$$2) 1,474 \div 70 = \square$$



วิธีทำ

$$\begin{array}{r} 21 \\ 70 \overline{) 1474} \\ \underline{140} \\ 74 \\ \underline{70} \\ 4 \end{array}$$

ตรวจคำตอบ

$$(21 \times 70) + 4 = 1,470 + 4 = 1,474$$

ตอบ ๒๑ เศษ ๔





สรุปบทเรียน



การหารลงตัว พบว่า

ผลหารคูณกับตัวหารจะมีค่าเท่ากับตัวตั้ง

$$\text{ผลหาร} \times \text{ตัวหาร} = \text{ตัวตั้ง}$$





สรุปบทเรียน

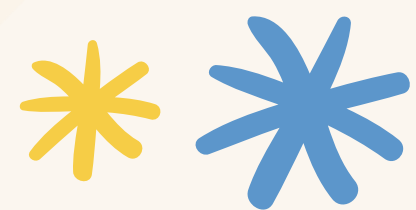


การหารไม่ลงตัว พบว่า ผลหารคูณกับตัวหาร
และบวกกับเศษจะมีค่าเท่ากับตัวตั้ง

$$(\text{ผลหาร} \times \text{ตัวหาร}) + \text{เศษ} = \text{ตัวตั้ง}$$



*
แบบฝึกหัดที่ 1.35



(ข้อ 3, 4)



ใบงาน เรื่อง การหารจำนวนนับที่มีตัวหารสองหลักที่เป็นจำนวนเต็มสิบ

สามารถดาวน์โหลดใบงานได้ที่ www.dltv.ac.th



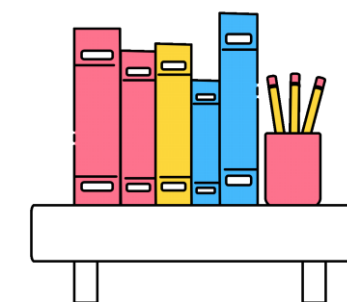
คำชี้แจงบทบาทครูปลายทาง

1. แจกแบบฝึกหัด 1.35 ให้นักเรียน
2. ครูอธิบายคำชี้แจงแต่ละข้อ
3. ครูตรวจสอบความถูกต้องและให้ความช่วยเหลือตามความเหมาะสม



คำชี้แจงกิจกรรมนักเรียน

ให้นักเรียนทำแบบฝึกหัด 1.35



$$3) 880 \div 80 = \square$$

วิธีทำ

.....
.....
.....
.....
.....
.....
.....
.....

ตอบ



$$4) 11,521 \div 90 = \square$$

วิธีทำ

.....
.....
.....
.....
.....
.....
.....
.....

ตอบ





บทเรียนครั้งต่อไป

เรื่อง การหารจำนวนนับที่มีตัวหารสองหลัก
โดยตัวหารไม่เป็นจำนวนเต็มสิบ

สิ่งที่ต้องเตรียม

แบบฝึกหัด 1.36

(สามารถดาวน์โหลดได้ที่ www.dltv.ac.th)

