

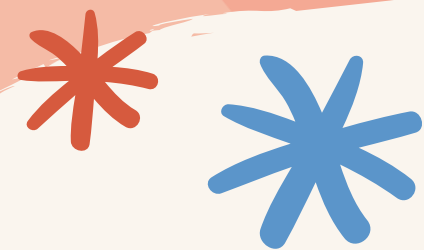
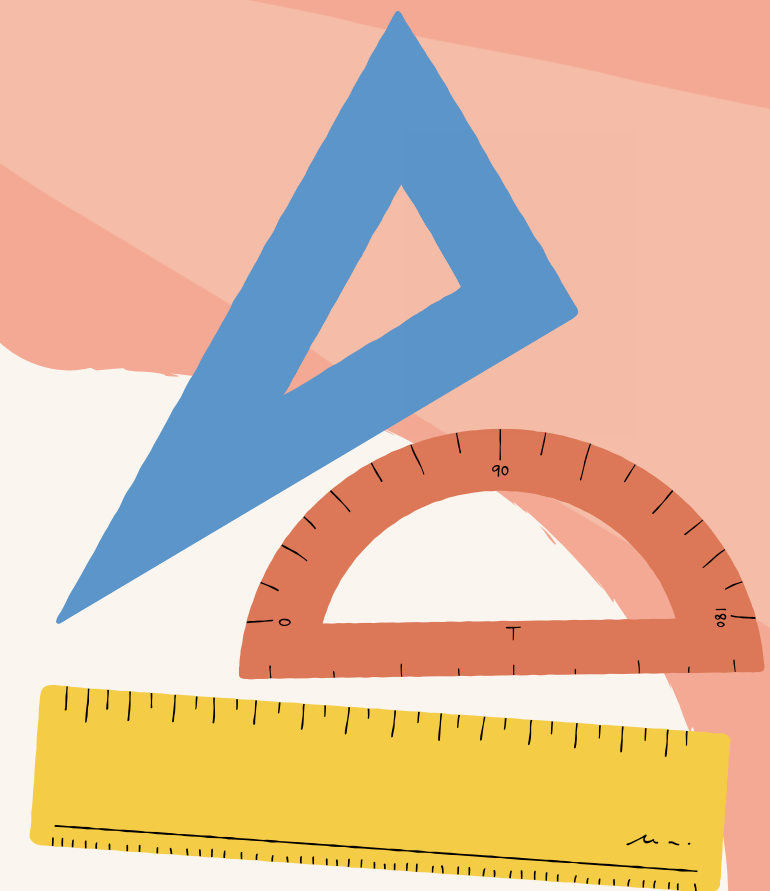
# รายวิชา คณิตศาสตร์

รหัสวิชา ค14101

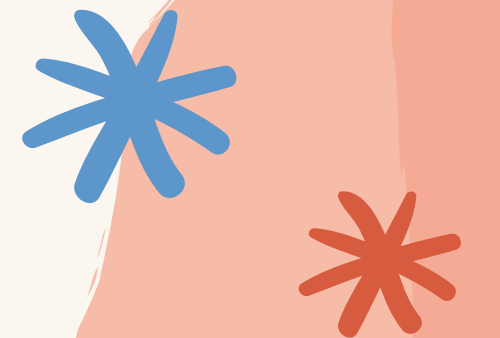
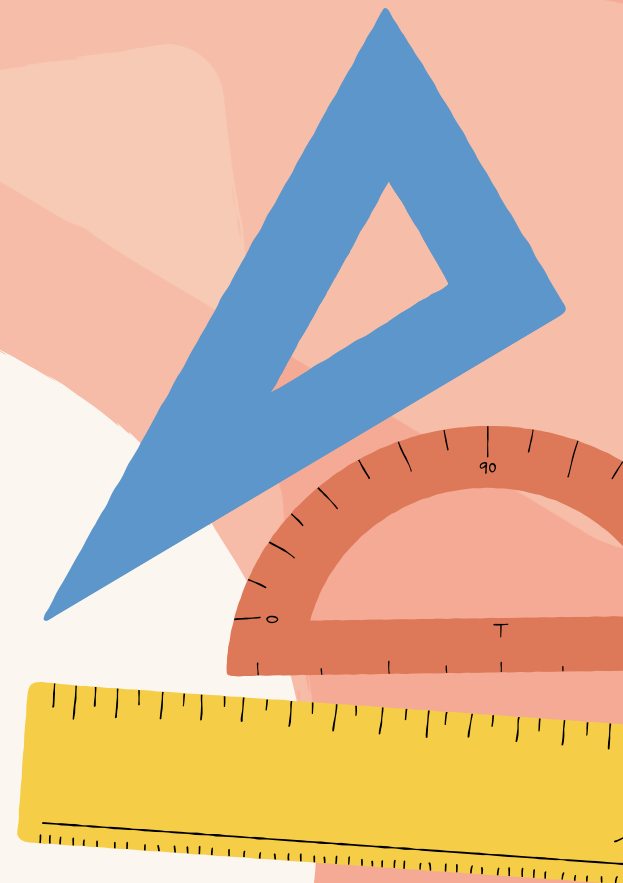
ชั้นประถมศึกษาปีที่ 4

เรื่อง การหารจำนวนนับที่ตัวตั้งมากกว่า 4 หลัก  
และตัวหาร 1 หลัก เป็นการหารไม่ลงตัว โดยใช้หารยาว

ครูผู้สอน ครูแพรวนภา ปันฉิม



การหารจำนวนนับที่ตัวตั้ง  
มากกว่า 4 หลัก และตัวหาร 1 หลัก  
เป็นการหารไม่ลงตัว โดยใช้หารยาว



จุดประสงค์  
การเรียนรู้

หาผลหารจำนวนนับที่ตัวตั้งมากกว่า  
4 หลัก และตัวหาร 1 หลัก  
เป็นการหารที่ไม่ลงตัว โดยการหารยาว

# ทฤษฎีบทหารแก่่ง



1)  $9 \div 2$  ได้ **4** เศษ **1**

4)  $10 \div 4$  ได้ **2** เศษ **2**

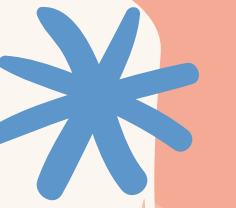
2)  $10 \div 3$  ได้ **3** เศษ **1**

5)  $20 \div 6$  ได้ **3** เศษ **2**

3)  $8 \div 5$  ได้ **1** เศษ **3**

6)  $12 \div 7$  ได้ **1** เศษ **5**

ครูมีดินสออยู่ 134 แท่ง **แบ่ง**ให้นักเรียนที่มี



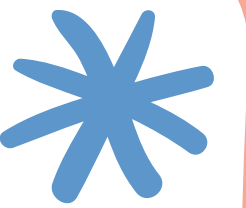
จิตอาสา**คนละเท่า ๆ กัน** จำนวน 8 คน

นักเรียนได้ดินสอคนละกี่แท่ง

ประโยคสัญลักษณ์  $134 \div 8 = \square$



ประโยคสัญลักษณ์  $134 \div 8 = \square$



วิธีทำ

$$\begin{array}{r} 16 \\ 8 \overline{) 134} \\ \underline{8} \phantom{0} \\ 54 \\ \underline{48} \\ 6 \end{array}$$

ดังนั้น  $134 \div 8$  ได้ 16 เศษ 6 \*  


ตรวจคำตอบโดยนำ

(ผลหาร  $\times$  ตัวหาร) + เศษ = ตัวตั้ง

$$\begin{aligned} (16 \times 8) + 6 &= 128 + 6 \\ &= 134 \end{aligned}$$

ครูมีดินสออยู่ 134 แท่ง แบ่งให้นักเรียนที่มี



จิตอาสาคนละแท่ง ๆ กัน จำนวน 8 คน

นักเรียนได้ดินสอคนละแท่ง



นักเรียนได้ดินสอคนละ 16 แท่ง เหลือ 6 แท่ง



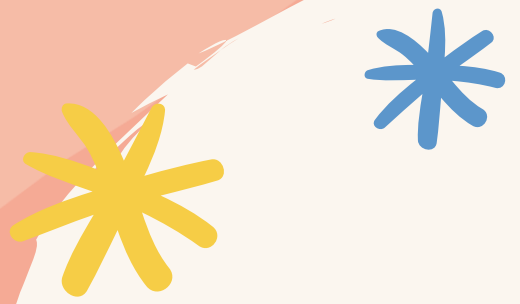
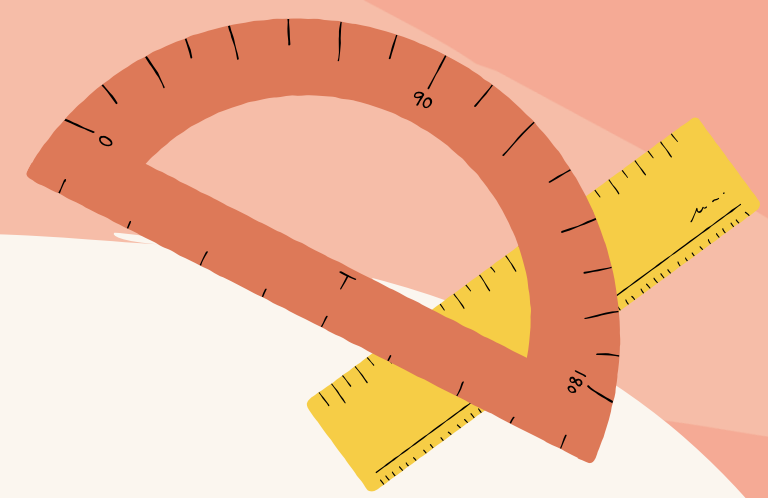
# ตรวจคำตอบของการหาร




$$(\text{ผลหาร} \times \text{ตัวหาร}) + \text{เศษ} = \text{ตัวตั้ง}$$



# แสดงวิธีทำ




$$1) \quad 10,222 \div 3 = \square$$



ดังนั้น  $10,222 \div 3$  ได้  $3,407$  เศษ  $1$  \*

ตรวจคำตอบ

$$\begin{aligned} (3,407 \times 3) + 1 &= 10,221 + 1 \\ &= 10,222 \end{aligned}$$


$$2) \quad 30,434 \div 6 = \square$$

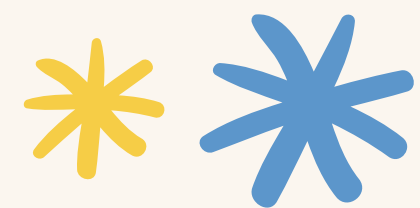


ดังนั้น  $30,434 \div 6$  ได้  $5,072$  เศษ  $2$ \*

ตรวจคำตอบ

$$\begin{aligned} (5,072 \times 6) + 2 &= 30,432 + 2 \\ &= 30,434 \end{aligned}$$

# แบบฝึกหัดที่ 1.33



(ข้อ 3, 4)



## แสดงวิธีหาผลลัพธ์โดยการหารยาว พร้อมตรวจคำตอบ

3.  $411,200 \div 3 = \square$

วิธีทำ .....

.....

.....

.....

.....

.....

.....

.....

.....

.....

.....

.....

ตอบ .....

.....

ตรวจคำตอบ .....

.....

4.  $209,115 \div 8 = \square$

วิธีทำ .....

.....

.....

.....

.....

.....

.....

.....

.....

.....

.....

ตอบ .....

.....

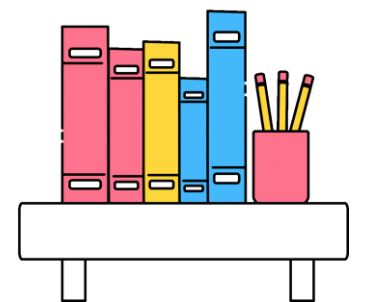
ตรวจคำตอบ .....

.....

## ใบงาน

เรื่อง การหารจำนวนนับที่ตัวตั้งมากกว่า 4 หลัก และตัวหาร 1 หลัก (เป็นการหารไม่ลงตัว โดยใช้หารยาว)

สามารถดาวน์โหลดใบงานได้ที่ [www.dltv.ac.th](http://www.dltv.ac.th)





## แบบฝึกหัดที่ 1.33



$$3) \quad 411,200 \div 3 = \square$$



## แบบฝึกหัดที่ 1.33



$$4) \quad 209,115 \div 8 = \square$$



เฉลย

แบบฝึกหัดที่ 1.33 (ข้อ 3, 4)





# สรุปบทเรียน



การหารจำนวนนับที่ตัวหารเป็นจำนวน 1 หลัก

---

อาจใช้วิธีการหารยาว เริ่มจากจำนวนที่อยู่ทางซ้าย  
โดยอาศัยความสัมพันธ์ของการคูณและการหาร





# สรุปบทเรียน



ตรวจคำตอบของการหา

$$(\text{ผลหาร} \times \text{ตัวหาร}) + \text{เศษ} = \text{ตัวตั้ง}$$



# ใบงาน เรื่อง การหารจำนวนนับที่ตัวตั้งมากกว่า 4 หลัก และตัวหาร 1 หลัก (เป็นการหารไม่ลงตัว โดยใช้หารยาว)

สามารถดาวน์โหลดใบงานได้ที่ [www.dltv.ac.th](http://www.dltv.ac.th)



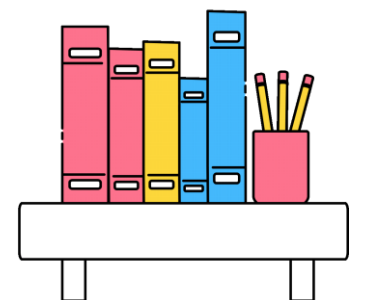
## คำชี้แจงบทบาทครูปลายทาง

1. แจกแบบฝึกหัด 1.33 ให้นักเรียน
2. ครูอธิบายคำชี้แจงแต่ละข้อ
3. ครูตรวจสอบความถูกต้องและให้ความช่วยเหลือตามความเหมาะสม

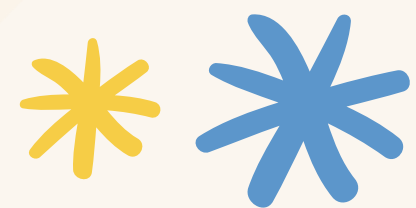


## คำชี้แจงกิจกรรมนักเรียน

ให้นักเรียนทำแบบฝึกหัด 1.33



\*  
แบบฝึกหัดที่ 1.33



(ข้อ 5, 6)



5.  $446,425 \div 3 = \square$

วิธีทำ .....

.....

.....

.....

.....

.....

.....

.....

.....

.....

ตอบ .....

.....

ตรวจคำตอบ .....

.....

6.  $280,888 \div 9 = \square$

วิธีทำ .....

.....

.....

.....

.....

.....

.....

.....

.....

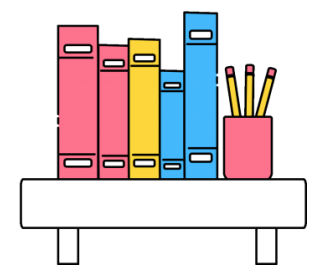
.....

ตอบ .....

.....

ตรวจคำตอบ .....

.....







# บทเรียนครั้งต่อไป

เรื่อง การหารจำนวนนับที่ตัวตั้งมากกว่า 4 หลัก  
และตัวหาร 1 หลัก เป็นการหารไม่ลงตัว โดยใช้หารสั้น

สิ่งที่ต้องเตรียม

แบบฝึกหัด 1.34

(สามารถดาวน์โหลดได้ที่ [www.dltv.ac.th](http://www.dltv.ac.th))

