

รายวิชาประวัติศาสตร์

รหัสวิชา ส๑๖๑๐๒ ชั้นประถมศึกษาปีที่ ๖

เรื่อง พัฒนาการของ สหพันธรัฐมาเลเซีย

ครูผู้สอน ครูกฤตพงศ์ พ่วงประสงค์





Malaysia
Truly Asia

SHARP



สื่อวีดิทัศน์ใช้เพื่อการศึกษาเท่านั้น

ขอขอบคุณสื่อวีดิทัศน์

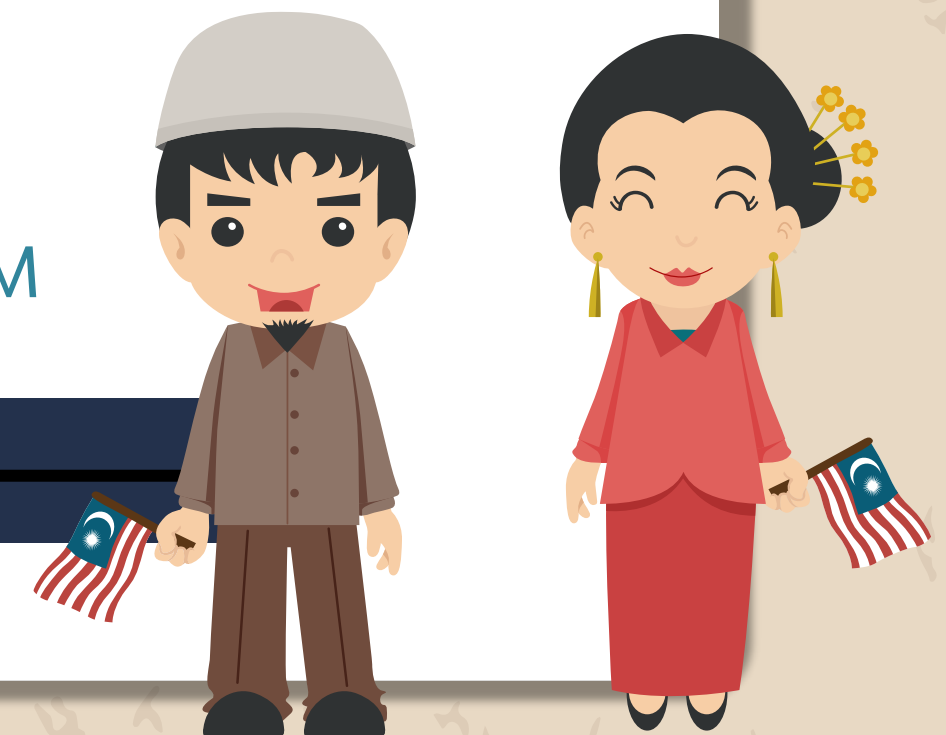
Award-winning video "AMAZING" (4K)

เผยแพร่โดย: Malaysia Truly Asia

กระทรวงการท่องเที่ยว ศิลปะ และวัฒนธรรมสหพันธรัฐมาเลเซีย

เผยแพร่วันที่ ๕ กรกฎาคม ๒๕๖๔

ที่มา <https://www.youtube.com/watch?v=AoXYmfBurUM>





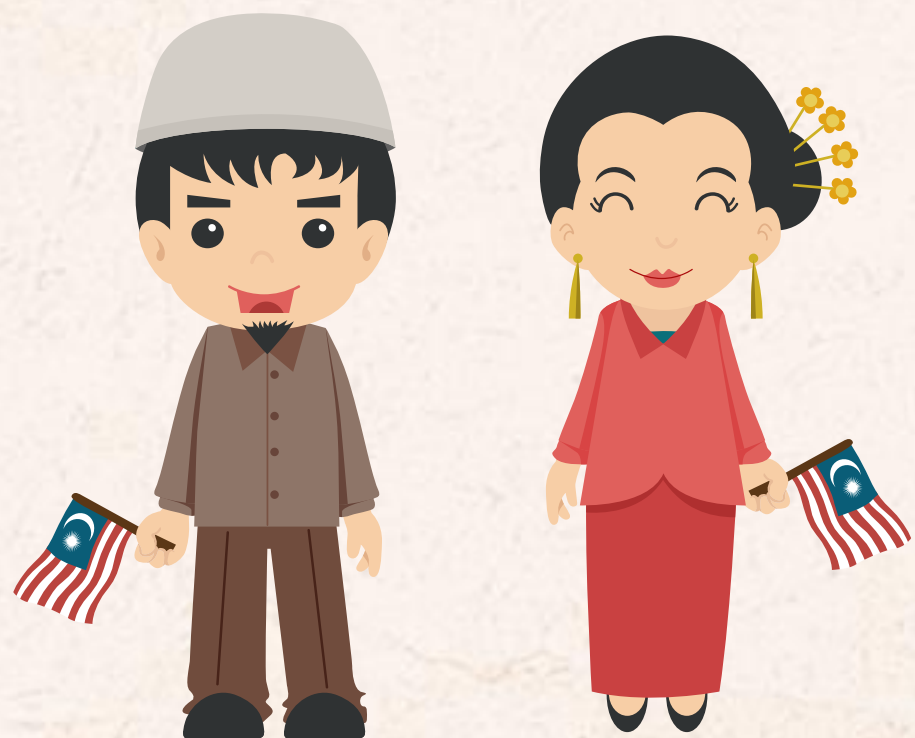


จุดประสงค์การเรียนรู้

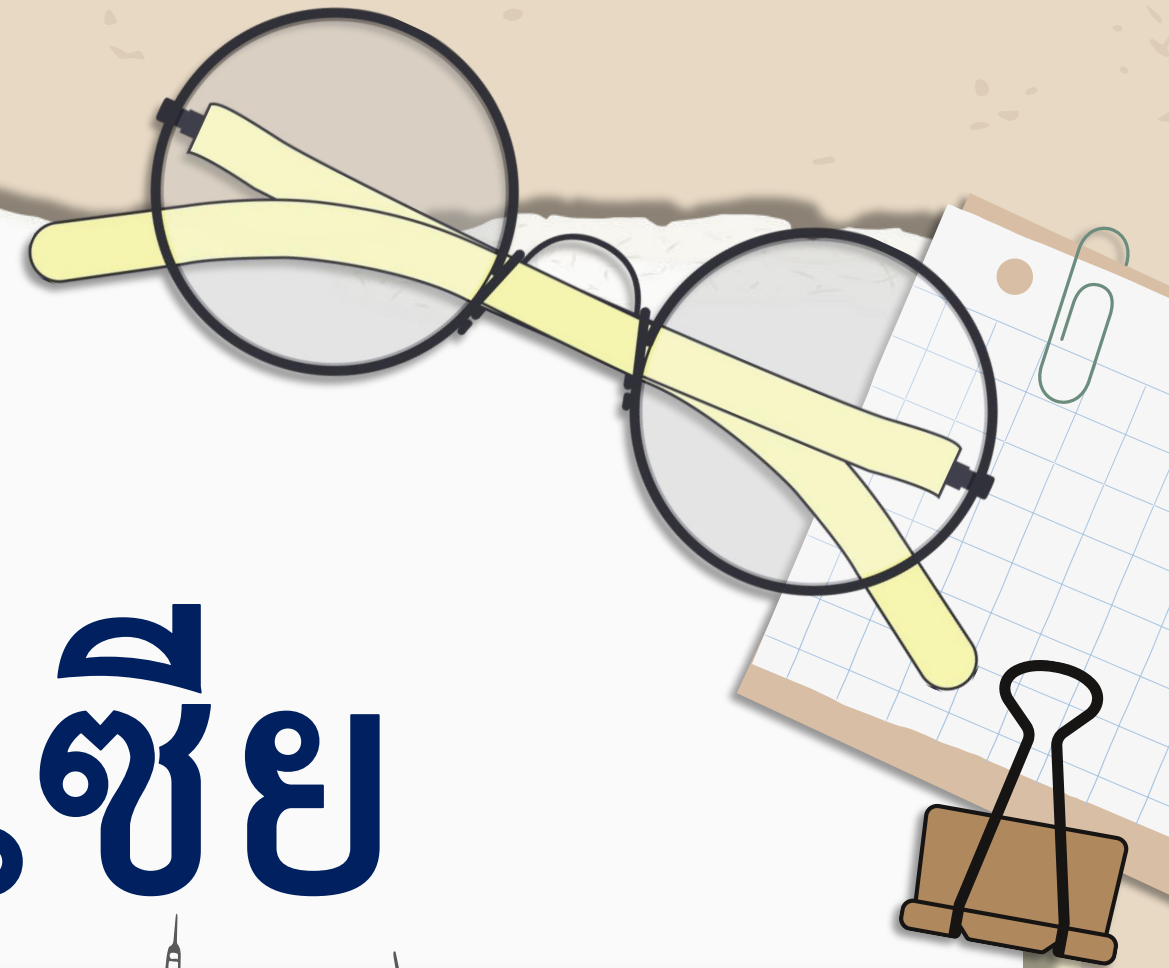
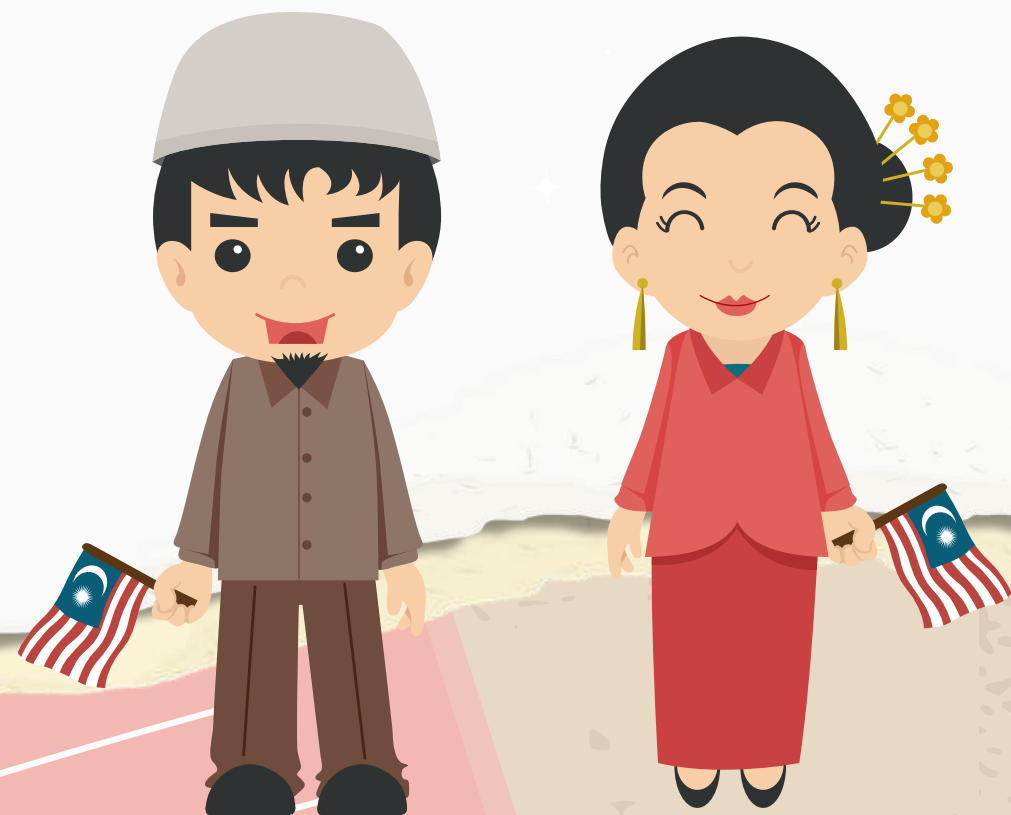
มีความรู้ความเข้าใจ และเกิดทักษะในการนำเสนอข้อมูล

รวมทั้งเห็นความสำคัญของการสืบค้น

เกี่ยวกับสหพันธรัฐมาเลเซีย



สหพันธ์รัฐมาเลเซีย





มาเลเซีย / MALAYSIA



สื่อวีดิทัศน์ใช้เพื่อการศึกษาเท่านั้น

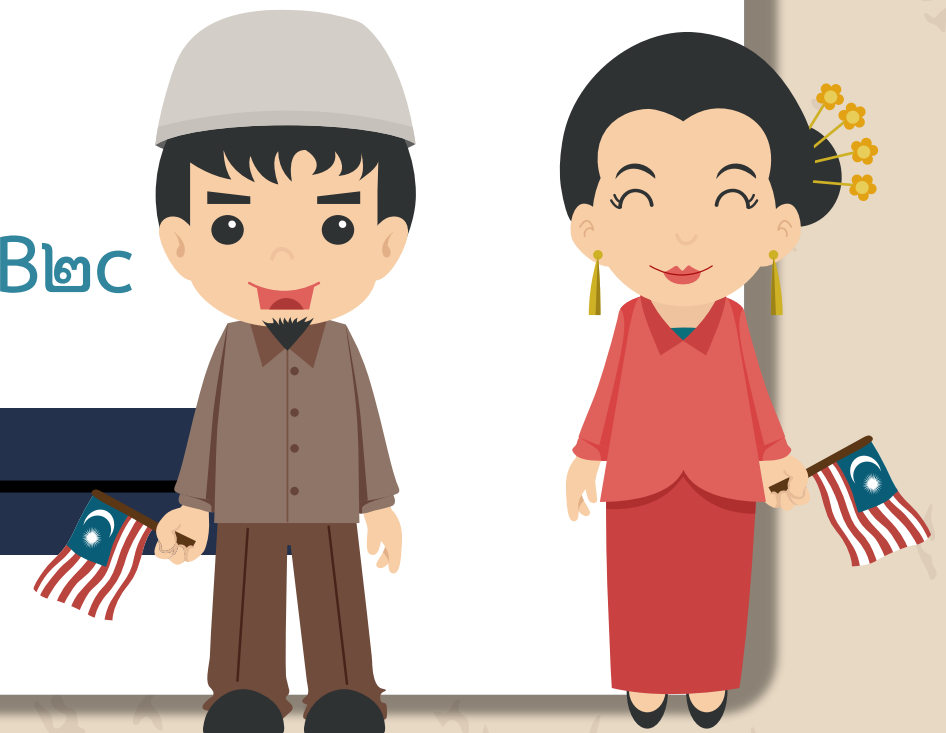
ขอขอบคุณสื่อวีดิทัศน์

ASEAN ตอน ประเทศมาเลเซีย Malaysia สังคมฯ ป.๖

เผยแพร่โดย: DLIT Resources คลังสื่อการสอน

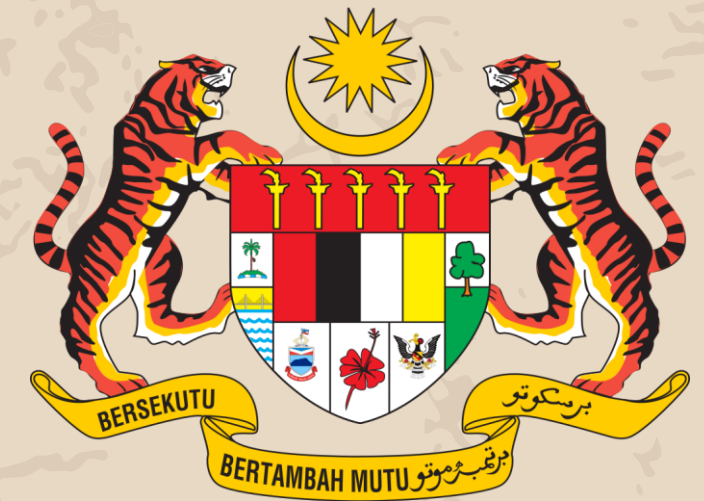
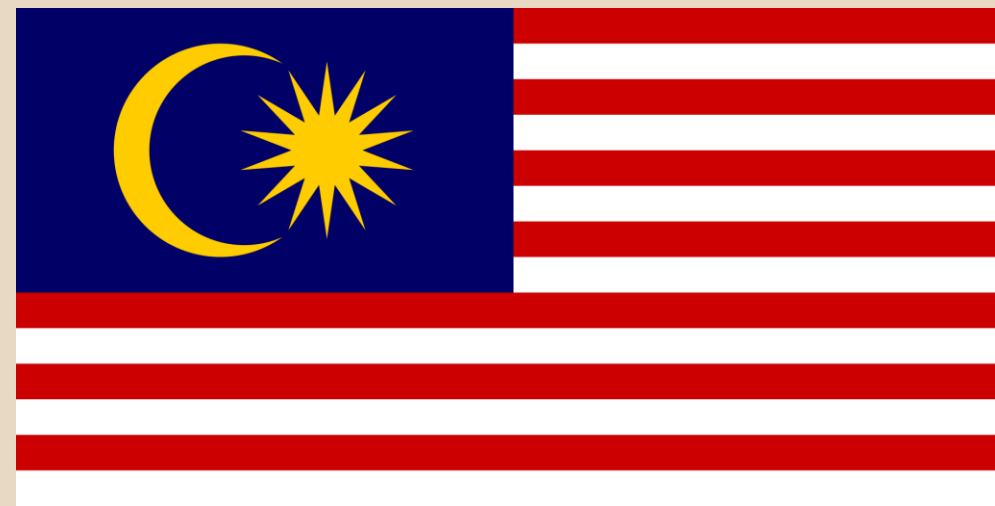
เผยแพร่วันที่ ๒ มีนาคม ๒๕๕๙

ที่มา <https://www.youtube.com/watch?v=zDrfvh๙TB๒c>





สหพันธรัฐมาเลเซีย



เมืองหลวง: กรุงกัวลาลัมเปอร์

ศาสนาหลัก: ศาสนาอิสลาม

ประชากร: ๓๒,๗๗๐,๐๐๐ คน (ประมาณ)

สกุลเงิน: ริงกิต

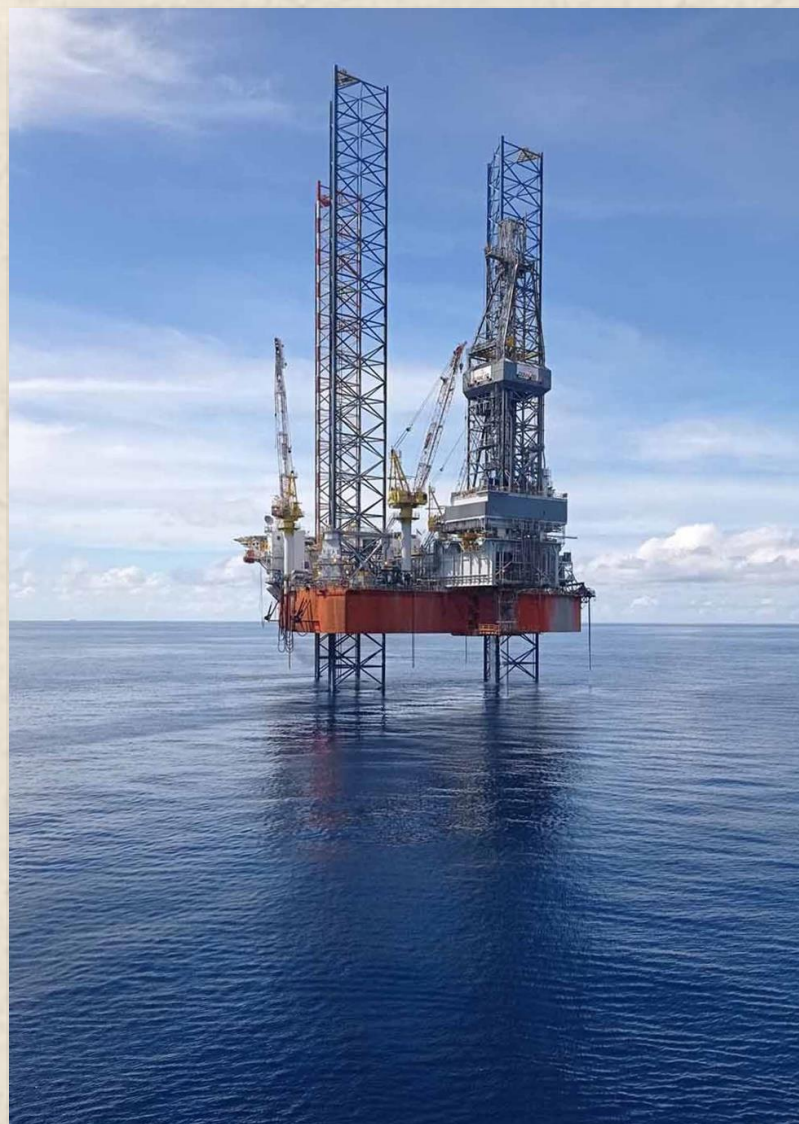




ด้านเศรษฐกิจ



ยางพารา
ปาล์มน้ำมัน



น้ำมันดิบ
ก๊าซธรรมชาติ



อุตสาหกรรมฮาลาล



ด้านสังคม



ภูมิบุตร หรือ ภูมิบุตรา แปลว่า "ลูกของแผ่นดิน"





ด้านสังคม

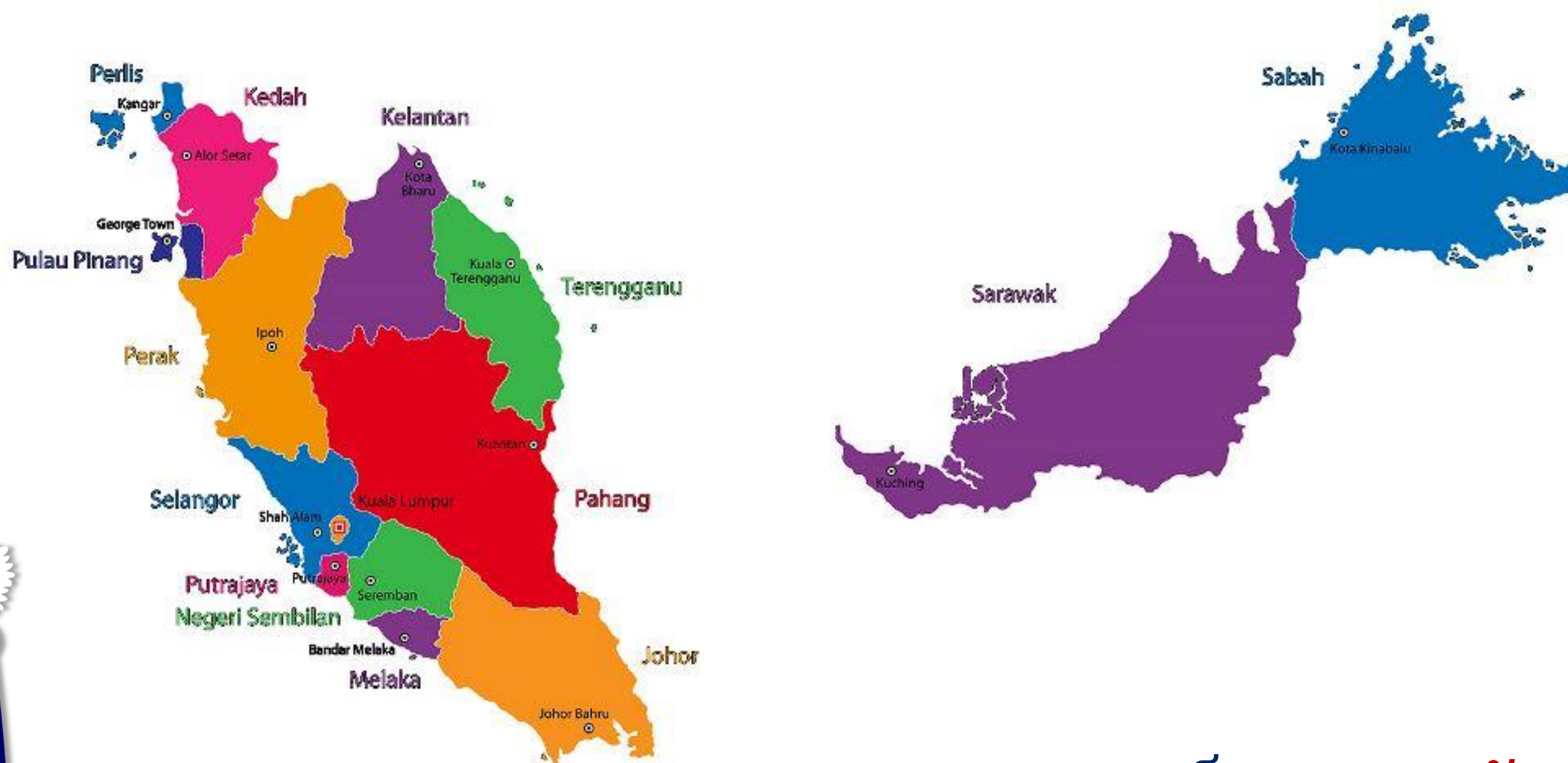


“พหุวัฒนธรรม” ชาวมลายู ชาวจีน ชาวอินเดีย และชนพื้นเมือง





ด้านการเมืองการปกครอง



ระบบการปกครองเป็นแบบสหพันธรัฐ





ความสัมพันธ์ไทย-มาเลเซีย

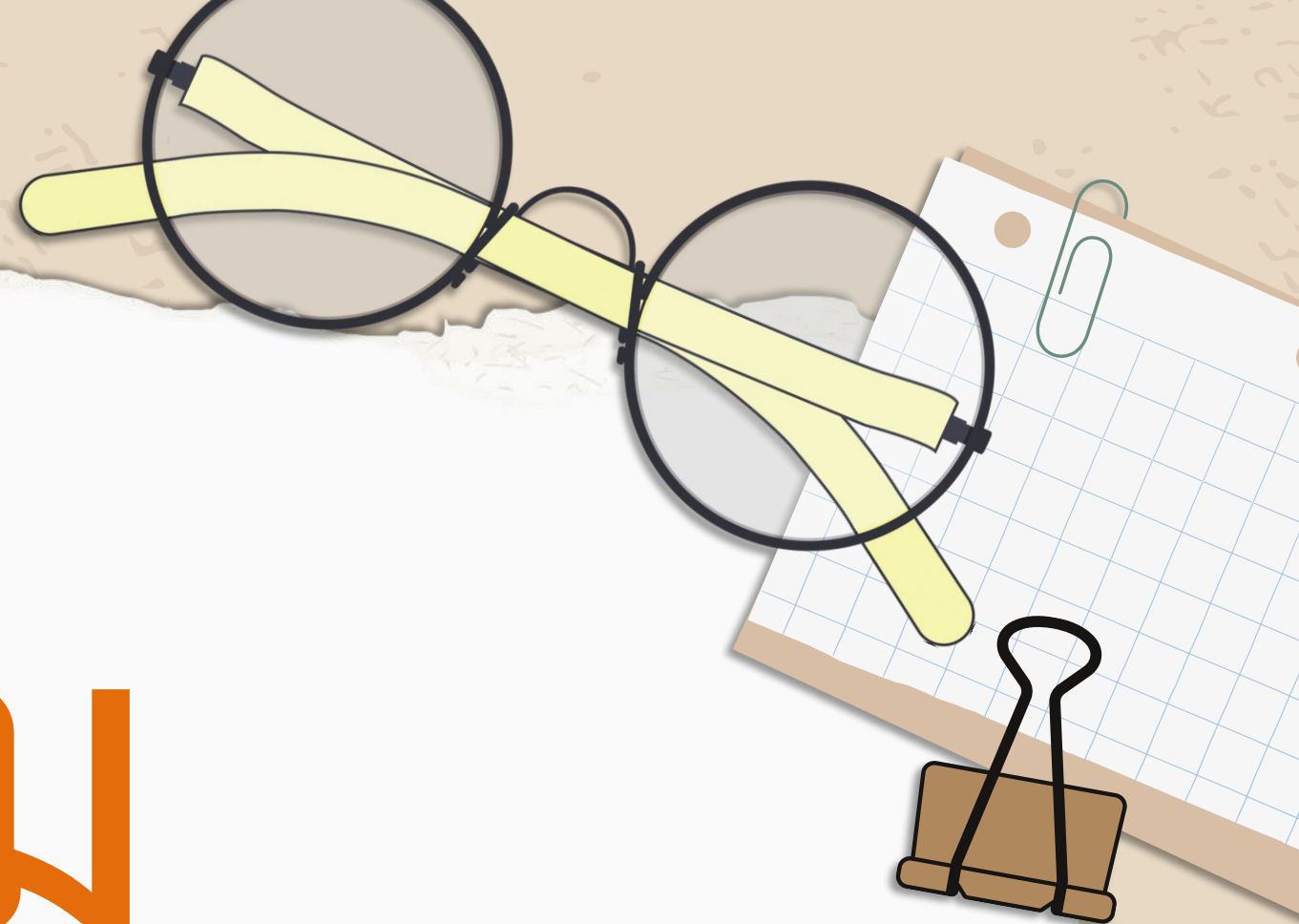
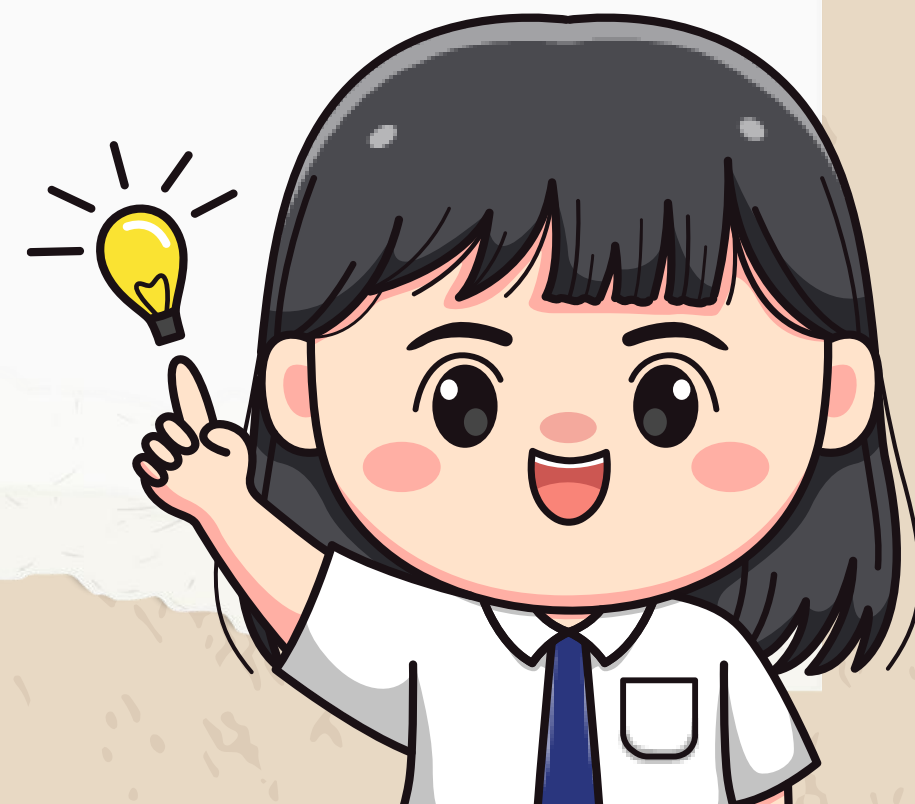


ชาวมลายูเชื้อสายไทย ชาวโอริงเซียม หรือชาวสยาม



กิจกรรม

“ไอคอน เอกลักษณ์มาเลเซีย”



รูปแบบกิจกรรม

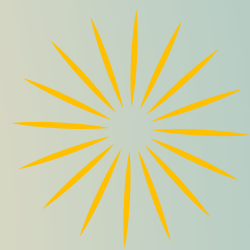
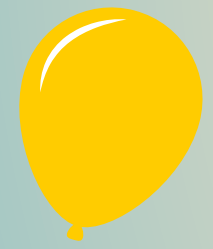
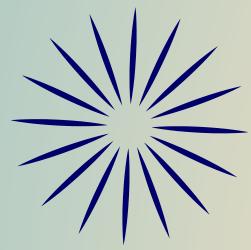
๑. ให้นักเรียนวาดไอคอน **เอกลักษณ์**ของประเทศไทยมาเลเซีย
โดยใช้ความคิดสร้างสรรค์ พร้อมนำเสนอ
๒. นักเรียนร่วมแลกเปลี่ยนความรู้ร่วมกัน





แลกเปลี่ยนเรียนรู้ร่วมกัน

“ไอคอน เอกลักษณ์มาเลเซีย”



ใบงานที่ ๔ เรื่อง พัฒนาการของสหพันธรัฐมาเลเซีย
หน่วยการเรียนรู้ที่ ๒ เรื่อง เพื่อนบ้านของเรา
แผนการจัดการเรียนรู้ที่ ๔ เรื่อง พัฒนาการของสหพันธรัฐมาเลเซีย
รายวิชา ประวัติศาสตร์ รหัสวิชา ส๑๖๑๐๒ ภาคเรียนที่ ๑ ชั้นประถมศึกษาปีที่ ๖

คำชี้แจง ตอนที่ ๑ ให้นักเรียนเติมข้อความในช่องว่างให้สมบูรณ์

๑. สหพันธรัฐมาเลเซียมีอาณาเขตติดต่อกับประเทศใดบ้าง

.....
.....

๒. สหพันธรัฐมาเลเซียมีอาณาเขตติดต่อกับบริเวณใดของประเทศไทย

.....
.....

คำชี้แจง ตอนที่ ๒ ให้นักเรียนสืบค้นเกี่ยวกับสภาพเศรษฐกิจ สังคม การเมืองการปกครอง

ประเทศมาเลเซีย	อดีต	ปัจจุบัน
เศรษฐกิจ		
สังคม		
การเมืองการปกครอง		



ใบงานที่ ๔

พัฒนาการของสหพันธรัฐมาเลเซีย

คำชี้แจงกิจกรรม ผู้เรียน

นักเรียนศึกษาสื่อ PowerPoint และทำใบงานที่ ๔

คำชี้แจงกิจกรรม ครูปลายทาง

๑. ครูแจกใบงานให้นักเรียน
๒. ครูอ่านคำสั่งในใบงาน
๓. ครูกำกับดูแลนักเรียนตามความเหมาะสม



คำชี้แจง ตอนที่ ๑ ให้นักเรียนเติมข้อความในช่องว่างให้สมบูรณ์

๑. สหพันธรัฐมาเลเซียกัมพูชามีอาณาเขตติดต่อกับประเทศใดบ้าง

.....

.....

๒. สหพันธรัฐมาเลเซียกัมพูชามีอาณาเขตติดต่อกับบริเวณใดของประเทศไทย

.....

.....



คำชี้แจง ตอนที่ ๒ ให้นักเรียนสืบค้นเกี่ยวกับสภาพเศรษฐกิจ

สังคม การเมืองการปกครอง

ประเทศมาเลเซีย	อดีต	ปัจจุบัน
เศรษฐกิจ		
สังคม		
การเมืองการปกครอง		



แลกเปลี่ยนความรู้

ใบงานที่ ๕ พัฒนาการของสหพันธรัฐมาเลเซีย



คำชี้แจง ตอนที่ ๑ ให้นักเรียนเติมข้อความในช่องว่างให้สมบูรณ์

๑. สหพันธรัฐมาเลเซียมีอาณาเขตติดต่อกับประเทศใดบ้าง

อินโดนีเซีย บรูไนฯ สิงคโปร์ และไทย

๒. สหพันธรัฐมาเลเซียมีอาณาเขตติดต่อกับบริเวณใดของประเทศไทย

สตูล สงขลา ยะลา และนราธิวาส



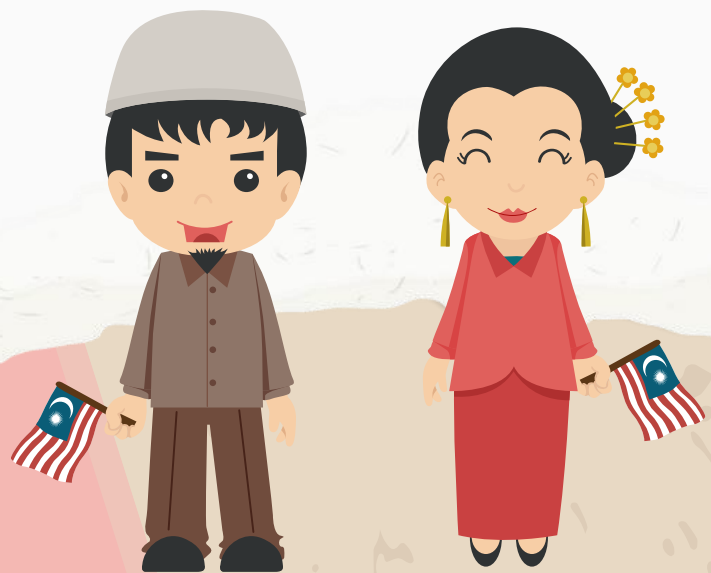
คำชี้แจง ตอนที่ ๒ ให้นักเรียนสืบค้นเกี่ยวกับสภาพเศรษฐกิจ

สังคม การเมืองการปกครอง

ประเทศมาเลเซีย	อดีต	ปัจจุบัน
เศรษฐกิจ	เกษตรกรรมเป็นหลัก	สินค้าเกษตร ปิโตรเลียม อุตสาหกรรม
สังคม	กฎหมายคนเชื้อชาติมาเลย์เป็น พลเมืองชั้นหนึ่ง ส่วนคนเชื้อชาติอื่น เป็นพลเมืองชั้นสอง	เป็นสังคมพหุวัฒนธรรม นับถือศาสนาอิสลามมากที่สุด
การเมืองการปกครอง	รัฐอิสระหลาย ๆ รัฐ	ปกครองแบบสหพันธรัฐ

วันนี้นักเรียน

ได้เรียนรู้สิ่งใดบ้าง



บทเรียนครั้งต่อไป

ความเหมือนและแตกต่างกันของ

ประเทศเพื่อนบ้าน

