

รายวิชา สังคมศึกษา

รหัส ส๑๕๑๐๑ ชั้นประถมศึกษาปีที่ ๕

เรื่อง ความแตกต่างของวัฒนธรรม
ที่มีผลต่อการดำเนินชีวิต

ครูผู้สอน ครูณรงค์ สุขเจริญ

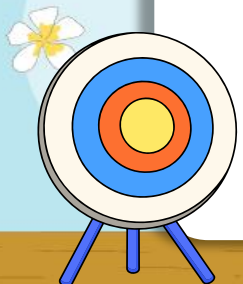


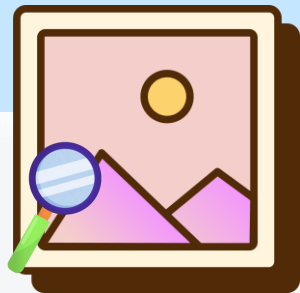
ความแตกต่างของวัฒนธรรม ที่มีผลต่อการดำเนินชีวิต



จุดประสงค์การเรียนรู้

๑. สามารถอธิบายและยกตัวอย่างความแตกต่างของวัฒนธรรม
ที่มีผลต่อการดำเนินชีวิต
๒. วิเคราะห์และเปรียบเทียบความแตกต่างของวัฒนธรรมที่มีผล
ต่อการดำเนินชีวิต
๓. ตระหนักถึงความแตกต่างของวัฒนธรรมที่มีผลต่อการดำเนินชีวิต
ของคนไทยในปัจจุบันได้





ให้นักเรียนดูภาพและ ตอบคำถาม





พิธีสู่ขวัญข้าว



แห่เทียน



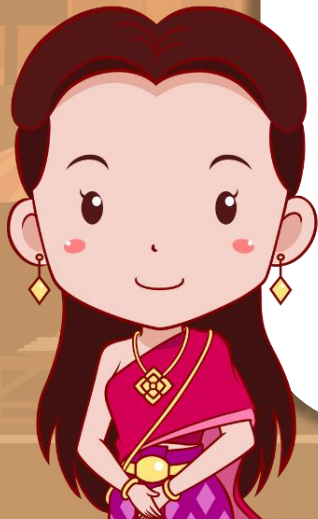
ไหลเรือไฟ



ลอยโคม

คำถามชวนคิด

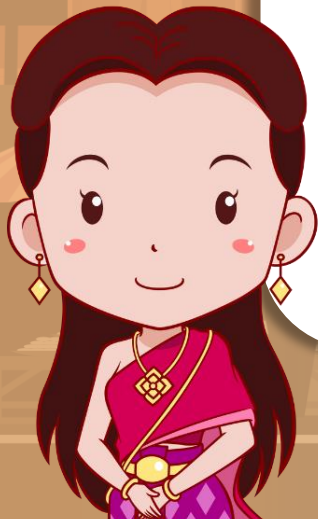
การที่นักเรียนได้เข้าร่วมประเพณี
สำคัญในท้องถิ่น มีผลต่อ
การดำเนินชีวิตด้านใด



แนวคำตอบ

ด้านศาสนา

ด้านการดำเนินชีวิต





วัฒนธรรม

วัฒนธรรม คือ วิถีแห่งการดำรงชีวิตของคนในสังคม
เช่น การกิน การอยู่ การแต่งกาย อาหาร ประเพณี
ศิลปะแขนงต่าง ๆ



วัฒนธรรม

เป็นสิ่งที่สืบทอดกันมาเป็นเวลานาน โดยสิ่งนั้น
เป็นสิ่งที่ดีงาม วัฒนธรรมจึงเป็นสิ่งที่มีความค่าต่อ
การดำเนินชีวิต



ความแตกต่างของวัฒนธรรมที่มีผลต่อการดำเนินชีวิต

๑. ศาสนา
๒. ภาษาไทย
๓. วิถีเกษตรกรรม
๔. รูปแบบการดำเนินชีวิตและบุคลิกภาพ
๕. ศิลปกรรมแขนงต่าง ๆ



๑. ศาสนา



ศาสนามีความสำคัญอย่างยิ่งต่อ
การดำเนินชีวิต คนไทยส่วนใหญ่
จะนับถือศาสนาพุทธ

ความแตกต่างของวัฒนธรรมที่มีผลต่อการดำเนินชีวิต



นอกจากนี้ ในสังคมไทยยังมีผู้นับถือศาสนาและความเชื่ออื่น ๆ อีกด้วย เช่น ศาสนาคริสต์ ศาสนาอิสลาม



ศาสนาคริสต์



ศาสนาอิสลาม

ความแตกต่างของวัฒนธรรมที่มีผลต่อการดำเนินชีวิต



ซึ่งแต่ละศาสนาล้วนมีหลัก
คำสอน ขนบธรรมเนียม
ประเพณี ความเชื่อ
พิธีกรรม ที่แตกต่างกันไป



๒. ภาษาไทย

ก บ ข ค ต ฆ ง จ
ฉ ช ซ ฌ ญ ฎ ฏ ฐ ฑ ฒ
ช ฌ ฌ ด ต ถ ท ฑ
น บ ป ผ ฝ พ ฟ ภ
ม ย ร ล ว ศ ษ ส
ห ฬ อ ฮ

ภาษาเป็นเครื่องมือ
ในการสื่อสารข้อมูลต่าง ๆ



๒. ภาษาไทย



ภาษาไทยเป็นภาษาประจำชาติ
มีความเป็นเอกลักษณ์ ภาษาไทย
สื่อความหมายได้ชัดเจน
มีความไพเราะ สละสลวย

ความแตกต่างของวัฒนธรรมที่มีผลต่อการดำเนินชีวิต



นอกจากการติดต่อสื่อสารด้วยการใช้
ภาษาไทยกลางแล้ว ประเทศไทยยังมี
ภาษาและสำเนียงในแต่ละท้องถิ่นที่
ยังคงมีการสืบสานและใช้สื่อสารกันอยู่
ทั่วไปในแต่ละภูมิภาค

ความแตกต่างของวัฒนธรรมที่มีผลต่อการดำเนินชีวิต



รวมทั้งยังมีการเรียนรู้และการใช้
ภาษาต่างประเทศเพื่อการติดต่อสื่อสาร
ในยุคโลกาภิวัตน์เช่น ภาษาอังกฤษ
ภาษาจีน ภาษาญี่ปุ่น



๓. วิถีเกษตรกรรม



คนไทยส่วนใหญ่ประกอบอาชีพ
เกษตรกรรมตั้งแต่อดีตจนถึง
ปัจจุบัน ซึ่งเป็นนับเป็นวิถีชีวิต
อย่างหนึ่ง



๓. วิถีเกษตรกรรม



อาชีพเกษตรกรรมที่สืบทอดกัน
มาก่อนให้เกิดวัฒนธรรมประเพณี
ที่ดีงาม เป็นภูมิปัญญาที่มีคุณค่า

ความแตกต่างของวัฒนธรรมที่มีผลต่อการดำเนินชีวิต



ในปัจจุบัน วิถีชีวิตแบบสังคมเกษตรกรรม อาจมีการเปลี่ยนแปลงรูปแบบการดำเนินชีวิต ไปสู่วิถีสังคมเมืองมากขึ้น เกิดการย้ายถิ่นฐาน เพื่อการศึกษาและการประกอบอาชีพที่หลากหลายยิ่งขึ้น

ความแตกต่างของวัฒนธรรมที่มีผลต่อการดำเนินชีวิต



เช่นการรับราชการ งานภาคเอกชน
งานรับจ้างและบริการ รวมทั้ง
การทำงานในระบบอุตสาหกรรมต่าง ๆ



๔. รูปแบบการดำเนินชีวิตและบุคลิกภาพ



มารยาทของคนไทยเป็นที่สนใจ
ของชาวต่างชาติ เนื่องจากมี
ความอ่อนน้อม สุภาพนุ่มนวล
กิริยาเรียบร้อย



๔. รูปแบบการดำเนินชีวิตและบุคลิกภาพ



มารยาทไทย ได้แก่ การไหว้ การนั่ง
มารยาทไทยเป็นวัฒนธรรมที่
ส่งเสริมให้คนไทยประพฤติปฏิบัติ
อย่างเป็นระเบียบ เคารพซึ่งกัน
และกัน

ความแตกต่างของวัฒนธรรมที่มีผลต่อการดำเนินชีวิต



แม้ในปัจจุบันสังคมไทยจะเริ่มได้รับ
อิทธิพลจากชาติอื่น ผ่านสื่อประเภท
ต่าง ๆ แต่โดยพื้นฐานแล้วคนไทย
ยังคงมีความอ่อนน้อมถ่อมตน

ความแตกต่างของวัฒนธรรมที่มีผลต่อการดำเนินชีวิต



มีความเคารพผู้ใหญ่หรือผู้มีคุณวุฒิ
วัยวุฒิที่สูงกว่าตนอันเป็นเอกลักษณ์
ที่ทำให้สังคมไทยยังคงมีความสงบสุข
สืบมาจนถึงปัจจุบัน



๕. ศิลปกรรมแขนงต่าง ๆ



วัฒนธรรมมีส่วนสำคัญอย่างยิ่ง
ในการสร้างแรงบันดาลใจ ให้มี
การสร้างสรรค์ศิลปกรรมแขนง
ต่าง ๆ ที่มีลักษณะเฉพาะเป็น
เอกลักษณ์ของไทย



๕. ศิลปกรรมแขนงต่าง ๆ



ทั้งสถาปัตยกรรม
ประติมากรรม
และจิตรกรรม

ความแตกต่างของวัฒนธรรมที่มีผลต่อการดำเนินชีวิต



เอกลักษณ์ของชาติที่เป็นงาน
ศิลปกรรมประเภทต่าง ๆ ยังคง
มีการสืบทอดมาจนถึงปัจจุบัน
ควบคู่ไปกับการเปิดรับแนวคิด
ทางศิลปะใหม่ ๆ จากทุกมุมโลก

ความแตกต่างของวัฒนธรรมที่มีผลต่อการดำเนินชีวิต



ทำให้สังคมไทยเป็นสังคมที่มี
วัฒนธรรมอันเก่าแก่และ
ในขณะเดียวกันก็ยังคงเปิดกว้าง
และพัฒนาการสร้างสรรค์สิ่งใหม่ ๆ
อย่างต่อเนื่อง

ขั้นปฏิบัติ

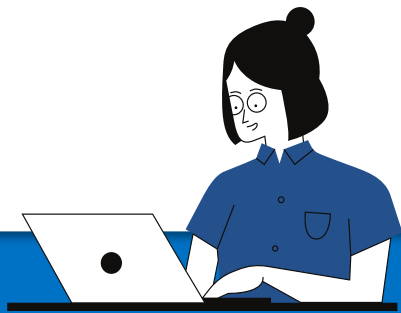
คำชี้แจง : ให้นักเรียนตอบคำถามความแตกต่าง
ของวัฒนธรรมที่มีผลต่อการดำเนินชีวิต



คำชี้แจง

คำชี้แจงกิจกรรมนักเรียน

1. ให้นักเรียนตอบคำถาม ความแตกต่างของวัฒนธรรม ที่มีผลต่อการดำเนินชีวิต

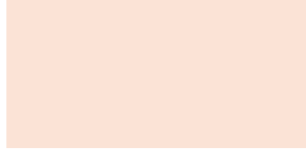
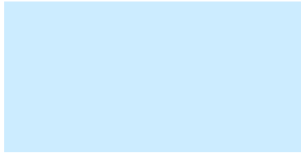


คำชี้แจงครูปลายทาง

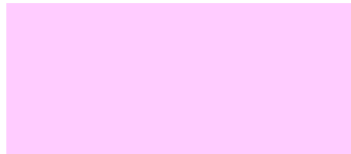
1. ครูให้นักเรียนตอบคำถาม ความแตกต่างของวัฒนธรรม ที่มีผลต่อการดำเนินชีวิต
2. ครูเดินดูและให้ความช่วยเหลือ ตามความเหมาะสม

ใบงานที่ ๕ เรื่อง ความแตกต่างของวัฒนธรรมที่มีผลต่อการดำเนินชีวิต
หน่วยการเรียนรู้ที่ ๓ เรื่อง วัฒนธรรมที่มีผลต่อการดำเนินชีวิต
แผนการจัดการเรียนรู้ที่ ๕ เรื่อง ความแตกต่างของวัฒนธรรมที่มีผลต่อการดำเนิน
รายวิชา สังคมศึกษา รหัสวิชา ส๑๕๑๐๑ ภาคเรียนที่ ๑ ชั้นประถมศึกษาปีที่ ๕

คำชี้แจง : ให้นักเรียนตอบคำถามให้ถูกต้อง



วัฒนธรรมไทยที่มีผลต่อการดำเนินชีวิต



ชื่อ.....เลขที่.....นามสกุล.....ชั้น.....เลขที่.....



ใบงานที่ ๕

สามารถดาวน์โหลดได้ที่ www.dltv.ac.th



วัฒนธรรมไทยที่มีผลต่อ
การดำเนินชีวิต

ศาสนา.....

.....
.....
.....
.....

อาชีพ.....

.....
.....
.....
.....

ศิลปกรรมแขนงต่าง ๆ

.....
.....
.....
.....

ภาษา.....

.....
.....
.....
.....

วิธีการดำเนินชีวิตและบุคลิกภาพ

.....
.....
.....
.....



แนวคำตอบ

ศาสนา ในสังคมไทยยังมีผู้นับถือศาสนาและความเชื่ออื่น ๆ อีกด้วย เช่น ศาสนาคริสต์ ศาสนาอิสลาม ศาสนาพราหมณ์-ฮินดู ซึ่งแต่ละศาสนาล้วนมีหลักคำสอน ขนบธรรมเนียม ประเพณี ความเชื่อ พิธีกรรม ที่แตกต่างกันไป



วัฒนธรรมไทยที่มีผลต่อ การดำเนินชีวิต

อาชีพ ในปัจจุบัน วิถีชีวิตแบบสังคมเกษตรกรรม อาจมีการเปลี่ยนแปลงรูปแบบการดำเนินชีวิต ไปสู่วิถีสังคมเมืองมากขึ้น เกิดการย้ายถิ่นฐานเพื่อการศึกษาและการประกอบอาชีพที่หลากหลายยิ่งขึ้น เช่นการรับราชการ งานภาคเอกชนงานรับจ้างและบริการ รวมทั้งการทำงานในระบบ

ศิลปกรรมแขนงต่าง ๆ

เอกลักษณ์ของชาติที่เป็นงานศิลปกรรมประเภทต่าง ๆ ยังคงมีการสืบทอดมาจนถึงปัจจุบัน ควบคู่ไปกับการเปิดรับแนวคิดทางศิลปะใหม่ ๆ จากทุกมุมโลก

ภาษา นอกจากการติดต่อสื่อสารด้วยการใช้ภาษาไทยกลางแล้ว ประเทศไทยยังมีภาษาและสำเนียงในแต่ละท้องถิ่นที่ยังคงมีการสืบทอดและใช้สื่อสารกันอยู่ทั่วไปในแต่ละภูมิภาค รวมทั้งยังมีการเรียนรู้และการใช้ภาษาต่างประเทศเพื่อการติดต่อสื่อสารในยุคโลกาภิวัตน์ เช่น ภาษาอังกฤษ ภาษาจีน ภาษาญี่ปุ่น

วิถีการดำเนินชีวิตและบุคลิกภาพ
แม้ในปัจจุบันสังคมไทยจะเริ่มได้รับอิทธิพลจากชาติอื่น ผ่านสื่อประเภทต่างๆ แต่โดยพื้นฐานแล้ว คนไทยยังคงมีความอ่อนน้อม ถ่อมตน มีความเคารพผู้ใหญ่หรือผู้มีคุณวุฒิ ้วยวุฒิที่สูงกว่าตนอันเป็นเอกลักษณ์ที่ทำให้สังคมไทยยังคงมีความสงบสุขสืบมาจนถึงปัจจุบัน



สรุปบทเรียน

ในปัจจุบัน สังคมไทยอาจมีความแตกต่างทางวัฒนธรรม รวมทั้งการเปิดรับแนวคิดใหม่ ๆ จากต่างชาติมากขึ้น แต่หลักความเชื่อทางพระพุทธศาสนา การใช้ภาษาไทย วิธีการดำเนินชีวิตแบบเกษตรกรรม บุคลิกภาพและอุปนิสัย ที่เป็นเอกลักษณ์ของคนไทย รวมไปถึงศิลปกรรมแขนงต่าง ๆ ยังคงมีความสำคัญต่อการดำเนินชีวิตของคนไทยทุกคน





บทเรียนครั้งต่อไป

เรื่อง

การสืบสานวัฒนธรรม





สิ่งที่ต้องเตรียม

ใบงานที่ ๒

เรื่อง การสืบสานวัฒนธรรม

สามารถดาวน์โหลดได้ที่ www.dltv.ac.th

