

รายวิชา ศิลปะ (ดนตรี)

รหัสวิชา ศ๒๓๑๐๒ ชั้นมัธยมศึกษาปีที่ ๓

เรื่อง อิทธิพลของดนตรีที่มีต่อสังคม

ครูผู้สอน ครูจักรพันธ์ สุวรรณเกิด

ครูโชติกา สมพงษ์



เรื่อง

อิทธิพลของคนตรี
ที่มีต่อสังคม

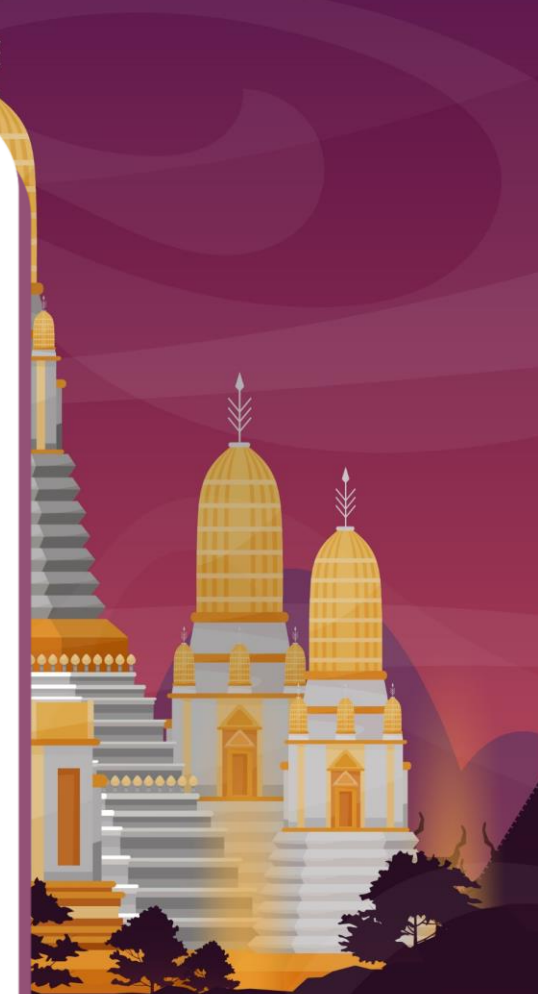




ชนใดไม่มีดนตรีกาล
อีกใครฟังดนตรีไม่เห็นเพราะ
ถาอุบายมุ่งร้ายฉมังนัก
และดวงใจย่อมนำสกปรก
ไม่ควรใครไว้ใจในโลกนี้

ในสันดานเป็นคนชอบกลนัก
เขานั้นเหมาะคิดขบถอัปลักษณ์
มโนห้กมีดม้าวเหมือนราตรี
ราวรทชนเช่นกล่าวมานี้
เจ้าจงฟังดนตรีเถิดชื่นใจ

บทพระราชนิพนธ์แปล ในพระบาทสมเด็จพระมงกุฎเกล้าเจ้าอยู่หัว
เวนิสวานิช จากต้นฉบับของ วิลเลียม เช็คสเปียร์



คำถามทบทวน



ประโยชน์ของคนตรีที่มีต่อบุคคล มีอะไรบ้าง





จุดประสงค์การเรียนรู้

ด้านความรู้

นักเรียนสามารถอธิบายเกี่ยวกับอิทธิพลของดนตรีที่มีต่อสังคมได้อย่างถูกต้อง



คำถาม



นักเรียนคิดว่าดนตรีมีอิทธิพล
ต่อสังคมหรือไม่



อิทธิพลของดนตรีที่มีต่อสังคม



ภาพจาก http://satrichaiyaphum.ac.th/gallery-detail_๔๙๙๖๙_๒
สืบค้นเมื่อ ๑๙-๐๖-๖๒ โรงเรียนสตรีชัยภูมิ

โดยธรรมชาตินั้นมนุษย์
จะอยู่ร่วมกันเป็นสังคม
ทำกิจกรรมร่วมกัน เช่น ร่วมกัน
ประกอบพิธีกรรมทางความเชื่อ
ร่วมเฉลิมฉลองในงานประเพณี
ของศาสนา เป็นต้น

อิทธิพลของดนตรีที่มีต่อสังคม



ภาพจาก http://satrichaiyaphum.ac.th/gallery-detail_๔๙๙๖๙_๒
สืบค้นเมื่อ ๑๙-๐๖-๖๒ โรงเรียนสตรีชัยภูมิ

การรวมตัวกันลักษณะนี้
ช่วยให้ทุกคนในกลุ่มมีโอกาแสดง
ตัวตนต่อสังคมและแสดงอารมณ์
ต่าง ๆ ออกมาเพื่อสื่อสาร
ความรู้สึกนึกคิดกับบุคคลอื่น

อิทธิพลของดนตรีที่มีต่อสังคม



ภาพจาก http://satrichaiyaphum.ac.th/gallery-detail_๔๙๙๖๙_๒
สืบค้นเมื่อ ๑๙-๐๖-๖๒ โรงเรียนสตรีชัยภูมิ

โดยในทุกกิจกรรมจะมีการ
บรรเลงดนตรีหรือขับร้อง เพื่อช่วย
สื่อสารความเข้าใจระหว่างกัน
และกันของสมาชิกในสังคม

อิทธิพลของดนตรีที่มีต่อสังคม

ชีวิตประจำวันในสังคมไทยผูกพันอยู่กับศิลปะตลอดเวลา ดนตรีมีอิทธิพลสอดแทรกอยู่ในชีวิตประจำวัน เพราะดนตรีเป็นเครื่องมือในการถ่ายทอดความรู้สึก ความคิดจินตนาการของผู้คน จากศิลปินถึงชุมชนให้เกิดความสนุกสนาน ความซาบซึ้งใจ ความตื่นเต้น ความคึกคักอีกheimในการดำเนินชีวิต **ทั้งหมดนี้ล้วนแล้วแต่เป็นสิ่งที่มอิทธิพลในสังคมไทยทั้งสิ้น**



เพลงชาติ

The Thai National Anthem

คำร้อง : พล.ท.หลวงสาทรประพันธ์ (นวน ปาพิณอุทัย)
ทำนอง : พระเจนดุริยางค์ (ปิติ วาทยะกร)

Allegro moderato ♩=96-100

โน้ตบรรเลง
โน้ต500
ประ-เทส ไทย รวม เกิด เมื่อ ชาติ ชื่อ ไทย เป็น ประ-ชา-รัฐ ไท-ท ของ

โน้ตบรรเลง
โน้ต500
ไทย ทุก ส่วน อยู่ ดั่ง-รง ทรง ไร-ได้ ทั้ง มวล ด้วย ไทย ถิ่น-หมาย รัก ชาติ

โน้ตบรรเลง
โน้ต500
มีศ-ก ธิ ไทย นี้ รัก ส-งม แต่ ถึง รบ ไม่ ขาด เถ-ก-ราช จะ ไม่ ให้ ใคร ข่ม

โน้ตบรรเลง
โน้ต500
ผู้-ส-ระ เกิด ทุก มวล เป็น ชาติ ท-ธิ-ถึง ประ

โน้ตบรรเลง
โน้ต500
เทส ชาติ ไทย ท-วี มี ชัย ช-โย

๑. คนตรีช่วยเสริมสร้างความสามัคคี ของคนในสังคมให้มีความรักชาติ

เป็นเครื่องมือการสื่อสารที่ช่วย
ทำให้ชาติเป็นสังคมที่สงบสุข เช่น
เพลงปลุกใจ **เพลงชาติไทย**
(นิติพรรณ สุวาท, ๒๕๖๒)

๒. คนตรีช่วยสะท้อนให้เห็นวิถีชีวิต สภาพสังคม การดำเนินชีวิตของชุมชนในสมัยต่าง ๆ



เพลงในน้ำมีปลาในนามีข้าว ซึ่งบ่งบอกถึงความสุข ความอุดมสมบูรณ์ของชาติไทยในกรุงสุโขทัย

สื่อวีดิทัศน์นี้ใช้เพื่อการศึกษาเท่านั้น

ขอขอบคุณสื่อวีดิทัศน์

ในน้ำมีปลาในนามีข้าว(สื่อการแสดง)

เผยแพร่โดย : krucho wk.

เผยแพร่วันที่ ๒๒ มกราคม ๒๕๖๓

ที่มา : <https://www.youtube.com/watch?v=HAkKtc๑aPOg>

๒. คนตรีช่วยสะท้อนให้เห็นวิถีชีวิต สภาพสังคม การดำเนินชีวิตของชุมชนในสมัยต่าง ๆ



ที่มา : <https://guhotstamp.files.wordpress.com>

เพลงเต้นกำรำเคียว ซึ่งบ่งบอก
ถึงความสนุกสนานของชาวนา
ในการประกอบอาชีพทำนา

๒. คนตรีช่วยสะท้อนให้เห็นวิถีชีวิต สภาพสังคม การดำเนินชีวิตของชุมชนในสมัยต่าง ๆ



ที่มา :

http://www.isan.clubs.chula.ac.th/simboard/post_view.php?room_no=0&id_main=613&star=20

เซ็งเหย๋ไข่มดแดง ซึ่งเป็นการ
แสดงทาง “...ภาคอีสาน...”

๓. ดนตรีเป็นเครื่องบรรเลงในพิธีกรรมต่าง ๆ ในสังคมไทย



ที่มา : <https://www.cca.chula.ac.th/protocol/wai-kru/พิธีไหว้ครูดนตรีไทย-ปี๒๕๔๖.html>

ซึ่งมีพิธีกรรมต่าง ๆ มากมายทั้งที่เป็น **งานมงคล** **งานอวมงคล** รวมถึงการทำให้เกิดความศักดิ์สิทธิ์น่าเชื่อถือ สร้างอารมณ์ได้เป็นอย่างดี

๓. ดนตรีเป็นเครื่องบรรเลงในพิธีกรรมต่าง ๆ ในสังคมไทย



เช่น เพลงสาธุการ ใช้เวลา
จุดธูปเทียนบูชาพระ ผู้ฟังจะรู้สึกถึง
ความขลัง ความศรัทธา เป็นต้น

๓. ดนตรีเป็นเครื่องบรรเลงในพิธีกรรมต่าง ๆ ในสังคมไทย



ส่วนใหญ่เป็นดนตรีที่บรรเลง
เพื่อประกอบพิธีกรรม แต่ก็มีดนตรี
ที่ใช้บรรเลงในงาน**อวมงคล**เช่นเดียวกัน

อิทธิพลของดนตรีที่มีต่อสังคม

ใช้ในการแสดง

กิจกรรมการแสดงมีอยู่มากมาย เช่น โขน การแสดงทางนาฏศิลป์ต่าง ๆ หรือการแสดงที่ประยุกต์ขึ้นใหม่ เป็นต้น

วงดนตรีที่ใช้บรรเลงประกอบกิจกรรมเหล่านี้ส่วนใหญ่จะใช้วงปี่พาทย์ไม้แข็งบรรเลง เว้นแต่เป็นกิจกรรมที่ต้องใช้วงดนตรีเฉพาะเท่านั้น เช่น ละครชาตรี ซึ่งจะใช้วงปี่พาทย์ชาตรี เป็นต้น



อิทธิพลของดนตรีที่มีต่อสังคม

ใช้ในการแสดง

โดยหลัก ๆ แล้วจะใช้บรรเลงเพื่อประกอบอากัปกิริยาต่าง ๆ หรือเพลงร้องเพื่อดำเนินเรื่องและแสดงอารมณ์ความรู้สึกของตัวละครตามท้องเรื่อง





สื่อวีดิทัศน์นี้ใช้เพื่อการศึกษาเท่านั้น

ขอขอบคุณสื่อวีดิทัศน์

วงปีพาทย์ชาตรี - รำ ชัดชาตรี

เผยแพร่โดย : Siammelodies

เผยแพร่วันที่ ๒๙ พฤศจิกายน ๒๕๖๑

ที่มา : <https://www.youtube.com/watch?v=il๑p๖z๘SXkg>

อิทธิพลของดนตรีที่มีต่อสังคม

นอกจากนี้ดนตรียังเป็นสิ่งที่เชื่อมความสัมพันธ์ของคนในสังคมได้ด้วย เช่น การเล่นดนตรีร่วมกันของสมาชิกในครอบครัว ทำให้เกิดความอบอุ่นในครอบครัว





อิทธิพลของดนตรีที่มีต่อสังคม

สรุปลงในใบงาน

คำชี้แจง “ให้นักเรียนเขียนแผนผังความคิดความรู้เกี่ยวกับอิทธิพลของดนตรีที่มีต่อสังคม พร้อมทั้งระบุรายละเอียดของอิทธิพลของดนตรีที่มีต่อสังคมโดยสังเขป”



ใบงานที่ ๒ เรื่อง แผนผังความคิดสรุปความรู้เกี่ยวกับอิทธิพลของดนตรีที่มีต่อสังคม
หน่วยการเรียนรู้ที่ ๒ เรื่อง อิทธิพลของดนตรี
แผนการจัดการเรียนรู้ที่ ๒ เรื่อง อิทธิพลของดนตรีที่มีต่อสังคม
รายวิชา ศิลปะ (สาระดนตรี) รหัสวิชา ศ๒๓๑๐๒ ภาคเรียนที่ ๒ ชั้นมัธยมศึกษาปีที่ ๓

คำชี้แจง ให้นักเรียนเขียนแผนผังความคิดสรุปความรู้เกี่ยวกับอิทธิพลของดนตรีที่มีต่อสังคม พร้อมทั้งระบุ
รายละเอียดของอิทธิพลของดนตรีที่มีต่อสังคมโดยสังเขป

อิทธิพลของดนตรี
ที่มีต่อสังคม

ตัวอย่างใบงาน



ស្រុប



คำถาม



ดนตรีมีอิทธิพลต่อสังคม

อย่างไรบ้าง



บทเรียนครั้งต่อไป

เรื่อง อิทธิพลดนตรีที่มีต่อ

บุคคลและสังคม

