

รายวิชา ภาษาไทย

รหัสวิชา ท๑๕๑๐๑ ชั้นประถมศึกษาปีที่ ๕

เรื่อง ระดับของภาษา

ครูผู้สอน ครูคนिता หนูนอนันต์



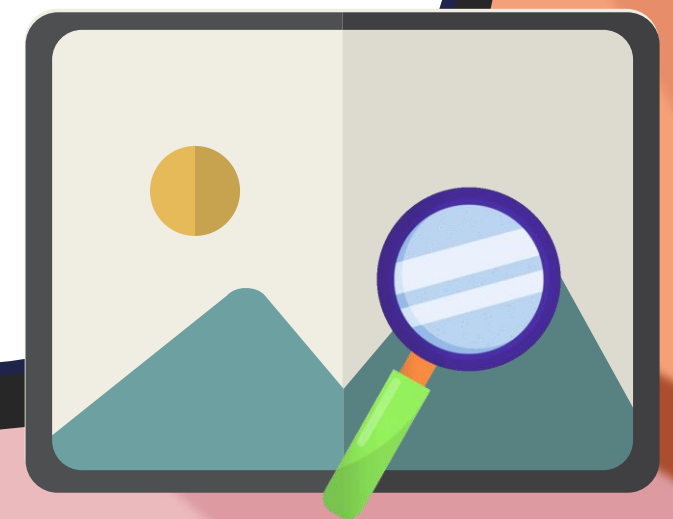
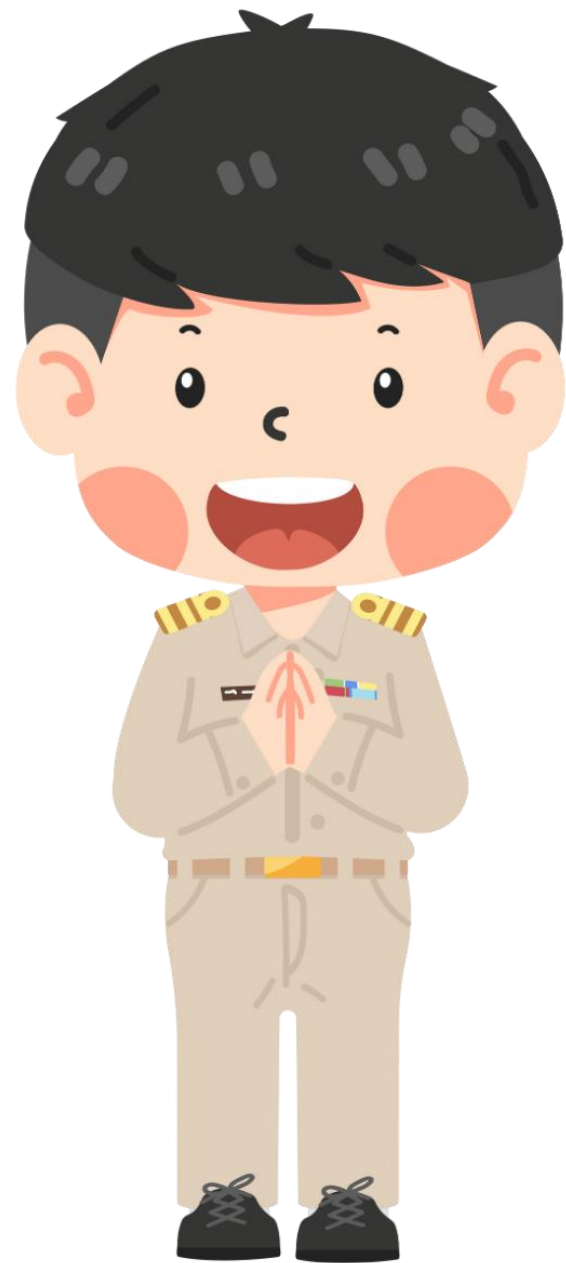
The background is a colorful illustration of a classroom. On the left, there is a window with yellow stars. In the center, a speaker is mounted on the wall. To the right, there is a desk with an open book and a yellow ruler. The main text is centered on a dark red rounded rectangle. In the bottom left corner, a young girl with black hair in pigtails, wearing a white school uniform with a blue bow and a blue skirt, is smiling and clapping her hands.

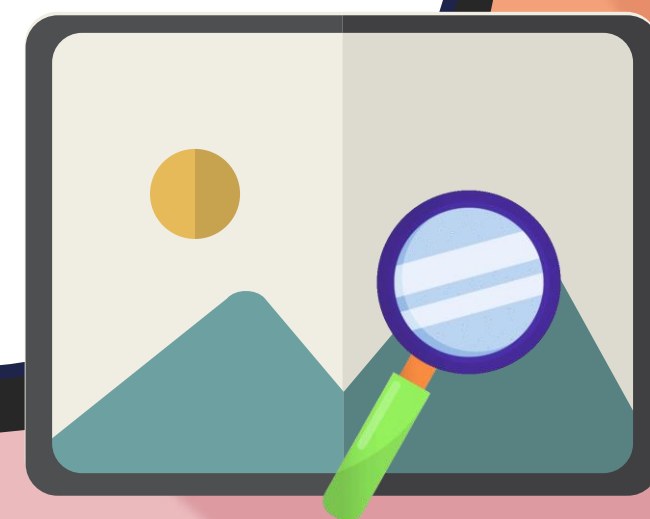
ระดับของภาษา

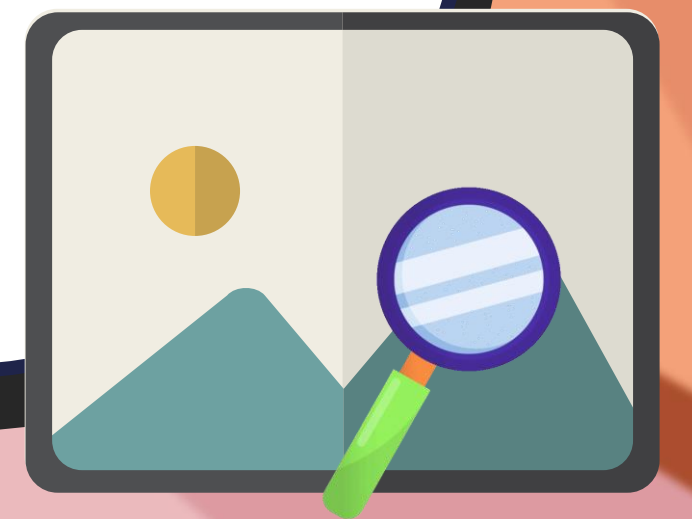
กิจกรรม

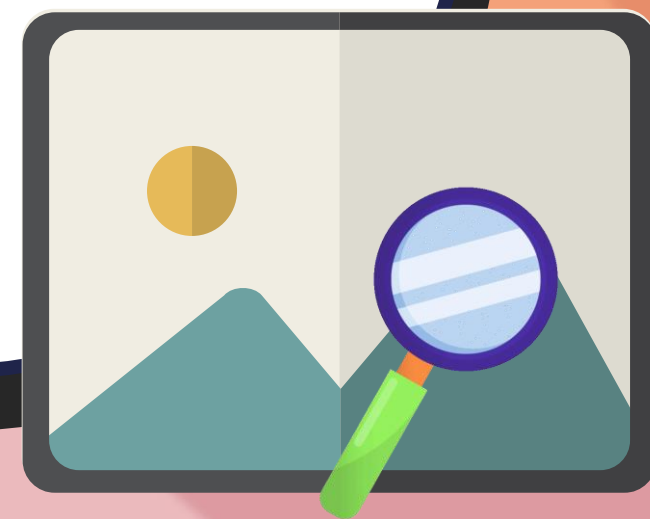
“สังเกตภาพทราบภาษา”

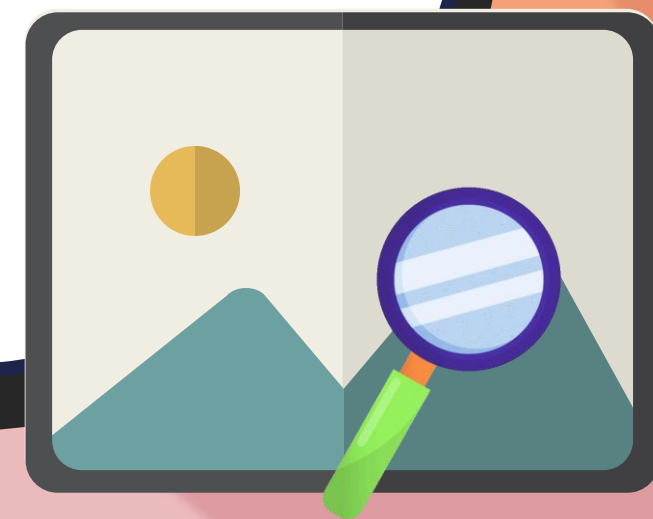














จุดประสงค์การเรียนรู้

๑. บอกลักษณะของภาษาแต่ละระดับได้
๒. จำแนกคำและข้อความได้ถูกต้องตามระดับภาษา
๓. มีมารยาทในการสื่อสาร





ระดับของภาษา

การใช้ภาษาขึ้นอยู่กับสถานการณ์ โอกาส
ความสัมพันธ์ระหว่างบุคคล และกาลเทศะ
ซึ่งสามารถแบ่งได้ ๓ ระดับ





ภาษาระดับทางการ

ภาษาที่ใช้สื่อสารในทางราชการ หรือเรียกอีก
อย่างหนึ่งว่าภาษาราชการ เป็นภาษาที่ต้องการ
ความถูกต้อง เหมาะสม สุกภาพ





ภาษาระดับกึ่งทางการ

ภาษาที่มีลักษณะปนกันระหว่างภาษาระดับ
ทางการและภาษาระดับไม่เป็นทางการ มักใช้กับ
คนที่ไม่ค่อยสนิทสนมคุ้นเคยกัน





ภาษาระดับไม่เป็นทางการ

ภาษาที่ไม่นิยมใช้ในการเขียน ใช้พูดสนทนา
ในชีวิตประจำวันกับคนที่สนิทสนมคุ้นเคย
ไม่ต้องคำนึงถึงความถูกต้องของไวยากรณ์
แต่สื่อสารได้ชัดเจน อาจมีคำที่ไม่สุภาพปะปนได้



กิจกรรม

“รู้เพื่อองเรื่องระดับภาษา”



ข้าพเจ้าขอถือโอกาสนี้
แสดงความยินดีต่อท่าน

ภาษาระดับทางการ



เมื่อวานมีคนมาที่นี้เยอะแยะ

ภาษาระดับไม่เป็นการ



บุตรของท่านได้ก่อเหตุทะเลาะวิวาท
ในสถานศึกษาครั้งที่สองแล้วครับ

ภาษาระดับกึ่งทางการ



ดิฉันไปแจ้งความที่สถานีตำรวจ

ภาษาระดับทางการ



ฉันชอบกินข้าวคลุกปลาทุ

ภาษาระดับไม่เป็นการ



โรงภาพยนตร์คือสถานที่ที่ห้ามนำสุนัข
หรือสัตว์เลี้ยงเ็นงเข้าไป

ภาษาระดับทางการ



คุณพ่อบินไปเชียงใหม่เมื่อสัปดาห์ก่อน

ภาษาระดับกึ่งทางการ



ฉันอยากเป็นหมอ

ภาษาระดับไม่เป็นการ



กิจกรรม พัฒนาทักษะ






คำชี้แจงบทบาทครูปลายทาง

๑. แจกใบงานที่ ๒
๒. สังเกตการทำงานของนักเรียน
และให้คำแนะนำในการทำงาน
๓. ตรวจสอบและประเมินใบงานที่ ๒

คำชี้แจงกิจกรรมนักเรียน

๑. นักเรียนทำใบงานที่ ๒
๒. เมื่อทำเสร็จให้ส่งที่ครูประจำวิชา



คำชี้แจง ให้นักเรียนจำแนกประโยคที่กำหนดให้ ให้ถูกต้องตามระดับของภาษา โดยกำหนดสัญลักษณ์ในการตอบ ดังนี้ หากเป็นภาษาระดับทางการ ให้ทำรูป  หน้าข้อ หากเป็นภาษาระดับกึ่งทางการ ให้ทำรูป  หน้าข้อ และหากเป็นภาษาระดับไม่เป็นทางการให้ทำรูป  หน้าข้อ





- ๑. ไบบัวแกงเพื่อนหม้อใหญ่มาก
- ๒. ทำไมแกทำแบบนี้ ฉันไม่โอเค
- ๓. นมวัวมีวิตามินเกือบทุกอย่าง
- ๔. การปลุกกล้วย เป็นเรื่องกล้วย ๆ
- ๕. อาทิตย์ก่อนฉันไปเที่ยวสวนน้ำมา





- ๖. ทูเรียนปีนี้มีราคาแพงทำให้เกษตรกรมีรายได้สูงขึ้น
- ๗. บีมไปแจ้งความที่โรงพัก เพราะถูกโจรชิงบ้านเมื่อคืน
- ๘. ป่าที่อุดมสมบูรณ์คือป่าที่มีพรรณไม้หลากหลายชนิด
- ๙. การฟื้นฟูสมรรถภาพร่างกายหลังการผ่าตัดในผู้ป่วยโรคหัวใจ
- ๑๐. อาการคัดจมูกและมีน้ำมูก พบได้ในผู้ป่วยที่เป็นโรคภูมิแพ้

และโพรงไซนัสอักเสบ

ตรวจสอบ



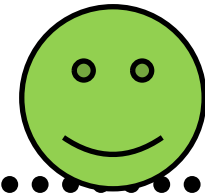
ความถูกต้อง





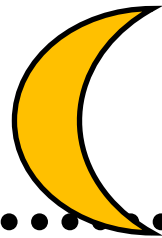
.....

๑. ไบบัวแกงเพื่อนหม้อใหญ่มาก



.....

๒. ทำไมแกทำแบบนี้ ฉันไม่โอเค



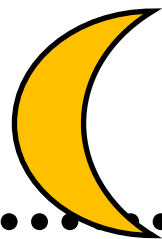
.....

๓. นมวัวมีวิตามินเกือบทุกอย่าง



.....

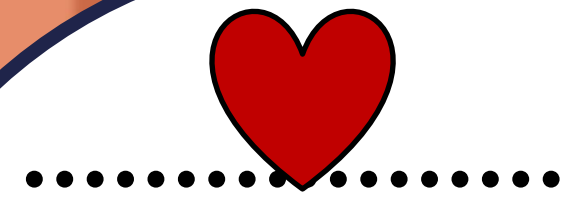
๔. การปลุกกล้วย เป็นเรื่องกล้วย ๆ



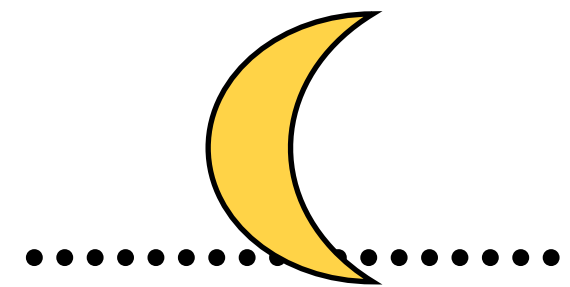
.....

๕. อาทิตย์ก่อนฉันไปเที่ยวสวนน้ำมา





๖. ทูเรียนปีนี้มีราคาแพงทำให้เกษตรกรมีรายได้สูงขึ้น



๗. บีมไปแจ้งความที่โรงพัก เพราะถูกโจรชิงบ้านเมื่อคืน



๘. ป่าที่อุดมสมบูรณ์คือป่าที่มีพรรณไม้หลากหลายชนิด



๙. การฟื้นฟูสมรรถภาพร่างกายหลังการผ่าตัดในผู้ป่วยโรคหัวใจ



๑๐. อาการคัดจมูกและมีน้ำมูก พบได้ในผู้ป่วยที่เป็นโรคภูมิแพ้

และโพรงไซนัสอักเสบ



คำถามสรุปบทเรียน

หากนักเรียนพูดคุยกับคุณลุงท่านหนึ่ง
นักเรียนจะใช้ภาษาในระดับใด
เพราะเหตุใด





บทเรียนครั้งต่อไป

เรื่อง

การใช้ระดับของภาษา





สิ่งที่ต้องเตรียม

๑. **ใบความรู้ที่ ๓** เรื่อง การใช้ระดับของภาษา

๒. **ใบงานที่ ๓** เรื่อง การใช้ระดับของภาษา

สามารถดาวน์โหลดได้ที่ www.dltv.ac.th

