

รายวิชา ภาษาไทย

รหัสวิชา ท๑๖๑๐๑

ชั้นประถมศึกษาปีที่ ๖

การพูดแสดงความรู้
สู่สำนวนไทย

ครูผู้สอน ครูชลภักดี คงกำเนิด



คำถามชวนคิด



“
คำถาม : ถ้านักเรียนมีโอกาสดำพูดแสดงความรู้
นักเรียนจะมีวิธีการพูดอย่างไร

”

“
คำตอบ : พูดให้ตรงประเด็นสำคัญของเรื่อง
ไม่วกไปวนมา และมีมารยาทในการพูด

”





ทบทวน หลักการพูด
แสดงความรู้ความเข้าใจ



พุดนำเสนอโดยลำดับเนื้อหา
ให้ต่อเนื่องและกระชับ

จับประเด็นสำคัญของเรื่อง
ที่จะพุดให้ถูกต้อง

หลักการพุดแสดง
ความรู้ความเข้าใจ

พุดไม่ติดขัดโดยมี
ความมั่นใจในการพุด

ตั้งคำถามเพื่อสรุป
ความรู้จากเรื่อง

พุดชัดเจนไม่วกไปวนมา
และมีตัวอย่างประกอบการพุด

เรียบเรียงและลำดับข้อมูล
ที่จะพุดตามความสำคัญ



การพูดแสดงความรู้ ผู้พูดจะต้องพูด
ให้เข้าใจ ชัดเจน ไม่กำกวม น่าเชื่อถือ
และนำเสนอเนื้อหาได้ถูกต้อง ซึ่งจะช่วยให้
ผู้ฟังได้รับสารประโยชน์ และนำความรู้ไป
ปรับใช้ในชีวิตประจำวันได้



การพูดแสดงความรู้สึก
สู่สำนวนไทย





จุดประสงค์การเรียนรู้

๑. **บอก**หลักการพูดแสดงความรู้และ**บอก**จุดประสงค์ของเรื่องได้
๒. **พูด**แสดงความรู้และจุดประสงค์ของเรื่องได้
๓. **บอก**ประโยชน์ของการพูดแสดงความรู้ได้



สำนวนไทย

สำนวนไทย คือ ถ้อยคำในภาษาไทย ที่ใช้
พูดสื่อสารกัน มีความหมายนัย กินความหมาย
กว้างลึกซึ้ง ความหมายไม่ตรงตามตัว แต่เป็น
ความหมายในเชิงอุปมาเปรียบเทียบ รวมไปถึง
คำคม คำพังเพย สุภาษิต และอาจรวมถึงโวหาร
ต่าง ๆ ด้วยก็ได้



ตัวอย่างสำนวนไทย





กิจกรรมกลุ่ม

คำชี้แจง ให้นักเรียนแต่ละกลุ่มร่วมกันจัดเรียงคำให้เป็น
สำนวนไทย จากนั้นสืบค้นความหมายของสำนวนนั้น ๆ
จากเว็บไซต์ในอินเทอร์เน็ต แล้วเขียนคำตอบลงใน
ใบกิจกรรม พร้อมพูดนำเสนอหน้าชั้นเรียน





จัดเรียงคำให้เป็นสำนวนไทย

แรง	หัวล้าน	ตึกเตตน	หวี	จับ
ดิน	ปลา	หาย	ล้อม	หางหมู
จับ	ตาย	โรย	คอก	ชี้
สอง	ซ่า	พอก	เพราะ	ข้าง
ว้าว	ผักชี	ปลาหมอ	ปาก	ก็
มือ	ชิง	หน้า	ได้	รา



เฉลย จำนวนคนไทย

๑. ดินพอกหางหมู	๒. ปลาหมอตายเพราะปาก
๓. ชิงกีร์รา ช่าก็แรง	๔. ชีซ่างจับตักแตน
๕. จับปลาสองมือ	๖. หัวล้านได้หวี
๗. วัวหายล้อมคอก	๘. ผักชีโรยหน้า

นำเสนอความหมาย ของสำนวนไทยหน้าชั้นเรียน



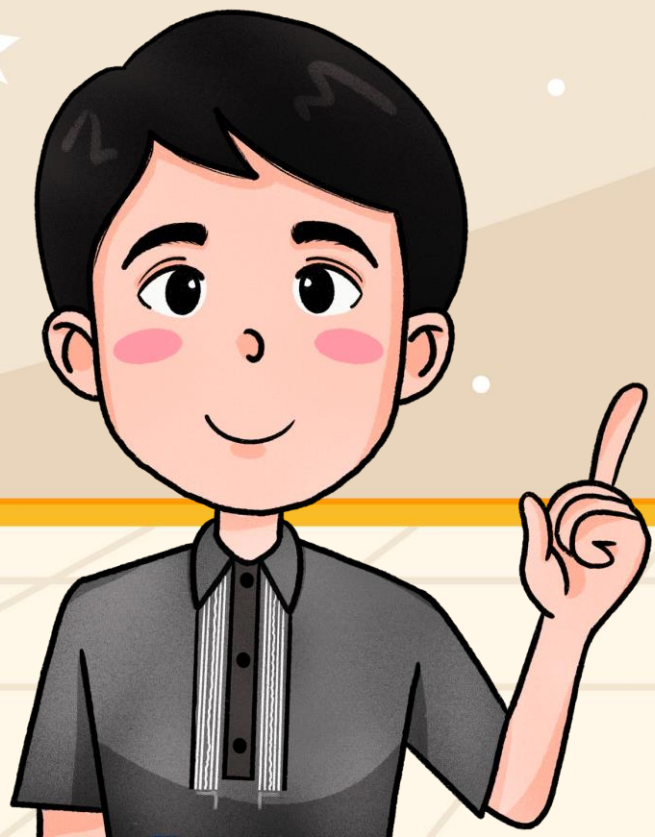
คำถามชวนคิด



คำถาม : นักเรียนคิดว่า เราสามารถ
เชื่อมโยงสำนวนไทยกับเหตุการณ์
ต่าง ๆ ได้หรือไม่ เพราะอะไร



กิจกรรม 
ฟังให้รู้...ดูให้เป็น



คำชี้แจง : ให้นักเรียนชมวิดีโอทัศน์
เรื่อง **“รู้ไหมอะไรน่ากลัวสุด”**
แล้ววิเคราะห์ข้อคิดที่ได้จากเรื่อง
จากนั้นเชื่อมโยงเนื้อหาว่าเรื่องนี้
เกี่ยวกับสำนวนใด





สื่อวีดิทัศน์นี้ใช้เพื่อการศึกษาเท่านั้น
ขอขอบคุณสื่อวีดิทัศน์ประกอบการสอน

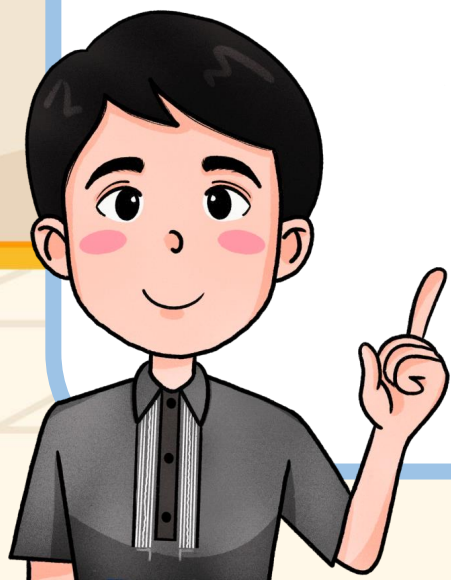
เรื่อง รู้ไหมอะไรน่ากลัวสุด

จาก YouTube ช่อง สสส.

สำนักงานกองทุนสนับสนุนการสร้างเสริมสุขภาพ

เผยแพร่เมื่อ ๒๕ มกราคม ๒๕๖๖

แหล่งที่มา <https://www.youtube.com/watch?v=E๙vfHJrr๙So>



คำถามชวนคิด



“
คำถาม : หากเชื่อมโยงเนื้อหาของวิดีโอที่ศัสน์นี้
เกี่ยวกับสำนวนไทย นักเรียนคิดว่าเนื้อหา
จะสอดคล้องกับสำนวนใดได้บ้าง



“
ตามใจปากลำบากท้อง



เกร็ดความรู้

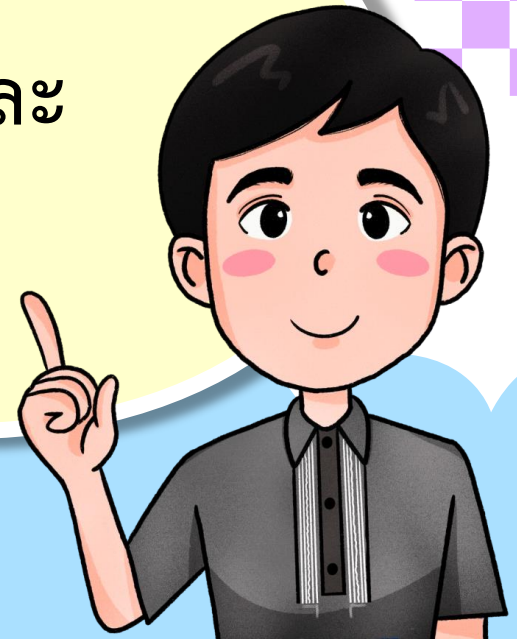


ตามใจปากลำบากท้อง หมายถึงถึง
คนที่เห็นแก่กินมักจะเดือดร้อน เช่น
กินอาหารโดยไม่ระมัดระวังก็อาจจะ
ทำให้ปวดท้องได้



กิจกรรมพัฒนาการเรียนรู้

คำชี้แจง ให้นักเรียนทำใบงานที่ ๑ **พุดแสดงความรู้**
สู่สำนวนไทย โดยให้ตอบคำถามจากสถานการณ์ที่
กำหนดให้ พร้อมเปรียบเทียบกับสำนวนไทย และ
พุดแสดงความรู้หน้าชั้นเรียน



คำชี้แจงบทบาทครูปลายทาง

- ๑) แจกใบงานที่ ๑
เรื่อง พุดแสดงความรู้สู่สำนวนไทย
- ๒) สังเกตการทำงานของนักเรียน
และให้คำแนะนำเพิ่มเติม
- ๓) ประเมินการจำแนกชนิดคำที่
เกี่ยวกับจำนวนและคำบอกกำหนด

คำชี้แจงกิจกรรมนักเรียน

- ๑) ทำใบงานที่ ๑
เรื่อง พุดแสดงความรู้สู่สำนวนไทย
- ๒) เมื่อนักเรียนทำใบงานเสร็จแล้ว
ให้ส่งที่ครูประจำชั้น/ครูประจำวิชา
เพื่อตรวจสอบความถูกต้อง



ใบงานที่ ๑



คำชี้แจง ให้นักเรียนตอบคำถามจากสถานการณ์ที่กำหนดให้ พร้อมกับเปรียบเทียบกับสำนวนไทย และพูดแสดงความรู้ความเข้าใจเกี่ยวกับสถานการณ์ต่าง ๆ ที่กำหนดให้ โดยอภิปรายหน้าชั้นเรียน

สถานการณ์ ๑ นายเจมเป็นคนที่กำลังไปเสียทุกเรื่อง เมื่อเกิดเหตุการณ์ใดก็ตาม จะมีพฤติกรรม ลนลาน ไม่มีสติ จนในที่สุดเสียกระบวนจนไม่ได้ความอะไรเลย

๑. จากเหตุการณ์ดังกล่าว สามารถสรุปใจความสำคัญได้อย่างไร

.....
๒. เปรียบเทียบสถานการณ์ดังกล่าวกับสำนวนไทยใด

มีความหมายว่า

.....
ทำไมถึงใช้สำนวนนี้มาเปรียบเทียบ

สถานการณ์ ๒ นางนวลเป็นคนมีจิตใจโอบอ้อมอารี ชอบช่วยเหลือผู้อื่น ทำบุญทำทานการกุศล ยามใครทุกข์ยากมาหา นางนวลจะให้การช่วยเหลืออย่างเต็มที่ และในยามที่นางนวลเจ็บไข้ได้ป่วย คนที่นางนวลเคยช่วยเหลือไว้ ต่างพากันมาเยี่ยมเยียนและช่วยเหลือนางนวลอย่างเต็มที่เช่นกัน

๑. จากเหตุการณ์ดังกล่าว สามารถสรุปใจความสำคัญได้อย่างไร

.....
๒. เปรียบเทียบสถานการณ์ดังกล่าวกับสำนวนไทยใด

มีความหมายว่า

.....
ทำไมถึงใช้สำนวนนี้มาเปรียบเทียบ

ชื่อ.....นามสกุล.....ชั้น.....เลขที่.....

สรุปการทำกิจกรรม และตรวจสอบความถูกต้อง



แนวคำตอบ

สถานการณ์ ๑ นายเจมเป็นคนที่กลัวไปเสียทุกอย่าง เมื่อเกิดเหตุการณ์ใดก็ตาม จะมีพฤติกรรมลนลาน ไม่มีสติ จนในที่สุดเสียกระบวนการจนไม่ได้ทำอะไรเลย

๑. จากเหตุการณ์ดังกล่าว สามารถสรุปใจความสำคัญได้อย่างไร

นายเจมไม่กล้าทำอะไร เพราะกลัวและลนลานจนขาดสติ

๒. เปรียบเทียบสถานการณ์ดังกล่าวตรงกับสำนวนใด

กระต่ายตื่นตูม

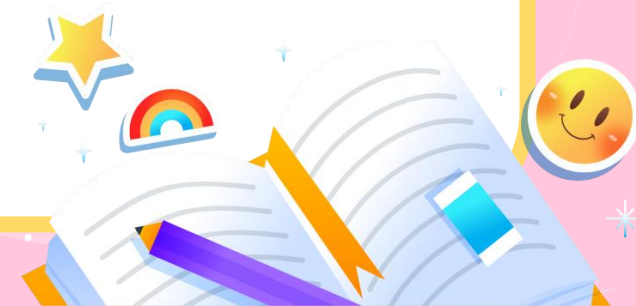


แนวคำตอบ

๓. ทำไมถึงใช้สำนวนนี้มาเปรียบเทียบ

เหตุที่นายเจมตื่นตกใจง่ายจนไม่มีสติ สุดท้ายไม่ได้ความอะไรเลย ตรงกับสำนวน “กระต่ายตื่นตูม”

กระต่ายตื่นตูม มีความหมายว่า แสดงอาการตื่นตกใจง่ายโดยไม่ทันสำรวจให้ถ่องแท้ก่อน



แนวคำตอบ

สถานการณ์ ๒ นางนวลเป็นคนมีจิตใจโอบอ้อมอารี ชอบช่วยเหลือชาวบ้านทุกคน ทำบุญทำทานการกุศล ยามใครทุกข์ยาก นางนวลจะให้การช่วยเหลืออย่างเต็มที่ และในยามที่นางนวลเจ็บไข้ได้ป่วย คนที่นางนวลเคยช่วยเหลือไว้ต่างพากันมาเยี่ยมเยียน และช่วยเหลือนางนวลอย่างเต็มที่เช่นกัน

๑. จากเหตุการณ์ดังกล่าว สามารถสรุปใจความสำคัญได้อย่างไร

นางนวลเป็นคนจิตใจดี ชอบช่วยเหลือผู้อื่น เมื่อถึงยามตนเองลำบากผู้อื่นก็จะมาช่วยเหลือเหมือนเช่นเคย



แนวคำตอบ

๒. เปรียบเทียบสถานการณ์ดังกล่าวตรงกับสำนวนไทยใด

น้ำพึ่งเรือ เสือพึ่งป่า

๓. ทำไมถึงใช้สำนวนนี้มาเปรียบเทียบ

นางนวลมีพฤติกรรมที่ช่วยเหลือผู้อื่น ชาวบ้านเห็นใจจึงมาช่วยเหลือ
ในช่วงที่นางนวลเดือดร้อนคั้น

น้ำพึ่งเรือ เสือพึ่งป่า มีความหมายว่า แสดงอาการตื่นตกใจง่ายโดย
ไม่ทันสำรวจให้ถ่องแท้ก่อน





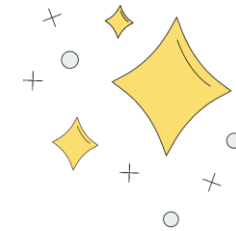
คำถามสรุปบทเรียน

คำถาม : การพูดแสดงความรู้ มีความสำคัญต่อการสื่อสารอย่างไร

คำตอบ : เป็นการถ่ายทอดความรู้จากเนื้อหาที่ผู้พูดได้รับ แล้วส่งต่อไปยังผู้ฟัง ทำให้เกิดความเข้าใจตรงกัน



บทเรียนครั้งต่อไป



สำนวน สุภาษิต คำพังเพย (๑)



รายวิชา ภาษาไทย
ชั้นประถมศึกษาปีที่ ๖





สิ่งที่ต้องเตรียม

- ใบความรู้ เรื่อง สำนวนไทย
- ใบงาน เรื่อง สำนวนไทย คำพังเพย สุภาษิต
- รูปภาพสำนวนไทย คำพังเพย สุภาษิต

สามารถดาวน์โหลดได้ที่ www.dltv.ac.th
รายวิชา ภาษาไทย ชั้นประถมศึกษาปีที่ ๖

