

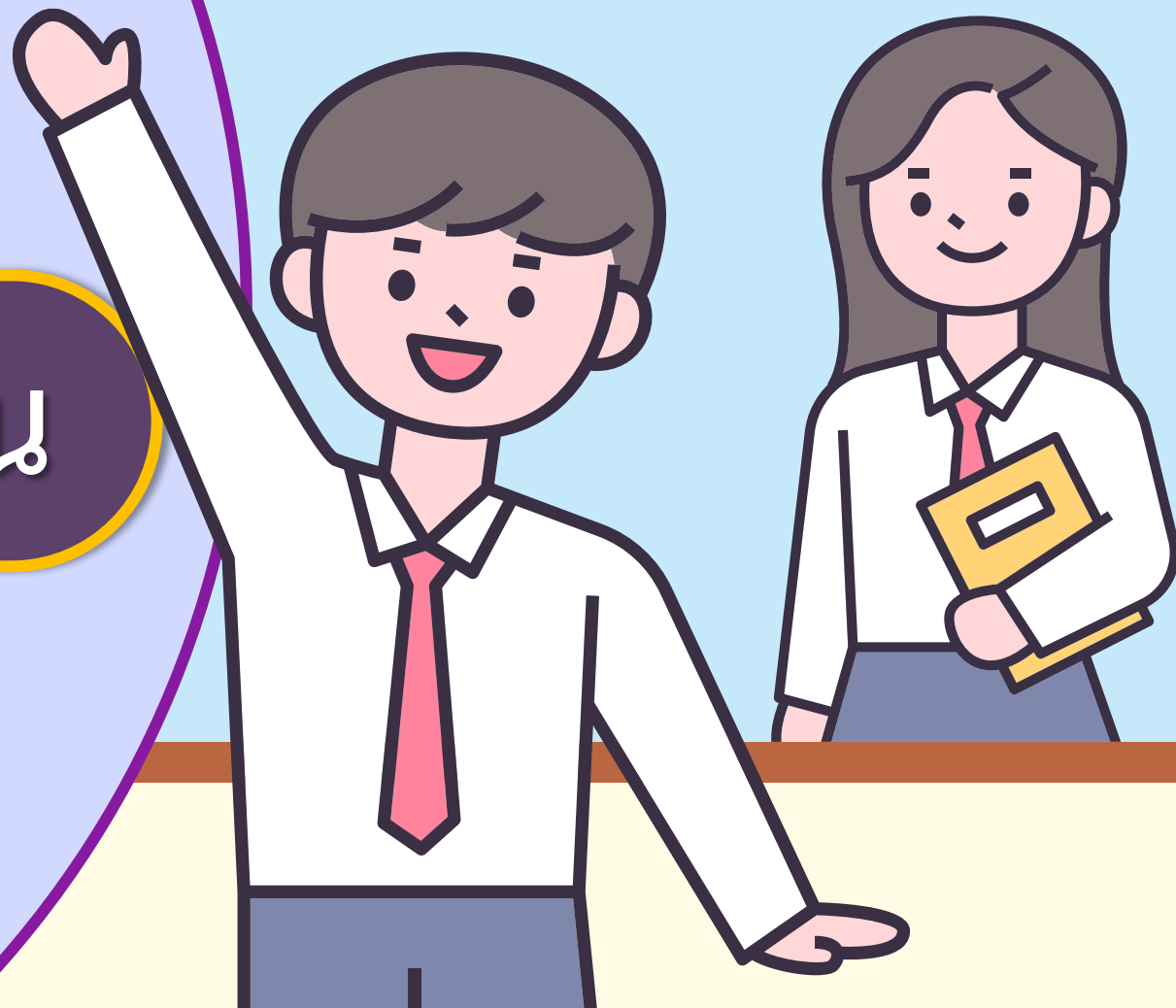
รายวิชา ศิลปะ (ทัศนศิลป์)

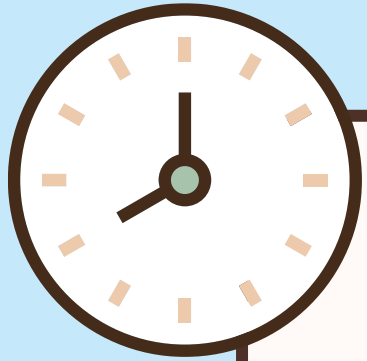
รหัสวิชา ศ๒๒๑๐๒

ชั้นมัธยมศึกษาปีที่ ๒

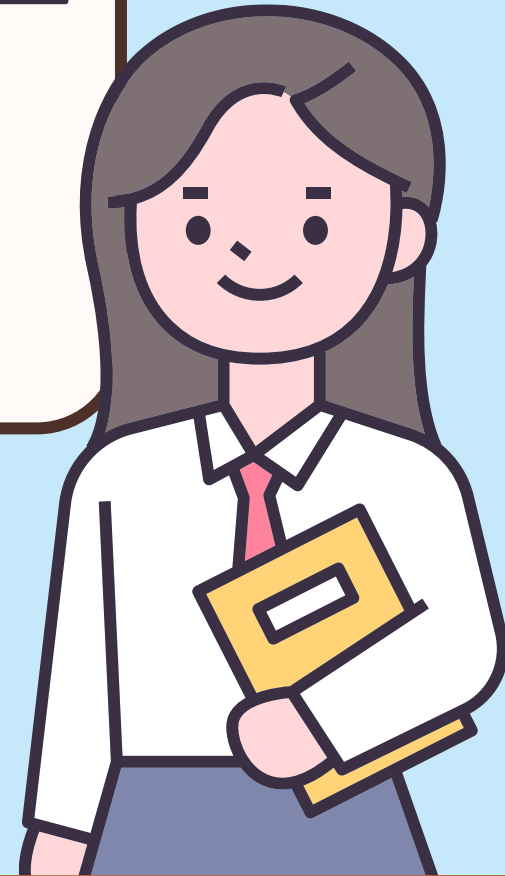
เรื่อง ทบทวนบทเรียน

ครูผู้สอน ครูปิ่นณัฏ รัตนภักดี
ครูรุ่งศักดิ์ บุญเทศ





เรื่อง ทบทวนบทบาทเรียน



จุดประสงค์การเรียนรู้

ด้านความรู้

๑. นักเรียนสามารถเข้าใจในความเชื่อมโยงและความแตกต่างกันของงานทัศนศิลป์ที่มาจากวัฒนธรรมไทยและสากลและการนำศิลปะแบบพหุวัฒนธรรมมาใช้ในการสร้างงาน
๒. นักเรียนสามารถเข้าใจการเปลี่ยนแปลงของงานทัศนศิลป์ของไทยในแต่ละยุคสมัย

จุดประสงค์การเรียนรู้

ด้านทักษะกระบวนการ

๑. นักเรียนสามารถอภิปรายความแตกต่างกันของงานทัศนศิลป์ที่มาจากวัฒนธรรมไทยและสากลและการนำศิลปะแบบพหุวัฒนธรรมมาใช้ในการสร้างงานศิลปะ
๒. นักเรียนสามารถอภิปรายถึงการเปลี่ยนแปลงของงานทัศนศิลป์ของไทยในแต่ละยุคสมัย

จุดประสงค์การเรียนรู้

ด้านคุณลักษณะอันพึงประสงค์

๑. นักเรียนมีวินัย

๒. นักเรียนมีความมุ่งมั่นในการทำงาน

๓. นักเรียนมีความใฝ่เรียนรู้

คันทอง

ส่องศิลปกรรม





สื่อวีดิทัศน์นี้ใช้เพื่อการศึกษาเท่านั้น

ขอขอบคุณสื่อวีดิทัศน์

“อโศกานุสาวรีย์” ประติมากรรมไทยร่วมสมัย

by Thongchai Srisukprasert (Arts Documentary)

เผยแพร่โดย : Hummingduck Channel

เผยแพร่วันที่ ๑๑ พฤษภาคม ๒๕๕๙

ที่มา <https://www.youtube.com/watch?v=G0YJPdB9j50>



ค้นร่องรอยศิลปกรรม



นักเรียนเห็นอะไร
ในงานศิลปะชิ้นนี้บ้าง



ค้นร่องรอยศิลปกรรม



นักเรียนเห็นอะไร
ในงานศิลปะชิ้นนี้บ้าง

- สิงโต
- ตาลปัตร
- ยอดแหลมคล้ายเจดีย์



ค้นร่องรอยศิลปกรรม

นักเรียนเคยเห็น
ภาพเสาอโศกของจริงหรือไม่ ?





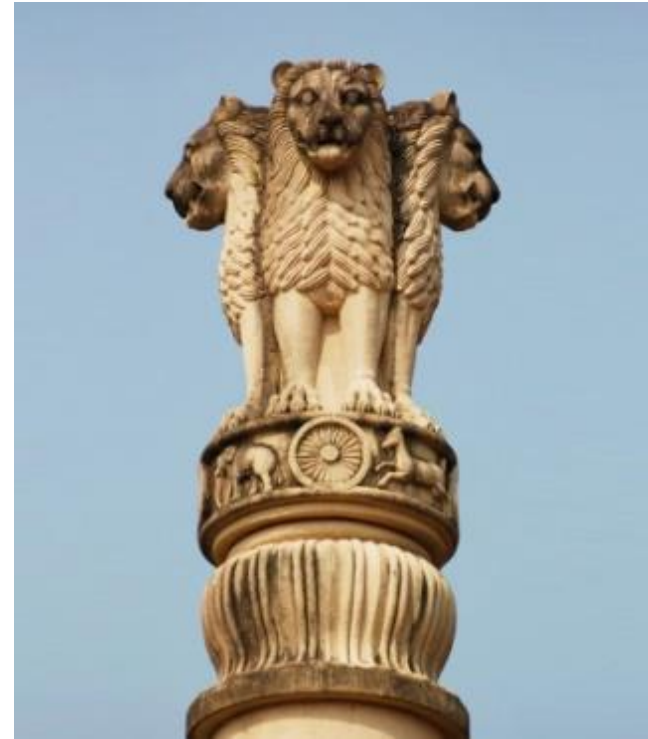
คันท่องสองศิลปกรรม



เสาอโศก



ค้นร่องรอยศิลปกรรม



เหมือนกันหรือไม่ ต่างกันอย่างไร



คั่นช่องส่องศิลปกรรม

ความสำคัญของวัฒนธรรมที่มีผลต่องานทัศนศิลป์

๑. เอกลักษณ์ของอดีตสามารถนำมาใช้ในปัจจุบันได้ แต่จะมีการเปลี่ยนแปลงไปตามยุคสมัย
๒. ศิลปกรรมในอดีตมีอิทธิพลส่งผลมาถึงยุคปัจจุบัน ทำให้เกิดเป็นศิลปะร่วมสมัย



คั่นช่องส่องศิลปกรรม

ความสำคัญของวัฒนธรรมที่มีผลต่องานทัศนศิลป์

๓. ความสอดคล้องของงานในอดีตและปัจจุบัน คือ
ความเชื่อ นอกจากนี้ งานทัศนศิลป์ยังเป็นสิ่งที่สะท้อนให้
เห็นถึงสภาพสังคม วัฒนธรรม ความเชื่อ ในแต่ละยุค
สมัยอีกด้วย

ทบทวนความรู้อะ





งานจิตรกรรมไทยและจิตรกรรมสากล

ข้อมูลเปรียบเทียบ	จิตรกรรมไทย	จิตรกรรมสากล
๑. ข้อมูลพื้นฐาน	ภาพจิตรกรรมที่ยังเหลือหลักฐาน แบ่งเป็น ๓ ยุคคือ - สมัยสุโขทัย - สมัยอยุธยา - สมัยรัตนโกสินทร์	ลักษณะจิตรกรรมตะวันตกนิยมการ แบ่งเป็นยุคสมัยทางศิลปะ โดยมีประวัติตั้งแต่ยุคกรีกและโรมันจนกระทั่งถึงคริสต์ศตวรรษที่ ๒๑
๒. ลักษณะความเชื่อ	ได้รับอิทธิพลความเชื่อจากพระพุทธศาสนา มักวาดเรื่องราวเกี่ยวกับพุทธประวัติ ชาดก	ได้รับอิทธิพลจากความเชื่อเรื่องเทพเจ้า ในรูปแบบต่างๆ และศาสนาคริสต์
๓. วิธีสร้างงานจิตรกรรม	นิยมใช้สีเอกรงค์ (สีดำ-แดง) ในยุคแรก ใช้การตัดเส้นเพื่อแสดงรูปร่างและรายละเอียด เน้นการวาดภาพแบบอุดมคติโดยไม่คำนึงถึงความสมจริงมาก แสดงมิติของภาพเป็นแบบ ๒ มิติ ต่อมาได้นำลักษณะการเขียนภาพแบบ ๓ มิติมาใช้ในสมัยรัชกาลที่ ๔ โดยขรัวอินโข่ง	นิยมใช้สีเอกรงค์ในยุคกรีก ต่อมาเมื่อเข้าสู่ยุคกลางได้เริ่มวาดภาพแบบ ๓ มิติ ในยุคฟื้นฟูศิลปวิทยาการ (Renaissance) ได้นิยมการวาดภาพเหมือนจริง ทั้งรูปร่างและแสงเงาโดยใช้สีน้ำมัน และได้พัฒนารูปแบบการสร้างงานและเทคนิคจนเกิดเป็นรูปแบบของงานศิลปะประเภทต่างๆ เช่น ยุคอิมเพรสชันนิสม์ (impressionism) , ศิลปะนามธรรม (Abstract Art)
๔. เรื่องราวภายในงาน	แสดงเนื้อหาทางด้านพระพุทธศาสนา วรรณกรรม และวัฒนธรรมประเพณี	เกี่ยวกับเทพเจ้า และศาสนาคริสต์ ต่อมา มีการสร้างงานที่แสดงถึงความเป็นมนุษย์และวิถีชีวิตของปวงชนมากขึ้น



ข้อมูลพื้นฐานในงานจิตรกรรมไทยและจิตรกรรมสากล

จิตรกรรมไทย	จิตรกรรมสากล
<p>ภาพจิตรกรรมที่ยังเหลือหลักฐาน แบ่งเป็น ๓ ยุคคือ - สมัยสุโขทัย</p> <ul style="list-style-type: none">- สมัยอยุธยา- สมัยรัตนโกสินทร์	<p>ลักษณะจิตรกรรมตะวันตกนิยมการ แบ่งเป็นยุคสมัยทางศิลปะ โดยมี ประวัติตั้งแต่ยุคกรีกและโรมัน จนกระทั่งถึงคริสต์ศตวรรษที่ ๒๑</p>



ความเชื่อในงานจิตรกรรมไทยและจิตรกรรมสากล

จิตรกรรมไทย	จิตรกรรมสากล
ได้รับอิทธิพลความเชื่อจาก พระพุทธศาสนา มักวาดเรื่องราว เกี่ยวกับพุทธประวัติ และชาดก	ในยุคกรีกชาวตะวันตกได้นำถือ เทพเจ้าในรูปแบบต่าง ๆ เมื่อศาสนาคริสต์ได้บังเกิดขึ้น ความเชื่อของชาวตะวันตก จึงได้หลั่งไหลเข้าสู่คริสต์ศาสนา



วิธีการสร้างงานจิตรกรรมไทย

มีลักษณะสำคัญ ๓ ประการ คือ

๑. ระบายสีเรียบ นิยมใช้สีเอกรงค์ (สีแดงและสีดำ) ในยุคสุโขทัย ต่อมาในยุคอยุธยา รัตนโกสินทร์มีการใช้สีที่หลากหลายมากขึ้น
 ๒. ตัดเส้นเพื่อแสดงรูปร่างและรายละเอียดของภาพ
 ๓. วาดภาพแบบอุดมคติ ไม่เน้นความเหมือนจริงโดยวาดเป็นแบบ ๒ มิติ ไม่มีน้ำหนักแสงเงาในภาพ จนกระทั่งรัชกาลที่ ๔ ได้นำการเขียนแบบ Perspective ที่ภาพวาดมีลักษณะแสดงความสมจริงแบบ ๓ มิติมาใช้
- โดย ขรัวอินโข่ง



วิธีการสร้างงานจิตรกรรมสากล

ในยุคต้น(ยุคกรีก) นิยมใช้สีเอกรงค์(สีแดงและดำ) ในการสร้างงานศิลปะจนเริ่มวาดภาพที่มีลักษณะเป็น ๓ มิติในยุคกลาง หลังจากนั้นในยุคฟื้นฟูศิลปวิทยาการ(Renaissance) ได้นิยมใช้สีน้ำมันในการเขียนภาพ และใช้เทคนิคเฟรสโก้ คือ การใช้สีเขียนบนเพดานหรือฝาผนังของโบสถ์ในขณะที่ปูนยังเปียกอยู่ หลังจากยุคเรเนสซองส์ จิตรกรรมตะวันตกได้มีการพัฒนารูปแบบและเทคนิคเป็นอย่างมาก จนเกิดกระบวนการสร้างงานศิลปะ ในรูปแบบที่หลากหลาย เช่น การใช้พู่กันตัวสีในยุคอิมเพรสชันนิส (impressionism) หรือการสร้างงานโดยการวาดสีในยุคของงานศิลปะนามธรรม (Abstract Art)



จิตรกรรมไทย

จิตรกรรมไทยสามารถแบ่งตามยุคสมัยได้
ดังนี้

๑. สมัยสุโขทัย
๒. สมัยอยุธยา
๓. สมัยรัตนโกสินทร์



สมัยสุโขทัย





สมัยสุโขทัย



สมัยสุโขทัย พุทธศตวรรษที่ ๑๘-๒๐ ใช้สีดำและสีแดงเป็นส่วนใหญ่
วาดเป็นภาพตัดเส้น เป็นเนื้อหาเกี่ยวกับอดีตพระพุทธเจ้า



สมัยสุโขทัย



จิตรกรรมฝาผนังวัดเจติยเจ็ดแถว อำเภอศรีสัชชนาลัย จังหวัดสุโขทัย



สมัยสุโขทัย



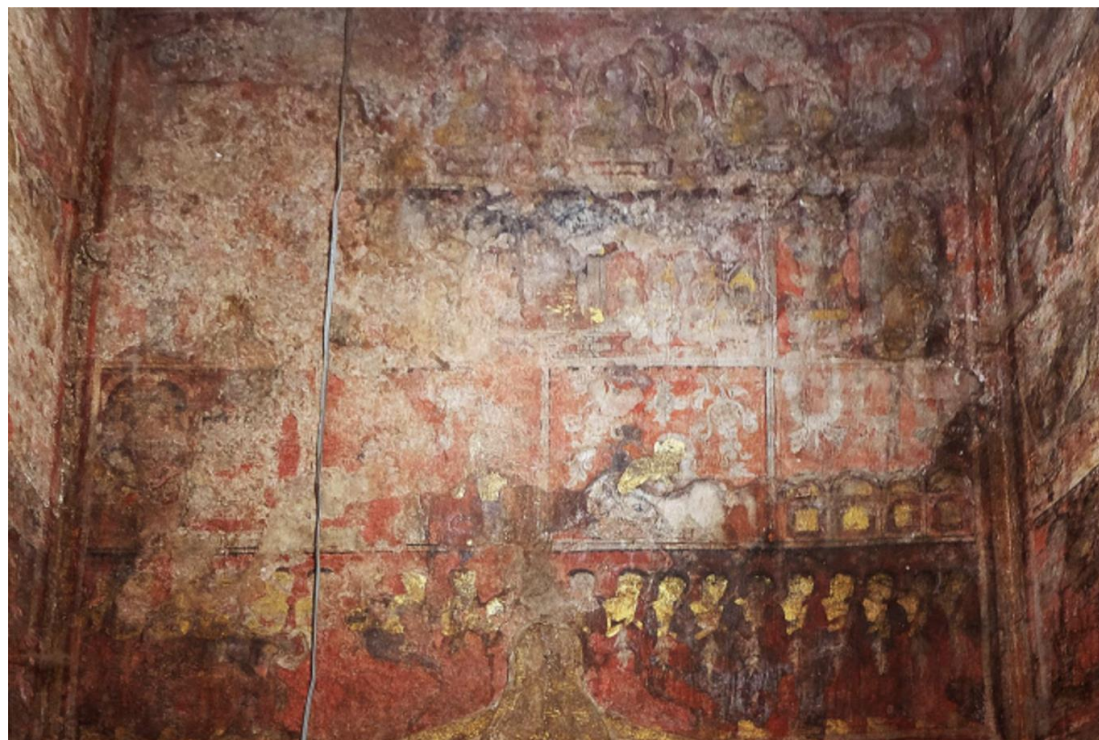
ภาพแกะสลักลายเส้น เรื่อง โคชานियชาดก
บนเพดานผนังอุโมงค์วัดศรีชุม จังหวัดสุโขทัย

สมัยอยุธยา





สมัยอยุธยา



สมัยอยุธยา พุทธศตวรรษที่ ๑๙-๒๔ เป็นเรื่องราวเกี่ยวกับ
พุทธประวัติ ชาดก ไตรภูมิ เทพชุมนุม รวมถึงภาพเขียนชาวต่างชาติ



สมัยอยุธยา



จิตรกรรมฝาผนังกรูพระปรากฏ วัดราชบูรณะ สมัยอยุธยาตอนต้น



สมัยอยุธยา



การเขียนภาพตัดเส้นด้วยสีขาวดำ ช่วงต้นจะใช้สีดำ ขาว แดง และ
ปิดทอง ต่อมาเริ่มใช้สีที่หลากหลายขึ้นจากการติดต่อกับต่างประเทศ



สมัยอยุธยา



จิตรกรรมฝาผนังตำหนักสมเด็จพระพุทธโฆษาจารย์ วัดพุทไธสวรรย์
สมัยอยุธยาตอนกลาง



สมัยอยุธยา



ภาพจิตรกรรมวัดไชยทิศ สมัยอยุธยาตอนกลาง



สมัยอยุธยา



มีความเจริญสูงสุดในด้าน
งานจิตรกรรมของไทย

ลายกระหนกมีความงามเป็น
เอกลักษณ์เฉพาะ รูปทรงค่อนข้างอิสระ
พลิ้วไหว ละเอียด ประณีต

ภาพจิตรกรรมลายรดน้ำตู้พระธรรม
วัดเชิงหวาย



สมัยอยุธยา



ภาพจิตรกรรมลายรดน้ำตู้พระธรรม วัดเชิงหวาย

สมัยรัตนโกสินทร์





สมัยรัตนโกสินทร์



สมัยรัตนโกสินทร์ ช่วงต้นงานคล้ายสมัยอยุธยาแต่จะใช้สีที่มีความสดและเข้มกว่า



สมัยรัตนโกสินทร์



ภาพจิตรกรรมเทพชุมนุม พระที่นั่งพุทไธสวรรย์



สมัยรัตนโกสินทร์



ภาพจิตรกรรม วัดพระเชตุพนวิมลมังคลาราม สมัยรัชกาลที่ ๓
สมัยรัชกาลที่ ๓ ภาพจิตรกรรมมีศิลปะแบบจีนเข้ามาผสม



สมัยรัตนโกสินทร์



ภาพจิตรกรรมฝาผนัง โดยขรัวอินโข่ง วัดบรมนิวาส

สมัยรัชกาลที่ ๔ “ขรัวอินโข่ง” นำวิธีการเขียนภาพแบบตะวันตกมาผสมผสาน
กับจิตรกรรมไทย โดยวาดภาพแสดงระยะใกล้-ไกล ๓ มิติ



สมัยรัตนโกสินทร์



ภาพจิตรกรรมฝาผนัง โดยชรัวอินโข่ง วัดบรมนิवास



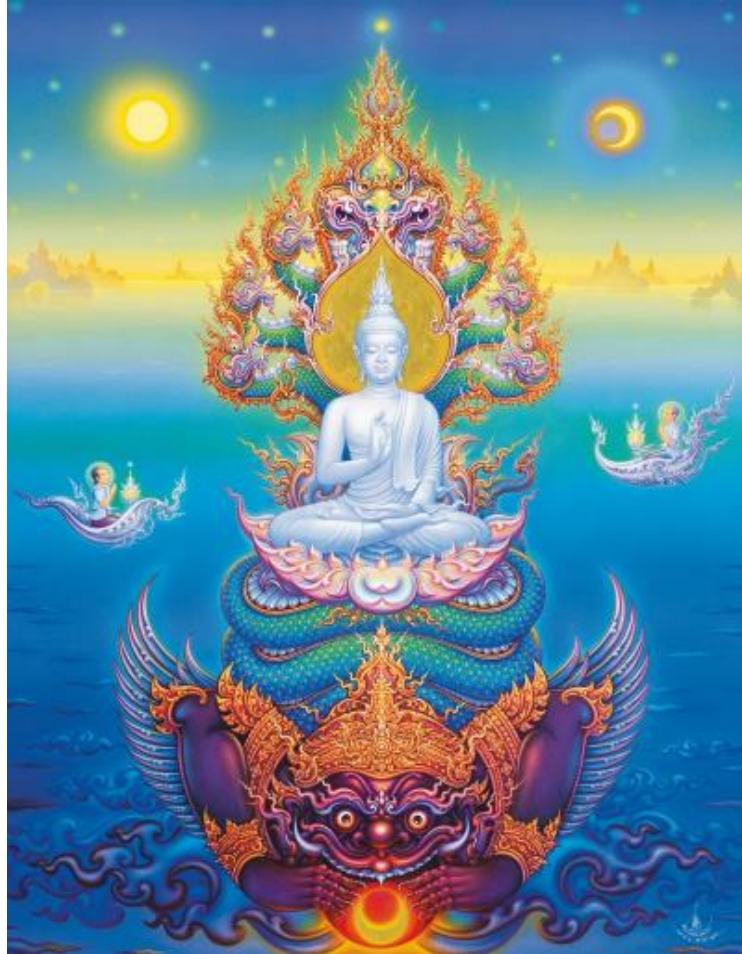
สมัยรัตนโกสินทร์



ภาพจิตรกรรมฝาผนัง โดยขรัวอินโข่ง วัดบรมนิवास



สมัยรัตนโกสินทร์



ปัจจุบันจิตรกรรมไทยมีการผสมผสาน
รูปแบบจากตะวันตก มีแนวคิดสะท้อนสังคม
หรือเรื่องราวที่ศิลปินประทับใจ

มีการใช้เทคนิคหลากหลาย มีแสงเงา
ที่สมจริง

ภาพจิตรกรรม “พระพุทธเจ้าประทานความสุข”
โดย อาจารย์เฉลิมชัย โฆษิตพิพัฒน์



สมัยรัตนโกสินทร์



ภาพจิตรกรรม “พระอินทร์ ฦ ดาวดึงส์” โดย อาจารย์เฉลิมชัย โฆษิตพิพัฒน์



ประติมากรรมไทย

ประติมากรรมไทย สามารถแบ่งตามยุคสมัยได้ ดังนี้

๑. สมัยทวารวดี

๒. สมัยศรีวิชัย

๓. สมัยลพบุรี

๔. สมัยเชียงแสน

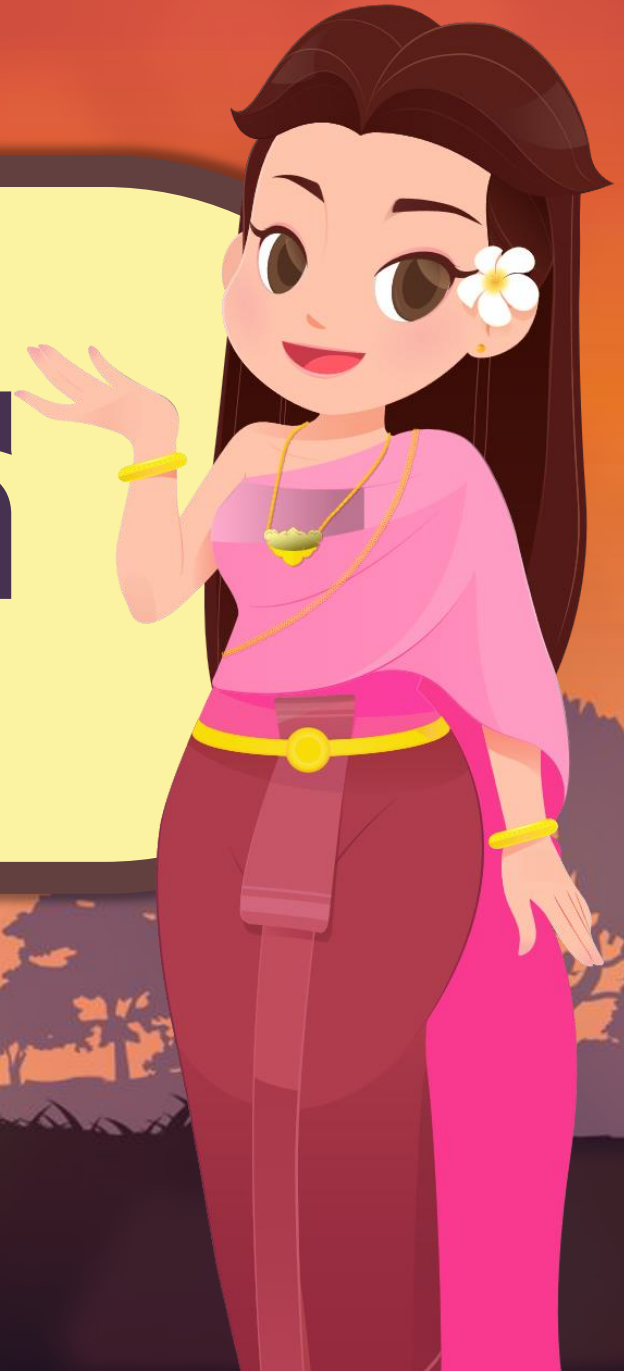
๕. สมัยสุโขทัย

๖. สมัยอยุธยา

๗. สมัยรัตนโกสินทร์



สมัยทวารวดี





สมัยทวารวดี

สมัยทวารวดี พุทธศตวรรษที่ ๑๒-๑๖

- ได้รับอิทธิพลทางศาสนาพุทธและพราหมณ์-ฮินดู
- ลักษณะพระพุทธรูปได้รับอิทธิพลจากศิลปะอินเดียผสมกับศิลปะพื้นเมือง มีพระชนงต่อกันเป็นรูปปีกกา

พระพุทธรูป ศิลปะทวารวดี





สมัยทวารวดี

พระพุทธรูปศิลาขาว
วัดพระปฐมเจดีย์
ศิลปะทวารวดี





สมัยทวารวดี



ธรรมจักรกวางหมอบ ศิลปะทวารวดี

สมัยศรีวิชัย





สมัยศรีวิชัย

สมัยศรีวิชัย พุทธศตวรรษที่ ๑๓-๑๘

- ได้รับอิทธิพลทางศาสนาพุทธลัทธิมหายาน และพราหมณ์-ฮินดู
- นิยมสร้างรูปพระโพธิสัตว์

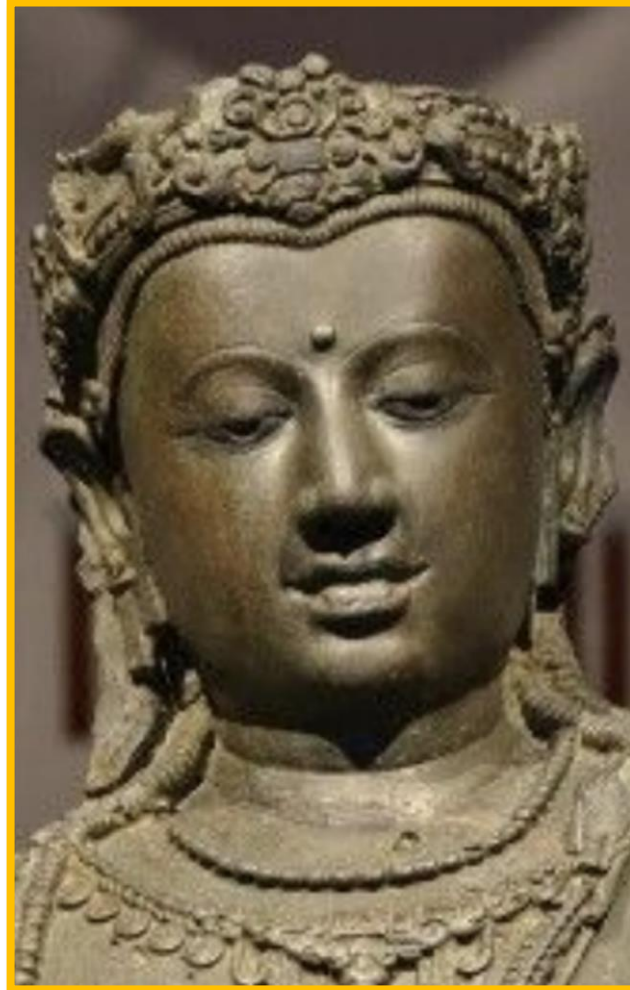
พระโพธิสัตว์อวโลกิเตศวร
พบที่วัดเวียง อำเภอไชยา จังหวัดสุราษฎร์ธานี





สมัยศรีวิชัย

พระโพธิสัตว์อวโลกิเตศวร
พบที่วัดเวียง อำเภอไชยา
จังหวัดสุราษฎร์ธานี



สมัยลพบุรี

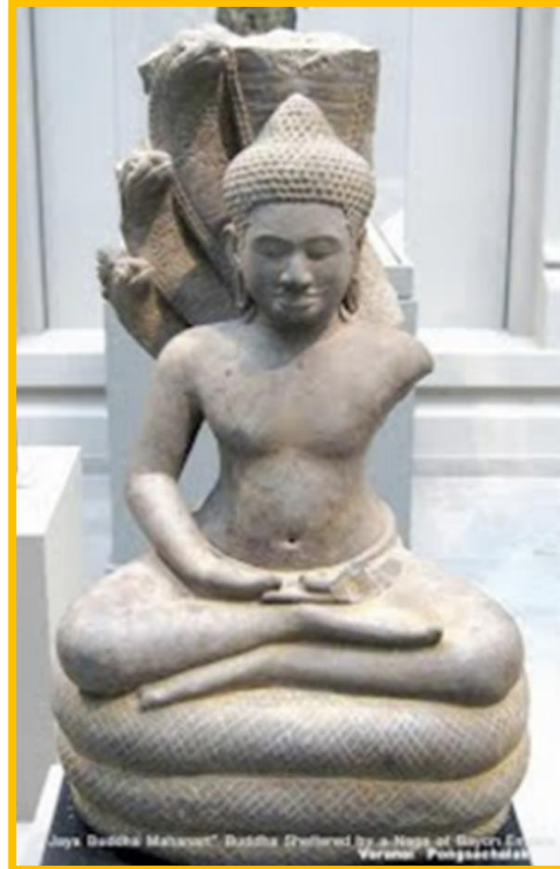




สมัยลพบุรี

สมัยลพบุรี พุทธศตวรรษที่ ๑๖-๑๘

- ได้รับอิทธิพลทางศาสนาพุทธลัทธิมหายานและพราหมณ์-ฮินดู
- มีลักษณะคล้ายกับศิลปะขอมหรือศิลปะเขมร





สมัยลพบุรี



พระโพธิสัตว์อวโลกิเตศวร



พระพุทธรูปปางนาคปรก

สมัยเชียงแสน





สมัยเชียงแสน

สมัยเชียงแสน พุทธศตวรรษที่ ๑๘-๒๔

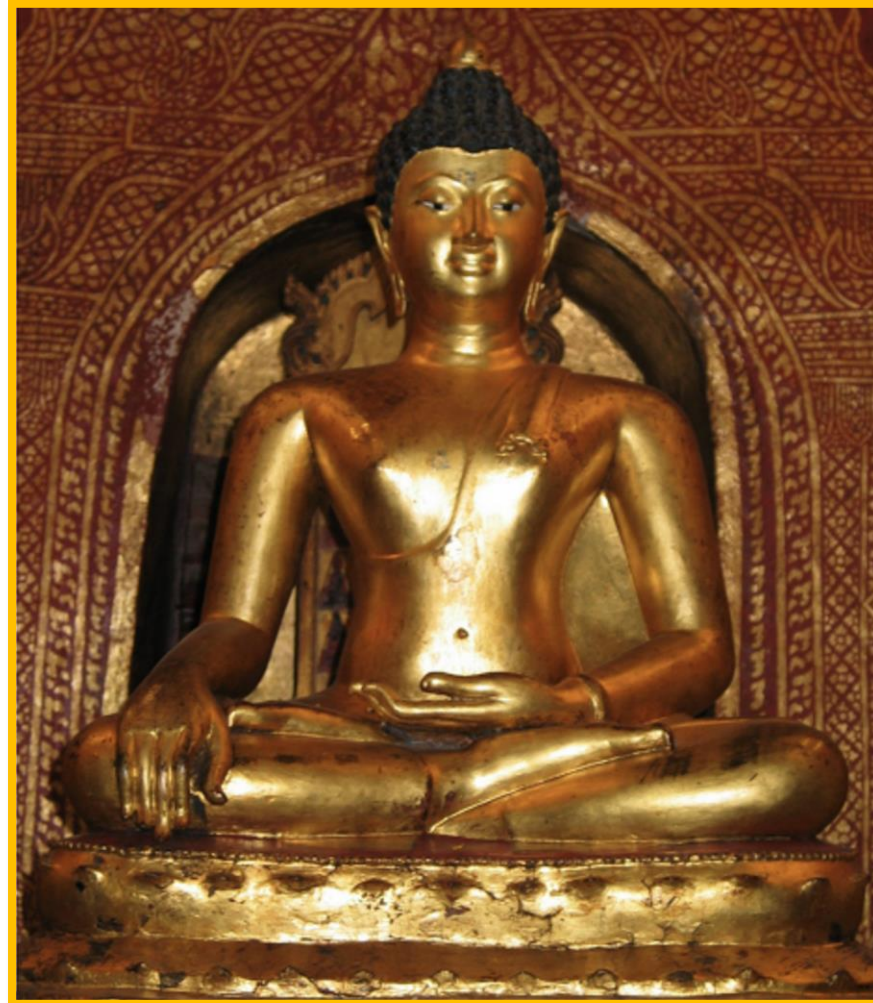
- ได้รับอิทธิพลทางศาสนาพุทธลัทธิเถรวาท
- พระพุทธรูปพระวรกายอวบอ้วน พระพักตร์กลม
- ยุคหลังได้รับอิทธิพลจากศิลปะสุโขทัย



พระศากยสิงห์
พระพุทธรูปสำริดปางมารวิชัย
ศิลปะสมัยเชียงแสน



สมัยเชียงแสน



พระพุทธรูปหิ๊งค์
วัดพระสิงห์
จังหวัดเชียงใหม่



สมัยเชียงแสน



ภาพเทวดาประดับหอไตรวัดพระสิงห์
วัดพระสิงห์ จังหวัดเชียงใหม่

สมัยสุโขทัย





สมัยสุโขทัย

สมัยสุโขทัย พุทธศตวรรษที่ ๑๘-๒๐

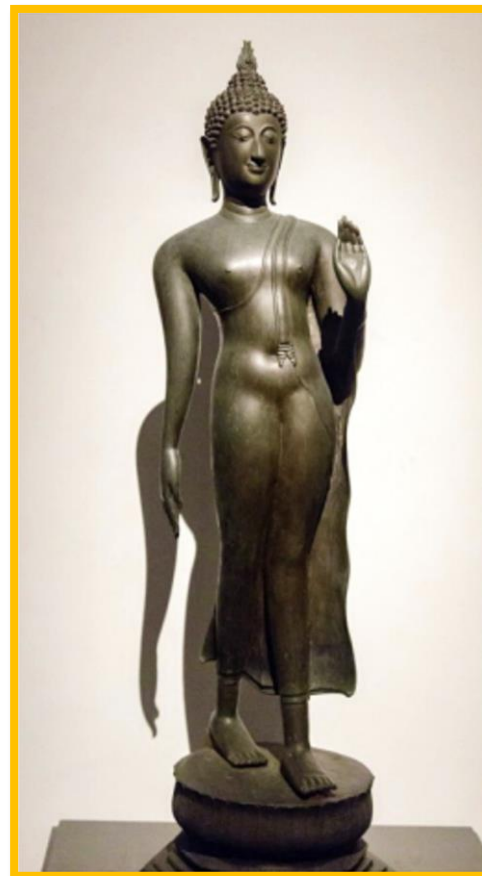
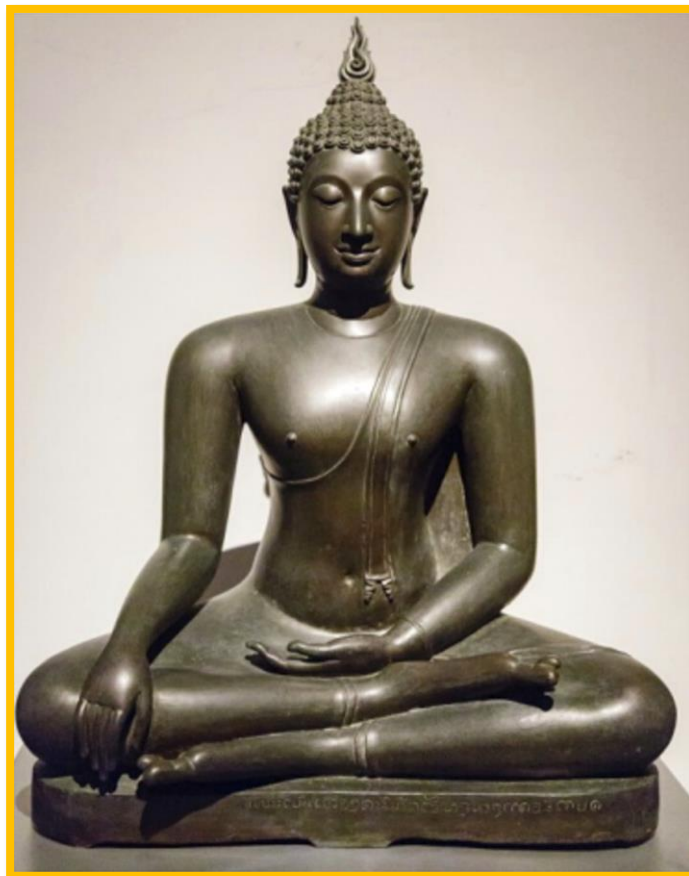
- ได้รับอิทธิพลทางศาสนาพุทธลัทธิเถรวาท และพราหมณ์-ฮินดู
- ยุคทองของประติมากรรมไทย
- พระพุทธรูปแบ่งออกเป็น ๔ หมวด คือ
หมวดใหญ่ วัดตระกวน พุทธชินราช
และกำแพงเพชร



พระพุทธรูปสุโขทัย หมวดวัดตระกวน



สมัยสุโขทัย



พระพุทธรูปสุโขทัย หมวดใหญ่ ปางมารวิชัยและปางลีลา



สมัยสุโขทัย



พระพุทธรูปสุโขทัย หมวดพระพุทธรชินราช



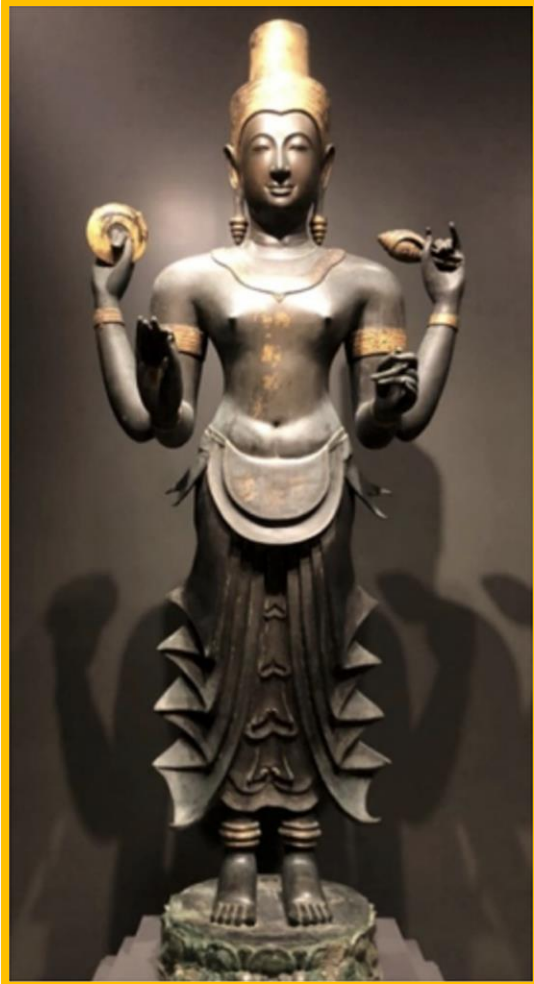
สมัยสุโขทัย



พระพุทธรูปสุโขทัย หมวดกำแพงเพชร



สมัยสุโขทัย



เทวรูปพระนารายณ์และพระอิศวร
สมัยสุโขทัย

สมัยอยุธยา





สมัยอยุธยา

สมัยอยุธยา พุทธศตวรรษที่ ๑๙-๒๔

- รับอิทธิพลทางศาสนาพุทธ
ศิลปะขอม
ศิลปะสุโขทัย
และศิลปะอู๋ทอง



พระพุทธรูปสมัยอยุธยาตอนต้น



สมัยอยุธยา

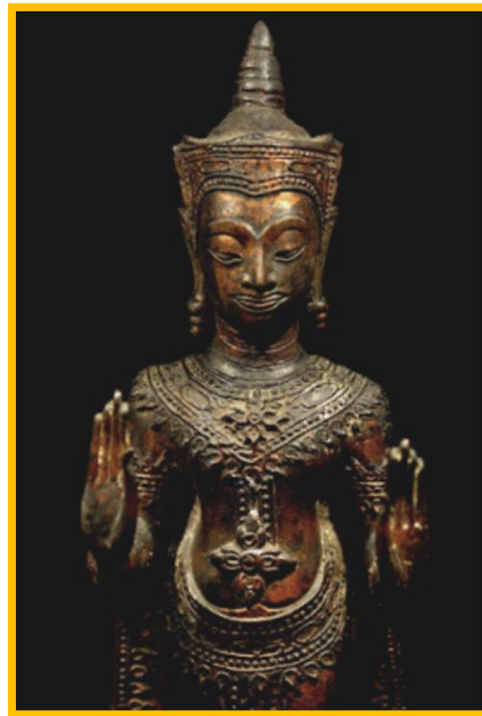


พระมงคลบพิตร ศิลปะอยุธยาตอนกลาง



สมัยอยุธยา

สมัยอยุธยาตอนปลาย นิยมสร้างพระพุทธรูปทรงเครื่องแบบพระมหากษัตริย์ โดยมีอยู่ ๒ แบบ คือ พระพุทธรูปทรงเครื่องใหญ่ และพระพุทธรูปทรงเครื่องน้อย



พระพุทธรูปทรงเครื่อง ศิลปะอยุธยาตอนปลาย

สมัยรัตนโกสินทร์





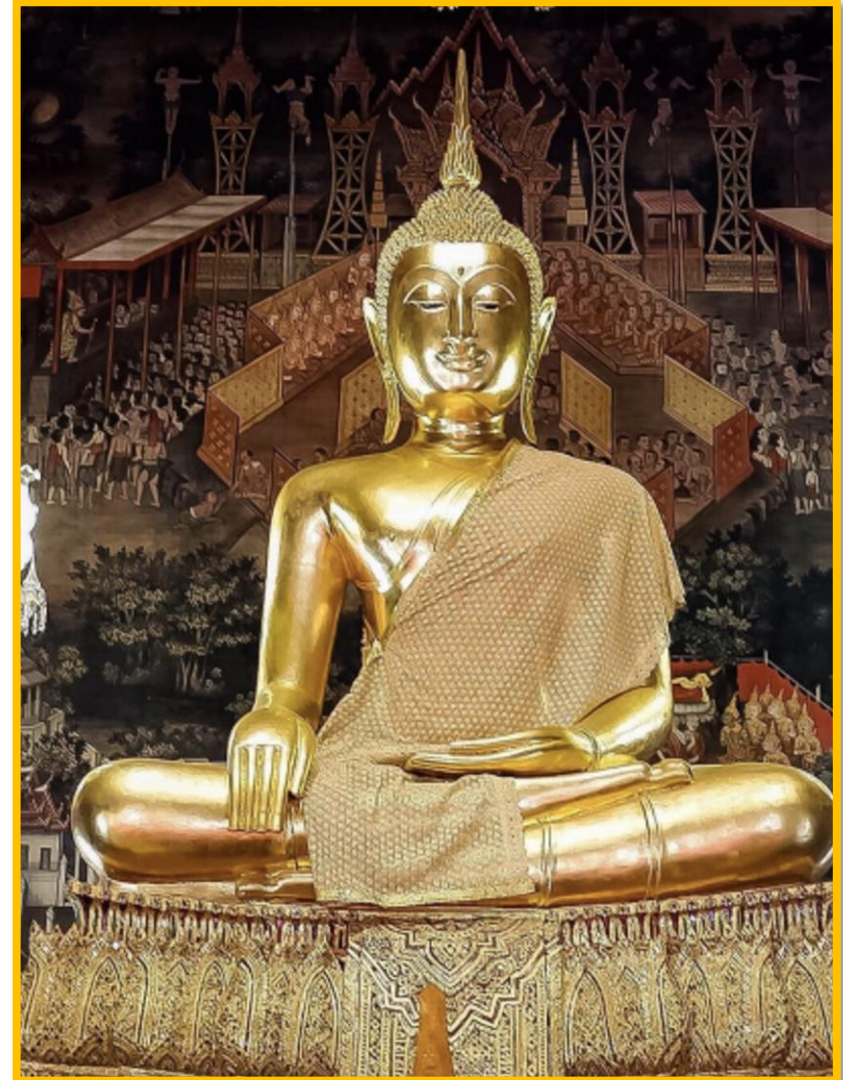
สมัยรัตนโกสินทร์

สมัยรัตนโกสินทร์

พุทธศักราช ๒๓๒๔ ถึงปัจจุบัน

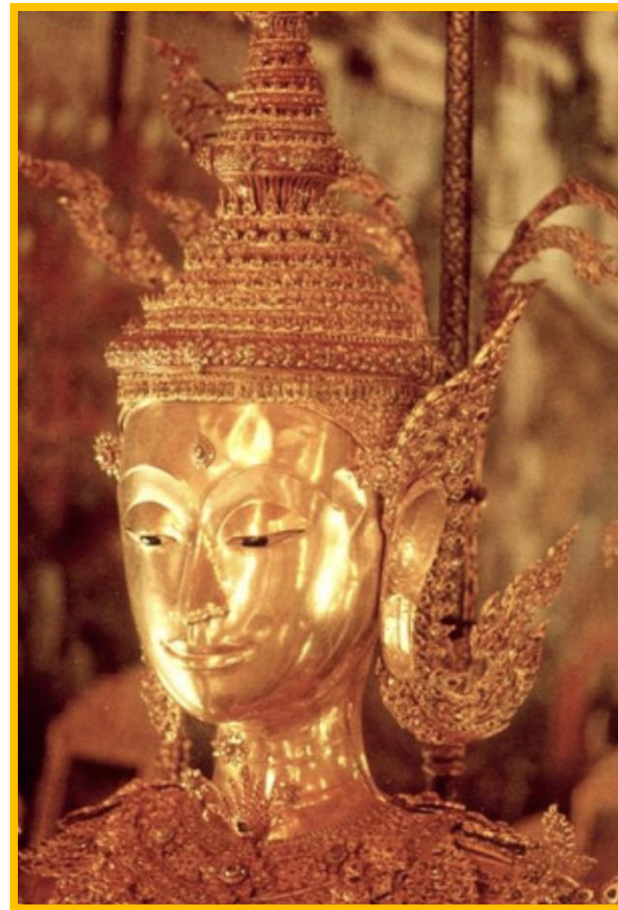
- รัชกาลที่ ๑-๓ สร้างพระพุทธรูป
ค่อนข้างน้อยพระพุทธรูปมีลักษณะ
ใบหน้านิ่งคล้ายหุ่น

พระพุทธรูปรัตนโกสินทร์ สมัยรัชกาลที่ ๑





สมัยรัตนโกสินทร์

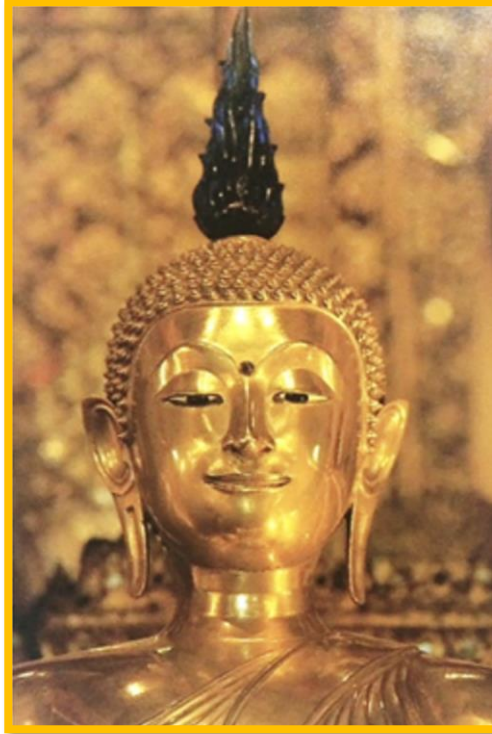


พระพุทธรูปรัตนโกสินทร์ตอนต้น



สมัยรัตนโกสินทร์

สมัยรัชกาลที่ ๔-๕ พระพุทธรูปมีความใกล้เคียงมนุษย์มากขึ้น



พระสัมพุทธพรรณีและพระพุทธรูปคันธารราษฎร์ ปางขอฝน
พระพุทธรูปสมัยรัชกาลที่ ๕



สมัยรัตนโกสินทร์

สมัยรัชกาลที่ ๖ จนถึงปัจจุบัน เกิดแนวคิดใหม่ในการสร้างสรรค์ศิลปะ เพื่อสาธารณชนประโยชน์มากขึ้น โดยได้รับอิทธิพลจากตะวันตก



ประติมากรรมร่วมสมัยที่ได้รับอิทธิพลตะวันตก



สมัยรัตนโกสินทร์

พระศรีศากยะทศพลญาณประธานพุทธมณฑลสุทรรศน์
องค์พระประธาน ณ พุทธมณฑล
จังหวัดนครปฐม



แบบทดสอบ

แบบทดสอบปรนัย ๔ ตัวเลือก

จำนวน ๑๐ ข้อ

เวลาในการทำข้อสอบ ๑๐ นาที





แบบทดสอบ

๑. ข้อใดอธิบายถึงความแตกต่างของจิตรกรรมไทยสมัยสุโขทัย

และสมัยรัตนโกสินทร์ได้อย่าง “ถูกต้องที่สุด”

ก. สมัยสุโขทัยมีการใช้โทนสีที่หลากหลายเรียกว่า สีเอกรงค์ ส่วนสมัยรัตนโกสินทร์มีการใช้โทนสีที่หลากหลายตามแบบจิตรกรรมตะวันตก

ข. สมัยสุโขทัยมีการใช้สีโทนร้อนเรียกว่า สีเอกรงค์ ส่วนสมัยรัตนโกสินทร์มีการใช้โทนสีที่พัฒนาจากจิตรกรรมสมัยอยุธยา

ค. สมัยสุโขทัยมีการใช้สีทึบเป็นโทนสีเดียวเรียกว่า สีเอกรงค์ ส่วนสมัยรัตนโกสินทร์มีการสีโทนร้อนตามแบบจิตรกรรมตะวันตก

ง. สมัยสุโขทัยมีการใช้โทนสีเดียวเรียกว่า สีเอกรงค์ ส่วนสมัยรัตนโกสินทร์มีการใช้โทนสีที่พัฒนาจากจิตรกรรมสมัยอยุธยา





แบบทดสอบ

๒. จิตรกรรมและประติมากรรมของไทยในอดีต มักได้รับอิทธิพลจากวัฒนธรรมต่าง ๆ ที่หลากหลาย “ยกเว้น” ข้อใด

- ก. พระพุทธศาสนา
- ข. หลักทewnนิยม
- ค. ลัทธิชินโตและตันตระ
- ง. ศาสนาพราหมณ์





แบบทดสอบ

๓. ภาพนี้เป็นผลงานศิลปะในยุคนสมัยใด และมีลักษณะสำคัญอย่างไร

๑. ศิลปะสมัยทวารวดี พระพักตร์สั้นเป็นรูปสี่เหลี่ยม พระเนตรโปน

พระโอษฐ์แบะกว้าง พระนาสิกใหญ่ พระเกตุมาลาเป็นต่อมพูน

๒. ศิลปะสมัยศรีวิชัย พระพักตร์กลม พระเนตรโปน พระวรกายอวบอ้วน

พระโอษฐ์แบะกว้าง พระนาสิกใหญ่ สร้างตามลัทธิมหายาน

๓. ศิลปะสมัยลพบุรี พระพักตร์กลม พระเนตรโปน พระวรกายอวบอ้วน

พระโอษฐ์แคบเล็ก พระนาสิกโค้งงุ้ม พระเกตุมาลาเป็นระฆังคว่ำ

๔. ศิลปะสมัยลพบุรี พระพักตร์สั้นเป็นรูปสี่เหลี่ยม พระเนตรโปน พระโอษฐ์แบะกว้าง

พระนาสิกใหญ่ พระเกตุมาลาเป็นต่อมพูน





แบบทดสอบ

๔. ข้อใดเรียงลำดับบุคคลมัธยมของประเทศไทย**ได้ถูกต้อง**

๑. สุขุขทัย / ทวารวดี / ศรีวิชัย / ลพบุรี / อโยธยา / รัตนโกสินทร์
๒. ทวารวดี / ศรีวิชัย / ลพบุรี / สุขุขทัย / อโยธยา / รัตนโกสินทร์
๓. ทวารวดี / ลพบุรี / สุขุขทัย / ศรีวิชัย / อโยธยา / รัตนโกสินทร์
๔. ทวารวดี / สุขุขทัย / อโยธยา / ศรีวิชัย / ลพบุรี / รัตนโกสินทร์





แบบทดสอบ

๕. “นิยามวาดภาพสัตว์ในป่าหิมพานต์หลายรูปแบบ มีการเขียนลายที่วิจิตร
อ่อนช้อย ใช้สีที่หลากหลาย ในการทำงานจิตรกรรมฝาผนัง ได้รับอิทธิพล
จากจีน อินเดีย และยังเด่นด้านการลงรักปิดทอง” คำกล่าวนี้คือ

จิตรกรรมไทยสมัยใด

๑. สุโขทัย
๒. อยุรยา
๓. รัตนโกสินทร์
๔. เชียงแสน





แบบทดสอบ

๖. ข้อใดคือ**ความแตกต่าง**ของจิตรกรรมตะวันออกและจิตรกรรมตะวันตกที่ชัดเจนที่สุด

๑. จิตรกรรมตะวันออกนิยมวาดภาพเป็น ๒ มิติ งานไม่มีความลึก ไม่เน้นแสงเงาเป็นอุดมคติ ส่วนจิตรกรรมตะวันตกนิยมวาดภาพเป็น ๓ มิติ เน้นความเหมือนจริง มีการเขียนทัศนียภาพในงาน
๒. จิตรกรรมตะวันออกนิยมวาดภาพเป็น ๒ มิติ งานมีความลึก มีแสงเงา และงานเป็นอุดมคติ ส่วนจิตรกรรมตะวันตกนิยมวาดภาพเป็น ๓ มิติ เน้นความเหมือนจริง มีแสงเงาและมีการเขียนทัศนียภาพในงาน
๓. จิตรกรรมตะวันออกนิยมวาดภาพเป็น ๒ มิติ งานไม่มีความลึก แต่เน้นแสงเงาเป็นอุดมคติ ส่วนจิตรกรรมตะวันตกนิยมวาดภาพเป็น ๓ มิติ เน้นความเหมือนจริง มีการเขียนทัศนียภาพในงาน
๔. จิตรกรรมตะวันออกนิยมวาดภาพเป็น ๓ มิติ งานไม่มีความลึก ไม่เน้นแสงเงาเป็นอุดมคติ ส่วนจิตรกรรมตะวันตกนิยมวาดภาพเป็น ๒ มิติ เน้นความเหมือนจริง มีการเขียนทัศนียภาพในงาน





แบบทดสอบ

๗. ศิลปะยุคใดที่ “ไม่ได้เน้น” การสร้างงานศิลปะ
แบบปัจเจกนิยม

๑. ยุค Impressionism
๒. ยุค Post Impressionism
๓. ยุคกรีก
๔. Abstract Art





แบบทดสอบ

๘. ผลงานจิตรกรรมชิ้นนี้เป็นงานศิลปะในยุคใด และเพราะเหตุใด

๑. ยุคกรีก (Greek) เพราะมีรูปแบบลักษณะทางสถาปัตยกรรมแบบกรีกโบราณ และสีที่ใช้เป็นสีเอกรงค์

๒. ยุคโรมัน (Roman) เพราะมีรูปแบบลักษณะทางสถาปัตยกรรมแบบโรมัน และประติมากรรมที่ประกอบในผลงานเป็นแบบโรมันโบราณ มีการเขียนทัศนียภาพในงาน

๓. ยุคเรเนซองส์ (Renaissance) เพราะมีรูปแบบลักษณะการวาดแบบสมจริง นิยมวาดภาพเป็น ๓ มิติ เน้นความเหมือนจริง มีการเขียนทัศนียภาพในงาน

๔. ยุคนีโอคลาสสิก (Neo-Classic) เกิดในปลายศตวรรษที่ ๑๘ มีแนวคิด และการสร้างงานลอกเลียนจากศิลปะยุคโบราณแทบทุกอย่าง วาดสมจริง นิยมวาดภาพเป็น ๓ มิติ เน้นความเหมือนจริง





แบบทดสอบ

๙. ศิลปะยุคใดที่ “ไม่ได้เน้น” การสร้างงานศิลปะ
แบบปัจเจกนิยม

๑. ยุค Impressionism

๒. ยุค Post Impressionism

๓. ยุคกรีก

๔. Abstract Art





แบบทดสอบ

๑๐. ยุคสมัยใดที่นับเป็นยุคฟื้นฟูศิลปวิทยาการของยุโรป

๑. บาโรก

๒. คลาสสิก

๓. เรเนซองส์

๔. โรมัน



แบบทดสอบ

แบบทดสอบปรนัย ๔ ตัวเลือก

จำนวน ๑๐ ข้อ

เวลาในการทำข้อสอบ ๑๐ นาที





คำศิลปิน

“นายไม่อ่านหนังสือ นายจะรู้อะไร”

อาจารย์ศิลป์ พีระศรี