

รายวิชา ศิลปะ (ทัศนศิลป์)

รหัสวิชา ศ๒๒๑๐๒

ชั้นมัธยมศึกษาปีที่ ๒

เรื่อง ยลศิลป์ถิ่นไทย

ภาคปฏิบัติครั้งที่ ๑

ครูผู้สอน ครูปิ่นณัฏ รัตนภักดี

ครูรุ่งศักดิ์ บุญเทศ



เรื่อง ยลศิลป์ถิ่นไทย
ภาคปฏิบัติครั้งที่ ๑



จุดประสงค์การเรียนรู้

ด้านความรู้

๑. นักเรียนสามารถเข้าใจเรื่องการเปลี่ยนแปลงของงานทัศนศิลป์ของไทยในแต่ละยุคสมัย
๒. นักเรียนสามารถเข้าใจถึงความเชื่อมโยงของงานทัศนศิลป์ของไทยในแต่ละยุคสมัย

จุดประสงค์การเรียนรู้

ด้านทักษะกระบวนการ

๑. นักเรียนสามารถอธิบายถึงความแตกต่างของงานทัศนศิลป์ของไทยในแต่ละยุคสมัย
๒. นักเรียนสามารถสร้างสรรค์ผลงานศิลปะด้วยสีโปสเตอร์

จุดประสงค์การเรียนรู้

ด้านคุณลักษณะอันพึงประสงค์

๑. นักเรียนมีวินัย
๒. นักเรียนมีความมุ่งมั่นในการทำงาน
๓. นักเรียนมีความใฝ่เรียนรู้



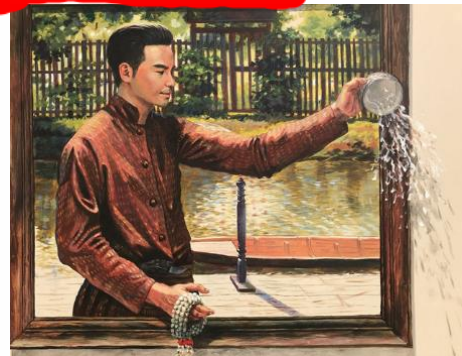
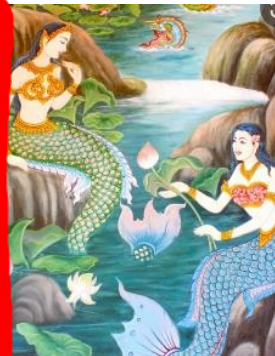
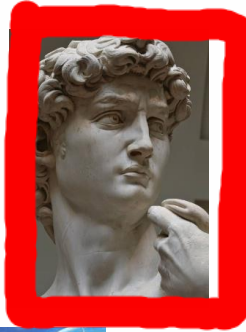
รอบรู้

ก่อนเรียน



รอบรู้ ก่อนเรียน

ในภาพนี้มีงานประติมากรรมทั้งหมดกี่ชิ้น





รอบรู้ ก่อนเรียน

เฉลย



มีงานประติมากรรมทั้งหมด ๕ ชิ้น

ประติมากรรมไทย
ตามยุคประวัติศาสตร์





ประติมากรรมไทย

ผลงานศิลปะที่แสดงออกโดยกรรมวิธี การปั้น
แกะสลัก การหล่อ วัสดุที่ใช้ในการสร้างมักจะเป็น ดิน
ปูน หิน อิฐ โลหะ ไม้ งาม้าง เขาสัตว์ กระจก เป็นต้น
มักทำเป็นลวดลายประกอบกับสถาปัตยกรรม
เช่น ลวดลายปูนปั้น ลวดลายแกะสลักประดับ





ประติมากรรมไทย

ประติมากรรมไทยสามารถแบ่งตามยุคสมัยได้ ดังนี้

๑. สมัยทวารวดี

๒. สมัยลพบุรี

๓. สมัยศรีวิชัย

๔. สมัยเชียงแสน

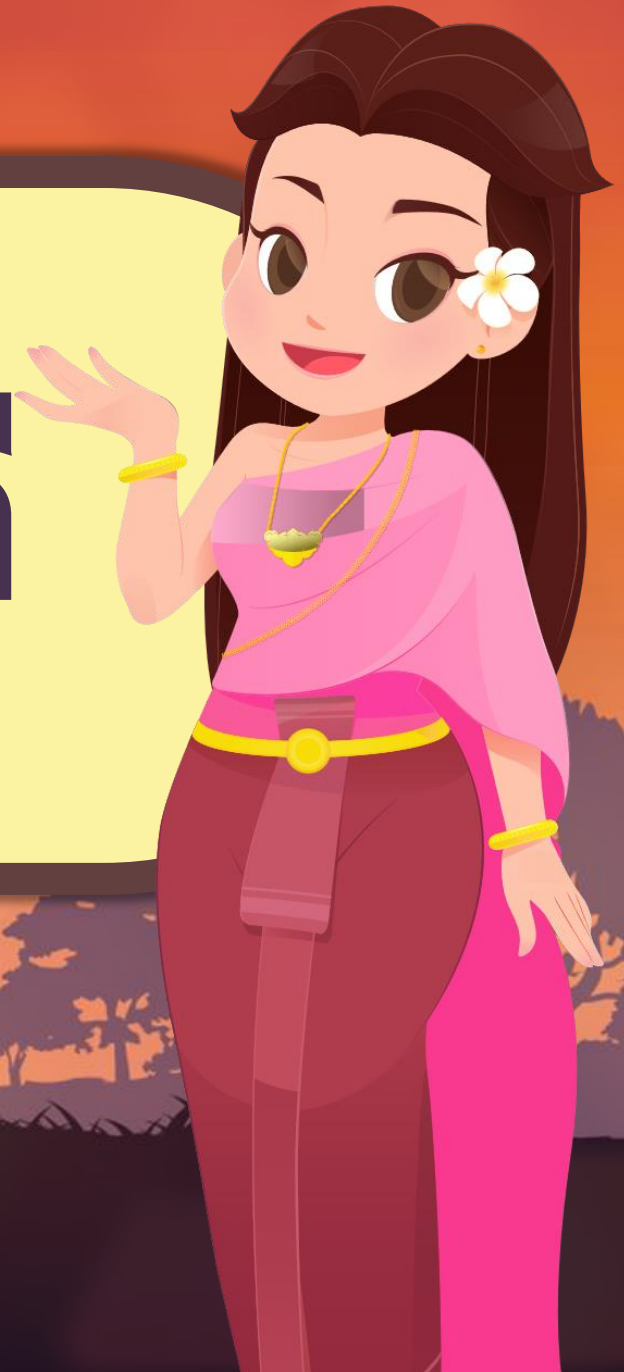
๕. สมัยสุโขทัย

๖. สมัยอยุธยา

๗. สมัยรัตนโกสินทร์



สมัยทวารวดี





สมัยทวารวดี

สมัยทวารวดี พุทธศตวรรษที่ ๑๒-๑๖

- ได้รับอิทธิพลทางศาสนาพุทธและพราหมณ์-ฮินดู
- ลักษณะพระพุทธรูปได้รับอิทธิพลจากศิลปะอินเดียผสมกับศิลปะพื้นเมือง มีพระขนง ต่อกันเป็นรูปปีกกา

พระพุทธรูป ศิลปะทวารวดี





สมัยทวารวดี

พระพุทธรูปศิลาขาว
วัดพระปฐมเจดีย์
ศิลปะทวารวดี





สมัยทวารวดี



ธรรมจักรกวางหมอบ ศิลปะทวารวดี

สมัยศรีวิชัย





สมัยศรีวิชัย

สมัยศรีวิชัย พุทธศตวรรษที่ ๑๓-๑๘

- ได้รับอิทธิพลทางศาสนาพุทธลัทธิมหายาน และพราหมณ์-ฮินดู
- นิยมสร้างรูปพระโพธิสัตว์

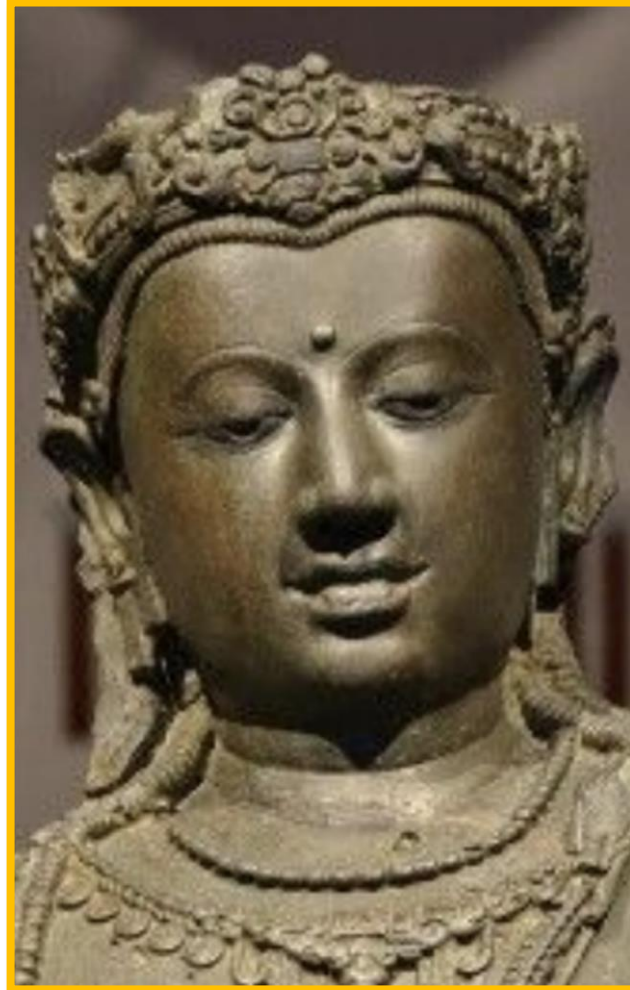
พระโพธิสัตว์อวโลกิเตศวร
พบที่วัดเวียง อำเภอไชยา จังหวัดสุราษฎร์ธานี





สมัยศรีวิชัย

พระโพธิสัตว์อวโลกิเตศวร
พบที่วัดเวียง อำเภอไชยา
จังหวัดสุราษฎร์ธานี



สมัยลพบุรี

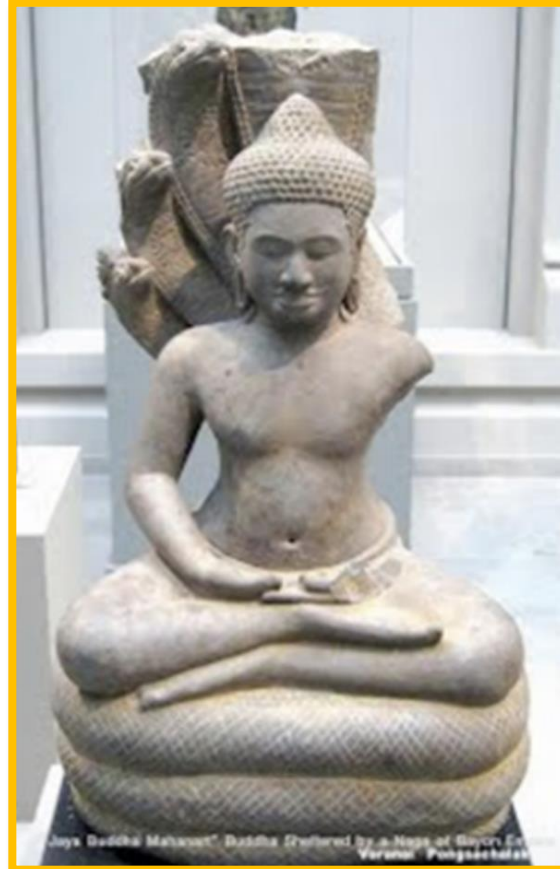




สมัยลพบุรี

สมัยลพบุรี พุทธศตวรรษที่ ๑๖-๑๘

- ได้รับอิทธิพลทางศาสนาพุทธลัทธิมหายานและพราหมณ์-ฮินดู
- มีลักษณะคล้ายกับศิลปะขอมหรือศิลปะเขมร





สมัยลพบุรี



พระโพธิสัตว์อวโลกิเตศวร



พระพุทธรูปปางนาคปรก

สมัยเชียงแสน





สมัยเชียงแสน

สมัยเชียงแสน พุทธศตวรรษที่ ๑๘-๒๔

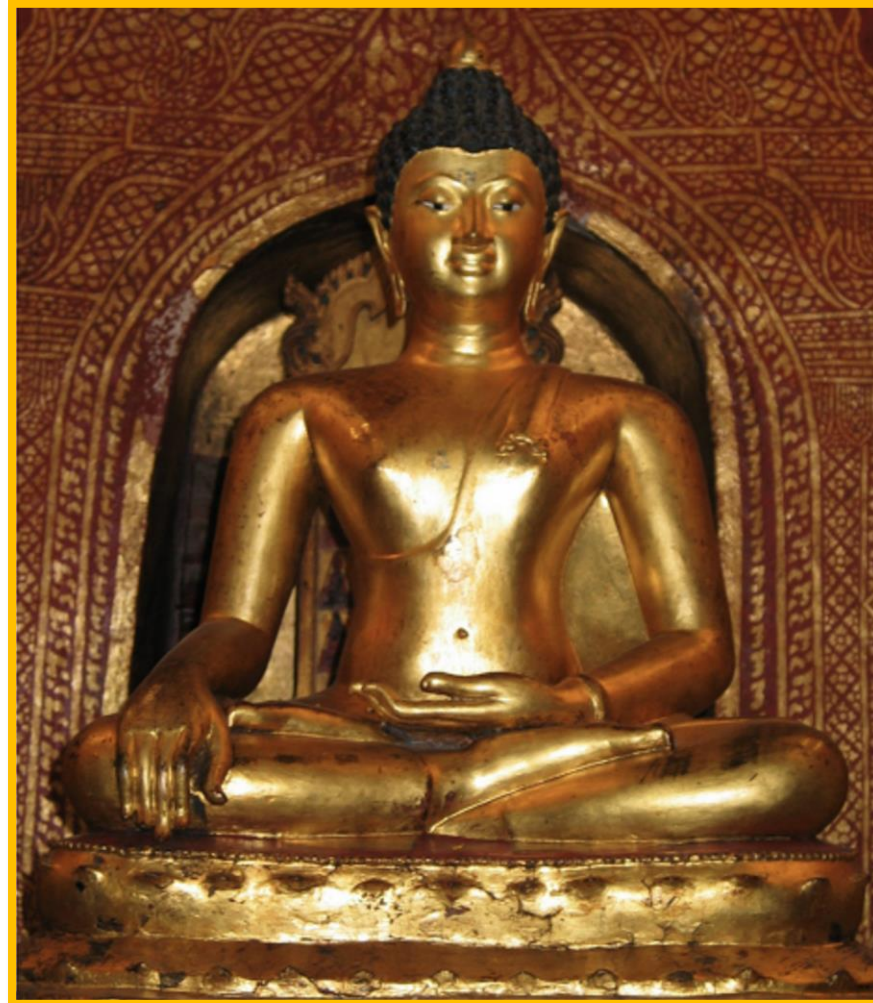
- ได้รับอิทธิพลทางศาสนาพุทธลัทธิเถรวาท
- พระพุทธรูปพระวรกายอวบอ้วน พระพักตร์กลม
- ยุคหลังได้รับอิทธิพลจากศิลปะสุโขทัย



พระศากยสิงห์
พระพุทธรูปสำริดปางมารวิชัย
ศิลปะสมัยเชียงแสน



สมัยเชียงแสน



พระพุทธรูปสี่หิ๊งค์
วัดพระสิงห์
จังหวัดเชียงใหม่



สมัยเชียงแสน



ภาพเทวดาประดับหอไตรวัดพระสิงห์
วัดพระสิงห์ จังหวัดเชียงใหม่

สมัยสุโขทัย





สมัยสุโขทัย

สมัยสุโขทัย พุทธศตวรรษที่ ๑๘-๒๐

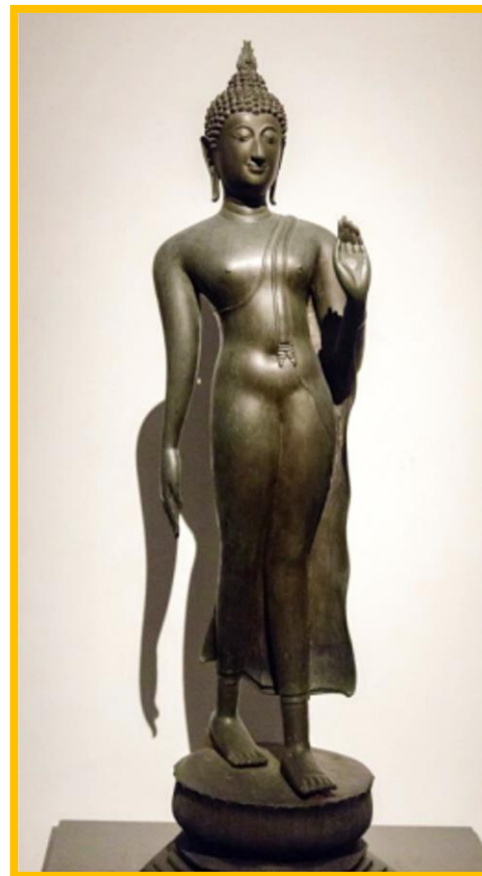
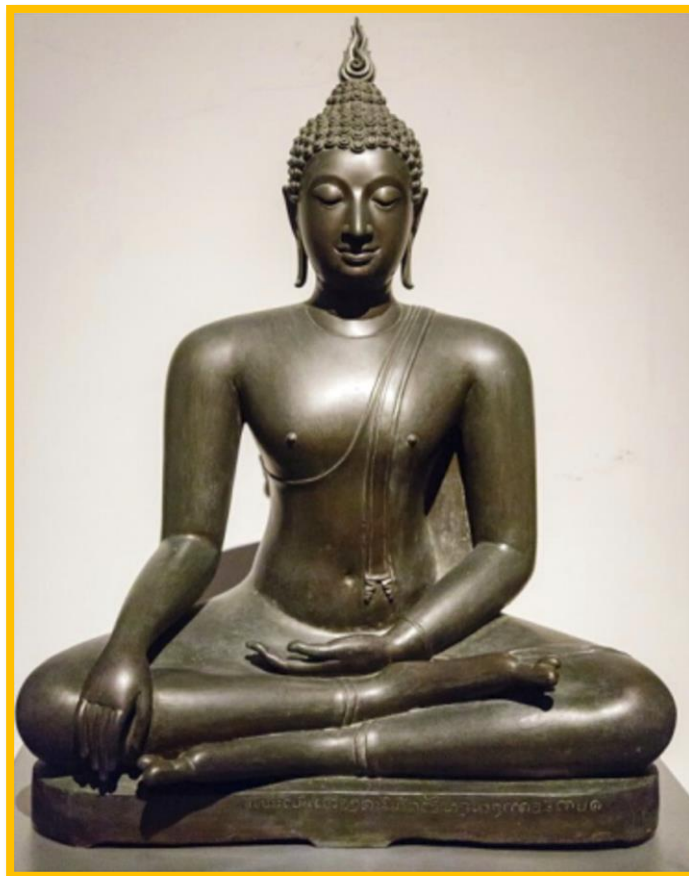
- ได้รับอิทธิพลทางศาสนาพุทธลัทธิเถรวาท และพราหมณ์-ฮินดู
- ยุคทองของประติมากรรมไทย
- พระพุทธรูปแบ่งออกเป็น ๔ หมวด คือ
หมวดใหญ่ วัดตระกวน พุทธชินราช
และกำแพงเพชร



พระพุทธรูปสุโขทัย หมวดวัดตระกวน



สมัยสุโขทัย



พระพุทธรูปสุโขทัย หมวดใหญ่ ปางมารวิชัยและปางลีลา



สมัยสุโขทัย



พระพุทธรูปสุโขทัย หมวดพระพุทธรชินราช



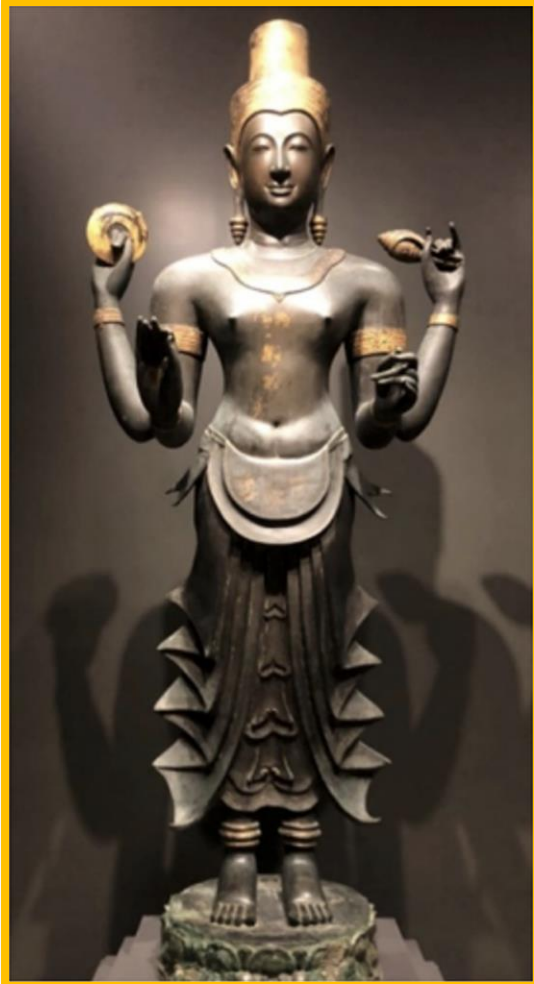
สมัยสุโขทัย



พระพุทธรูปสุโขทัย หมวดกำแพงเพชร



สมัยสุโขทัย



เทวรูปพระนารายณ์และพระอิศวร
สมัยสุโขทัย

สมัยอยุธยา





สมัยอยุธยา

สมัยอยุธยา พุทธศตวรรษที่ ๑๙-๒๔

- รับอิทธิพลทางศาสนาพุทธ

ศิลปะขอม

ศิลปะสุโขทัย

และศิลปะอู่ทอง



พระพุทธรูปสมัยอยุธยาตอนต้น



สมัยอยุธยา

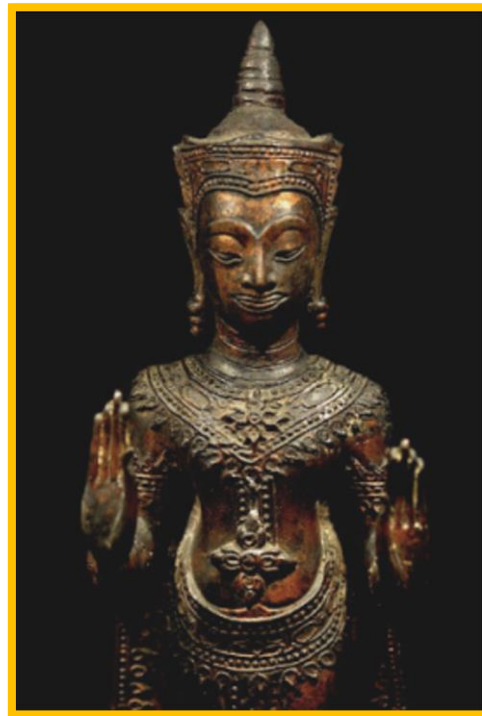


พระมงคลบพิตร ศิลปะอยุธยาตอนกลาง



สมัยอยุธยา

สมัยอยุธยาตอนปลาย นิยมสร้างพระพุทธรูปทรงเครื่องแบบพระมหากษัตริย์ โดยมีอยู่ ๒ แบบ คือพระพุทธรูปทรงเครื่องใหญ่ และพระพุทธรูปทรงเครื่องน้อย



พระพุทธรูปทรงเครื่อง ศิลปะอยุธยาตอนปลาย

สมัยรัตนโกสินทร์





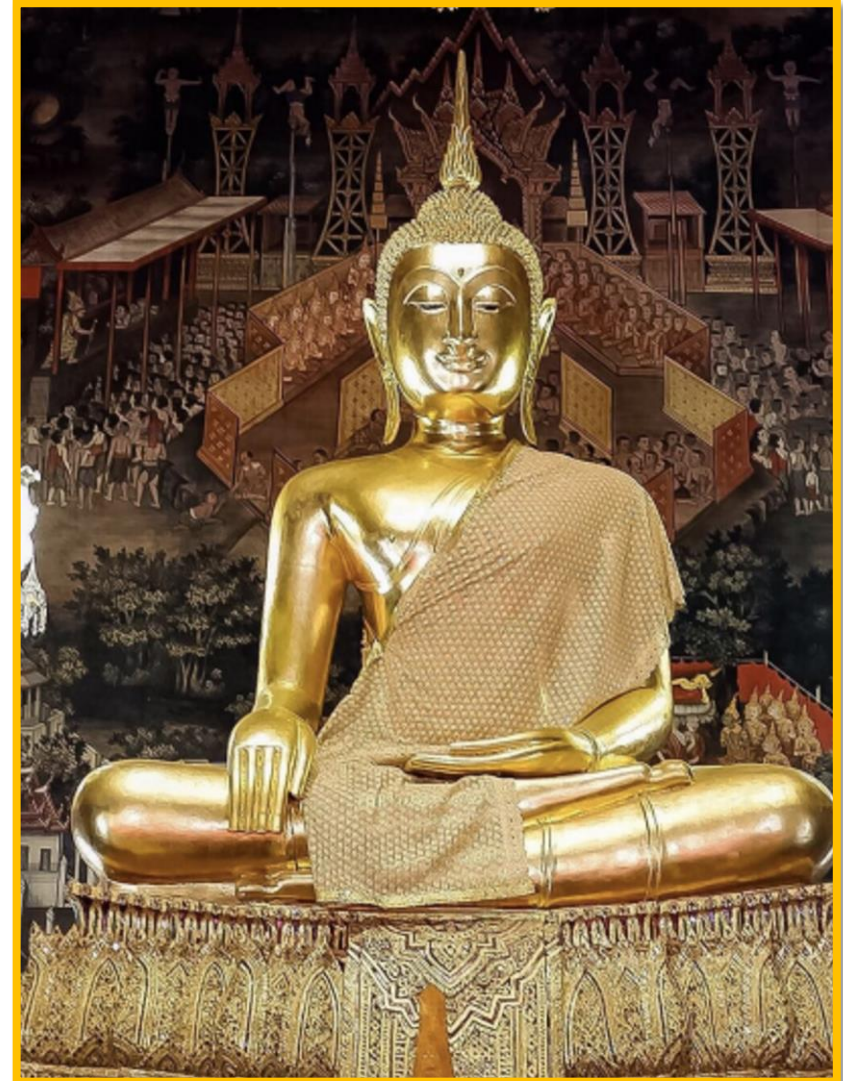
สมัยรัตนโกสินทร์

สมัยรัตนโกสินทร์

พุทธศักราช ๒๓๒๔ ถึงปัจจุบัน

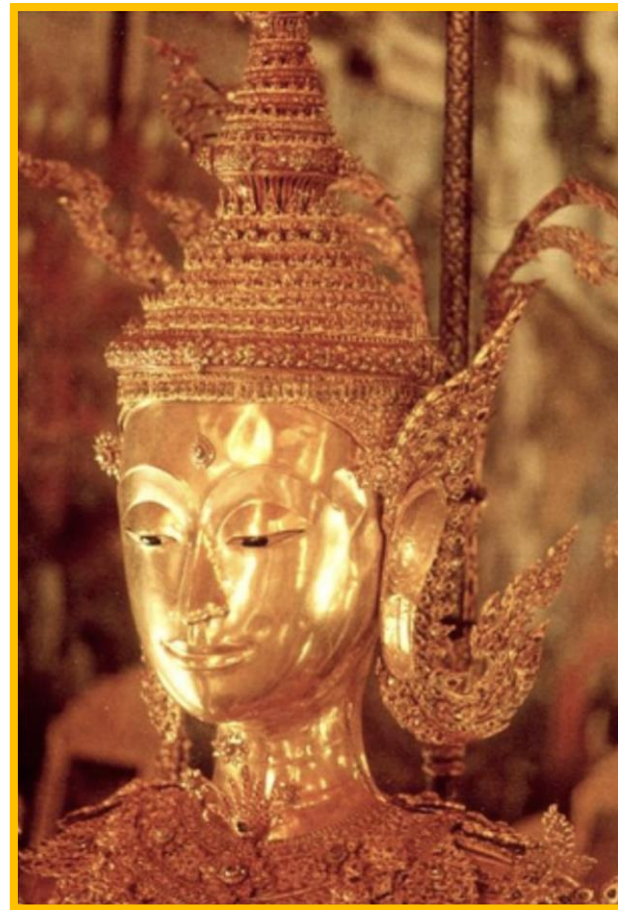
- รัชกาลที่ ๑-๓ สร้างพระพุทธรูป
ค่อนข้างน้อยพระพุทธรูปมีลักษณะ
ใบหน้านิ่งคล้ายหุ่น

พระพุทธรูปรัตนโกสินทร์ สมัยรัชกาลที่ ๑





สมัยรัตนโกสินทร์

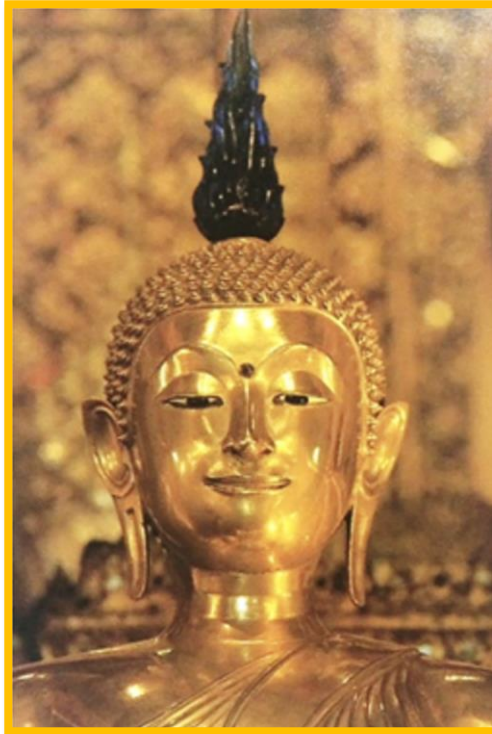


พระพุทธรูปรัตนโกสินทร์ตอนต้น



สมัยรัตนโกสินทร์

สมัยรัชกาลที่ ๔-๕ พระพุทธรูปมีความใกล้เคียงมนุษย์มากขึ้น

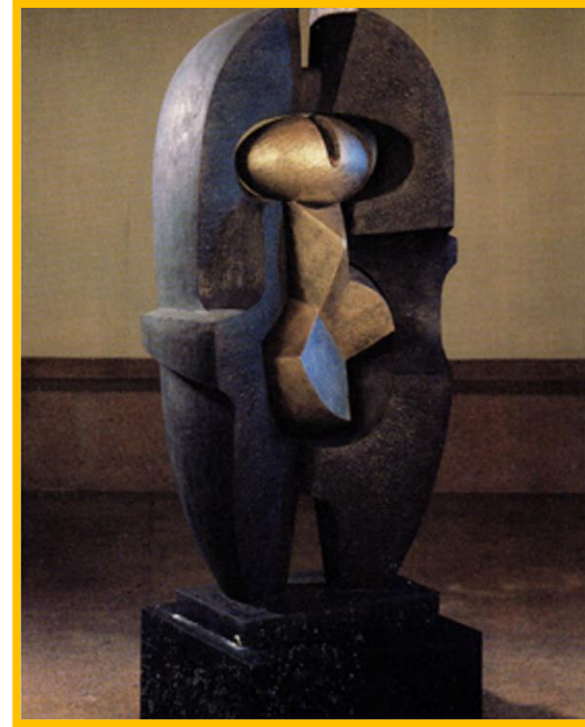


พระสัมพุทธพรรณีและพระพุทธรูปคันธารราษฎร์ ปางขอฝน
พระพุทธรูปสมัยรัชกาลที่ ๕



สมัยรัตนโกสินทร์

สมัยรัชกาลที่ ๖ จนถึงปัจจุบัน เกิดแนวคิดใหม่ในการสร้างสรรค์ศิลปะ เพื่อสาธารณชนประโยชน์มากขึ้น โดยได้รับอิทธิพลจากตะวันตก



ประติมากรรมร่วมสมัยที่ได้รับอิทธิพลตะวันตก



สมัยรัตนโกสินทร์

พระศรีศากยะทศพลญาณประธานพุทธมณฑลสุทรรศน์
องค์ประธาน ๓ พุทธมณฑล
จังหวัดนครปฐม



คำถามชวนคิด



คำถามชวนคิด



พระพุทธรูปองค์นี้
อยู่ในช่วงสมัยใด

- ก. สุโขทัย
- ข. อโยธยา
- ค. ลพบุรี
- ง. รัตนโกสินทร์



เฉลย



พระพุทธรูปองค์นี้
อยู่ในช่วงสมัยใด

ก. สุโขทัย

ข. อยุธยา

ค. ลพบุรี

ง. รัตนโกสินทร์



คำถามชวนคิด



พระพุทธรูปองค์นี้
อยู่ในช่วงสมัยใด

- ก. สุโขทัย
- ข. อโยธยา
- ค. ลพบุรี
- ง. รัตนโกสินทร์



เฉลย



พระพุทธรูปองค์นี้
อยู่ในช่วงสมัยใด

ก. สุโขทัย

ข. อโยธยา

ค. ลพบุรี

ง. รัตนโกสินทร์



คำถามชวนคิด

ใครถูก ๒ ข้อ
ขอให้ยกมือขึ้น





ลักษณะงานแต่ละยุคสมัยของศิลปะไทย



ผลงาน

ออกแบบกรอบข้อความ





ใบงาน เรื่อง ยลศิลป์ถิ่นไทย

วัตถุประสงค์ ให้นักเรียนสร้างผลงานออกแบบกรอบข้อความโดยใช้
ศิลปะไทยด้วยสีโปสเตอร์

อุปกรณ์

- สีโปสเตอร์, พู่กัน, จานสี, ผ้าและภาชนะล้างพู่กัน
- ภาพร่างงานออกแบบกรอบข้อความขนาด A4
- เทปกระดาษกาวอเนกประสงค์

ความคืบหน้า ลงสีด้วยเทคนิคสีโปสเตอร์
ความคืบหน้าร้อยละ ๓๐





ใบงาน เรื่อง ยลศิลป์ถิ่นไทย

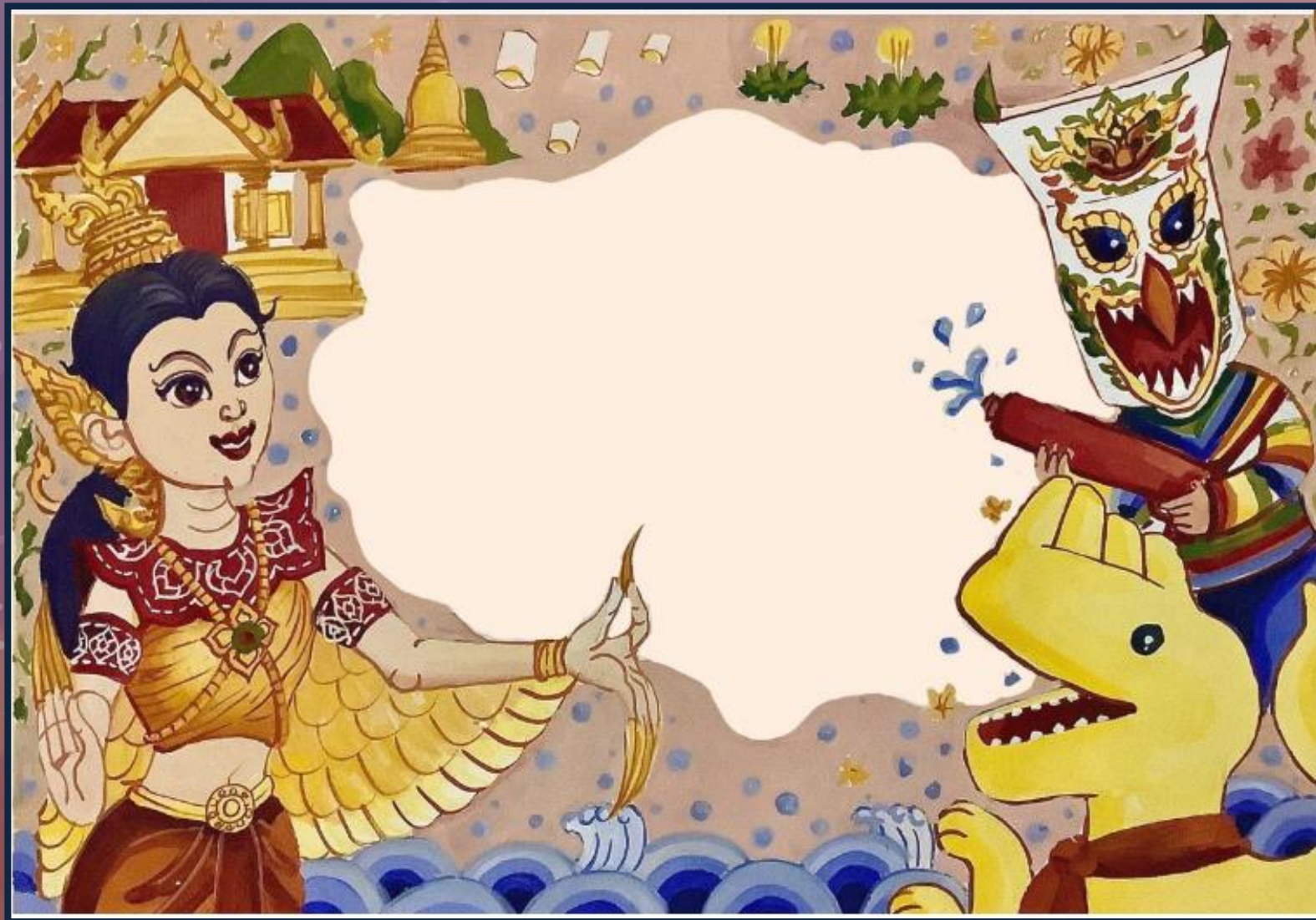
เกณฑ์การประเมิน

- | | |
|--------------------------|---------|
| ๑. ความถูกต้องของชิ้นงาน | ๕ คะแนน |
| ๒. ความคิดสร้างสรรค์ | ๕ คะแนน |
| ๓. ความงาม | ๕ คะแนน |
| ๔. องค์ประกอบของผลงาน | ๕ คะแนน |
| ๕. ความเรียบร้อยของผลงาน | ๕ คะแนน |
| ๖. ความสมบูรณ์ของผลงาน | ๕ คะแนน |





ผลงานออกแบบกรอบข้อความ





วัสดุอุปกรณ์

๑. ภาพร่างงานออกแบบกรอบข้อความ
๒. สีโปสเตอร์
๓. เทปกระดาษขาวอเนกประสงค์
๔. จานสี
๕. พู่กัน (เล็ก กลาง ใหญ่)
๖. ผ้าสะอาด
๗. ภาชนะสำหรับใส่น้ำล้างพู่กัน





สิ่งที่ต้องเตรียม

ใบงาน เรื่อง ยลศิลป์ถิ่นไทย

ผลงาน ออกแบบกรอบข้อความ

ความคืบหน้าร้อยละ ๓๐

สามารถดาวน์โหลดได้ที่ www.dltv.ac.th





บทเรียนครั้งต่อไป

เรื่อง ยลศิลป์ถิ่นไทย
ภาคปฏิบัติครั้งที่ ๒

สามารถดาวน์โหลดได้ที่ www.dltv.ac.th

