

รายวิชาสังคมศึกษา

รหัสวิชา ส๑๖๑๐๑

ชั้นประถมศึกษาปีที่ ๖



เรื่อง สหกรณ์

ครูผู้สอน ครูอาทิตย์ ศรีรุ่ง



สหกรณ์



The background of the image features stacks of Thai 10,000 Baht banknotes and 10 Baht coins. The banknotes are light green and pink, with the number '10000' printed in large, stylized digits. The coins are gold and silver, with the number '10' and the Thai word 'บาท' (Baht) visible. The entire scene is set against a light green background with a subtle pattern of the banknotes and coins.

จุดประสงค์

นักเรียนวิเคราะห์

ประเภทของสหกรณ์ได้

...

คำถามชวนคิด?

ในชุมชนหรือโรงเรียน
ของนักเรียน มีการจัดตั้ง
สหกรณ์หรือไม่



...

คำถามชวนคิด?

นักเรียนหรือผู้ประกอบการ
เคยสมัครเป็นสมาชิกของ
สหกรณ์หรือไม่



สื่อวีดิทัศน์ใช้เพื่อการศึกษาเท่านั้น

ขอขอบคุณสื่อวีดิทัศน์ จาก

สำนักพัฒนาและถ่ายทอดเทคโนโลยีการสหกรณ์

เรื่องวีดิทัศน์ “๑๐๗ ปี สหกรณ์ไทย”

วันที่สืบค้น ๑๘ มิ.ย. ๒๕๖๗

แหล่งที่มา <https://www.youtube.com/watch?v=edC๒hn๑OiMA>



สหกรณ์

องค์กรทางเศรษฐกิจและสังคมที่
สมาชิกร่วมกันจัดตั้งขึ้นด้วย**การลงทุน
ร่วมกัน จัดการร่วมกัน**ในการผลิต
การจำหน่ายสินค้า หรือบริการตามความ
ต้องการหรือผลประโยชน์อย่างเดียวกัน
ของบรรดาสมาชิก

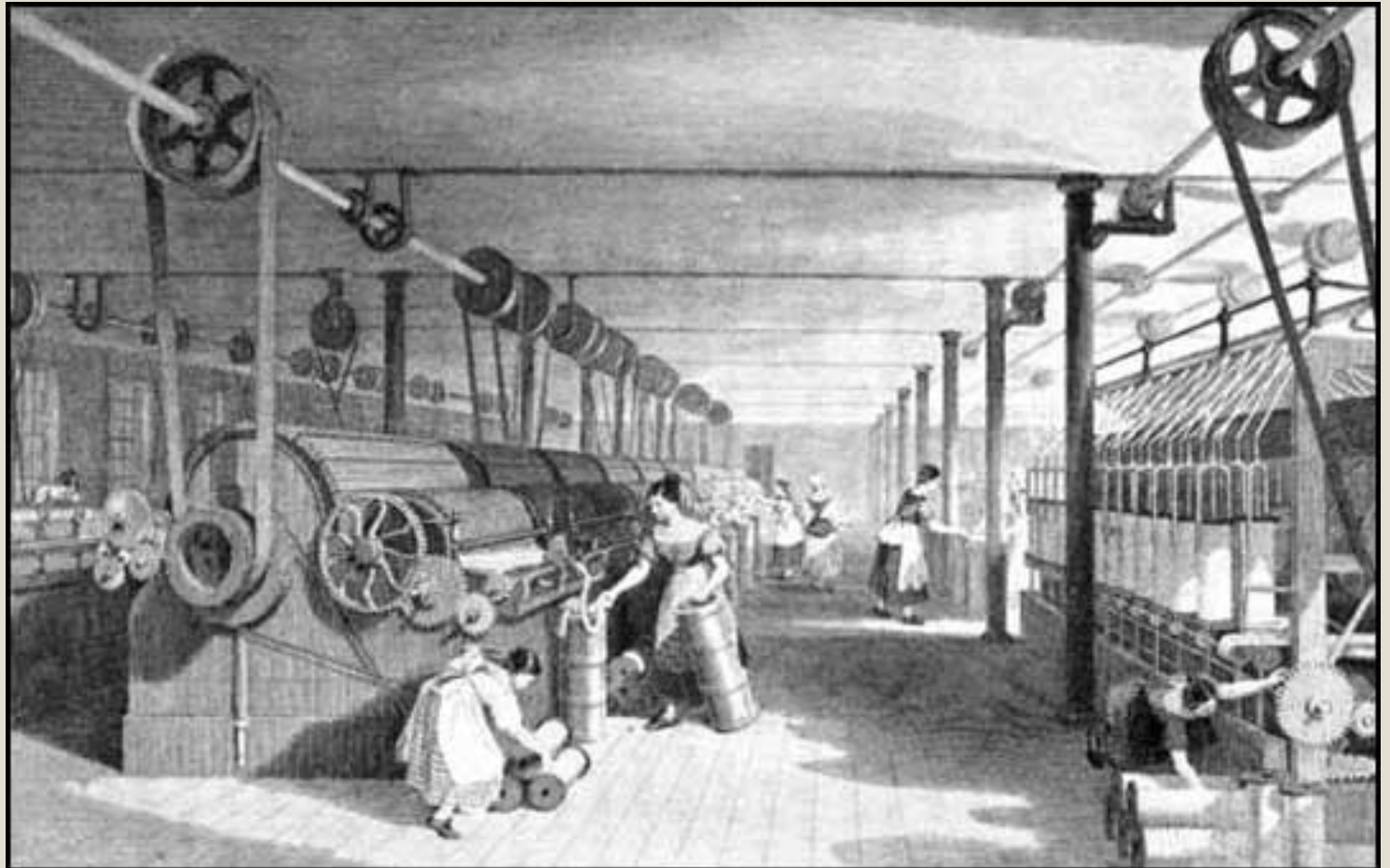




ประวัติศาสตร์ของสหกรณ์



โรเบิร์ต โอเวน
บิดาสหกรณ์สากล





ประวัติศาสตร์ของสหกรณ์



พระราชวรวงศ์เธอ กรมหมื่นพิทยาลงกรณ์
บิดาสหกรณ์ไทย





หลักการ ของสหกรณ์



หลักการสหกรณ์ (cooperavite Principles)



หลักการที่ 1 การเป็นสมาชิกโดยสมัครใจและเปิดกว้าง

หลักการที่ 2 การควบคุมโดยสมาชิกตามหลักประชาธิปไตย

หลักการที่ 3 การมีส่วนร่วมทางเศรษฐกิจโดยสมาชิก

หลักการที่ 4 การปกครองตนเองและความเป็นอิสระ

หลักการที่ 5 การศึกษา ฝึกอบรมและสารสนเทศ

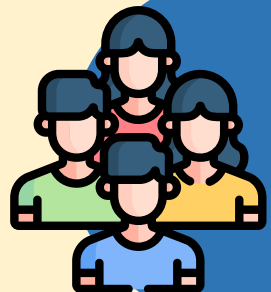
หลักการที่ 6 การร่วมมือระหว่างสหกรณ์

หลักการที่ 7 ความเอื้ออาทรต่อชุมชน



ประเภทสหกรณ์





สหกรณ์

๑. สหกรณ์การเกษตร

๒. สหกรณ์ออมทรัพย์

๓. สหกรณ์ประมง

๔. สหกรณ์ร้านค้า

๕. สหกรณ์นิคม

๖. สหกรณ์บริการ

๗. สหกรณ์เครดิตยูเนียน



๑. สหกรณ์การเกษตร

สหกรณ์ที่จัดตั้งขึ้นในหมู่ ผู้มีอาชีพ
ทางการเกษตร ร่วมกันจัดตั้งขึ้น เพื่อให้
แก้ไขความเดือดร้อนในการประกอบ
อาชีพของสมาชิก







สหกรณ์การเกษตรเป็อยน้อย จำกัด

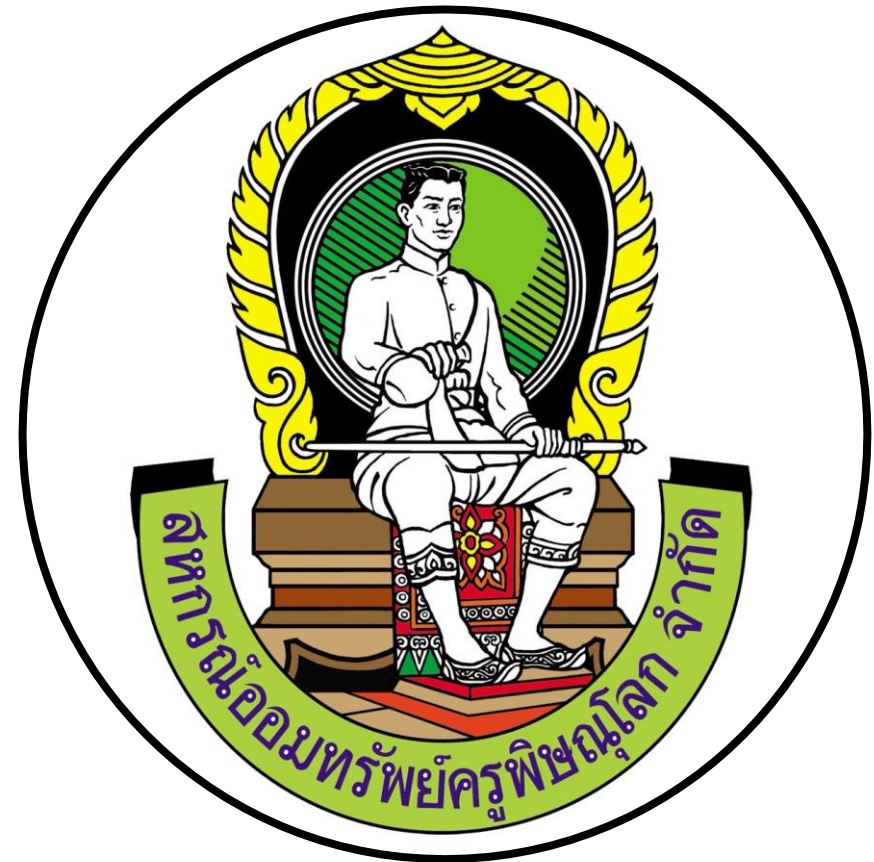




๒. สหกรณ์ออมทรัพย์

สถาบันการเงินแบบหนึ่งที่มีสมาชิก
เป็นบุคคลซึ่งมีอาชีพอย่างเดียวกัน หรือ
อาศัยอยู่ในชุมชนเดียวกัน มีวัตถุประสงค์
เพื่อส่งเสริมให้สมาชิกรู้จักการออมทรัพย์
และให้กู้ยืมเมื่อเกิดความจำเป็น











๓. สหกรณ์ประมง

สหกรณ์ที่จัดตั้งขึ้นในหมู่
ชาวประมง เพื่อแก้ไขปัญหา
และอุปสรรคในการประกอบ
อาชีพ กัน







๔. สหกรณ์ร้านค้า

สหกรณ์ที่จัดตั้งขึ้นโดย **กลุ่มผู้บริโภค** เพื่อจัดหาสินค้า เครื่องอุปโภคบริโภค และ รวบรวม ผลิตผลผลิตภัณฑ์ มาจำหน่าย ซึ่งสมาชิกผู้ถือหุ้นทุกคนเป็นเจ้าของ และลงทุนร่วมกัน

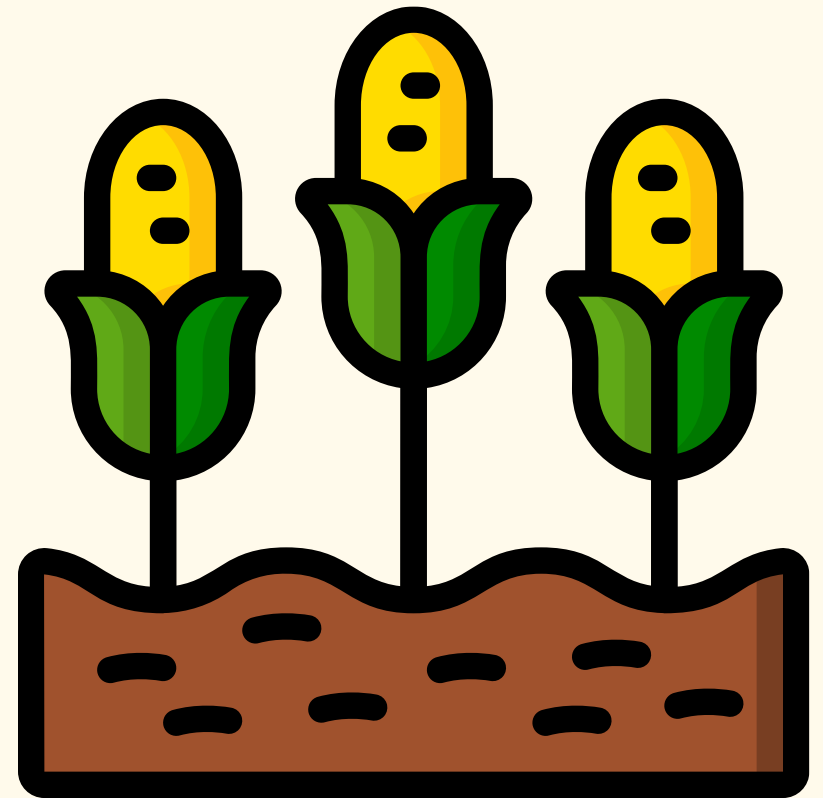






๕. สหกรณ์นิคม

สหกรณ์ที่มีการดำเนินการ**จัดสรร**
ที่ดินทำกินให้ราษฎร และสิ่งอำนวยความสะดวก
ความสะดวกให้ผู้ที่อยู่อาศัยควบคู่ไปกับการ
ดำเนินการจัดหาสินเชื่อ การแปรรูป
การเกษตร การส่งเสริมอาชีพ









๒. สหกรณ์บริการ

สหกรณ์ที่จัดตั้งโดยมีประชาชน
ไม่น้อยกว่า ๑๐ คน ที่มีอาชีพ
อย่างเดียวกัน ได้รับความเดือดร้อน
ในเรื่องเดียวกันรวมตัวกัน
โดยช่วยเหลือซึ่งกันและกัน
เพื่อแก้ปัญหาต่าง ๆ





สหกรณ์บริการโรงพยาบาลสำโรงการแพทย์ จำกัด





๗. สหกรณ์เครดิตยูเนียน

สหกรณ์อเนกประสงค์ ตั้งขึ้นโดยสมาชิกที่อยู่ในวงสัมพันธ์เดียวกัน เช่น อาศัยในชุมชนเดียวกัน ประกอบอาชีพเดียวกัน เพื่อการรู้จักช่วยเหลือตนเองอย่างต่อเนือง โดยมุ่งเน้นให้สมาชิกประหยัดและออม









ตัวอย่าง
ความสำเร็จของ
สหกรณ์





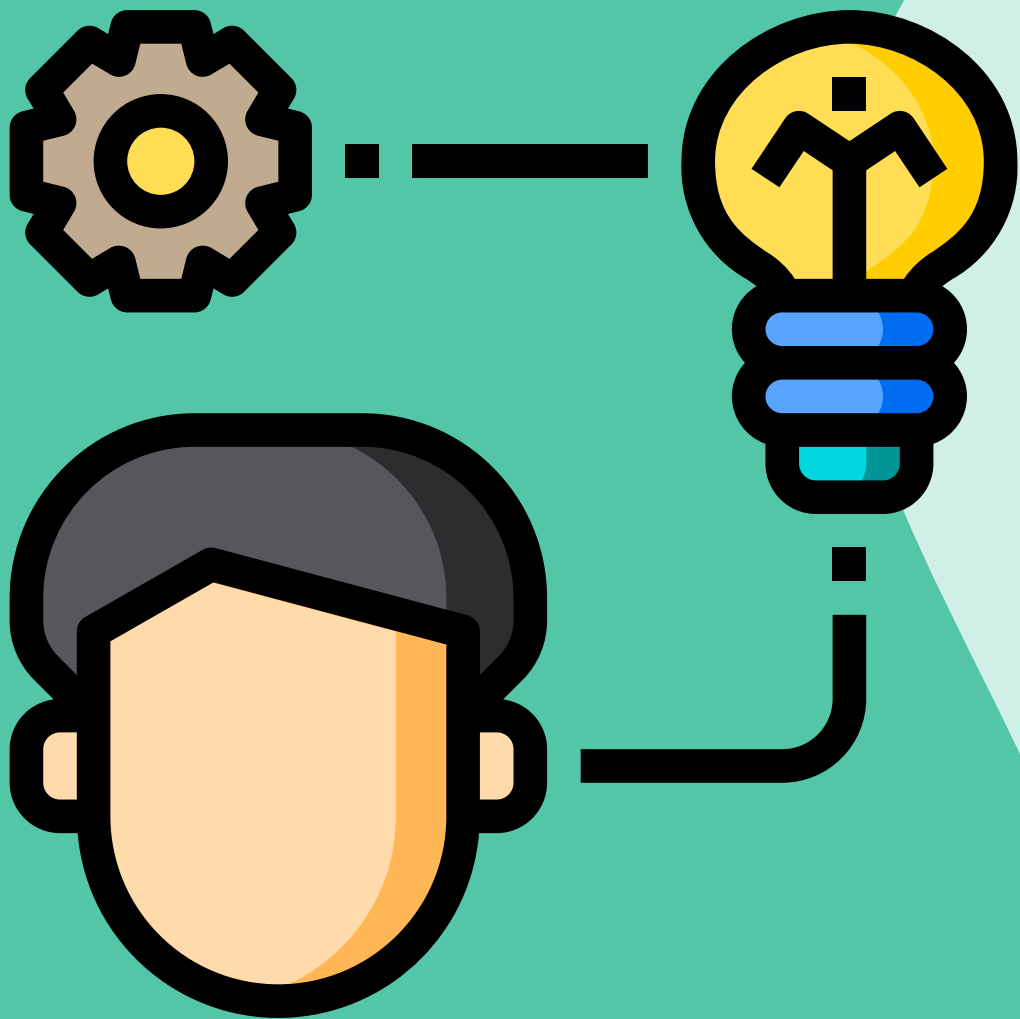
สื่อวีดิทัศน์ใช้เพื่อการศึกษาเท่านั้น

ขอขอบคุณสื่อวีดิทัศน์ จาก
การยางแห่งประเทศไทย

เรื่องสหกรณ์ชาวสวนยางเข้มแข็ง ให้ราคาดี ผลิตรubberเด่น สร้างอนาคต
เกษตรกรสวนยางไทย

วันที่สืบค้น ๑๘ มิ.ย. ๒๕๖๗

แหล่งที่มา <https://www.youtube.com/watch?v=YGjnto4goTo>



ครูให้นักเรียนทำใบงาน
เรื่อง สหกรณ์ โดยให้นักเรียน
วิเคราะห์ลักษณะสำคัญของ
สหกรณ์แต่ละประเภทให้ถูกต้อง

คำชี้แจง

คำชี้แจงกิจกรรมนักเรียน

ครูให้นักเรียนทำใบงาน
เรื่อง สหกรณ์ โดยให้นักเรียน
วิเคราะห์ลักษณะสำคัญของ
สหกรณ์แต่ละประเภทให้ถูกต้อง

คำชี้แจงบทบาทครูปลายทาง

๑. ครูแจกใบงานเรื่องสหกรณ์และ
อ่านคำสั่งให้นักเรียนฟัง
๒. ครูให้นักเรียนลงมือทำใบงานได้
๓. ครูให้ความช่วยเหลือนักเรียน
ตามความเหมาะสม



สหกรณ์การเกษตร

สหกรณ์ประมง

สหกรณ์นิคม

สหกรณ์ออมทรัพย์

สหกรณ์ร้านค้า

สหกรณ์บริการ

สหกรณ์เครดิตยูเนียน

สหกรณ์ที่มีการดำเนินการจัดสรรที่ดินทำกินให้ราษฎร

สหกรณ์ที่สมาชิกเป็นบุคคลซึ่งมีอาชีพอย่างเดียวกันหรือที่อาศัยอยู่ในชุมชนเดียวกัน เพื่อรู้จักการออม

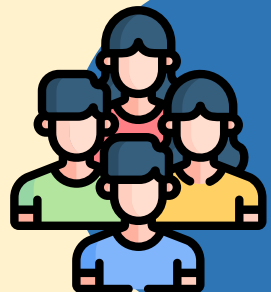
สหกรณ์ ที่มีจำนวนไม่น้อยกว่า ๑๐ คนขึ้นไป ที่มีอาชีพอย่างเดียวกันหรือที่ได้รับความเดือดร้อนเรื่องเดียวกัน

สหกรณ์ที่จัดตั้งขึ้นสำหรับผู้ประกอบอาชีพทางการเกษตร

สหกรณ์อเนกประสงค์ ตั้งขึ้นโดยความสมัครใจของสมาชิกที่อยู่ในวงสัมพันธ์เดียวกัน

สหกรณ์ที่จัดตั้งขึ้นในหมู่ชาวประมง

สหกรณ์ที่มีผู้บริโภครวมกันจัดตั้งขึ้นเพื่อจัดหาสินค้า เครื่องอุปโภคบริโภคมาจำหน่ายแก่สมาชิก



สหกรณ์

๑. สหกรณ์การเกษตร

๒. สหกรณ์ออมทรัพย์

๓. สหกรณ์ประมง

๔. สหกรณ์ร้านค้า

๕. สหกรณ์นิคม

๖. สหกรณ์บริการ

๗. สหกรณ์เครดิตยูเนียน



แบบประเมินตนเอง

ชื่อ : _____ สกุล : _____ วัน _____ เดือน _____ พ.ศ. _____
 หน่วยการเรียนรู้ที่ ๒ เรื่อง ความสัมพันธ์ทางเศรษฐกิจ

๑. ประเมินการเรียนรู้ของตนเอง

กาเครื่องหมาย / ในช่องระดับความสามารถของแต่ละกิจกรรมที่นักเรียนคิดว่าทำได้ในระดับการประเมินเหล่านี้
 ระดับความสามารถ : ดีมาก ค่อนข้างดี ดี พอใช้ ปรับปรุง



ที่	รายการ	ระดับความสามารถ				
		ดีมาก	ค่อนข้างดี	ดี	พอใช้	ปรับปรุง
๑.	จำแนกประเภทของหน่วยเศรษฐกิจได้					
๒.	จำแนกความสัมพันธ์ทางเศรษฐกิจระหว่างผู้ผลิต ผู้บริโภค ธนาคารและรัฐบาลได้					
๓.	ยกตัวอย่างการรวมกลุ่มทางเศรษฐกิจภายในท้องถิ่น					



๒. สิ่งที่ยังไม่เข้าใจ/ยังทำไม่ได้คือ..... (อาจตอบได้มากกว่า ๑ อย่าง)

-
-
-



๓. สิ่งที่ยังจะทำให้ดีขึ้นในการเรียนหน่วยต่อไป (อาจตอบได้มากกว่า ๑ อย่าง)

-
-
-



แบบประเมินตนเอง

ประเมินตนเองหน่วยการเรียนรู้ที่ ๓ เรื่อง การรวมกลุ่มทางเศรษฐกิจ ภายในท้องถิ่น



บทเรียนครั้งต่อไป

วัฒนธรรมและประเพณี



สามารถดาวน์โหลดข้อมูลได้ที่ www.dltv.ac.th
รายวิชาสังคมศึกษาฯ ชั้นประถมศึกษาปีที่ ๖

