

รายวิชา ศิลปะ (ดนตรี)

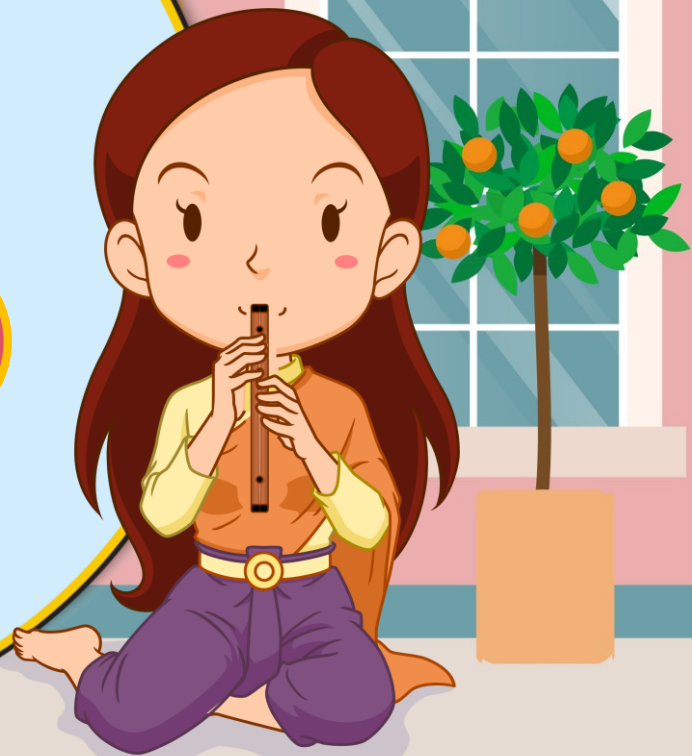
รหัสวิชา ศ๒๑๑๐๒

ชั้นมัธยมศึกษาปีที่ ๑

เรื่อง การปฏิบัติทักษะขลุ่ยเพียงออ

ครูผู้สอน ครูจักรพันธ์ สุวรรณเกิด

ครูชมพูนุท ภู่อสุกุล



เรื่อง

การปฏิบัติทักษะขลุ่ยเพียงออ





ทบทวน

อ่าน เขียน ร้องโน้ตเพลงไทย



องค์ประกอบของโน้ตไทย

สัญลักษณ์แทนระดับเสียง

สัญลักษณ์แทนความสั้นและยาวของเสียง

สัญลักษณ์พิเศษอื่น ๆ



การปฏิบัติทักษะขลุ่ยเพียงออ

จุดประสงค์การเรียนรู้

นักเรียนสามารถบอกส่วนประกอบของขลุ่ยเพียงออ
ได้ถูกต้อง



การปฏิบัติทักษะขลุ่ยเพียงออ



ขลุ่ยเพียงออ

ได้ปรากฏหลักฐานที่เป็นลายลักษณ์อักษรเกี่ยวกับ
ขลุ่ยในกฎหมายเตียรบาลสมัยพระบรมไตรโลกนาถ
(พ.ศ.๑๙๙๑-๒๐๓๑) ปรากฏข้อห้ามไว้ว่า

การปฏิบัติทักษะขลุ่ยเพียงออ



ขลุ่ยเพียงออ

“...ห้ามร้องเพลงเรือ เป่าขลุ่ย เป่าปี่ สีซอ ตีดกระจับปี่ ตีดจะเข้ ตีโทนทับ ในเขตพระราชฐาน...” ซึ่งแสดงว่า
ในสมัยอยุธยาการเป่าขลุ่ยนับเป็นที่นิยม

การปฏิบัติทักษะขลุ่ยเพียงออ



ขลุ่ยเพียงออ

แม้ในเขตพระราชฐานก็มีคนไปร้องเล่นดนตรีกันเป็นที่
เอิกเกริกและเกินพอดี จนกระทั่งพระมหากษัตริย์ต้องทรง
ออกกฎหมายเตี๋ยรบาลดังกล่าวขึ้นไว้

การปฏิบัติทักษะขลุ่ยเพียงออ



ขลุ่ยเพียงออ



ลักษณะและส่วนประกอบ

เป็นขลุ่ยขนาดกลาง มักทำมาจากไม้ไผ่ หรือไม้ที่มีเนื้อแข็ง เช่น ไม้ชิงชัน ไม้พยุง ปัจจุบันสามารถใช้วัสดุอื่นมาทดแทนได้ เช่น พลาสติก หรือเรซิน

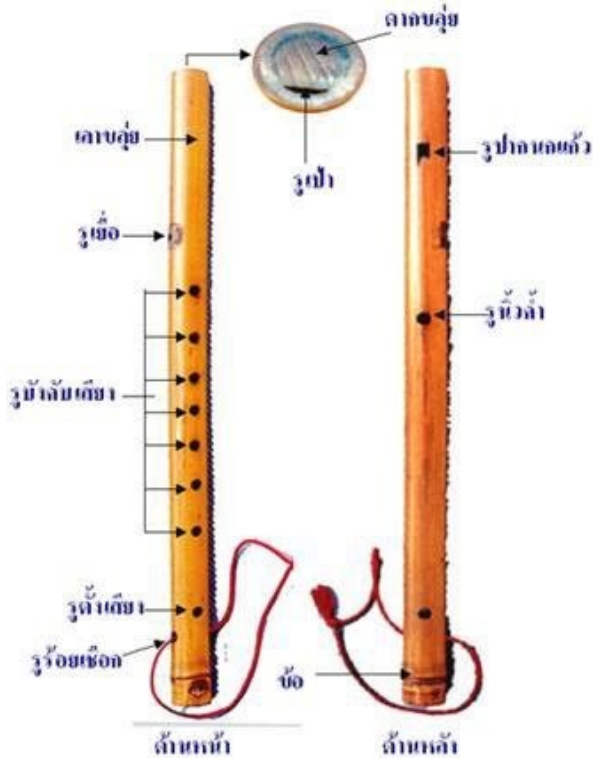
การปฏิบัติทักษะขลุ่ยเพียงออ



ขลุ่ยเพียงออ

๒. ดาก

ส่วนตรงปากขลุ่ยที่ใช้เป่าของขลุ่ย หรือที่อุดปากขลุ่ย ทำด้วยไม้เนื้อแข็ง ท่อนยาวประมาณ ๕ เซนติเมตร นำมาเหลาให้กลมพอดีกับขนาดรูของปากขลุ่ย และปาดด้านหนึ่งออกเพื่อให้ลมผ่านไปได้



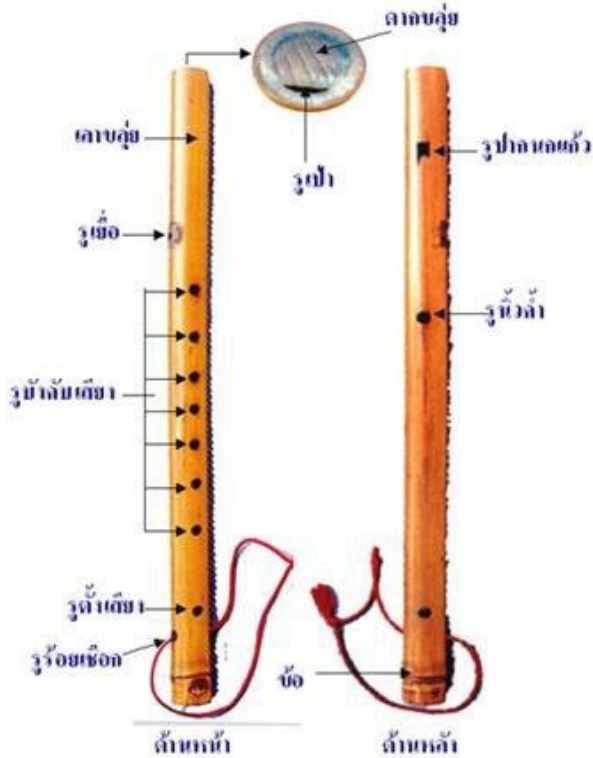
การปฏิบัติทักษะขลุ่ยเพียงออ



ขลุ่ยเพียงออ

๓. รูปากเป่า

สำหรับเป่าลมลงไป ซึ่งเป็นรูที่เกิดจากการ
ปาดตากด้านหนึ่งออกเพื่อให้เกิดช่องว่างสำหรับ
เป็นทางเดินของลมทะลุออกไปยังรูปากนกแก้ว



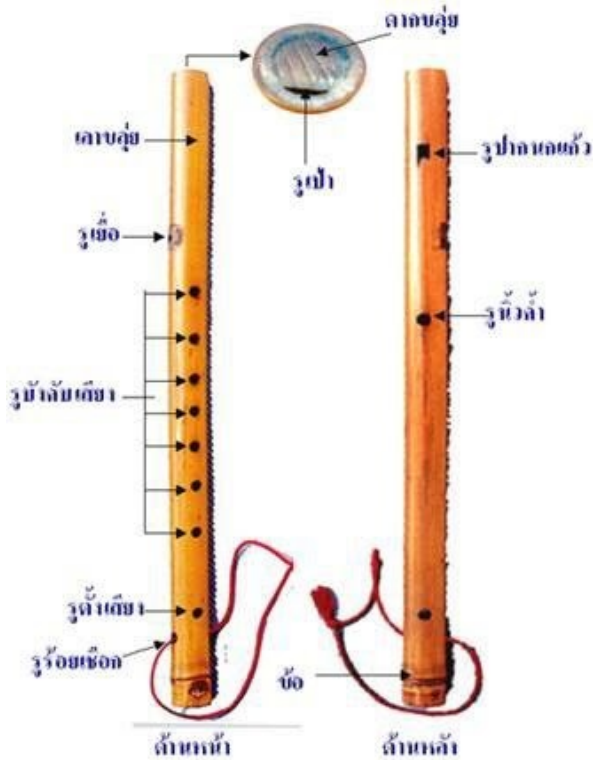
การปฏิบัติทักษะขลุ่ยเพียงออ



ขลุ่ยเพียงออ

๒. รูปร่างเสียง

รูที่เรียงอยู่ด้านบนของเลาขลุ่ย มีทั้งหมด ๗ รู แต่ละรูเจาะห่างกันประมาณ ๒.๕ เซนติเมตร มีไว้สำหรับปิด-เปิด เพื่อบังคับเสียงให้เกิดเสียงสูงต่ำ ตามระดับเสียงต่าง ๆ เกิดเป็นทำนองเพลง



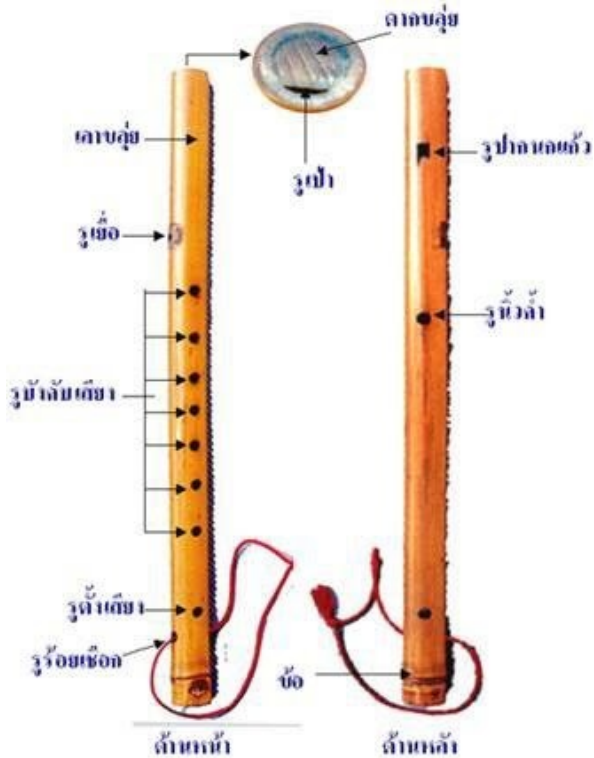
การปฏิบัติทักษะขลุ่ยเพียงออ

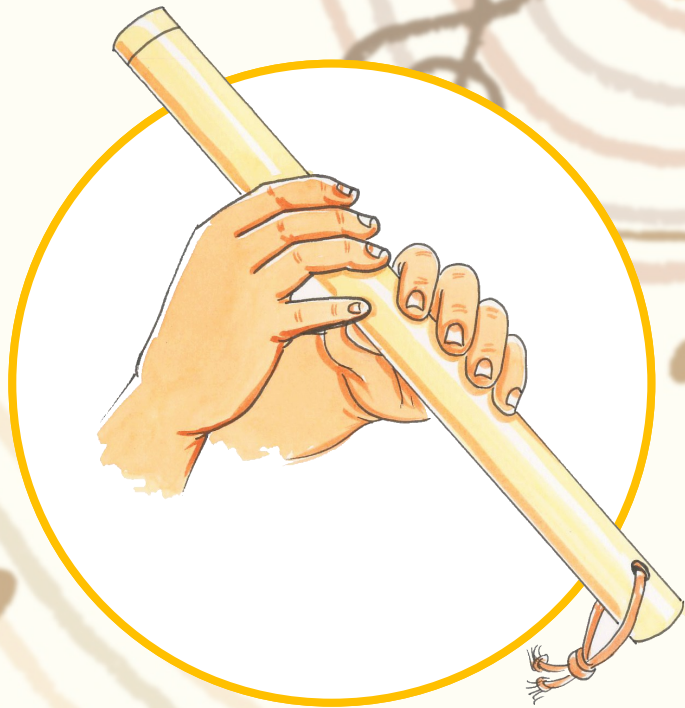


ขลุ่ยเพียงออ

๗. รูร้อยเชือก

รูที่อยู่ตรงส่วนปลายด้านล่างของขลุ่ย โดยเจาะทะลุตรงข้าม เจาะเยื้องกันมี ๒ คู่ รวม ๔ รู เพื่อใช้ร้อยเชือกเพื่อแขวนขลุ่ยเก็บไว้ รูร้อยเชือกนี้มีผลช่วยปรับเสียงขลุ่ยได้บ้างเล็กน้อย





วิธีการปฏิบัติ ขลุ่ยเพียงออ

การใช้และดูแลบำรุงรักษาขลุ่ยเพียงออ



๑. ก่อนหรือหลังเป่าควรทำความสะอาดโดยการเช็ดทุกครั้ง ห้ามนำลงไปล้างในน้ำหรือตากแสงแดดโดยตรง เพราะจะทำให้เกิดการยืดหดตัวของไม้ได้เป็นเหตุทำให้เสียงขลุ่ยเปลี่ยนไป ควรใช้แอลกอฮอล์เช็ดทำความสะอาดเพื่อฆ่าเชื้อบริเวณที่ใช้ปากสัมผัส

การใช้และดูแลบำรุงรักษาขลุ่ยเพียงออ



๒. ไม่ใช่ขลุ่ยร่วมกับผู้อื่น เพราะอาจเป็นแหล่งของการแพร่เชื้อโรคได้

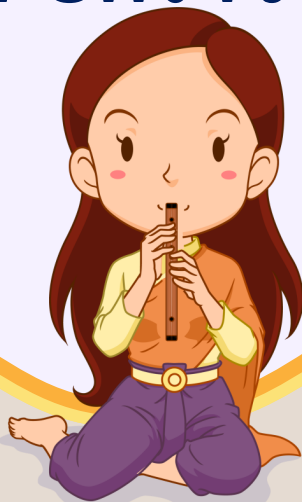
๓. หลังการใช้ควรเก็บใส่ถุงให้เรียบร้อยเพื่อป้องกันแมลงหรือสัตว์เล็ก ๆ เข้าไปอยู่อาศัย



ข้อควรระวังในการใช้ขลุ่ยเพียงออ

๑. **ไม่ควรให้ขลุ่ยตกหล่น** เพราะทำให้ขลุ่ยเกิดการเสียหายหรือแตกหักได้
๒. **ไม่ควรวางขลุ่ยไว้ในที่ที่มีความร้อนมาก ๆ เป็นเวลานาน** เพราะจะทำให้ขี้ผึ้งหรือกาวที่ใช้ติดอยู่ด้านในละลาย ทำให้เสียงเพี้ยนได้
๓. **ไม่ควรนำไม้หรือวัสดุอื่นแหย่เข้าไปในปากนกแก้วหรือในบริเวณเลาขลุ่ยด้านใน** และ**ไม่ควรตกแต่งหรือปรับแต่งรูต่าง ๆ ของขลุ่ย** หากไม่ทราบวิธีการที่ถูกต้อง เพราะอาจจะทำให้ส่วนประกอบต่าง ๆ เสียหาย ทำให้ไม่สามารถใช้งานได้ หากเกิดการเสียหายจะต้องนำไปให้ช่างซ่อมแก้ไขให้

ปฏิบัติเครื่องดนตรีขลุ่ยเพียงออ
เพลงโยสล้ม อัตร่าจังหวะสองชั้น





เพลงโยสล์ม อัตร่าจ้งหะสองชั้น

----	----	- ร - ซ	- ล - ท	----	----	- รั๊ - ท	- ล - ซ
----	----	- ล - ท	- ตั๊ - รั๊	----	- ร - ม	-- ร ม	- ซ - ร
----	----	- ท - รั๊	- มั๊ - ซ	----	--- รั๊	-- มั๊ รั๊	- ตั๊ - ท
----	- ซ - ล	- ท - รั๊	- ตั๊ - ท	-- ล ซ	ล ท - ล	- ซ - ฟ	ซ ล - ซ



กิจกรรม เรื่อง การปฏิบัติทักษะขลุ่ยเพียงออ

คำชี้แจงให้นักเรียน
เติมคำตอบเกี่ยวกับ
ส่วนประกอบของ
ขลุ่ยเพียงออให้
ถูกต้อง

ใบงานที่ ๑ เรื่อง ส่วนประกอบของขลุ่ยเพียงออ
หน่วยการเรียนรู้ที่ ๕ เรื่อง การปฏิบัติทักษะขลุ่ยเพียงออ
แผนการจัดการเรียนรู้ที่ ๑ เรื่อง การปฏิบัติทักษะขลุ่ยเพียงออ
รายวิชา ศิลปะ รหัสวิชา ศ๒๑๑๐๒ ภาคเรียนที่ ๒ ชั้นมัธยมศึกษาปีที่ ๑

คำชี้แจง ให้นักเรียนเติมคำตอบเกี่ยวกับส่วนประกอบของขลุ่ยเพียงออให้ถูกต้อง

รูปปากเป่า รูบังคับเสียง เล้าขลุ่ย รูนิ้วค้ำ
รูร้อยเชือก ดากขลุ่ย ปากนกแก้ว



- _____ หมายถึง ลำตัวของขลุ่ย มีลักษณะเป็นหลอดกลมยาว ภายในกลวง
- _____ หมายถึง ส่วนตรงปากขลุ่ยที่ใช้เป่าของขลุ่ย หรือที่อุดปากขลุ่ย ทำด้วยไม้เนื้อแข็ง นิยมใช้ไม้สักทอง ท่อยาวประมาณ ๕ เซนติเมตร นำมาเหลาให้กลมพอดีกับขนาดรูของปากขลุ่ย และปาดด้านหนึ่งออกเพื่อให้ลมผ่านไปได้
- _____ หมายถึง รูสำหรับเป่าลมลงไป ซึ่งเป็นรูที่เกิดจากการปาดดากด้านหนึ่งออกเพื่อให้เกิดช่องว่างสำหรับเป็นทางเดินของลมทะลุออกไปยังรูปากนกแก้ว
- _____ หมายถึง รูที่เจาะรูรับลมจากช่องปลายดากที่อยู่ภายในขลุ่ย รูปปากนกแก้วจึงอยู่ด้านเดียวกับรูรูปปากเป่า ท่างลมมาจากปากขลุ่ยประมาณ ๕ เซนติเมตร มีลักษณะเป็นช่องรูปสี่เหลี่ยมผืนผ้า รูปปากนกแก้วเป็นรูที่ลมมากระทบกับมุมนี้ทำให้เกิดเสียงดังขึ้น
- _____ หมายถึง รูสำหรับนิ้วโป่งปิด เพื่อบังคับเสียงและประคองเล้าขลุ่ยขณะเป่าด้วย รูค้ำจะอยู่ตรงด้านหลังของขลุ่ยถัดมาจากปากนกแก้ว
- _____ หมายถึง รูที่อยู่ด้านบนของเล้าขลุ่ย มีทั้งหมด ๗ รู แต่ละรูจะห่างกันประมาณ ๒.๕ เซนติเมตร มีไว้สำหรับปิด-เปิด-เพื่อบังคับเสียงให้เกิดเสียงสูงต่ำตามระดับเสียงต่างๆ เกิดเป็นทำนองเพลง
- _____ หมายถึง รูที่อยู่ตรงส่วนปลายด้านล่างของขลุ่ย โดยเจาะรูตรงข้าม เจาะเอียงกัน มี ๒ รู รวม ๔ รู เพื่อใช้ร้อยเชือกเพื่อแขวนขลุ่ยเก็บไว้ รูร้อยเชือกนี้มีผลช่วยปรับเสียงขลุ่ยได้บ้างเล็กน้อย

ชื่อ - สกุล ชั้น..... เลขที่.....



ทบทวน



เพลงโยสล์ม อัตร่าจ้งหะสองชั้น

----	----	- ร - ซ	- ล - ท	----	----	- รั - ท	- ล - ซ
----	----	- ล - ท	- ตั้ - รั	----	- ร - ม	-- ร ม	- ซ - ร
----	----	- ท - รั	- มั - ซ	----	--- รั	-- มั รั	- ตั้ - ท
----	- ซ - ล	- ท - รั	- ตั้ - ท	-- ล ซ	ล ท - ล	- ซ - ฟ	ซ ล - ซ

บทเรียนครั้งต่อไป

เรื่อง

การปฏิบัติทักษะขลุ่ยเพียงออ ๒



ดาวน์โหลดเอกสารได้ที่ www.dltv.ac.th

รายวิชาศิลปะ ชั้นมัธยมศึกษาปีที่ ๑