

ใบความรู้ที่ ๑ เรื่อง การปฐมพยาบาลเมื่อกระดูกหัก
หน่วยการเรียนรู้ที่ ๒ เรื่อง การปฐมพยาบาลและการเคลื่อนย้ายผู้ป่วยอย่างปลอดภัย
แผนการจัดการเรียนรู้ที่ ๔ เรื่อง วิธีปฐมพยาบาลอย่างปลอดภัยตอนที่ ๓
รายวิชา สุขศึกษา รหัสวิชา พ ๒๑๑๐๓ ภาคเรียนที่ ๒ ชั้นมัธยมศึกษาปีที่ ๑

การปฐมพยาบาลเมื่อกระดูกหัก

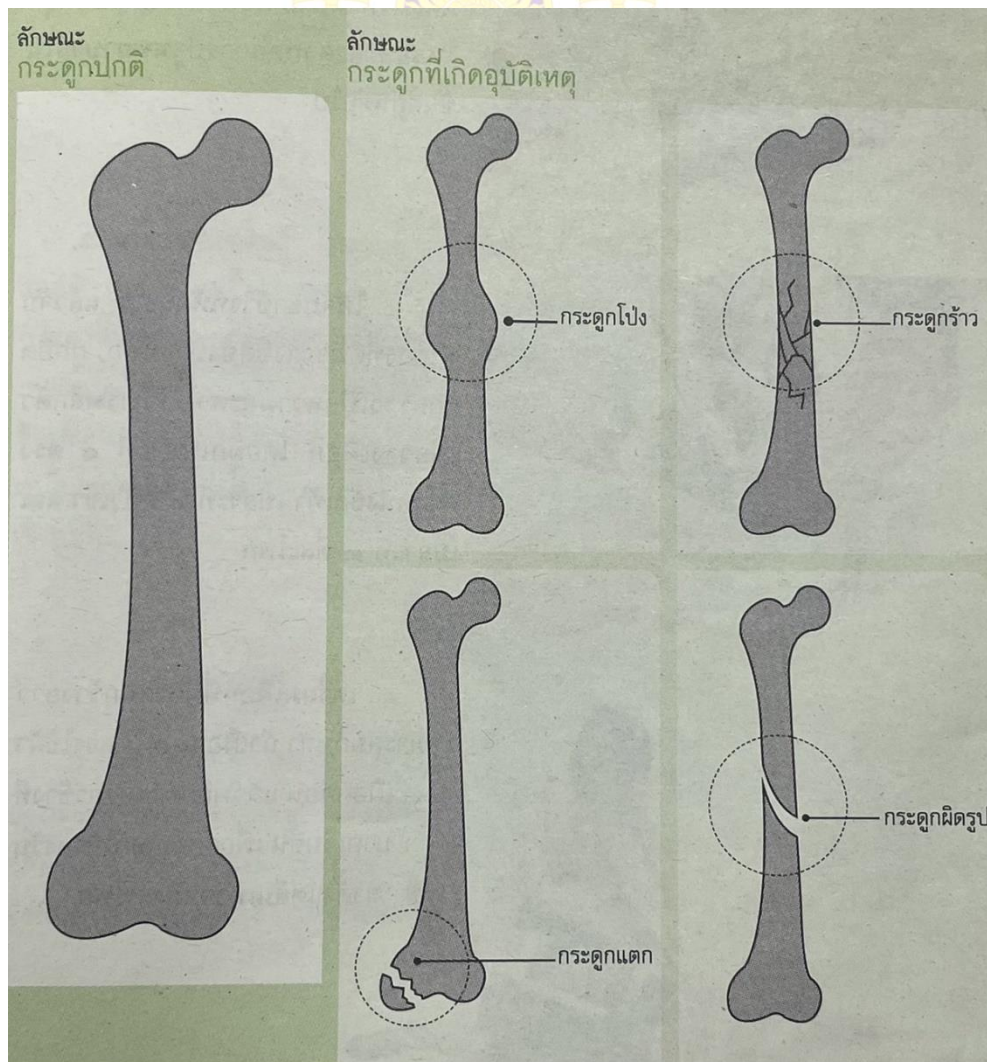
กระดูกหัก หมายถึง กระดูกร้าว แตก หรือ หัก ซึ่งสาเหตุเกิดจากการถูกแรงกระแทกโดยตรง หรือ ทางอ้อม

กระดูกหัก เกิดได้ ๒ ลักษณะ คือ

๑. กระดูกหักแผลปิด คือกระดูกที่หักแล้วไม่ทะลุผิวหนัง และไม่มีบาดแผลบนผิวหนังตรงบริเวณที่หัก
๒. กระดูกหักแผลเปิด คือกระดูกที่หักแล้วมีแทงทะลุผิวหนัง ทำให้มีแผลตรงบริเวณที่กระดูกหัก โดยอาจไม่มีกระดูกโผล่ออกมานอกผิวหนังก็ได้ แต่มีแผลเห็นชัดเจน

ลักษณะของอาการกระดูกหัก สามารถสังเกตได้ดังนี้

๑. ส่วนมากผู้ป่วยจะได้ยินเสียง หรือรู้สึกว่ปลายกระดูกหักครูดกัน ซึ่งบางครั้งจะดังออกมาให้ได้ยิน
๒. ผู้ป่วยจะรู้สึกปวดบริเวณที่กระดูกหักเมื่อสัมผัส มีอาการบวม ช้ำ และไม่สามารถใช้อวัยวะส่วนนั้นได้



การปฐมพยาบาลผู้ป่วยกระดูกหัก จะแตกต่างกันไปตามแต่ละกรณีและต้องกระทำอย่างระมัดระวัง มิฉะนั้นอาจทำให้เจ็บปวดแล้วเกิดอาการช็อคได้ง่าย ซึ่งอาจเป็นอันตรายต่อชีวิตหรือเกิดความพิการได้

การปฐมพยาบาลผู้ป่วยกระดูกขาหัก



๑. ขยับเขยื้อนบริเวณที่บาดเจ็บน้อยที่สุด จัดให้ผู้ป่วยอยู่ในท่าที่สบาย ค่อยๆเอาเสื้อผ้าออกจากบริเวณที่เป็นแผล ถ้ามีบาดแผลเลือดออก ควรใช้ผ้ากุดแล้วห้ามเลือดก่อน เพื่อให้เลือดหยุดไหลและสะดวกในการปฐมพยาบาลในขั้นตอนต่อไป



๒. ให้ขาข้างที่หักนั่งไว้ แล้วจับขาข้างที่ตีมาวางชิดขาข้างที่หัก ผูกยึดชั่วคราวเพื่อความสะดวกในการพลิกตัวเพื่อวางเฝือก โดยผูกเปลาะที่ ๑ ตรงตำแหน่งข้อเท้า เปลาะที่ ๒ ที่หัวเข่า และเปลาะที่ ๓ ที่สะโพก





๓. เตรียมเฟือกที่มีความกว้างและยาวเหมาะสมกับขา ถ้าเฟือกเป็นไม้ควรใช้ฝ้ารองที่เฟือกก่อน แล้วพลิกตะแคงขาข้างที่บาดเจ็บขึ้น เพื่อสอดเฟือกให้รองรับขาตั้งแต่ส่วนเท้าจนถึงสะโพก





๔. แกะผ้าที่ผูกยึดขาทั้ง ๒ ข้างออก ยกขาข้างที่หักพร้อมเฝือกขึ้นวางบนเข่าผูกยึดเฝือกติดกับขา ให้ปมผูกอยู่นอกลำตัว โดยผูกที่ข้อเท้า ขิดเข่า และข้อสะโพก





- วางขาที่มัดติดกับเชือกลงกับพื้นสอดผ้าระหว่างขาทั้งสองข้างและรวบขาทั้งสองข้างเข้าด้วยกัน พร้อมกับยกขึ้นตั้งบนเข่า แล้วผูกยึดขาทั้ง ๒ ข้างให้ติดกันที่ข้อเท้า เหนือเข่าเหนือเปลาะเดิม สะโพกเหนือเปลาะเดิม และปลายเฟือกบริเวณกระดูกเชิงกราน

วิทยาลัยการศึกษาด้านการแพทย์
ในพระบรมราชูปถัมภ์



๖. กรณีกระดูกแขนหัก ให้นำอุปกรณ์ที่ทำแผลที่มีขนาดเหมาะสมกับบริเวณแขนที่หัก เช่นไม้ ไม้บรรทัด สมุด หรือหนังสือ หากเป็นไม้ควรใช้ฝารองบริเวณที่กระดูกหักก่อนเข้าแผล โดยใช้ผ้าหรือเชือกรัดแต่ไม่ควรรัดแผลแน่นเกินไป จะทำให้เลือดไหลเวียนไม่สะดวก

กรณีกระดูกหักที่ข้อศอก หรือใกล้ข้อศอก ซึ่งทำให้งอข้อศอกไม่ได้ ให้ใช้ไม้ยึดตามจากหลังมือถึงหัวไหล่ หรือให้นอนแล้วมัดแขนเข้าติดกับลำตัว

กรณีกระดูกหักที่แขน เมื่อปฐมพยาบาลแล้วอาจจะใช้ผ้าสามเหลี่ยมคล้องแขนเพื่อปกป้องแผลและการบาดเจ็บอีกชั้นหนึ่ง

ที่มา : พรสุข หุ่นนิรันดร์, ประภาเพ็ญ สุวรรณ , สุรีย์พันธุ์ วรพงศธร,
อนันต์ มลารันต์ (๒๕๖๕).หนังสือรายวิชาพื้นฐานสุขศึกษา ชั้นมัธยมศึกษาปีที่ ๑. (พิมพ์ครั้งที่ ๕). อักษรเจริญทัศน์