

รายวิชา ประวัติศาสตร์

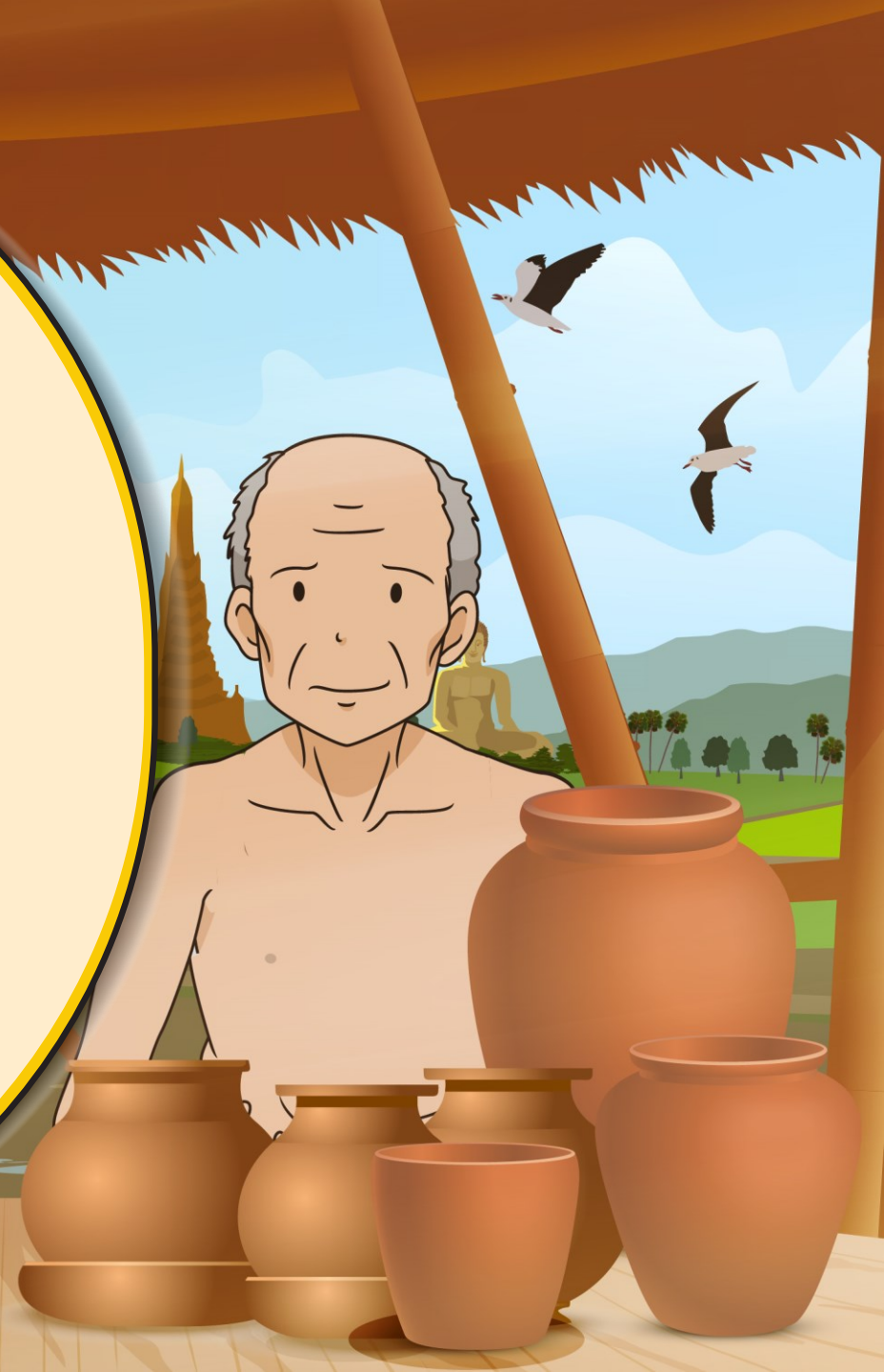
รหัสวิชา ส๒๑๑๐๔

ชั้นมัธยมศึกษาปีที่ ๑

เรื่อง ความสัมพันธ์ของอาณาจักรสุโขทัย
กับอยุธยา มอญ และจีน

ครูผู้สอน ครูอาทิตย์ ชัยเทพา

ครูจรงค์ษ์ แสนแอ่น



เรื่อง

ความสัมพันธ์ของอาณาจักรสุโขทัย
กับอยุธยา มอญ และจีน





จุดประสงค์การเรียนรู้

ด้านความรู้

อธิบายความสัมพันธ์ของอาณาจักรสุโขทัยกับอยุธยา
มอญ และจีนได้



จุดประสงค์การเรียนรู้

ด้านทักษะและกระบวนการ

อธิบายความสัมพันธ์ของอาณาจักรสุโขทัยกับอยุธยา
มอญ และจีนได้



จุดประสงค์การเรียนรู้

ด้านคุณลักษณะ

คุณลักษณะอันพึงประสงค์

๑. ใฝ่เรียนรู้
๒. มุ่งมั่นในการทำงาน



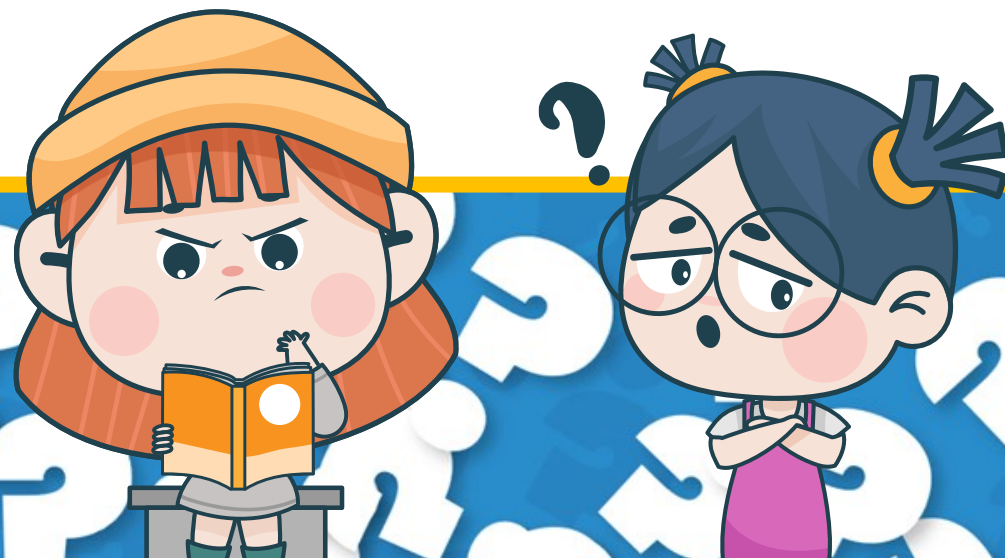
จุดประสงค์การเรียนรู้

ด้านคุณลักษณะ

คุณลักษณะเฉพาะ

เห็นความสำคัญของหลักฐานทางประวัติศาสตร์ที่มีต่อ
เรื่องราวในอดีตของอาณาจักรสุโขทัย

จากคาบที่แล้วที่ได้ศึกษาเรื่องความสัมพันธ์ของอาณาจักรสุโขทัย
กับขอม ล้านนาและนครศรีธรรมราชไปแล้ว นักเรียนจำได้หรือไม่
ว่าแต่ละอาณาจักรมีความสัมพันธ์กับสุโขทัยอย่างไรบ้าง



 **แนวคำตอบ :**

อาณาจักรขอม : หลังจากที่ขอมเสื่อมอำนาจลง อาณาจักรสุโขทัย
จึงมีความเข้มแข็งขึ้น

อาณาจักรล้านนา : สุโขทัยมีอิทธิพลทางศาสนากับล้านนา

อาณาจักรนครศรีธรรมราช : มีการนำพุทธศาสนาลัทธิลังกาวงศ์
จากนครศรีธรรมราชมาประดิษฐานยังสุโขทัย





ความสัมพันธ์กับอาณาจักรอยุธยา

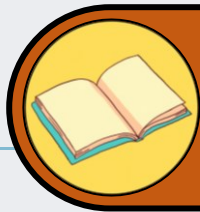
ความสัมพันธ์ระหว่างอาณาจักรสุโขทัยกับอาณาจักรอยุธยา ในระยะแรกยังไม่มีเหตุการณ์ขัดแย้งกัน แต่ภายหลังจากอยุธยามีความมั่นคงและเข้มแข็งขึ้น จึงขยายอำนาจเข้าไปในอาณาจักรสุโขทัย โดยสมเด็จพระรามาธิบดีที่ ๑ (อู่ทอง) ได้ยกกองทัพเข้ายึดเมืองชัยนาทของสุโขทัยไว้ได้ แล้วให้ขุนหลวงพองั่ว ซึ่งเป็นพี่เมเหสีไปปกครอง แต่พระมหาธรรมราชาที่ ๑ แห่งอาณาจักรสุโขทัยได้เจรจาขอเมืองชัยนาทคืน พร้อมกับส่งบรรณาการมาถวายและยอมเป็นมิตรกับอาณาจักรอยุธยาในฐานะอาณาจักรที่มีศักดิ์เสมอกัน ข้อนี้แสดงให้เห็นว่าอาณาจักรสุโขทัยอ่อนแอลง จึงยอมรับอาณาจักรอยุธยา ซึ่งเคยเป็นดินแดนส่วนหนึ่งของอาณาจักรว่ามีฐานะเท่าเทียมกัน

ต่อมาสมเด็จพระบรมราชาที่ ๑ (ขุนหลวงพองั่ว) แห่งอาณาจักรอยุธยาได้เริ่มรุกรานอาณาจักรสุโขทัยอีก โดยเริ่มตั้งแต่ พ.ศ. ๑๙๑๔ เป็นต้นมา กองทัพอยุธยายกทัพมาตีหัวเมืองหน้าด่าน (ชากังราว) ของอาณาจักรสุโขทัยหลายครั้ง จนถึง พ.ศ. ๑๙๒๑ สมเด็จพระมหาธรรมราชาที่ ๒ แห่งอาณาจักรสุโขทัยไม่สามารถต่อต้านกองทัพอยุธยา จึงต้องประกาศยอมแพ้ที่เมืองชากังราว อาณาจักรอยุธยาจึงได้ปกครองอาณาจักรสุโขทัยในฐานะเมืองประเทศราช และเพื่อมิให้สุโขทัยมีความเข้มแข็งอีก สมเด็จพระบรมราชาที่ ๑ ได้โปรดให้แบ่งอาณาจักรสุโขทัยเป็น ๒ อาณาเขต คือ อาณาเขตทางลุ่มน้ำปิงให้พระยาญาณดิศ ราชบุตรเลี้ยงไปปกครองที่กำแพงเพชร (ชากังราว) ขึ้นต่ออาณาจักรอยุธยาโดยตรง และอาณาเขตทางลุ่มน้ำยมและน่าน ให้พระมหาธรรมราชาที่ ๒ ปกครองที่เมืองพิษณุโลกในฐานะประเทศราชของอยุธยา



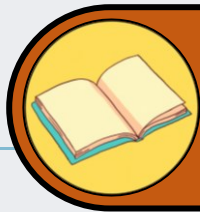
ความสัมพันธ์กับอาณาจักรอยุธยา

ในระหว่างที่อาณาจักรสุโขทัยเป็นประเทศราชของกรุงศรีอยุธยา ทางสุโขทัยได้พยายามที่จะตั้งตัวเป็นอิสระอยู่เสมอ ดังนั้นสมเด็จพระบรมราชาที่ ๑ จึงต้องยกกองทัพมารุกรานซากังราวอีกใน พ.ศ. ๑๙๓๑ แต่ประจวบเหมาะกลางทาง เมื่อพระมหาธรรมราชาที่ ๒ สวรรคตใน พ.ศ. ๑๙๔๒ พระมหาธรรมราชาที่ ๓ ได้ครองราชย์สมบัติต่อมาจนถึง พ.ศ. ๑๙๖๒ ภายหลังการสิ้นพระชนม์ได้เกิดการชิงราชย์กันระหว่างพระยาบาล และพระยาราม ซึ่งเป็นโอรสของพระมหาธรรมราชาที่ ๓ ดังนั้นสมเด็จพระนครินทรวิสุทธิราชแห่งกรุงศรีอยุธยาต้องยกกองทัพมาเจรจาให้ทั้งสององค์ปรองดองกัน แล้วทรงแต่งตั้งพระยาบาล เป็นพระมหาธรรมราชาที่ ๔ ปกครองอาณาจักรสุโขทัยสืบต่อไปที่เมืองพิษณุโลก และให้พระยารามไปปกครองที่เมืองกำแพงเพชร ในสมัยนี้อำนาจการเมืองของอาณาจักรสุโขทัยเสื่อมลงอย่างมากจนถึง พ.ศ. ๑๙๘๑ เมื่อสมเด็จพระมหาธรรมราชาที่ ๔ สิ้นพระชนม์โดยไม่มีรัชทายาท สมเด็จพระบรมราชาที่ ๒ แห่งกรุงศรีอยุธยา จึงโปรดให้พระรามเสวย ซึ่งเป็นโอรสที่ประสูติจากเจ้าหญิงสุโขทัยและดำรงตำแหน่งอุปราชไปครองที่พิษณุโลก ต่อมาขึ้นครองราชสมบัติพระนามว่า สมเด็จพระบรมไตรโลกนาถ ดังนั้นจะเห็นได้ว่าในตอนปลายสมัยสุโขทัยได้เกิดความสัมพันธ์ทางการเสกสมรสระหว่างอาณาจักรสุโขทัยและอาณาจักรอยุธยา



ความสัมพันธ์กับอาณาจักรมอญ

อาณาจักรมอญตั้งอยู่บริเวณที่ราบปากแม่น้ำอิรวดี มีมะกะโทหรือวเรฐเป็นผู้ปกครอง ซึ่งตามตำนานได้กล่าวถึงเรื่องราวของมะกะโทไว้ว่า ในสมัยของพ่อขุนรามคำแหงมอญหนุ่มคนหนึ่งชื่อ มะกะโทได้เข้ามาอาศัยพักพิงกับนายกองข้าง ภายหลังได้เข้ารับราชการมีตำแหน่งเป็นขุนวัง ต่อมาเกิดรักใคร่กับพระราชธิดาของพ่อขุนรามคำแหง และพากันหนีไปอยู่ที่เมืองเมาะตะมะ มะกะโทเป็นผู้ที่มีความสามารถทางการรบ จึงได้ร่วมมือกับหัวหน้ากบฏมอญชื่อตาระพญาขับไล่พม่าออกไปจากหงสาวดี และยึดครองดินแดนมอญจากพม่ามาได้ แต่ต่อมาทั้งสองเกิดทะเลาะวิวาทกัน เมื่อมะกะโทสามารถฆ่าตาระพญาได้แล้ว จึงขึ้นเป็นใหญ่เหนือดินแดนมอญทั้งหมด หลังจากนั้นมะกะโทจึงได้มีพระราชสาส์นมาขอพระราชทานอภัยโทษและขอพระราชทานนามจากพ่อขุนรามคำแหง ซึ่งได้ทรงพระราชทานให้มะกะโทว่าพระเจ้าฟ้ารั่ว ข้อนี้แสดงว่าอาณาจักรสุโขทัยมีอำนาจเหนือดินแดนมอญและปกครองมอญ ในฐานะเมืองประเทศราช ดังข้อความในหลักศิลาจารึกที่ ๑ ที่กล่าวถึงเขตแดนทางตะวันตกของอาณาจักรสุโขทัยว่า “เบื้องต้นตะวันตกรอดเมืองฉอด เมืองน... หงสาวดี สมุทรรหาเป็นแดน”



ความสัมพันธ์กับอาณาจักรมอญ

ความสัมพันธ์ที่ดีต่อกันระหว่างอาณาจักรสุโขทัยกับอาณาจักรมอญในสมัยนี้ก่อให้เกิดการแลกเปลี่ยนค้าขายซึ่งกันและกัน โดยมีหัวเมืองมอญเป็นศูนย์กลางการคมนาคมที่สำคัญภายหลังสมัยพ่อขุนรามคำแหงแล้วอาณาจักรมอญ ได้ตั้งตนเป็นอิสระและใน พ.ศ. ๑๘๖๑ พระเจ้าแสนเมืองมิ่งของมอญยังได้ยกทัพมาตีทวายและตะนาวศรีของอาณาจักรสุโขทัยด้วย แสดงให้เห็นว่ามอญเริ่มกระด้างกระเดื่อง เมื่อถึงสมัยพระเจ้าเลอไทยหัวเมืองมอญได้ก่อการกบฏขึ้นใน พ.ศ. ๑๘๗๓ ทางสุโขทัยปราบไม่ได้ มอญจึงเป็นอิสระ อย่างไรก็ตามมอญก็ต้องไปเผชิญปัญหาความขัดแย้งกับอาณาจักรอยุธยาและพม่าจนต้องสูญเสียเอกราชให้แก่พม่าในสมัยพระเจ้าตะเบ็งชเวตี้ พ.ศ. ๒๐๘๘




ความสัมพันธ์กับอาณาจักรจีน

ความสัมพันธ์ระหว่างอาณาจักรสุโขทัยกับอาณาจักรจีนเป็นความสัมพันธ์ทางการทูต โดยจีนเป็นฝ่ายเริ่มต้นก่อน เนื่องจากจีนทราบว่าในขณะนั้นอาณาจักรสุโขทัยเป็นอาณาจักรที่มีอำนาจมากในแหลมอินโดจีน การทำไมตรีกับสุโขทัยจึงเป็นประโยชน์ต่อจีน ในการที่จะไม่ให้สุโขทัยไปสนับสนุนพวกพม่า จัมปา และอันนัม ซึ่งมักมีเรื่องกระทบกระทั่งกับจีนอยู่เสมอ ตลอดสมัยสุโขทัยจีนส่งคณะทูตมา ๔ คณะ แต่เดินทางถึงอาณาจักรสุโขทัยเพียง ๓ คณะ ส่วนทางสุโขทัยได้ส่งคณะทูตไปจีนทั้งหมด ๑๐ คณะ

ขั้นตอนการปฏิบัติกิจกรรม **ดังนี้**


๑. นักเรียนแบ่งกลุ่มออกเป็น ๓ กลุ่ม แบ่งเป็นอาณาจักรอยุธยา อาณาจักรมอญ และอาณาจักรจีน
๒. นักเรียนแต่ละกลุ่มศึกษาใบความรู้ความสัมพันธ์ของอาณาจักร สุขุขทัยกับอาณาจักรต่าง ๆ ตามที่กลุ่มของตนเองได้
๓. นักเรียนแต่ละกลุ่มร่วมกันสร้างแผนผังความคิดในเรื่องที่กลุ่ม ได้รับมอบหมายลงในกระดาษ A๔ พร้อมตกแต่งให้สวยงาม

ความสัมพันธ์ระหว่างอาณาจักรสุโขทัย กับอยุธยาเป็นอย่างไร

 **แนวคำตอบ :** หลังสมัยพ่อขุนรามคำแหงสุโขทัยเริ่มเสื่อมอำนาจลงเรื่อย ๆ จนสมัยสมเด็จพระบรมไตรโลกนาถแห่งอยุธยาได้รวมสุโขทัยเป็นส่วนหนึ่งของอยุธยา



ความสัมพันธ์ระหว่างอาณาจักรสุโขทัย กับมอญเป็นอย่างไร

 **แนวคำตอบ :** สมัยพ่อขุนรามคำแหงมีความสัมพันธ์อันดี
แต่หลังจากนั้นมอญกระด้างกระเดื่องต่อสุโขทัย



ความสัมพันธ์ระหว่างอาณาจักรสุโขทัย กับจีนเป็นอย่างไร

 **แนวคำตอบ :** จีนและสุโขทัยแลกเปลี่ยนการทูตกัน โดย
จีนส่งคณะทูตมา ๔ คณะ และสุโขทัยส่งคณะทูตไป ๑๐ คณะ



บทเรียนครั้งต่อไป

เรื่อง ความสัมพันธ์ของพัฒนาการด้านต่าง ๆ

ดาวน์โหลดเอกสารได้ที่ www.dltv.ac.th

รายวิชาประวัติศาสตร์

ชั้นมัธยมศึกษาปีที่ ๑